

# Světlá nad Sázavou - CZ063.3601.6111.466 - stav 1. 1. 2021

## A. OBEC

### Světlá nad Sázavou

Číslo obce PRVKUK	466
Kód obce PRVKUK	CZ063.3601.6111.466
Kód obce	569569
Číslo ORP (ČSÚ) Název ORP	957 (6111) Světlá nad Sázavou
Číslo POU Název POU	2020 Světlá nad Sázavou



### Členění obce

Úplný kód části obce PRVKUK	Název části obce	Kód části obce PRVKUK	Kód části obce RÚIAN
CZ063.3601.6111.466.01	Světlá nad Sázavou	16051	160512
CZ063.3601.6111.466.02	Benetice	10017	100170
CZ063.3601.6111.466.03	Dolní Březinka	02877	28771
CZ063.3601.6111.466.04	Dolní Dlužiny	02671	26719
CZ063.3601.6111.466.05	Horní Březinka	02878	28789
CZ063.3601.6111.466.06	Horní Dlužiny	02672	26727
CZ063.3601.6111.466.07	Josefodol	16049	160491

Úplný kód části obce PRVKUK	Název části obce	Kód části obce PRVKUK	Kód části obce RÚIAN
CZ063.3601.6111.466.08	Kochánov	08421	84212
CZ063.3601.6111.466.09	Leštinka	10018	100188
CZ063.3601.6111.466.10	Lipnička	08422	84221
CZ063.3601.6111.466.11	Mrzkovice	10019	100196
CZ063.3601.6111.466.12	Opatovice	18398	183989
CZ063.3601.6111.466.13	Radostovice	08423	84239
CZ063.3601.6111.466.14	Závidkovice	16053	160539
CZ063.3601.6111.466.15	Žebrákov	16054	160547

## B. CHARAKTERISTIKA OBCE

### B.1 Základní informace o obci

Město Světlá nad Sázavou leží na severozápad od města Havlíčkův Brod. Městem protéká řeka Sázava. Město má městské části Benetice, Dolní Březinka, Dolní Dlužiny, Horní Březinka, Horní Dlužiny, Josefodol, Kochánov, Leštinka, Lipnička, Mrzkovice, Opatovice, Radostovice, Světlá nad Sázavou, Závidkovice a Žebrákov. Město se částečně nachází v ochranném pásmu vodárenské nádrže Kristiánka.

### B.2 Demografický vývoj (prognóza)

Název části obce	Obyvatelé	Počet obyvatel						
		2002	2005	2010	2015	2020	2025	2030
<b>Benetice</b>	Trvale bydlící	32	32	32	28	25	23	20
	Přechodně bydlící	0	0	0	0	0	0	0
	Celkem	32	32	32	28	25	23	20
<b>Dolní Březinka</b>	Trvale bydlící	235	235	234	243	240	237	234
	Přechodně bydlící	0	0	0	0	0	0	0
	Celkem	235	235	234	243	240	237	234
<b>Dolní Dlužiny</b>	Trvale bydlící	23	23	23	21	20	19	18
	Přechodně bydlící	0	0	0	0	0	0	0
	Celkem	23	23	23	21	20	19	18

<b>Horní Březinka</b>	Trvale bydlící	39	39	39	42	42	42	42
	Přechodně bydlící	0	0	0	0	0	0	0
	Celkem	39	39	39	42	42	42	42
<b>Horní Dlužiny</b>	Trvale bydlící	26	26	26	45	48	52	55
	Přechodně bydlící	0	0	0	0	0	0	0
	Celkem	26	26	26	45	48	52	55
<b>Josefodol</b>	Trvale bydlící	131	131	131	162	168	174	180
	Přechodně bydlící	0	0	0	0	0	0	0
	Celkem	131	131	131	162	168	174	180
<b>Kochánov</b>	Trvale bydlící	63	63	63	46	42	38	33
	Přechodně bydlící	0	0	0	0	0	0	0
	Celkem	63	63	63	46	42	38	33
<b>Leštinka</b>	Trvale bydlící	35	35	35	35	35	35	34
	Přechodně bydlící	0	0	0	30	30	30	31
	Celkem	35	35	35	65	65	65	65
<b>Lipnička</b>	Trvale bydlící	94	94	94	109	111	113	115
	Přechodně bydlící	0	0	0	0	0	0	0
	Celkem	94	94	94	109	111	113	115
<b>Mrzkovice</b>	Trvale bydlící	121	121	121	139	140	141	141
	Přechodně bydlící	0	0	0	25	20	20	20
	Celkem	121	121	121	164	160	161	161
<b>Opatovice</b>	Trvale bydlící	62	62	62	44	41	37	33
	Přechodně bydlící	0	0	0	0	0	0	0
	Celkem	62	62	62	44	41	37	33
<b>Radostovice</b>	Trvale bydlící	73	73	73	65	60	55	51
	Přechodně bydlící	0	0	0	0	0	0	0
	Celkem	73	73	73	65	60	55	51

<b>Světlá nad Sázavou</b>	Trvale bydlící	6 138	6 126	6 124	5 727	5 611	5 490	5 353
	Přechodně bydlící	0	0	0	0	0	0	0
	Celkem	6 138	6 126	6 124	5 727	5 611	5 490	5 353
<b>Závidkovice</b>	Trvale bydlící	83	83	83	85	82	78	75
	Přechodně bydlící	0	0	0	0	0	0	0
	Celkem	83	83	83	85	82	78	75
<b>Žebrák</b>	Trvale bydlící	33	33	33	34	32	30	29
	Přechodně bydlící	0	0	0	0	0	0	0
	Celkem	33	33	33	34	32	30	29

### B.3 Vývoj počtu obyvatel v obci (ČSÚ)

<b>Obec</b>
Světlá nad Sázavou

## C. VODOVODY

### C.1 Počet obyvatel připojených na vodovod

<b>Název části obce</b>	<b>Počet připojených na vodovod</b>						
	<b>2002</b>	<b>2005</b>	<b>2010</b>	<b>2015</b>	<b>2020</b>	<b>2025</b>	<b>2030</b>
<b>Benetice</b>	0	0	0	0	0	0	0
<b>Dolní Březinka</b>	235	235	234	225	223	220	220
<b>Dolní Dlužiny</b>	23	23	23	15	15	15	15
<b>Horní Březinka</b>	39	39	39	38	38	40	40
<b>Horní Dlužiny</b>	26	26	26	35	38	40	45
<b>Josefodol</b>	43	58	82	60	65	70	75
<b>Kochánov</b>	0	0	0	0	42	38	33
<b>Leštinka</b>	35	35	35	65	65	65	65
<b>Lipnička</b>	60	60	60	60	65	70	75
<b>Mrzkovice</b>	121	121	121	160	150	150	150

<b>Opatovice</b>	62	62	62	30	30	25	25
<b>Radostovice</b>	0	0	0	0	0	48	48
<b>Světlá nad Sázavou</b>	5 973	6 000	6 056	5 650	5 550	5 440	5 300
<b>Závidkovice</b>	0	0	0	0	0	60	65
<b>Žebrákov</b>	0	0	0	0	0	0	25

## C.2 Bilanční údaje

<b>Položka</b>	<b>Jednotka</b>	<b>Název části obce</b>	<b>2002</b>	<b>2005</b>	<b>2010</b>	<b>2015</b>	<b>2020</b>	<b>2025</b>	<b>2030</b>
Průměrná potřeba vody	m <sup>3</sup> /den	Benetice	0	0	0	-	-	-	-
		Dolní	28	31	37	-	-	-	-
		Březinka	2	3	3	-	-	-	-
		Dolní	4	4	5	-	-	-	-
		Dlužiny	3	4	7	-	-	-	-
		Horní	5	12	24	-	-	-	-
		Březinka	7	7	7	-	-	-	-
		Horní	4	4	6	-	-	-	-
		Dlužiny	0	0	0	-	-	-	-
		Josefodol	14	18	24	-	-	-	-
		Kochánov	7	7	9	-	-	-	-
		Leštinka	0	0	0	-	-	-	-
		Lipnička	951	980	1 054	-	-	-	-
		Mrzkovice	0	0	0	-	-	-	-
		Opatovice	0	0	0	-	-	-	-
		Radostovice							
		Světlá nad Sázavou							
Závidkovice									
Žebrákov									

Maximální potřeba vody	m <sup>3</sup> /den	Benetice	0	0	0	-	-	-	-
		Dolní	42	47	55	-	-	-	-
		Březinka	3	4	5	-	-	-	-
		Dolní	6	7	8	-	-	-	-
		Dlužiny	4	6	10	-	-	-	-
		Horní	7	18	36	-	-	-	-
		Březinka	10	10	10	-	-	-	-
		Horní	5	6	8	-	-	-	-
		Dlužiny	0	0	0	-	-	-	-
		Josefodol	21	26	36	-	-	-	-
		Kochánov	10	11	13	-	-	-	-
		Leštinka	0	0	0	-	-	-	-
		Lipnička	1 285	1 324	1 423	-	-	-	-
		Mrzkovice	0	0	0	-	-	-	-
		Opatovice	0	0	0	-	-	-	-
		Radostovice							
		Světlá nad Sázavou							
		Závidkovice							
		Žebrákov							
Voda specifická z VVR	l/os x den	Benetice	0,00	0,00	0,00	-	-	-	-
		Dolní	119,90	134,49	157,21	-	-	-	-
		Březinka	99,10	111,59	139,57	-	-	-	-
		Dolní	104,30	112,59	132,26	-	-	-	-
		Dlužiny	99,40	166,92	263,03	-	-	-	-
		Horní	114,40	199,83	295,80	-	-	-	-
		Březinka	107,90	105,50	103,90	-	-	-	-
		Horní	103,30	120,20	157,11	-	-	-	-
		Dlužiny	0,00	0,00	0,00	-	-	-	-
		Josefodol	113,70	141,08	199,35	-	-	-	-
		Kochánov	107,80	121,41	142,23	-	-	-	-
		Leštinka	0,00	0,00	0,00	-	-	-	-
		Lipnička	159,30	162,45	174,14	-	-	-	-
		Mrzkovice	0,00	0,00	0,00	-	-	-	-
		Opatovice	0,00	0,00	0,00	-	-	-	-
		Radostovice							
		Světlá nad Sázavou							
		Závidkovice							
		Žebrákov							

Voda specifická z VFC	l/os x den	Benetice	0,00	0,00	0,00	-	-	-	-		
		Dolní	119,90	117,10	115,30	-	-	-	-		
		Březinka	99,10	96,90	95,50	-	-	-	-		
		Dolní	104,30	102,00	100,50	-	-	-	-		
		Dlužiny	99,40	97,20	95,70	-	-	-	-		
		Horní	114,40	110,00	105,20	-	-	-	-		
		Březinka	107,90	105,50	103,90	-	-	-	-		
		Horní	103,30	101,00	99,50	-	-	-	-		
		Dlužiny	0,00	0,00	0,00	-	-	-	-		
		Josefodol	113,70	111,10	109,40	-	-	-	-		
		Kochánov	107,80	105,40	103,80	-	-	-	-		
		Leštinka	0,00	0,00	0,00	-	-	-	-		
		Lipnička	159,30	155,10	152,30	-	-	-	-		
		Mrzkovice	0,00	0,00	0,00	-	-	-	-		
		Opatovice	0,00	0,00	0,00	-	-	-	-		
		Radostovice				-	-	-	-		
		Světlá nad Sázavou Závidkovice Žebrákov				-	-	-	-		
		Voda specifická z VFD	l/os x den	Benetice	0,00	0,00	0,00	-	-	-	-
				Dolní	95,70	92,90	91,00	-	-	-	-
Březinka	73,40			71,20	69,80	-	-	-	-		
Dolní	77,30			75,00	73,50	-	-	-	-		
Dlužiny	74,40			72,20	70,70	-	-	-	-		
Horní	88,10			85,50	83,80	-	-	-	-		
Březinka	81,60			79,20	77,60	-	-	-	-		
Horní	76,60			74,30	72,80	-	-	-	-		
Dlužiny	0,00			0,00	0,00	-	-	-	-		
Josefodol	87,40			84,80	83,10	-	-	-	-		
Kochánov	81,30			78,90	77,30	-	-	-	-		
Leštinka	0,00			0,00	0,00	-	-	-	-		
Lipnička	137,40			133,30	130,70	-	-	-	-		
Mrzkovice	0,00			0,00	0,00	-	-	-	-		
Opatovice	0,00			0,00	0,00	-	-	-	-		
Radostovice						-	-	-	-		
Světlá nad Sázavou Závidkovice Žebrákov						-	-	-	-		

Voda specifická z VFO	l/os x den	Benetice	0,00	0,00	0,00	-	-	-	-
		Dolní	24,20	24,20	24,30	-	-	-	-
		Březinka	25,70	25,70	25,70	-	-	-	-
		Dolní	27,00	27,00	27,00	-	-	-	-
		Dlužiny	25,00	25,00	25,00	-	-	-	-
		Horní	26,30	24,50	21,40	-	-	-	-
		Březinka	26,30	26,30	26,30	-	-	-	-
		Horní	26,70	26,70	26,70	-	-	-	-
		Dlužiny	0,00	0,00	0,00	-	-	-	-
		Josefodol	26,30	26,30	26,30	-	-	-	-
		Kochánov	26,50	26,50	26,50	-	-	-	-
		Leštinka	0,00	0,00	0,00	-	-	-	-
		Lipnička	21,90	21,80	21,60	-	-	-	-
		Mrzkovice	0,00	0,00	0,00	-	-	-	-
		Opatovice	0,00	0,00	0,00	-	-	-	-
		Radostovice							
		Světlá nad Sázavou							
		Závidkovice							
Žebrákov									
Voda specifická z VNF	l/os x den	Benetice	0,00	0,00	0,00	-	-	-	-
		Dolní	0,00	17,39	41,91	-	-	-	-
		Březinka	0,00	14,69	44,07	-	-	-	-
		Dolní	0,00	10,59	31,76	-	-	-	-
		Dlužiny	0,00	69,72	167,33	-	-	-	-
		Horní	0,00	89,83	190,60	-	-	-	-
		Březinka	0,00	0,00	0,00	-	-	-	-
		Horní	0,00	19,20	57,61	-	-	-	-
		Dlužiny	0,00	0,00	0,00	-	-	-	-
		Josefodol	0,00	29,98	89,95	-	-	-	-
		Kochánov	0,00	16,01	38,43	-	-	-	-
		Leštinka	0,00	0,00	0,00	-	-	-	-
		Lipnička	0,00	7,35	21,84	-	-	-	-
		Mrzkovice	0,00	0,00	0,00	-	-	-	-
		Opatovice	0,00	0,00	0,00	-	-	-	-
		Radostovice							
		Světlá nad Sázavou							
		Závidkovice							
Žebrákov									

## C.4 Vodovody – popis stávajícího stavu

### Místní(městská) část Benetice

Městská část Benetice (553 - 564 m n.m.) nemá vybudovaný veřejný vodovod, obyvatelé jsou zásobováni pitnou vodou z domovních studní. Kvalita vody je vyhovující.

### Místní (městská) část Dolní Březinka

Městská část Dolní Březinka (446 - 392 m n.m.) je zásobována ze zdrojů skupinového vodovodu Želivka - Podmoklany a z vlastního vodního zdroje. Převažujícím zdrojem pitné vody je místní studna se zářezem,

situovaná těsně u vodojemu Horní Březinka, v menší míře je využívána vody z úpravny vody Želivka. Voda do vodojemu Dolní Březinka 1 x 100 m<sup>3</sup> (499,2/496,25 m n.m.) je přepouštěna z vodojemu Horní Březinka.

V roce 2006 byla realizována úprava VDJ Dolní Březinka.

### **Místní (městská) část Dolní Dlužiny**

Městská část Dolní Dlužiny (480 – 460 m n.m.) je zásobována ze samostatného vodovodu. Vodovod není provozně propojen s žádným jiným vodovodem. Zdrojem vody vodovodu je vrt (hl. 40 m), voda je čerpána do VDJ 10 m<sup>3</sup> (515,40 m n.m.). Voda je z důvodu nízkých hodnot vápníku a hořčíku ve vodojemu upravována (odkyselení). Původní zdroj (tři studny) byl v minulém období odstaven z provozu. Tento zdroj je zatím veden jako rezervní.

### **Místní (městská) část Horní Březinka**

Městská část Horní Březinka je zásobována ze zdrojů skupinového vodovodu Želivka – Podmoklany a vlastního vodního zdroje. Převažujícím zdrojem pitné vody je studna se zářezem situovaná těsně u vodojemu Horní Březinka, v menší míře je využívána voda z úpravny vody Želivka.

### **Místní (městská) část Horní Dlužiny**

Městská část Horní Dlužiny (484 - 506 m n.m.) je zásobována ze samostatného vodovodu. Vodovod není provozně propojen s žádným jiným vodovodem. Zdrojem vody vodovodu je vrt (hl. 40 m), voda je čerpána do VDJ 10 m<sup>3</sup> (515,40 m n.m.). Voda je z důvodu nízkých hodnot vápníku a hořčíku ve vodojemu upravována (odkyselení). Původní zdroj (tři studny) byl v minulém období odstaven z provozu. Tento zdroj je zatím veden jako rezervní.

### **Místní (městská) část Josefodol**

Městská část Josefodol (430 – 407 m n.m.) má vybudovaný veřejný vodovod zásobovaný pitnou vodou z rozvodné vodovodní sítě městské části Světlá nad Sázavou (zdroj vody vodárenská nádrž Kristiánka s úpravnou vody Světlá nad Sázavou).

### **Místní (městská) část Kochánov**

Obyvatelé městské části Kochánov (437 - 451 m n.m.) jsou zásobováni pitnou vodou z domovních studní a ze soukromého vodovodu občanů.

### **Místní (městská) část Leštinka**

Městská část Leštinka (450 – 395 m n.m.) má vybudovaný veřejný vodovod zásobovaný gravitačně ze zdrojů Leštinka. Zdrojem pitné vody jsou studny s VDJ 35 m<sup>3</sup>.

### **Místní (městská) část Lipnička**

Městská část Lipnička (438 – 426 m n.m.) je zásobována pitnou vodou ze skupinového vodovodu Želivka – Podmoklany (zdroj vody úpravná voda Želivka). Vodovod Lipnička je bez vodojemu přímo napojen na přívodný vodovodní řad z VDJ Opatovice. Prostřednictvím vodovodu Lipnička je pitnou vodu zásobována osada Františkodol.

### **Místní (městská) část Mrzkovice**

Městská část Mrzkovice (452 - 410 m n.m.) má vybudovaný veřejný vodovod zásobovaný z místních zdrojů (studna a sběrná jímka se zářezem). Voda je gravitačně vedena do VDJ 15 m<sup>3</sup> (cca 463,0 m n.m.) a následně do obce. Voda je upravována odradonováním. Vodovod je propojen se skupinovým vodovodem Želivka - Podmoklany, z přívodného vodovodního řadu z VDJ Opatovice.

V roce 2006 byla realizována výstavba vodovodní přivaděče Dolní Březinka - Mrzkovice v celkové délce 942 m a úprava VDJ Mrzkovice.

### **Místní (městská) část Opatovice**

Městská část Opatovice (413 - 524 m n.m.) má vybudovaný veřejný vodovod, zásobovaný gravitačně přímo z vodního zdroje. Zdrojem vody je místní studna (kóta 533,00 m n.m.), u které se nachází odradonovací věž.

### **Místní (městská) část Radostovice**

Městská část Radostovice (458 - 480 m n.m.) není v současné době zásobena pitnou vodou z veřejného vodovodu, obyvatelé používají ke svému zásobení soukromé zdroje.

### **Místní (městská) část Světlá nad Sázavou**

Městská část Světlá nad Sázavou (445 - 389 m n.m.) je zásobována pitnou vodou z veřejného vodovodu, tlakově je síť rozdělena na dvě tlaková pásma (dalším samostatným pásmem může být propojení areálu skláren Bohemia s přivaděčem skupinového vodovodu Želivka - Podmoklany - propoj není běžně v provozu). Zdrojem pitné vody pro místní část Světlá nad Sázavou je vodárenská nádrž Kristiánka s navazující úpravnou vody Světlá nad Sázavou. V areálu úpravně je umístěn vodojem 2 x 650 m<sup>3</sup> (457,6 - 454,6 m n.m.) pro nižší tlakové pásmo. Pro vyšší tlakové pásmo je tlak zvyšován čerpáním. Vodovod je provozně propojen se skupinovým vodovodem Želivka - Podmoklany. Přes rozvodnou síť vodovodu je napojena místní část Josefodol a farma Provem Závidkovic.

### **Místní (městská) část Závidkovic**

Městská část Závidkovic (435 - 454 m n.m.) není v současné době zásobena pitnou vodou z veřejného vodovodu, obyvatelé využívají ke svému zásobení soukromé zdroje. Kvalita vody je ve většině studní zhoršená nadnormativními hodnotami obsahu manganu.

### **Místní (městská) část Žebrákov**

Městská část Žebrákov (484 - 503 m n.m.) není v současné době zásobena pitnou vodou z veřejného vodovodu, obyvatelé jsou zásobováni pitnou vodou ze soukromého vodovodu ve správě občanů. Kvalita vody je vyhovující.

## **C.5 Vodovody – popis návrhového stavu**

### **Místní (městská) část Benetice**

Vzhledem k nízkému počtu obyvatel budou jednotlivé domácnosti zásobovány individuálním způsobem (např. studny, vrty).

### **Místní (městská) část Dolní Březinka**

Vzhledem k technickému stavu části vodovodní sítě se předpokládá částečná obnova (rekonstrukce) vodovodní sítě včetně souvisejících objektů. Dále se navrhuje dostavba vodovodní sítě v lokalitách, kde dosud není vybudována.

### **Místní (městská) část Dolní Dlužiny**

Vzhledem k technickému stavu části vodovodní sítě se předpokládá částečná obnova (rekonstrukce) vodovodní sítě včetně souvisejících objektů. Dále se navrhuje dostavba vodovodní sítě v lokalitách, kde dosud není vybudována.

### **Místní (městská) část Horní Březinka**

Vzhledem k technickému stavu části vodovodní sítě se předpokládá částečná obnova (rekonstrukce) vodovodní sítě včetně souvisejících objektů. Dále se navrhuje dostavba vodovodní sítě v lokalitách, kde dosud není vybudována.

### **Místní (městská) část Horní Dlužiny**

Vzhledem k technickému stavu části vodovodní sítě se předpokládá částečná obnova (rekonstrukce) vodovodní sítě včetně souvisejících objektů. Dále se navrhuje dostavba vodovodní sítě v lokalitách, kde dosud není vybudována.

### **Místní (městská) část Josefodol**

Vzhledem k technickému stavu části vodovodní sítě se předpokládá částečná obnova (rekonstrukce) vodovodní sítě včetně souvisejících objektů. Dále se navrhuje dostavba vodovodní sítě v lokalitách, kde dosud není vybudována.

### **Místní (městská) část Kochánov**

Městská část bude napojena na rozvodnou síť městské části Lipnička. Ta je zásobena z přivaděče skupinového vodovodu Želivka - Podmoklany.

### **Místní (městská) část Leštinka**

Vzhledem k technickému stavu části vodovodní sítě se předpokládá částečná obnova (rekonstrukce) vodovodní sítě včetně souvisejících objektů. Dále se navrhuje dostavba vodovodní sítě v lokalitách, kde dosud není vybudována.

V případě poklesu kapacity vodního zdroje či poklesu kvality ve zdroji do budoucna doporučujeme místní část napojit na skupinový vodovod Želivka - Podmoklany.

### **Místní (městská) část Lipnička**

Vzhledem k technickému stavu části vodovodní sítě se předpokládá částečná obnova (rekonstrukce) vodovodní sítě včetně souvisejících objektů. Dále se navrhuje dostavba vodovodní sítě v lokalitách, kde dosud není vybudována.

### **Místní (městská) část Mrzkovice**

Vzhledem k technickému stavu části vodovodní sítě se předpokládá částečná obnova (rekonstrukce) vodovodní sítě včetně souvisejících objektů. Dále se navrhuje dostavba vodovodní sítě v lokalitách, kde dosud není vybudována.

### **Místní (městská) část Opatovice**

Vzhledem k technickému stavu části vodovodní sítě se předpokládá částečná obnova (rekonstrukce) vodovodní sítě včetně souvisejících objektů. Dále se navrhuje dostavba vodovodní sítě v lokalitách, kde dosud není vybudována.

### **Místní (městská) část Radostovice**

V městské části bude vybudována vodovodní síť včetně VDJ, která bude napojena na místní zdroj vody.

### **Místní (městská) část Světlá nad Sázavou**

Vzhledem k technickému stavu části vodovodní sítě se předpokládá částečná obnova (rekonstrukce) vodovodní sítě včetně souvisejících objektů. Dále se navrhuje dostavba vodovodní sítě v lokalitách, kde dosud není vybudována.

Výhledově se uvažuje intenzifikace úpravní vody.

Dále je uvažováno s realizací napojení vodovodu obce Příseka na vodovodní řad městské části Světlá nad Sázavou.

### **Místní (městská) část Závidkovic**

Místní část bude napojena na vodovodní přívaděč skupinového vodovodu Želivka - Podmoklany (zdroj úpravní vody Želivka).

### **Místní (městská) část Žebrákov**

Místní část bude napojena na vodovodní přívaděč skupinového vodovodu Želivka - Podmoklany (zdroj úpravní vody Želivka).

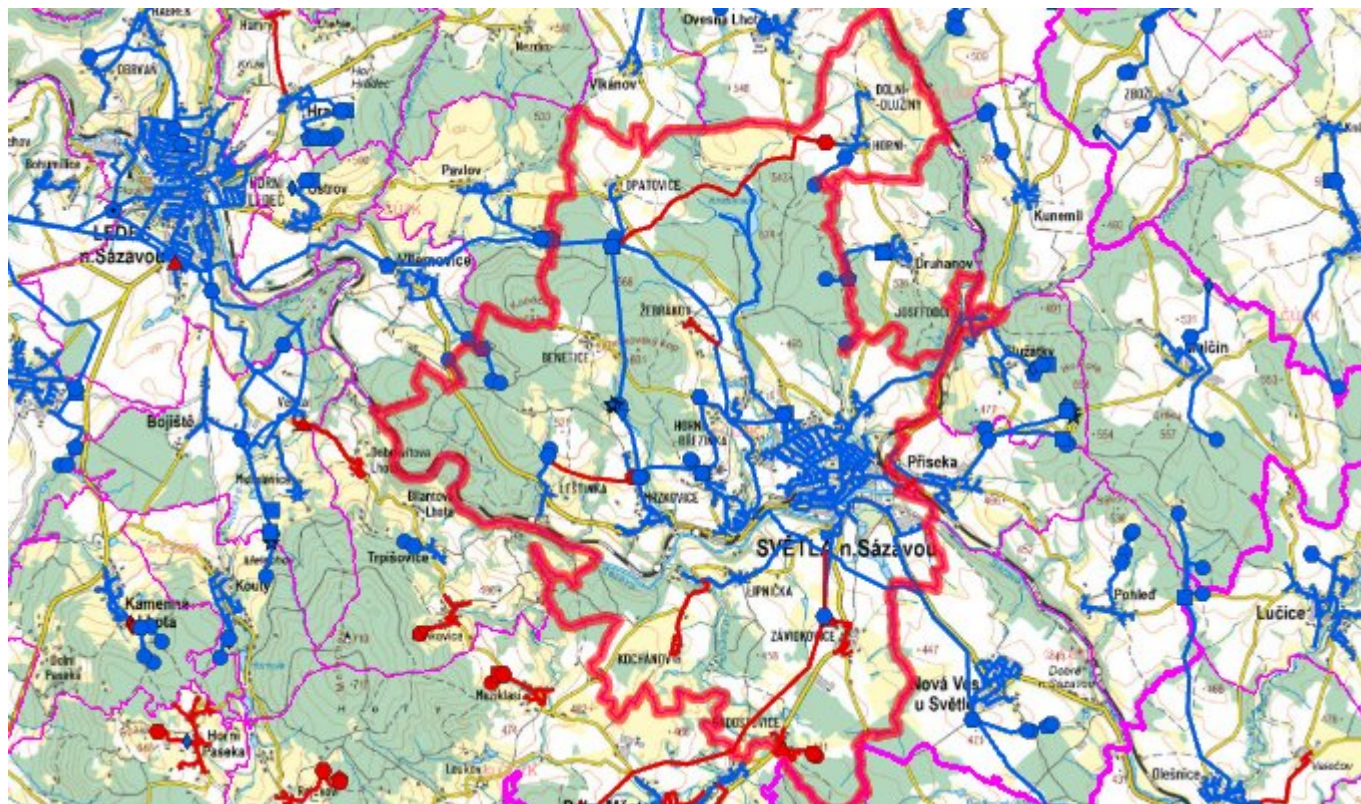
### **Navrhované zdroje pitné vody**

Pro městskou část Světlá nad Sázavou, Dolní Březinka, Horní Březinka, Mrzkovice, Leštinka, Benetice a Josefodol se s novými vodními zdroji neuvažuje. Pro městskou část Horní a Dolní Dlužiny, Lipničku, Kochánov, Závidkovic, Opatovice a Žebrákov uvažujeme s napojením na skupinový vodovod Želivka - Podmoklany. Pro městskou část Radostovice se s novými vodními zdroji uvažuje.

### **Časový harmonogram**

V oblasti zásobování pitnou vodou se pro město Světlá nad Sázavou realizace navrhovaných opatření předpokládá do r. 2030.

## **C.7 Mapa**



## D. KANALIZACE A ČOV

### D.1 Počet obyvatel připojených na kanalizaci

Název části obce	Počet připojených na kanalizaci						
	2002	2005	2010	2015	2020	2025	2030
Benetice	0	0	0	0	0	0	0
Dolní Březinka	0	0	222	205	210	215	220
Dolní Dlužiny	0	0	0	-	-	-	-
Horní Březinka	0	0	0	-	-	-	-
Horní Dlužiny	0	0	0	-	-	-	-
Josefodol	26	26	26	-	140	140	150
Kochánov	0	0	0	-	-	-	-
Leštinka	0	0	0	-	-	-	-
Lipnička	0	0	0	-	-	-	-
Mrzkovice	242	121	121	80	85	90	95
Opatovice	0	0	0	-	-	-	-
Radostovice	37	37	37	-	-	48	48

<b>Světlá nad Sázavou</b>	6 138	6 126	6 124	5 550	5 450	5 340	5 300
<b>Závidkovice</b>	83	83	83	75	75	74	70
<b>Žebrák</b>	0	0	0	-	-	-	-

## D.2 Počet obyvatel připojených na ČOV

Název části obce	Počet připojených na ČOV						
	2002	2005	2010	2015	2020	2025	2030
<b>Benetice</b>	0	0	0	0	0	0	0
<b>Dolní Březinka</b>	0	0	222	205	210	215	220
<b>Dolní Dlužiny</b>	0	0	0	0	0	0	0
<b>Horní Březinka</b>	0	0	0	0	0	0	0
<b>Horní Dlužiny</b>	0	0	0	0	0	0	0
<b>Josefodol</b>	0	0	0	0	140	140	150
<b>Kochánov</b>	0	0	0	0	0	0	0
<b>Leštinka</b>	0	0	0	0	0	0	0
<b>Lipnička</b>	0	0	0	0	0	0	0
<b>Mrzkovice</b>	0	0	0	80	85	90	95
<b>Opatovice</b>	0	0	0	0	0	0	0
<b>Radostovice</b>	0	0	0	0	0	48	48
<b>Světlá nad Sázavou</b>	6 138	6 126	6 124	5 550	5 450	5 340	5 300
<b>Závidkovice</b>	0	0	0	75	75	74	70
<b>Žebrák</b>	0	0	0	0	0	0	0

## D.3 Bilanční údaje

Položka	Jednotka	Název části obce	2002	2005	2010	2015	2020	2025	2030
---------	----------	------------------	------	------	------	------	------	------	------

Produkce komunálních OV	m <sup>3</sup> /den	Benetice	0,00	0,00	0,00	-	-	-	-
		Dolní	0,00	0,00	0,00	-	-	-	-
		Březinka	0,00	0,00	0,00	-	-	-	-
		Dolní	0,00	0,00	0,00	-	-	-	-
		Dlužiny	0,00	0,00	0,00	-	-	-	-
		Horní	0,00	0,00	0,00	-	-	-	-
		Březinka	0,00	0,00	0,00	-	-	-	-
		Horní	0,00	0,00	0,00	-	-	-	-
		Dlužiny	0,00	0,00	0,00	-	-	-	-
		Josefodol	0,00	0,00	0,00	-	-	-	-
		Kochánov	0,00	0,00	0,00	-	-	-	-
		Leštinka	0,00	0,00	0,00	-	-	-	-
		Lipnička	92,07	91,89	91,86	-	-	-	-
		Mrzkovice	0,00	0,00	0,00	-	-	-	-
		Opatovice	0,00	0,00	0,00	-	-	-	-
		Radostovice							
		Světlá nad Sázavou							
		Závidkovice Žebrákov							
		Produkce komunálního znečištění	kg/den	Benetice	0,00	0,00	0,00	-	-
Dolní	0,00			0,00	0,00	-	-	-	-
Březinka	0,00			0,00	0,00	-	-	-	-
Dolní	0,00			0,00	0,00	-	-	-	-
Dlužiny	0,00			0,00	0,00	-	-	-	-
Horní	0,00			0,00	0,00	-	-	-	-
Březinka	0,00			0,00	0,00	-	-	-	-
Horní	0,00			0,00	0,00	-	-	-	-
Dlužiny	0,00			0,00	0,00	-	-	-	-
Josefodol	0,00			0,00	0,00	-	-	-	-
Kochánov	0,00			0,00	0,00	-	-	-	-
Leštinka	0,00			0,00	0,00	-	-	-	-
Lipnička	365,21			364,50	364,38	-	-	-	-
Mrzkovice	0,00			0,00	0,00	-	-	-	-
Opatovice	0,00			0,00	0,00	-	-	-	-
Radostovice									
Světlá nad Sázavou									
Závidkovice Žebrákov									

Produkce průmyslových OV	m <sup>3</sup> /den	Benetice	-	-	-	-	-	-
		Dolní	-	-	-	-	-	-
		Březinka	-	-	-	-	-	-
		Dolní	-	-	-	-	-	-
		Dlužiny	-	-	-	-	-	-
		Horní	-	-	-	-	-	-
		Březinka	-	-	-	-	-	-
		Horní	-	-	-	-	-	-
		Dlužiny	-	-	-	-	-	-
		Josefodol	-	-	-	-	-	-
		Kochánov	-	-	-	-	-	-
		Leštinka	-	-	-	-	-	-
		Lipnička	53,90	53,90	53,90	-	-	-
		Mrzkovice	-	-	-	-	-	-
		Opatovice	-	-	-	-	-	-
		Radostovice	-	-	-	-	-	-
		Světlá nad	-	-	-	-	-	-
		Sázavou	-	-	-	-	-	-
		Závidkovice	-	-	-	-	-	-
		Žebrákov	-	-	-	-	-	-
Produkce znečištění průmyslových OV	kg/den	Benetice	-	-	-	-	-	-
		Dolní	-	-	-	-	-	-
		Březinka	-	-	-	-	-	-
		Dolní	-	-	-	-	-	-
		Dlužiny	-	-	-	-	-	-
		Horní	-	-	-	-	-	-
		Březinka	-	-	-	-	-	-
		Horní	-	-	-	-	-	-
		Dlužiny	-	-	-	-	-	-
		Josefodol	-	-	-	-	-	-
		Kochánov	-	-	-	-	-	-
		Leštinka	-	-	-	-	-	-
		Lipnička	84,05	84,05	84,05	-	-	-
		Mrzkovice	-	-	-	-	-	-
		Opatovice	-	-	-	-	-	-
		Radostovice	-	-	-	-	-	-
		Světlá nad	-	-	-	-	-	-
		Sázavou	-	-	-	-	-	-
		Závidkovice	-	-	-	-	-	-
		Žebrákov	-	-	-	-	-	-

## D.5 Kanalizace – popis stávajícího stavu

### Místní (městská) část Benetice

Městská část Benetice nemá v současnosti vybudovaný systém veřejné kanalizace. Odpadní vody od obyvatel jsou zachycovány v bezodtokých jímkách.

V městské části není vybudována čistírna odpadních vod.

### Místní (městská) část Dolní Březinka

Městská část Dolní Březinka má v současnosti vybudovaný systém veřejné kanalizace. V roce 2005 byly vybudovány kanalizační řady jednotné kanalizace v celkové délce 1 580 m a výtlačné řady v celkové délce 215 m včetně napojení na kanalizaci městské části Světlá nad Sázavou.

V městská část je napojena na ČOV Světlá nad Sázavou.

### **Místní (městská) část Dolní Dlužiny**

Městská část Dolní Dlužiny nemá v současnosti vybudovaný systém veřejné kanalizace. Odpadní vody od obyvatel jsou zachycovány v bezodtokých jímkách.

V městské části není vybudována čistírna odpadních vod.

### **Místní (městská) část Horní Březinka**

Místní část Horní Březinka nemá v současnosti vybudovaný systém veřejné kanalizace. Odpadní vody od obyvatel jsou zachycovány v bezodtokých jímkách.

V místní části není vybudována čistírna odpadních vod.

### **Místní (městská) část Horní Dlužiny**

Městská část Horní Dlužiny nemá v současnosti vybudovaný systém veřejné kanalizace. Odpadní vody od obyvatel jsou zachycovány v bezodtokých jímkách.

V městské části není vybudována čistírna odpadních vod.

### **Místní (městská) část Josefodol**

Městská část Josefodol má v současnosti vybudovaný systém jednotné kanalizace. Odpadní vody od obyvatel jsou po předčištění v septicích vypouštěny do kanalizace a odtud do vodního toku Sázavka.

V městské části není vybudována čistírna odpadních vod.

### **Místní (městská) část Kochánov**

Městská část Kochánov nemá v současnosti vybudovaný systém veřejné kanalizace. Odpadní vody od obyvatel jsou zachycovány v bezodtokých jímkách.

V městské části není vybudována čistírna odpadních vod.

### **Místní (městská) část Leštinka**

Městská část Leštinka nemá v současnosti vybudovaný systém veřejné kanalizace. Odpadní vody od obyvatel jsou zachycovány v bezodtokých jímkách.

V městské části není vybudována čistírna odpadních vod.

### **Místní (městská) část Lipnička**

Městská část Lipnička nemá v současnosti vybudovaný systém veřejné kanalizace. Odpadní vody od obyvatel

jsou zachycovány v bezodtokých jímkách.

V městské části není vybudována čistírna odpadních vod.

### **Místní (městská) část Mrzkovice**

Městská část Mrzkovice má v současnosti vybudovaný systém jednotné kanalizace. Odpadní vody od obyvatel jsou kanalizací přiváděny po odlehčení na ČOV Světlá nad Sázavou a po vyčištění odtékají do vodního toku Sázava.

V městská část je napojena na ČOV Světlá nad Sázavou.

### **Místní (městská) část Opatovice**

Městská část Opatovice nemá v současnosti vybudovaný systém veřejné kanalizace. Odpadní vody od obyvatel jsou zachycovány v bezodtokých jímkách.

V městské části není vybudována čistírna odpadních vod.

### **Místní (městská) část Radostovice**

Městská část Radostovice má v současnosti vybudovaný systém jednotné kanalizace.

V městské části není vybudována čistírna odpadních vod.

### **Místní (městská) část Světlá nad Sázavou**

Městská část Světlá nad Sázavou má vybudovaný systém jednotné kanalizace. Vzhledem k výškovému umístění ČOV a sběračů jsou odpadní vody na této stoce přečerpávány (ČS Černý Vír). Za čerpací stanicí je do přívodní stoky zaústěna místní část Dolní Březinka, Mrzkovice a Prefa Březinka. Do kanalizační sítě je na levém břehu vodního toku Sázava dále zaústěna stoka z místní části Závidkovic.

Stávající ČOV Světlá nad Sázavou je řešena jako mechanicko-biologická s anaerobní stabilizací kalu. Aktivace ČOV je řešena s nitrifikační a denitrifikační částí, ČOV má zařízení na chemické odstraňování fosforu.

V městské části je vybudována ČOV.

V současnosti napojené obce (městské části): Světlá nad Sázavou, Zavidkovic, Mrzkovice, Dolní Březinka

### **Místní (městská) část Závidkovic**

Městská část Závidkovic má v současnosti vybudovaný systém jednotné kanalizace. Odpadní vody od obyvatel jsou jednotnou kanalizací svedeny na ČOV Světlá nad Sázavou.

V městská část je napojena na ČOV Světlá nad Sázavou.

### **Místní (městská) část Žebrákov**

Městská část Žebrákov nemá v současnosti vybudovaný systém veřejné kanalizace. Odpadní vody od obyvatel jsou zachycovány v bezodtokých jímkách.

V městské části není vybudována čistírna odpadních vod.

## D.6 Kanalizace – popis návrhového stavu

### **Místní (městská) část Benetice**

Vzhledem k nízkému počtu obyvatel budou odpadní vody z jednotlivých domácností zneškodňovány individuálním způsobem (např. domovní čistírny odpadních vod, jímky na vyvážení).

### **Místní (městská) část Dolní Březinka**

Navrhuje se dostavba kanalizační sítě v lokalitách, kde dosud není vybudována.

### **Místní (městská) část Dolní Dlužiny**

Vzhledem k nízkému počtu obyvatel budou odpadní vody z jednotlivých domácností zneškodňovány individuálním způsobem (např. domovní čistírny odpadních vod, jímky na vyvážení).

### **Místní (městská) část Horní Březinka**

Vzhledem k nízkému počtu obyvatel budou odpadní vody z jednotlivých domácností zneškodňovány individuálním způsobem (např. domovní čistírny odpadních vod, jímky na vyvážení).

### **Místní (městská) část Horní Dlužiny**

Vzhledem k nízkému počtu obyvatel budou odpadní vody z jednotlivých domácností zneškodňovány individuálním způsobem (např. domovní čistírny odpadních vod, jímky na vyvážení).

### **Místní (městská) část Josefodol**

V Josefodole navrhujeme vybudovat novou splaškovou kanalizační síť. Stávající stoky budou plnit funkci dešťové kanalizace. Splašky budou odváděny na stávající ČOV Světlá nad Sázavou.

### **Místní (městská) část Kochánov**

Vzhledem k nízkému počtu obyvatel budou odpadní vody z jednotlivých domácností zneškodňovány individuálním způsobem (např. domovní čistírny odpadních vod, jímky na vyvážení).

### **Místní (městská) část Leštinka**

Vzhledem k nízkému počtu obyvatel budou odpadní vody z jednotlivých domácností zneškodňovány individuálním způsobem (např. domovní čistírny odpadních vod, jímky na vyvážení).

### **Místní (městská) část Lipnička**

Vzhledem k nízkému počtu obyvatel budou odpadní vody z jednotlivých domácností zneškodňovány individuálním způsobem (např. domovní čistírny odpadních vod, jímky na vyvážení).

### **Místní (městská) část Mrzkovice**

Vzhledem k technickému stavu části kanalizační sítě se předpokládá částečná obnova (rekonstrukce) kanalizační sítě včetně souvisejících objektů. Dále se navrhuje dostavba kanalizační sítě v lokalitách, kde dosud není vybudována.

### **Místní (městská) část Opatovice**

Vzhledem k nízkému počtu obyvatel budou odpadní vody z jednotlivých domácností zneškodňovány individuálním způsobem (např. domovní čistírny odpadních vod, jímky na vyvážení).

### **Místní (městská) část Radostovice**

Vzhledem k technickému stavu části kanalizační sítě se předpokládá částečná obnova (rekonstrukce) kanalizační sítě včetně souvisejících objektů. Dále se navrhuje dostavba kanalizační sítě v lokalitách, kde dosud není vybudována.

V městské části bude vybudována ČOV.

V současnosti napojené obce (městské části): nejsou

Nově napojené obce (městské části): Radostovice

Návrhový svoz z obcí (místních částí): není

Pokud nebude zajištěna výstavba čistírny odpadních vod, budou vzhledem k nízkému počtu obyvatel odpadní vody z jednotlivých domácností zneškodňovány individuálním způsobem (např. domovní čistírny odpadních vod, jímky na vyvážení).

### **Místní (městská) část Světlá nad Sázavou**

Vzhledem k technickému stavu části kanalizační sítě se předpokládá částečná obnova (rekonstrukce) kanalizační sítě včetně souvisejících objektů. Dále se navrhuje dostavba kanalizační sítě v lokalitách, kde dosud není vybudována.

V městské části je vybudována ČOV.

V současnosti napojené obce (městské části): Světlá nad Sázavou, Zavidkovice, Mrzkovice, Dolní Březinka

Nově napojené obce (městské části): Nová Ves u Světlé, Příseka, Služátky a místní část Josefodol

Návrhový svoz z obcí (místních částí): není

### **Místní (městská) část Zavidkovice**

Vzhledem k technickému stavu části kanalizační sítě se předpokládá částečná obnova (rekonstrukce) kanalizační sítě včetně souvisejících objektů. Dále se navrhuje dostavba kanalizační sítě v lokalitách, kde dosud není vybudována.

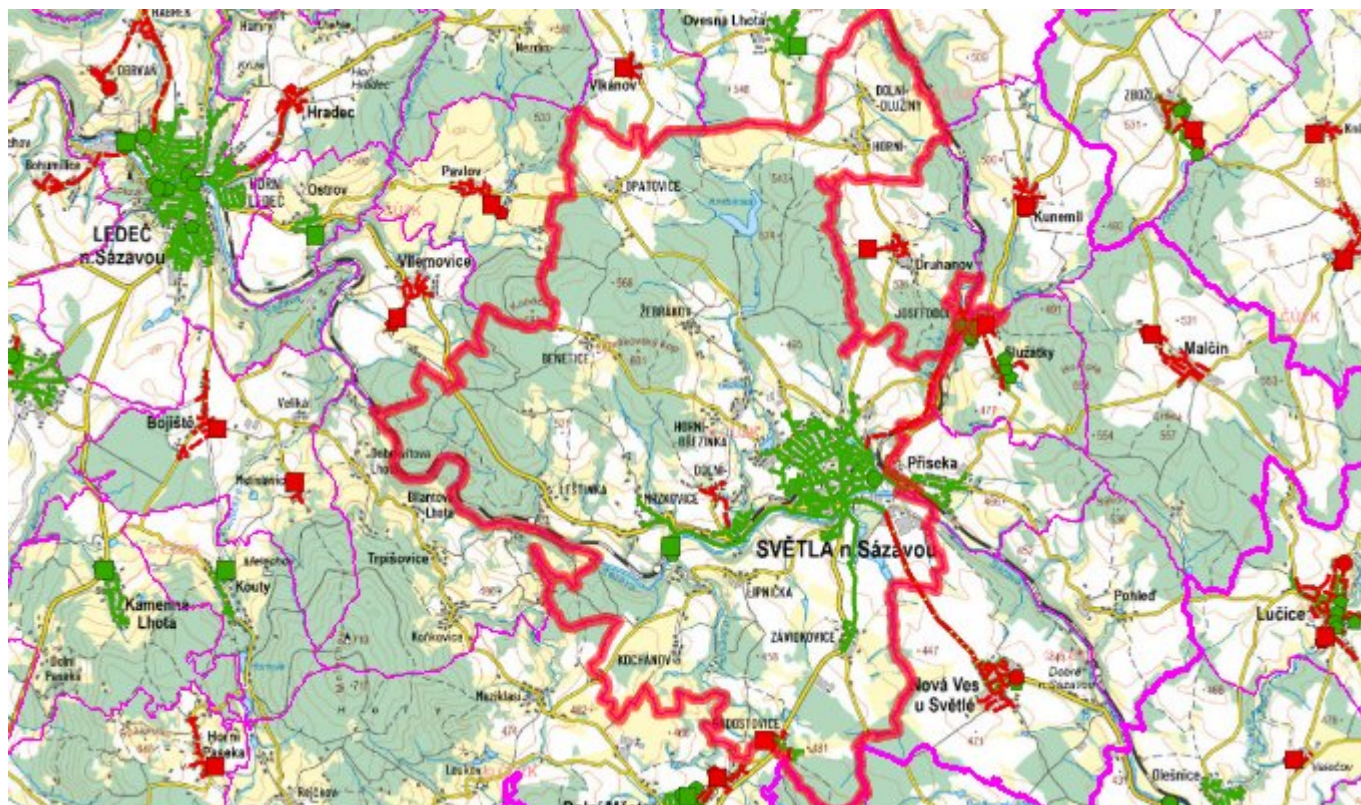
## Místní (městská) část Žebrákov

Vzhledem k nízkému počtu obyvatel budou odpadní vody z jednotlivých domácností zneškodňovány individuálním způsobem (např. domovní čistírny odpadních vod, jímky na vyvážení).

## Časový harmonogram

V oblasti odkanalizování a čištění odpadních vod se pro město Světlá nad Sázavou realizace navrhovaných opatření předpokládá do r. 2030.

## D.7 Mapa



## E. EKONOMICKÁ ČÁST

Součástí PRVKUK není řešení problematiky imisních limitů ukazatelů přípustného znečištění povrchových vod dle přílohy 3 Nařízení vlády 61/2003 Sb. V nákladech na čistírny odpadních vod není počítáno s investicí do technologií, které zabezpečí splnění těchto limitů. Imisními limity se zabývají jednotlivé Plány povodí.

### E.1 Předpokládané investiční náklady v letech 2015–2030 [tis. Kč]

Název části obce	Typ investice		
	Vodovody	Kanalizace	Celkem
Benetice	-	-	-
Dolní Březinka	300,0	500,0	800,0
Dolní Dlužiny	4 000,0	-	4 000,0
Horní Březinka	-	-	-
Horní Dlužiny	3 000,0	-	3 000,0

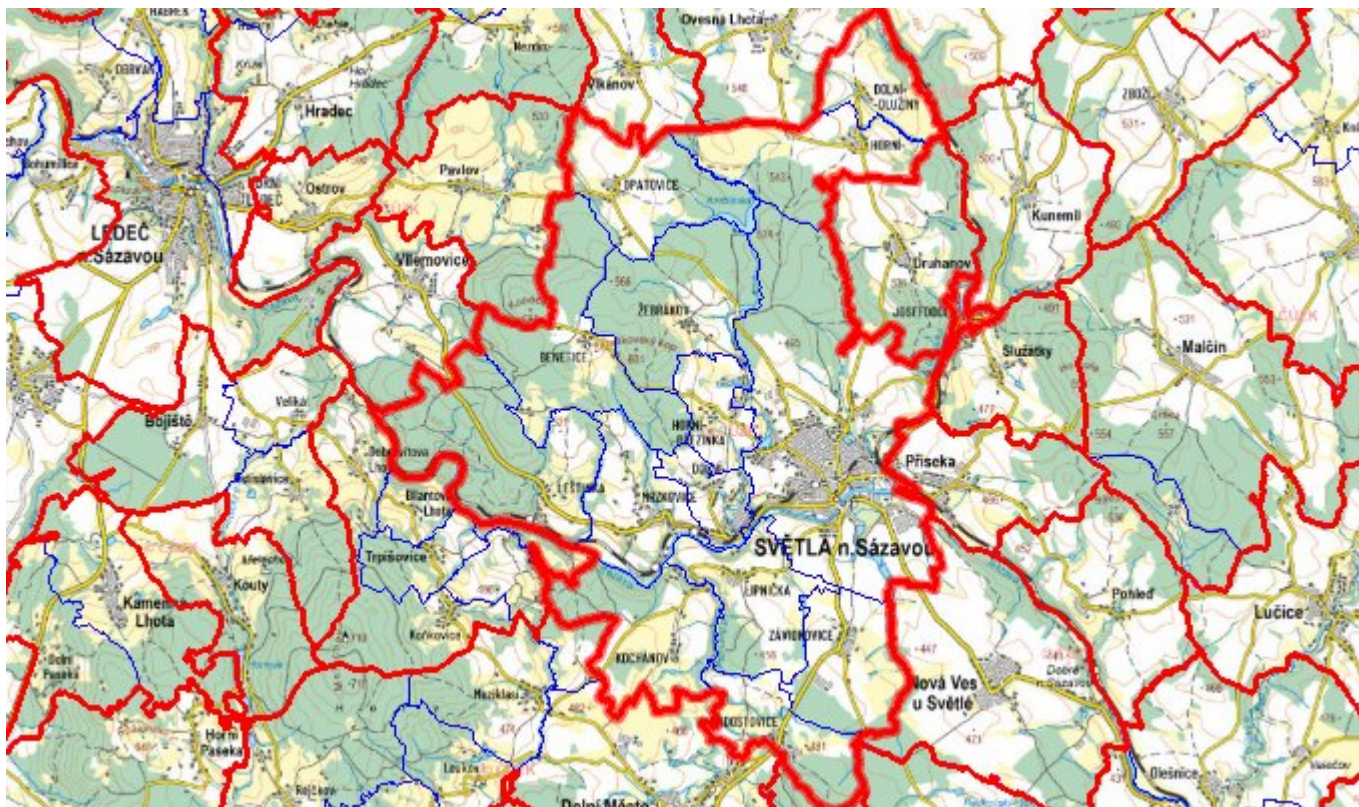
<b>Josefodol</b>	-	8 000,0	8 000,0
<b>Kochánov</b>	3 000,0	-	3 000,0
<b>Leštinka</b>	2 500,0	-	2 500,0
<b>Lipnička</b>	-	-	-
<b>Mrzkovice</b>	2 500,0	-	2 500,0
<b>Opatovice</b>	-	-	-
<b>Radostovice</b>	8 000,0	3 000,0	11 000,0
<b>Světlá nad Sázavou</b>	31 000,0	3 000,0	34 000,0
<b>Závidkovice</b>	4 500,0	-	4 500,0
<b>Žebrák</b>	2 000,0	-	2 000,0
<b>Obec Světlá nad Sázavou celkem</b>	<b>60 800,0</b>	<b>14 500,0</b>	<b>75 300,0</b>

## E.2 Investiční náklady v letech 2001–2014 [tis. Kč]

<b>Název části obce</b>	<b>Typ investice</b>		
	<b>Vodovody</b>	<b>Kanalizace</b>	<b>Celkem</b>
<b>Benetice</b>	-	-	-
<b>Dolní Březinka</b>	-	-	-
<b>Dolní Dlužiny</b>	-	-	-
<b>Horní Březinka</b>	-	-	-
<b>Horní Dlužiny</b>	-	-	-
<b>Josefodol</b>	-	-	-
<b>Kochánov</b>	-	-	-
<b>Leštinka</b>	-	-	-
<b>Lipnička</b>	-	-	-
<b>Mrzkovice</b>	-	-	-
<b>Opatovice</b>	-	-	-
<b>Radostovice</b>	-	-	-
<b>Světlá nad Sázavou</b>	-	-	-

<b>Závidkovice</b>	-	-	-
<b>Žebrák</b>	-	-	-
<b>Obec Světlá nad Sázavou celkem</b>	-	-	-

### E.3 Mapa



### F. AKTUALIZACE

<b>Datum projednání</b>	<b>Číslo projednání</b>	<b>Typ projednání</b>	<b>Popis</b>
1. 1. 2021	2021	administrativní opatření	Oprava evidenčních údajů podle skutečnosti.
15. 12. 2015	0646/07/2015/ZK	usnesení zastupitelstva	Schválení komplexní aktualizace PRVKUK v roce 2015. Došlo ke sjednocení karet na úroveň obce.