

Leština u Světlé - CZ063.3601.6111.456 - stav 1. 1. 2021

A. OBEC

Leština u Světlé

Číslo obce PRVKUK	456
Kód obce PRVKUK	CZ063.3601.6111.456
Kód obce	569011
Číslo ORP (ČSÚ) Název ORP	957 (6111) Světlá nad Sázavou
Číslo POU Název POU	2020 Světlá nad Sázavou



Členění obce

Úplný kód části obce PRVKUK	Název části obce	Kód části obce PRVKUK	Kód části obce RÚIAN
CZ063.3601.6111.456.01	Leština u Světlé	08054	80543
CZ063.3601.6111.456.02	Dobrnice	08053	80535
CZ063.3601.6111.456.03	Štěpánov	08055	80551
CZ063.3601.6111.456.04	Vrbice	08056	80560

B. CHARAKTERISTIKA OBCE

B.1 Základní informace o obci

Obec Leština u Světlé leží na sever od Světlé nad Sázavou. Obcí protéká vodní tok Sázavka. Obec má místní části Dobrnice, Leština u Světlé, Štěpánov a Vrbice.

B.2 Demografický vývoj (prognóza)

Název části obce	Obyvatelé	Počet obyvatel						
		2002	2005	2010	2015	2020	2025	2030
Dobrnice	Trvale bydlící	83	83	83	70	68	68	60
	Přechodně bydlící	0	0	0	10	10	8	8
	Celkem	83	83	83	80	78	76	68
Leština u Světlé	Trvale bydlící	428	427	427	404	397	388	379
	Přechodně bydlící	0	0	0	10	12	12	14
	Celkem	428	427	427	414	409	400	393
Štěpánov	Trvale bydlící	70	70	70	61	61	58	54
	Přechodně bydlící	0	0	0	7	7	7	5
	Celkem	70	70	70	68	68	65	59
Vrbice	Trvale bydlící	55	55	55	44	40	36	32
	Přechodně bydlící	0	0	0	12	12	12	12
	Celkem	55	55	55	56	52	48	44

B.3 Vývoj počtu obyvatel v obci (ČSÚ)

Obec
Leština u Světlé

C. VODOVODY

C.1 Počet obyvatel připojených na vodovod

Název části obce	Počet připojených na vodovod						
	2002	2005	2010	2015	2020	2025	2030
Dobrnice	83	83	83	80	78	76	68
Leština u Světlé	428	427	427	398	391	382	673

Štěpánov	70	70	70	68	68	65	59
Vrbice	55	55	55	56	52	48	44

C.2 Bilanční údaje

Položka	Jednotka	Název části obce	2002	2005	2010	2015	2020	2025	2030
Průměrná potřeba vody	m ³ /den	Dobrnice	9	10	13	-	-	-	-
		Leština u	54	54	57	-	-	-	-
		Světlé	8	9	12	-	-	-	-
		Štěpánov	6	6	6	-	-	-	-
		Vrbice							
Maximální potřeba vody	m ³ /den	Dobrnice	14	16	19	-	-	-	-
		Leština u	81	82	85	-	-	-	-
		Světlé	11	14	18	-	-	-	-
		Štěpánov	9	9	8	-	-	-	-
		Vrbice							
Voda specifická z VVR	l/os x den	Dobrnice	110,00	126,75	152,11	-	-	-	-
		Leština u	126,20	126,92	132,46	-	-	-	-
		Světlé	108,60	127,47	168,42	-	-	-	-
		Štěpánov	106,50	104,10	102,60	-	-	-	-
		Vrbice							
Voda specifická z VFC	l/os x den	Dobrnice	110,00	107,50	105,90	-	-	-	-
		Leština u	126,20	123,20	121,30	-	-	-	-
		Světlé	108,60	106,20	104,60	-	-	-	-
		Štěpánov	106,50	104,10	102,60	-	-	-	-
		Vrbice							
Voda specifická z VFD	l/os x den	Dobrnice	84,00	81,50	79,90	-	-	-	-
		Leština u	102,00	99,00	97,00	-	-	-	-
		Světlé	82,40	80,00	78,40	-	-	-	-
		Štěpánov	80,40	78,00	76,50	-	-	-	-
		Vrbice							
Voda specifická z VFO	l/os x den	Dobrnice	26,00	26,00	26,00	-	-	-	-
		Leština u	24,20	24,20	24,30	-	-	-	-
		Světlé	26,20	26,20	26,20	-	-	-	-
		Štěpánov	26,10	26,10	26,10	-	-	-	-
		Vrbice							
Voda specifická z VNF	l/os x den	Dobrnice	0,00	19,25	46,21	-	-	-	-
		Leština u	0,00	3,72	11,16	-	-	-	-
		Světlé	0,00	21,27	63,82	-	-	-	-
		Štěpánov	0,00	0,00	0,00	-	-	-	-
		Vrbice							

C.4 Vodovody – popis stávajícího stavu

Místní (městská) část Dobrnice

Místní část Dobrnice (468 - 492 m n.m.) má vybudovaný veřejný vodovod, zásobovaný gravitačně z VDJ Vrbice 1 x 250 m³ (514,81/511,51 m n.m) napojením na rozvodnou vodovodní síť místní části Leština u Světlé.

Místní (městská) část Leština u Světlé

Místní část Leština u Světlé (445 - 456 m n.m.) má vybudovaný veřejný vodovod, zásobovaný gravitačně z VDJ Vrbice. Zdrojem vody pro skupinový vodovod Vrbice - Leština jsou dvě kopané studny (hloubka 5 m, vydatnost 2,8 l/s) v k.ú. Kynice, surová voda je upravována poblíž zdroje v samostatné odkyselovací stanici.

Místní (městská) část Štěpánov

Místní část Štěpánov (454 - 465 m n.m.) má vybudovaný veřejný vodovod, zásobovaný gravitačně z VDJ Vrbice.

Místní (městská) část Vrbice

Místní část Vrbice (480 - 505 m n.m.) má vybudovaný veřejný vodovod, který je součástí skupinového vodovodu Vrbice - Leština. Obec je zásobena gravitačně z VDJ Vrbice, část obyvatel je zásobena z vlastních zdrojů.

C.5 Vodovody – popis návrhového stavu

Místní (městská) část Dobrnice

V místní části se navrhuje vybudování nového pomocného VDJ 150 m³ a využití místního vodního zdroje pro místní část Dobrnice. Dále se uvažuje v místní části s dostavbou přírodního

řadu a odkyselovací stanice.

Vzhledem k technickému stavu části vodovodní sítě se předpokládá částečná obnova (rekonstrukce) vodovodní sítě včetně souvisejících objektů. Dále se navrhuje dostavba vodovodní sítě v lokalitách, kde dosud není vybudována. Místní (městská) část Leština u Světlé

Vzhledem k technickému stavu části vodovodní sítě se předpokládá částečná obnova (rekonstrukce) vodovodní sítě včetně souvisejících objektů. Dále se navrhuje dostavba vodovodní sítě v lokalitách, kde dosud není vybudována.

Místní (městská) část Štěpánov

Vzhledem k technickému stavu části vodovodní sítě se předpokládá částečná obnova (rekonstrukce) vodovodní sítě včetně souvisejících objektů. Dále se navrhuje dostavba vodovodní sítě v lokalitách, kde dosud není vybudována.

Místní (městská) část Vrbice

Vzhledem k technickému stavu části vodovodní sítě se předpokládá částečná obnova (rekonstrukce) vodovodní sítě včetně souvisejících objektů. Dále se navrhuje dostavba vodovodní sítě v lokalitách, kde dosud není vybudována.

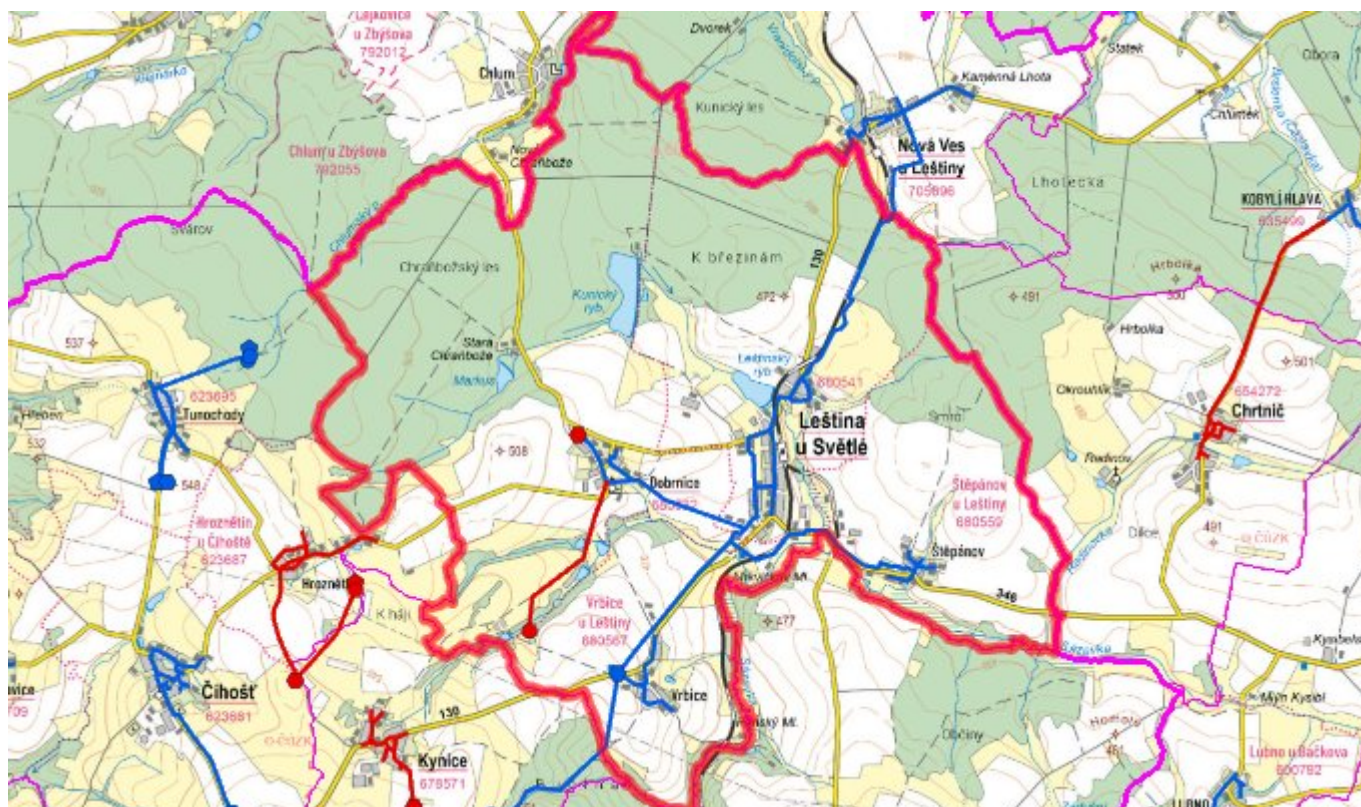
Navrhované zdroje pitné vody

Pro obec Leština u Světlé se s novými vodními zdroji uvažuje.

Časový harmonogram

V oblasti zásobování pitnou vodou se pro obec Leština u Světlé realizace navrhovaných opatření nepředpokládá do r. 2030.

C.7 Mapa



D. KANALIZACE A ČOV

D.1 Počet obyvatel připojených na kanalizaci

Název části obce	Počet připojených na kanalizaci						
	2002	2005	2010	2015	2020	2025	2030
Dobrnice	21	21	21	-	-	-	-
Leština u Světlé	107	107	107	-	200	250	300
Štěpánov	18	18	18	-	-	-	-
Vrbice	14	14	14	56	52	48	44

D.2 Počet obyvatel připojených na ČOV

Název části obce	Počet připojených na ČOV						
	2002	2005	2010	2015	2020	2025	2030
Dobrnice	0	0	0	0	0	0	0
Leština u Světlé	0	0	0	0	200	250	300
Štěpánov	0	0	0	0	0	0	0
Vrbice	14	14	14	56	52	48	44

D.3 Bilanční údaje

Položka	Jednotka	Název části obce	2002	2005	2010	2015	2020	2025	2030
Produkce komunálních OV	m ³ /den	Dobrnice	0,00	0,00	0,00	-	-	-	-
		Leština u Světlé	0,00	0,00	0,00	-	-	-	-
		Štěpánov	0,00	0,00	0,00	-	-	-	-
		Vrbice	0,00	0,00	0,00	-	-	-	-
Produkce komunálního znečištění	kg/den	Dobrnice	0,00	0,00	0,00	-	-	-	-
		Leština u Světlé	0,00	0,00	0,00	-	-	-	-
		Štěpánov	0,00	0,00	0,00	-	-	-	-
		Vrbice	0,00	0,00	0,00	-	-	-	-
Produkce průmyslových OV	m ³ /den	Dobrnice	-	-	-	-	-	-	-
		Leština u Světlé	-	-	-	-	-	-	-
		Štěpánov	-	-	-	-	-	-	-
		Vrbice	-	-	-	-	-	-	-
Produkce znečištění průmyslových OV	kg/den	Dobrnice	-	-	-	-	-	-	-
		Leština u Světlé	-	-	-	-	-	-	-
		Štěpánov	-	-	-	-	-	-	-
		Vrbice	-	-	-	-	-	-	-

D.5 Kanalizace – popis stávajícího stavu

Místní (městská) část Dobrnice

Místní část Dobrnice má částečně vybudovanou jednotnou kanalizaci. Splaškové vody odtékají po předčištění v biologických septicích do této kanalizace a následně pak do Dobrnického potoka. Zbylé odpadní vody jsou zachycovány v bezodtokých jímkách.

V místní části není vybudována čistírna odpadních vod.

Místní (městská) část Leština u Světlé

Místní část Leština u Světlé má částečně vybudovanou jednotnou kanalizaci. Splaškové vody z obce odtékají po předčištění v biologických septicích do této kanalizace a následně pak do Dobrnického a Leštinského potoka. Zbylé odpadní vody jsou zachycovány v bezodtokých jímkách.

V místní části není vybudována čistírna odpadních vod.

Místní (městská) část Štěpánov

Místní část Štěpánov má částečně vybudovanou jednotnou kanalizaci. Splaškové vody odtékají po předčištění v biologických septicích do této kanalizace a následně pak do vodního toku Sázavka. Zbylé odpadní vody jsou zachycovány v bezodtokých jímkách.

V místní části není vybudována čistírna odpadních vod.

Místní (městská) část Vrbice

Místní část Vrbice má částečně vybudovanou jednotnou a částečně splaškovou kanalizaci. Splaškové vody odtékají po předčištění v biologických septicích do této kanalizace a tou jsou pak přiváděny na stávající čistírnu odpadních vod. Zbylé odpadní vody jsou zachycovány v bezodtokých jímkách.

V místní části je vybudována mechanicko-biologickou čistírna odpadních vod EC.D.50.

V současnosti napojené obce (místní části): Vrbice

D.6 Kanalizace – popis návrhového stavu

Místní (městská) část Dobrnice

Vzhledem k nízkému počtu obyvatel budou odpadní vody z jednotlivých domácností zneškodňovány individuálním způsobem (např. domovní čistírny odpadních vod, jímky na vyvážení). Stávající stoky budou plnit funkci dešťové kanalizace.

Místní (městská) část Leština u Světlé

V místní části Leština u Světlé je uvažováno s výstavbou nové oddílné kanalizace, odvádějící pouze splaškové vody. Splaškové vody budou odváděny na navrhovanou ČOV v místní části.

V místní části Leština u Světlé se navrhuje vybudovat novou ČOV.

V současnosti napojené obce (místní části): nejsou

Nově napojené obce (místní části): Leština u Světlé

Návrhový svaz z obcí (místních částí): není

Místní (městská) část Štěpánov

Vzhledem k nízkému počtu obyvatel budou odpadní vody z jednotlivých domácností zneškodňovány individuálním způsobem (např. domovní čistírny odpadních vod, jímky na vyvážení). Stávající stoky budou plnit funkci dešťové kanalizace.

Místní (městská) část Vrbice

Vzhledem k technickému stavu části kanalizační sítě se předpokládá částečná obnova (rekonstrukce) kanalizační sítě včetně souvisejících objektů. Dále se navrhuje dostavba kanalizační sítě v lokalitách, kde dosud není vybudována.

Dále se uvažuje s modernizací ČOV.

V místní části je vybudována mechanicko-biologickou čistírna odpadních vod EC.D.50.

V současnosti napojené obce (místní části): Vrbice

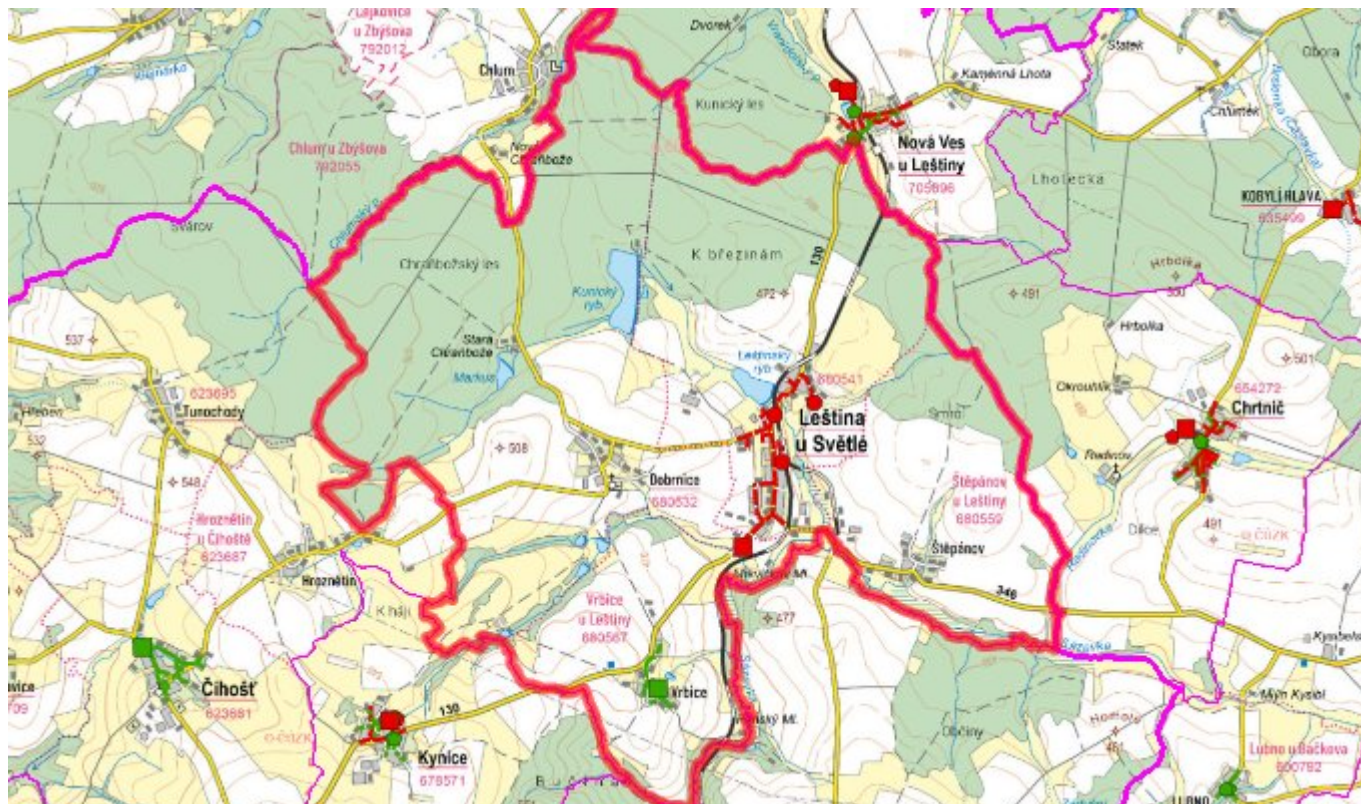
Nově napojené obce (místní části): nejsou

Návrhový svaz z obcí (místních částí): není

Časový harmonogram

V oblasti odkanalizování a čištění odpadních vod se pro obec Leština u Světlé realizace navrhovaných opatření předpokládá do r. 2030.

D.7 Mapa



E. EKONOMICKÁ ČÁST

Součástí PRVKUK není řešení problematiky imisních limitů ukazatelů přípustného znečištění povrchových vod dle přílohy 3 Nařízení vlády 61/2003 Sb. V nákladech na čistírny odpadních vod není počítáno s investicí do technologií, které zabezpečí splnění těchto limitů. Imisními limity se zabývají jednotlivé Plány povodí.

E.1 Předpokládané investiční náklady v letech 2015–2030 [tis. Kč]

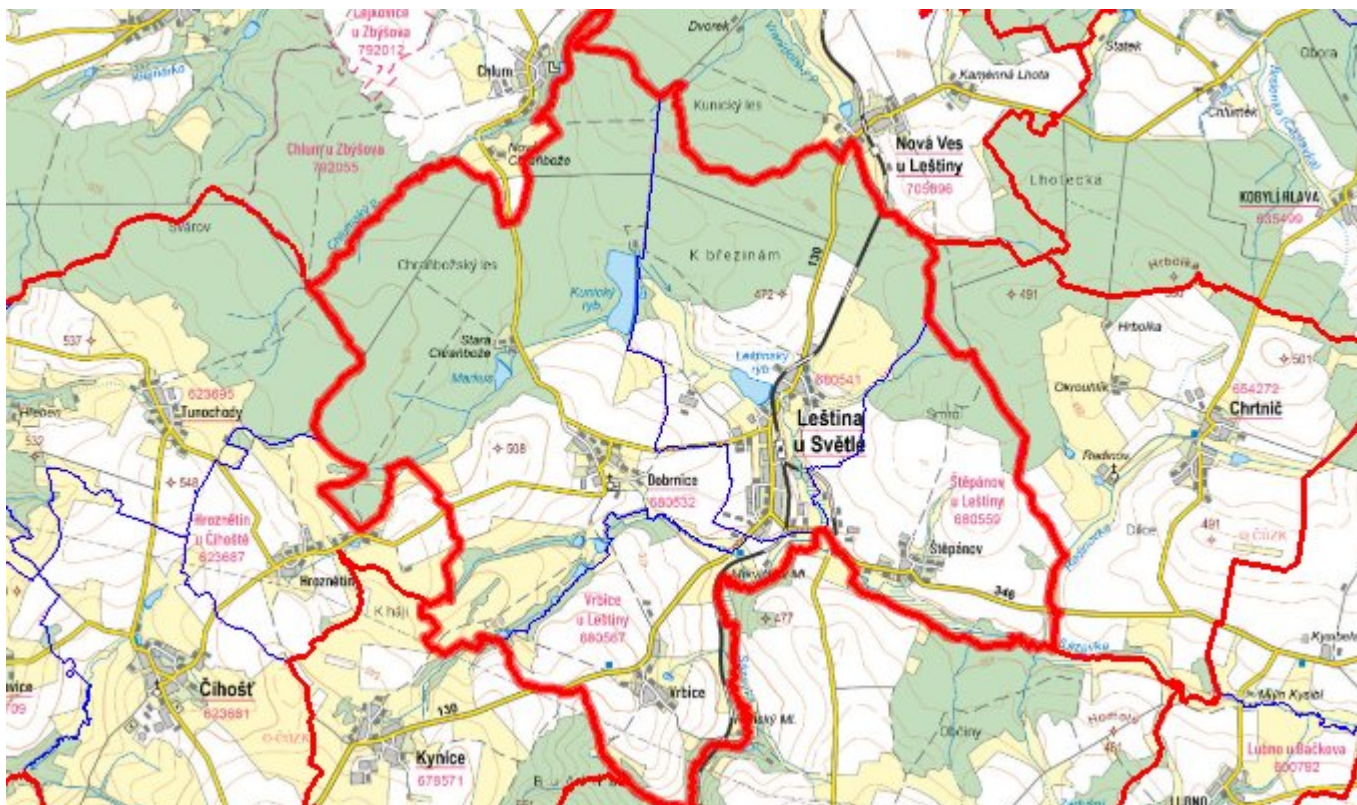
Název části obce	Typ investice		
	Vodovody	Kanalizace	Celkem
Dobruška	4 000,0	-	4 000,0
Leština u Světlé	2 000,0	45 400,0	47 400,0
Štěpánov	-	-	-
Vrbice	-	500,0	500,0
Obec Leština u Světlé celkem	6 000,0	45 900,0	51 900,0

E.2 Investiční náklady v letech 2001–2014 [tis. Kč]

Název části obce	Typ investice		
	Vodovody	Kanalizace	Celkem
Dobruška	-	-	-

Leština u Světlé	-	-	-
Štěpánov	-	-	-
Vrbice	-	-	-
Obec Leština u Světlé celkem	-	-	-

E.3 Mapa



F. AKTUALIZACE

Datum projednání	Číslo projednání	Typ projednání	Popis
1. 1. 2021	2021	administrativní opatření	Oprava evidenčních údajů podle skutečnosti.
13. 9. 2016	0504/05/2016/ZK	usnesení zastupitelstva	Změna technického řešení v oblasti zásobování pitnou vodou Dobrnice (VDJ a zdroj) a v oblasti odkanalizování a čištění odpadních vod Leština u Světlé (3 ČOV)
15. 12. 2015	0646/07/2015/ZK	usnesení zastupitelstva	Schválení komplexní aktualizace PRVKUK v roce 2015. Došlo ke sjednocení karet na úroveň obce.