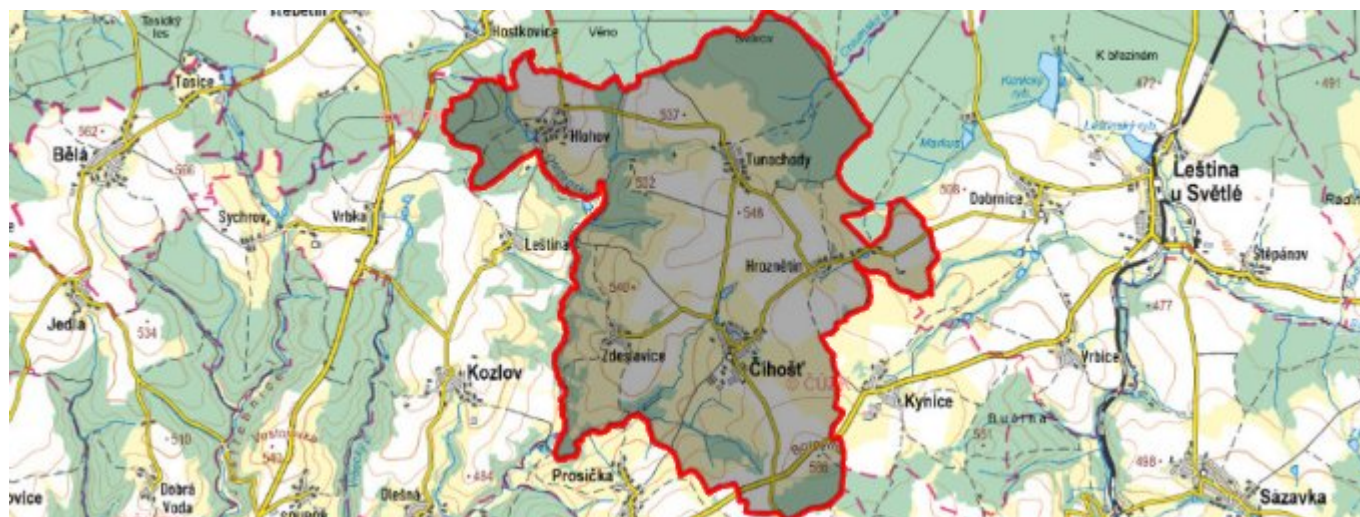


Číhošť - CZ063.3601.6111.440 - stav 1. 1. 2021

A. OBEC

Číhošť

Číslo obce PRVKUK	440
Kód obce PRVKUK	CZ063.3601.6111.440
Kód obce	568520
Číslo ORP (ČSÚ) Název ORP	957 (6111) Světlá nad Sázavou
Číslo POU Název POU	2003 Ledeč nad Sázavou



Členění obce

Úplný kód části obce PRVKUK	Název části obce	Kód části obce PRVKUK	Kód části obce RÚIAN
CZ063.3601.6111.440.01	Číhošť	02366	23663
CZ063.3601.6111.440.02	Hlohov	02367	23671
CZ063.3601.6111.440.03	Hroznětín	02368	23680
CZ063.3601.6111.440.04	Tunochody	02369	23698
CZ063.3601.6111.440.05	Zdeslavice	02370	23701

B. CHARAKTERISTIKA OBCE

B.1 Základní informace o obci

Obec leží severovýchodně od Ledče nad Sázavou. Obec má místní části Číhošť, Hlohov, Hroznětín, Tunochoody, Zdeslavice.

B.2 Demografický vývoj (prognóza)

Název části obce	Obyvatelé	Počet obyvatel						
		2002	2005	2010	2015	2020	2025	2030
Číhošť	Trvale bydlící	169	169	169	163	162	162	160
	Přechodně bydlící	52	52	52	10	11	10	10
	Celkem	221	221	221	173	173	172	170
Hlohov	Trvale bydlící	41	41	41	35	32	30	27
	Přechodně bydlící	85	85	85	20	20	20	20
	Celkem	126	126	126	55	52	50	47
Hroznětín	Trvale bydlící	39	39	39	38	36	34	32
	Přechodně bydlící	24	24	24	10	10	10	10
	Celkem	63	63	63	48	46	44	42
Tunochoody	Trvale bydlící	55	55	55	62	62	62	62
	Přechodně bydlící	34	34	34	10	10	10	10
	Celkem	89	89	89	72	72	72	72
Zdeslavice	Trvale bydlící	31	31	31	24	25	25	25
	Přechodně bydlící	25	25	25	10	10	10	10
	Celkem	56	56	56	34	35	35	35

B.3 Vývoj počtu obyvatel v obci (ČSÚ)

Obec
Číhošť

C. VODOVODY

C.1 Počet obyvatel připojených na vodovod

Název části obce	Počet připojených na vodovod						
	2002	2005	2010	2015	2020	2025	2030
Číhošť	169	169	169	173	173	172	170
Hlohov	0	0	0	0	0	50	47
Hroznětín	0	0	0	0	0	44	42
Tunochody	0	0	0	72	72	72	72
Zdeslavice	31	31	31	34	35	35	35

C.2 Bilanční údaje

Položka	Jednotka	Název části obce	2002	2005	2010	2015	2020	2025	2030
Průměrná potřeba vody	m ³ /den	Číhošť	26	25	24	-	-	-	-
		Hlohov	0	0	0	-	-	-	-
		Hroznětín	0	0	0	-	-	-	-
		Tunochody	0	0	0	-	-	-	-
		Zdeslavice	6	6	5	-	-	-	-
Maximální potřeba vody	m ³ /den	Číhošť	39	38	37	-	-	-	-
		Hlohov	0	0	0	-	-	-	-
		Hroznětín	0	0	0	-	-	-	-
		Tunochody	0	0	0	-	-	-	-
		Zdeslavice	9	8	8	-	-	-	-
Voda specifická z VVR	l/os x den	Číhošť	152,40	148,80	144,30	-	-	-	-
		Hlohov	0,00	0,00	0,00	-	-	-	-
		Hroznětín	0,00	0,00	0,00	-	-	-	-
		Tunochody	0,00	0,00	0,00	-	-	-	-
		Zdeslavice	184,40	180,40	165,30	-	-	-	-
Voda specifická z VFC	l/os x den	Číhošť	152,40	148,80	144,30	-	-	-	-
		Hlohov	0,00	0,00	0,00	-	-	-	-
		Hroznětín	0,00	0,00	0,00	-	-	-	-
		Tunochody	0,00	0,00	0,00	-	-	-	-
		Zdeslavice	184,40	180,40	165,30	-	-	-	-
Voda specifická z VFD	l/os x den	Číhošť	120,80	117,20	112,70	-	-	-	-
		Hlohov	0,00	0,00	0,00	-	-	-	-
		Hroznětín	0,00	0,00	0,00	-	-	-	-
		Tunochody	0,00	0,00	0,00	-	-	-	-
		Zdeslavice	136,90	132,90	117,80	-	-	-	-
Voda specifická z VFO	l/os x den	Číhošť	31,60	31,60	31,60	-	-	-	-
		Hlohov	0,00	0,00	0,00	-	-	-	-
		Hroznětín	0,00	0,00	0,00	-	-	-	-
		Tunochody	0,00	0,00	0,00	-	-	-	-
		Zdeslavice	47,50	47,50	47,50	-	-	-	-

Voda specifická z VNF	l/os x den	Číhošť	0,00	0,00	0,00	-	-	-	-
		Hlohov	0,00	0,00	0,00	-	-	-	-
		Hroznětín	0,00	0,00	0,00	-	-	-	-
		Tunochody	0,00	0,00	0,00	-	-	-	-
		Zdeslavice	0,00	0,00	0,00	-	-	-	-

C.4 Vodovody – popis stávajícího stavu

Místní (městská) část Číhošť

Místní část Číhošť (498 - 537 m n.m.) má vybudovaný veřejný vodovod, zásobovaný gravitačně z VDJ Číhošť 1x 50 m³. Zdrojem podzemní vody jsou čtyři studny (hloubka cca 4 m) a v případě nouze vrt s ponorným čerpadlem (hloubka 80 m, výkon 4 l/s). Voda ze studní a vrtu je svedena do sběrné studny, kde je upravována v odradonovací koloně (zásobní nádrž 10,37 m³).

Místní (městská) část Hlohov

Místní část Hlohov (498 - 525 m n. m.) není zásobena pitnou vodou z veřejného vodovodu, obyvatelé používají ke svému zásobení soukromé zdroje.

Místní (městská) část Hroznětín

Místní část Hroznětín (505 - 537 m n. m.) není zásobena pitnou vodou z veřejného vodovodu. Obyvatelé používají ke svému zásobení soukromé zdroje.

Místní (městská) část Tunochody

V místní části Tunochody byla zahájena výstavba vodovodu a napojením na vodovodní řad v Číhošti v délce cca 3300 m z PVC DN 90 (předpoklad dokončení je v roce 2015).

Místní (městská) část Zdeslavice

Místní část Zdeslavice (518 - 525 m n.m.) je zásobena pitnou vodou z veřejného vodovodu. Zdrojem vody je místní kopaná studna (hloubka 8 m, vydatnost 0,16 l/s), z níž je voda čerpána do tlakové nádoby s akumulací a dále rozváděna po obci.

C.5 Vodovody – popis návrhového stavu

Místní (městská) část Číhošť

Vzhledem k technickému stavu části vodovodní sítě se předpokládá částečná obnova (rekonstrukce) vodovodní sítě včetně souvisejících objektů. Dále se navrhuje dostavba vodovodní sítě v lokalitách, kde dosud není vybudována.

Místní (městská) část Hlohov

Uvažuje se s vybudováním veřejného vodovodu s místním zdrojem vody. M.č. bude gravitačně zásobena z VDJ Hlohov 20 m³ (542,0 / 540,0 m n. m.).

Místní (městská) část Hroznětín

V místní části Hroznětín se předpokládá výstavba nového vodovodu s napojením na vodovodní řady v místní části Číhošť.

Místní (městská) část Tunochody

Navrhuje se dostavba vodovodní sítě v lokalitách, kde dosud není vybudována.

Místní (městská) část Zdeslavice

Vzhledem k technickému stavu části vodovodní sítě se předpokládá částečná obnova (rekonstrukce) vodovodní sítě včetně souvisejících objektů. Dále se navrhuje dostavba vodovodní sítě v lokalitách, kde dosud není vybudována.

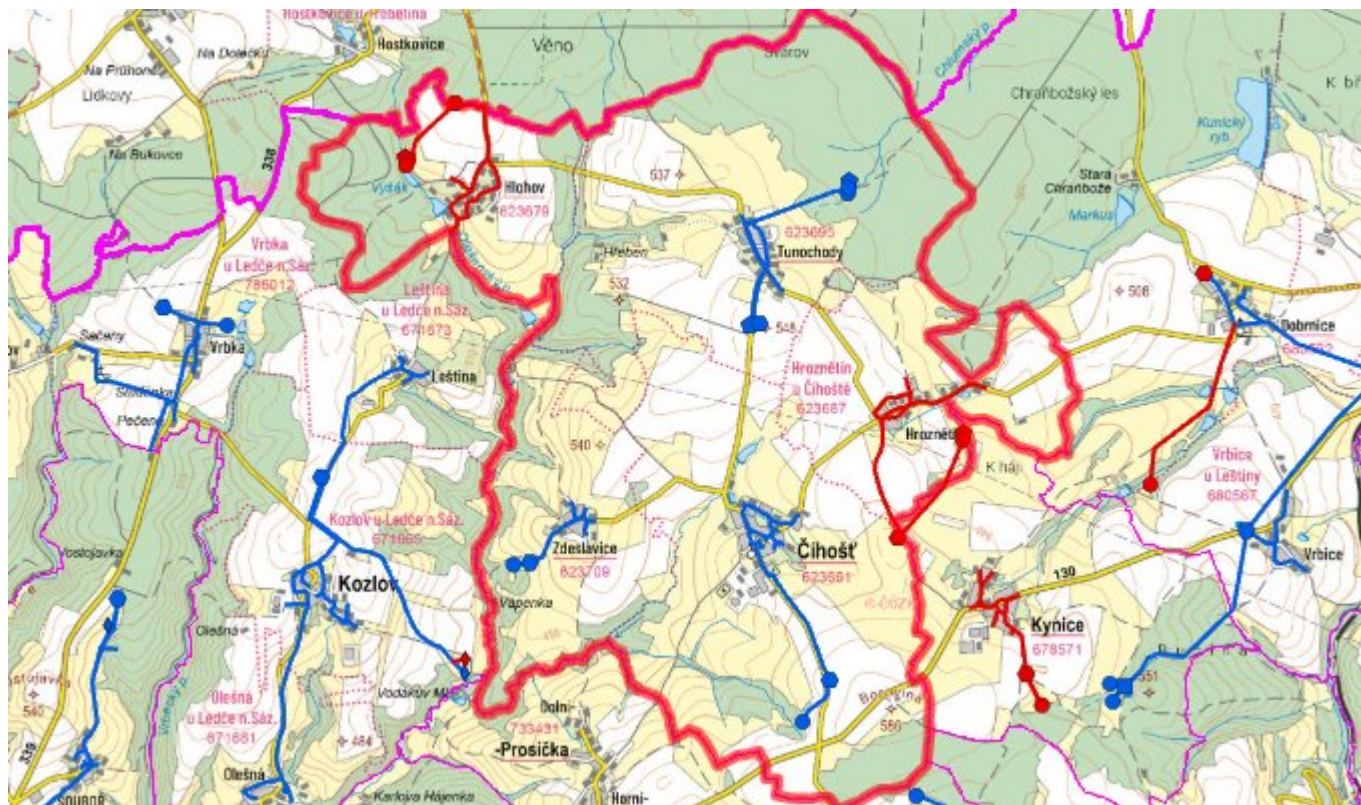
Navrhované zdroje pitné vody

S novými vodními zdroji se neuvažuje.

Časový harmonogram

V oblasti zásobování pitnou vodou se pro obec Číhošť realizace navrhaných opatření předpokládá do r. 2030.

C.7 Mapa



D. KANALIZACE A ČOV

D.1 Počet obyvatel připojených na kanalizaci

Název části obce	Počet připojených na kanalizaci						
	2002	2005	2010	2015	2020	2025	2030
Číhošť	221	221	221	173	173	172	170
Hlohov	0	0	0	-	-	-	-
Hroznětín	0	0	0	-	-	-	-
Tunochody	0	0	0	-	-	-	-
Zdeslavice	0	0	0	-	-	-	-

D.2 Počet obyvatel připojených na ČOV

Název části obce	Počet připojených na ČOV						
	2002	2005	2010	2015	2020	2025	2030
Číhošť	0	0	0	173	173	172	170
Hlohov	0	0	0	0	0	0	0
Hroznětín	0	0	0	0	0	0	0
Tunochody	0	0	0	0	0	0	0
Zdeslavice	0	0	0	0	0	0	0

D.3 Bilanční údaje

Položka	Jednotka	Název části obce	2002	2005	2010	2015	2020	2025	2030
Produkce komunálních OV	m ³ /den	Číhošť	0,00	0,00	0,00	-	-	-	-
		Hlohov	0,00	0,00	0,00	-	-	-	-
		Hroznětín	0,00	0,00	0,00	-	-	-	-
		Tunochody	0,00	0,00	0,00	-	-	-	-
		Zdeslavice	0,00	0,00	0,00	-	-	-	-
Produkce komunálního znečištění	kg/den	Číhošť	0,00	0,00	0,00	-	-	-	-
		Hlohov	0,00	0,00	0,00	-	-	-	-
		Hroznětín	0,00	0,00	0,00	-	-	-	-
		Tunochody	0,00	0,00	0,00	-	-	-	-
		Zdeslavice	0,00	0,00	0,00	-	-	-	-
Produkce průmyslových OV	m ³ /den	Číhošť	-	-	-	-	-	-	-
		Hlohov	-	-	-	-	-	-	-
		Hroznětín	-	-	-	-	-	-	-
		Tunochody	-	-	-	-	-	-	-
		Zdeslavice	-	-	-	-	-	-	-
Produkce znečištění průmyslových OV	kg/den	Číhošť	-	-	-	-	-	-	-
		Hlohov	-	-	-	-	-	-	-
		Hroznětín	-	-	-	-	-	-	-
		Tunochody	-	-	-	-	-	-	-
		Zdeslavice	-	-	-	-	-	-	-

D.5 Kanalizace – popis stávajícího stavu

Místní (městská) část Číhošť

V místní části je od roku 2009 vybudována splaškovou kanalizační sítí. Stávající stoky plní funkci dešťové kanalizace. Splašky jsou odváděny na nově vybudovanou ČOV typu TOPAS v m.č.

V současnosti napojené obce (místní části): Číhošť

Nově napojené obce (místní části): nejsou

Návrhový svaz z obcí (místních částí): není

Místní (městská) část Hlohov

Místní část Hlohov nemá vybudovaný systém veřejné kanalizace. Splaškové vody jsou zachycovány v bezodtokých jímkách.

V místní části není vybudována čistírna odpadních vod.

Místní (městská) část Hroznětín

Místní část Hroznětín nemá vybudovaný systém veřejné kanalizace. Splaškové vody jsou zachycovány v bezodtokých jímkách.

V místní části není vybudována čistírna odpadních vod.

Místní (městská) část Tunochody

Místní část Tunochody nemá vybudovaný systém veřejné kanalizace. Splaškové vody jsou zachycovány v bezodtokých jímkách.

V místní části není vybudována čistírna odpadních vod.

Místní (městská) část Zdeslavice

Místní část Zdeslavice nemá vybudovaný systém veřejné kanalizace. Splaškové vody jsou zachycovány v bezodtokých jímkách.

V místní části není vybudována čistírna odpadních vod.

D.6 Kanalizace – popis návrhového stavu

Místní (městská) část Číhošť

Vzhledem k technickému stavu části vodovodní sítě se předpokládá částečná obnova (rekonstrukce) vodovodní sítě včetně souvisejících objektů. Dále se navrhuje dostavba vodovodní sítě v lokalitách, kde dosud není vybudována.

Dále se uvažuje s intenzifikací a modernizací ČOV.

Místní (městská) část Hlohov

Vzhledem k nízkému počtu obyvatel budou odpadní vody z jednotlivých domácností zneškodňovány individuálním způsobem (např. domovní čistírny odpadních vod, jímky na vyvážení).

Místní (městská) část Hroznětín

Vzhledem k nízkému počtu obyvatel budou odpadní vody z jednotlivých domácností zneškodňovány individuálním způsobem (např. domovní čistírny odpadních vod, jímky na vyvážení).

Místní (městská) část Tunochody

Vzhledem k nízkému počtu obyvatel budou odpadní vody z jednotlivých domácností zneškodňovány individuálním způsobem (např. domovní čistírny odpadních vod, jímky na vyvážení).

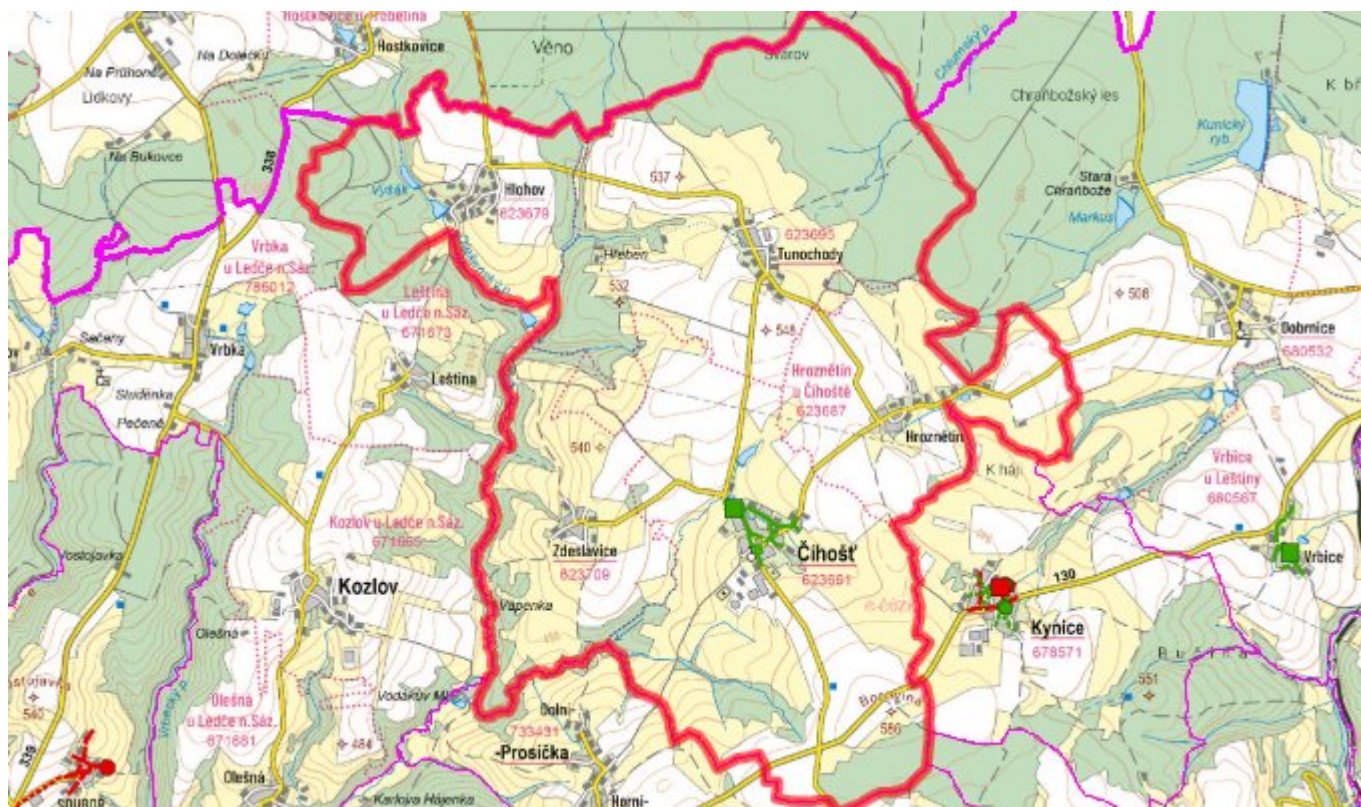
Místní (městská) část Zdeslavice

Vzhledem k nízkému počtu obyvatel budou odpadní vody z jednotlivých domácností zneškodňovány individuálním způsobem (např. domovní čistírny odpadních vod, jímky na vyvážení).

Časový harmonogram

V oblasti odkanalizování a čištění odpadních vod se pro m.č. Číhošť realizace navrhovaných opatření předpokládá do r. 2030.

D.7 Mapa



E. EKONOMICKÁ ČÁST

Součástí PRVKUK není řešení problematiky imisních limitů ukazatelů přípustného znečištění povrchových vod dle přílohy 3 Nařízení vlády č. 61/2003 Sb. V nákladech na čistírny odpadních vod není počítáno s investicí do technologií, které zabezpečí splnění těchto limitů. Imisními limity se zabývají jednotlivé Plány povodí.

E.1 Předpokládané investiční náklady v letech 2015–2030 [tis. Kč]

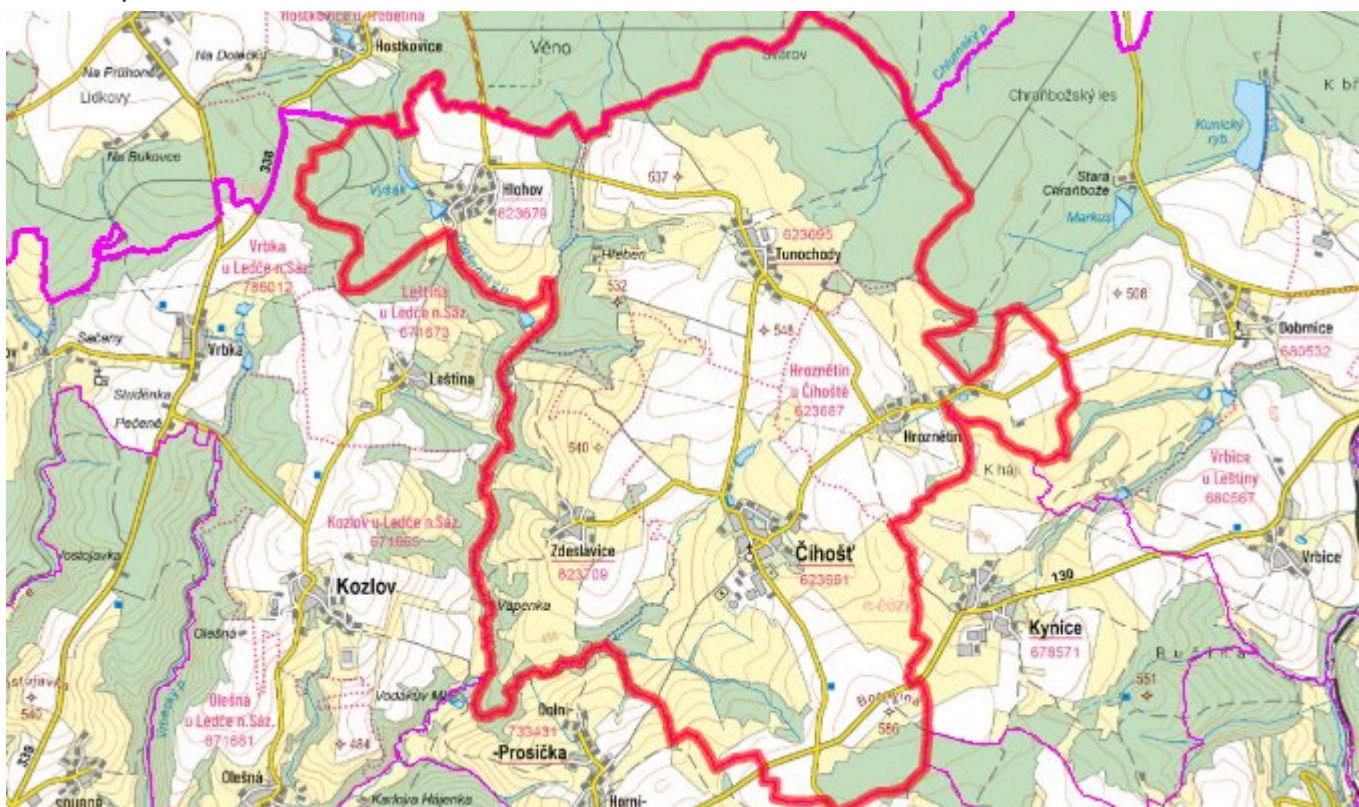
Název části obce	Typ investice		
	Vodovody	Kanalizace	Celkem
Číhošť	-	1 000,0	1 000,0
Hlohov	4 000,0	-	4 000,0
Hroznětín	5 000,0	-	5 000,0
Tunochody	1 500,0	-	1 500,0
Zdeslavice	100,0	-	100,0
Obec Číhošť celkem	10 600,0	1 000,0	11 600,0

E.2 Investiční náklady v letech 2001–2014 [tis. Kč]

Název části obce	Typ investice		
	Vodovody	Kanalizace	Celkem

Číhošť	-	-	-
Hlohov	-	-	-
Hroznětín	-	-	-
Tunochody	1 500,0	-	1 500,0
Zdeslavice	-	-	-
Obec Číhošť celkem	1 500,0	-	1 500,0

E.3 Mapa



F. AKTUALIZACE

Datum projednání	Číslo projednání	Typ projednání	Popis
1. 1. 2021	2021	administrativní opatření	
15. 12. 2015	0646/07/2015/ZK	usnesení zastupitelstva	Schválení komplexní aktualizace PRVKUK v roce 2015. Došlo ke sjednocení karet na úroveň obce.