

# Křešín - CZ063.3304.6110.396 - stav 1. 1. 2021

## A. OBEC

### Křešín

<b>Číslo obce PRVKUK</b>	396
<b>Kód obce PRVKUK</b>	CZ063.3304.6110.396
<b>Kód obce</b>	548227
<b>Číslo ORP (ČSÚ)</b> <b>Název ORP</b>	388 (6110) Pelhřimov
<b>Číslo POU</b> <b>Název POU</b>	809 Pelhřimov



### Členění obce

<b>Úplný kód části obce PRVKUK</b>	<b>Název části obce</b>	<b>Kód části obce PRVKUK</b>	<b>Kód části obce RÚIAN</b>
CZ063.3304.6110.396.01	Křešín	07614	76147
CZ063.3304.6110.396.02	Blažnov	07611	76112
CZ063.3304.6110.396.03	Čeněnice	07612	76121
CZ063.3304.6110.396.04	Kramolín	07613	76139
CZ063.3304.6110.396.05	Mohelnice	07615	76155

## B. CHARAKTERISTIKA OBCE

## B.1 Základní informace o obci

Obec Křešín se nachází severně od města Pacov ve vzdálenosti cca 12 km. Obec je složena z pěti místních částí Křešín, Blažnov (1 km jihovýchodně od Křešína), Čeněnice (2 km severovýchodně od Křešína), Kramolín (2 km jihovýchodně od Křešína) a Mohelnice (1 km severozápadně od Křešína). Obcí protéká Martinický potok a vodní tok Mohelnice. Rozsah zástavby je v rozmezí 496,0 – 528,0 m n.m.

Obec se nachází v povodí VN Švihov.

## B.2 Demografický vývoj (prognóza)

Název části obce	Obyvatelé	Počet obyvatel						
		2002	2005	2010	2015	2020	2025	2030
Blažnov	Trvale bydlící	13	13	13	13	13	13	13
	Přechodně bydlící	10	10	10	10	10	10	10
	Celkem	23	23	23	23	23	23	23
Čeněnice	Trvale bydlící	4	4	4	4	4	4	4
	Přechodně bydlící	20	20	20	20	20	20	20
	Celkem	24	24	24	24	24	24	24
Kramolín	Trvale bydlící	7	7	7	7	5	3	1
	Přechodně bydlící	15	15	15	15	15	15	15
	Celkem	22	22	22	22	20	18	16
Křešín	Trvale bydlící	98	98	98	85	81	77	72
	Přechodně bydlící	15	15	15	20	20	20	20
	Celkem	113	113	113	105	101	97	92
Mohelnice	Trvale bydlící	44	44	44	40	38	36	34
	Přechodně bydlící	20	20	20	20	20	20	20
	Celkem	64	64	64	60	58	56	54

## B.3 Vývoj počtu obyvatel v obci (ČSÚ)

Obec
Křešín

## C. VODOVODY

## C.1 Počet obyvatel připojených na vodovod

Název části obce	Počet připojených na vodovod						
	2002	2005	2010	2015	2020	2025	2030
<b>Blažnov</b>	13	13	13	13	13	13	13
<b>Čeněnice</b>	0	0	0	0	0	0	0
<b>Kramolín</b>	6	6	6	20	20	15	15
<b>Křešín</b>	94	94	94	100	100	90	90
<b>Mohelnice</b>	0	0	0	0	0	50	50

## C.2 Bilanční údaje

Položka	Jednotka	Název části obce	2002	2005	2010	2015	2020	2025	2030
Průměrná potřeba vody	m <sup>3</sup> /den	Blažnov	2	3	3	-	-	-	-
		Čeněnice	0	0	0	-	-	-	-
		Kramolín	2	2	3	-	-	-	-
		Křešín	12	13	13	-	-	-	-
		Mohelnice	0	0	0	-	-	-	-
Maximální potřeba vody	m <sup>3</sup> /den	Blažnov	3	4	5	-	-	-	-
		Čeněnice	0	0	0	-	-	-	-
		Kramolín	3	4	4	-	-	-	-
		Křešín	18	19	19	-	-	-	-
		Mohelnice	0	0	0	-	-	-	-
Voda specifická z VVR	l/os x den	Blažnov	173,80	204,00	259,69	-	-	-	-
		Čeněnice	0,00	0,00	0,00	-	-	-	-
		Kramolín	329,70	412,11	495,66	-	-	-	-
		Křešín	129,40	136,68	135,43	-	-	-	-
		Mohelnice	0,00	0,00	0,00	-	-	-	-
Voda specifická z VFC	l/os x den	Blažnov	173,80	170,00	157,70	-	-	-	-
		Čeněnice	0,00	0,00	0,00	-	-	-	-
		Kramolín	329,70	323,00	281,80	-	-	-	-
		Křešín	129,40	126,50	122,70	-	-	-	-
		Mohelnice	0,00	0,00	0,00	-	-	-	-
Voda specifická z VFD	l/os x den	Blažnov	127,60	123,80	111,50	-	-	-	-
		Čeněnice	0,00	0,00	0,00	-	-	-	-
		Kramolín	224,70	218,00	176,80	-	-	-	-
		Křešín	99,10	96,20	92,40	-	-	-	-
		Mohelnice	0,00	0,00	0,00	-	-	-	-
Voda specifická z VFO	l/os x den	Blažnov	46,20	46,20	46,20	-	-	-	-
		Čeněnice	0,00	0,00	0,00	-	-	-	-
		Kramolín	105,00	105,00	105,00	-	-	-	-
		Křešín	30,30	30,30	30,30	-	-	-	-
		Mohelnice	0,00	0,00	0,00	-	-	-	-

Voda specifická z VNF	l/os x den	Blažnov	0,00	34,00	101,99	-	-	-	-
		Čeněnice	0,00	0,00	0,00	-	-	-	-
		Kramolín	0,00	89,11	213,86	-	-	-	-
		Křešín	0,00	10,18	12,73	-	-	-	-
		Mohelnice	0,00	0,00	0,00	-	-	-	-

## C.4 Vodovody – popis stávajícího stavu

### Místní (městská) část Blažnov

Místní část Blažnov má veřejný vodovod. Prameniště se nachází západně od místní části a je tvořeno 2 kopanými studnami. Z prameniště je voda gravitačně svedena potrubím z PE DN 50 mm délky 2363 m do zemního železobetonového VDJ 15 m<sup>3</sup>. Ve VDJ je umístěn odkyselovací filtr. Z VDJ je gravitačně zásobeno spotřebiště. Rozvodné řady jsou z PE DN 50 mm celkové délky cca 1210 m.

### Místní (městská) část Čeněnice

Místní část Čeněnice nemá veřejný vodovod, obyvatelé jsou zásobeni pitnou vodou z domovních studní.

### Místní (městská) část Kramolín

Místní část Kramolín má veřejný vodovod. Prameniště vodovodu se nachází východně od místní části a je tvořeno 1 kopanou studní, která zároveň slouží jako akumulace. Z prameniště je gravitačně zásobeno spotřebiště. Rozvodné řady jsou z PVC DN 80 mm délky 325 m a 330 m, a také z PE DN 50 mm délky 123 m.

### Místní (městská) část Křešín

Místní část Křešín má veřejný vodovod. Prameniště se nachází západně od místní části ve vzdálenosti 700 m a je tvořeno 5 kopanými vodárenskými studnami (DN 1000 a 1500 hloubky 2,5 m). Ze studní je voda svedena potrubím PE DN 50 mm délky 490 m do akumulační studny o objemu 27 m<sup>3</sup>. Z akumulace je voda gravitačně svedena do spotřebiště zásobním potrubím z eternitu. Rozvody po obci jsou provedeny z azbestocementu v délce 750 m o profilu DN 100 mm, PE DN 50 mm, 80 mm a z PVC DN 80 mm, celková délka řadů je cca 1645 m. Problémy jsou s nízkými hodnotami alkality a zvýšené hodnoty dusičnanů.

V roce 2015 byla pro vyřešení problému s kvalitou vody realizována výstavba nového železobetonového VDJ 50 m<sup>3</sup> včetně úpravny vody s automatickou denitrifikací. Z VDJ bylo vybudováno odpadní potrubí do stávajícího rybníka, kterým budou vypouštěny odpadní vody vznikající při úpravě vody. Dále byl proveden nový zásobní vodovodní řad z nově vybudovaného VDJ do místní části Křešín v celkové délce 801 m.

### Místní (městská) část Mohelnice

Místní část Mohelnice nemá veřejný vodovod, obyvatelé jsou zásobeni pitnou vodou z domovních studní.

## C.5 Vodovody – popis návrhového stavu

### Místní (městská) část Blažnov

Vzhledem k technickému stavu části vodovodní sítě se předpokládá částečná obnova (rekonstrukce) vodovodní sítě včetně souvisejících objektů. Dále se navrhuje dostavba vodovodní sítě v lokalitách, kde dosud není vybudována.

### **Místní (městská) část Čeněnice**

Vzhledem k nízkému počtu obyvatel budou jednotlivé domácnosti zásobovány individuálním způsobem (např. studny, vrty).

### **Místní (městská) část Kramolín**

Předpokládá se doplnění úpravny vody, případně výstavba nových zdrojů. Vzhledem k technickému stavu části vodovodní sítě se předpokládá částečná obnova (rekonstrukce) vodovodní sítě včetně souvisejících objektů. Dále se navrhuje dostavba vodovodní sítě v lokalitách, kde dosud není vybudována.

### **Místní (městská) část Křešín**

Uvažuje se o výměně potrubí z azbestocementu. Vzhledem k technickému stavu části vodovodní sítě se předpokládá částečná obnova (rekonstrukce) vodovodní sítě včetně souvisejících objektů. Dále se navrhuje dostavba vodovodní sítě v lokalitách, kde dosud není vybudována.

### **Místní (městská) část Mohelnice**

V místní části Mohelnice se předpokládá výstavba veřejného vodovodu napojeného na vodovodní systém místní části Křešín.

Pro vyřešení problémů s kvalitou pitné vody v ukazateli dusičnany se navrhuje propojení VDJ Křešín a Blažnov.

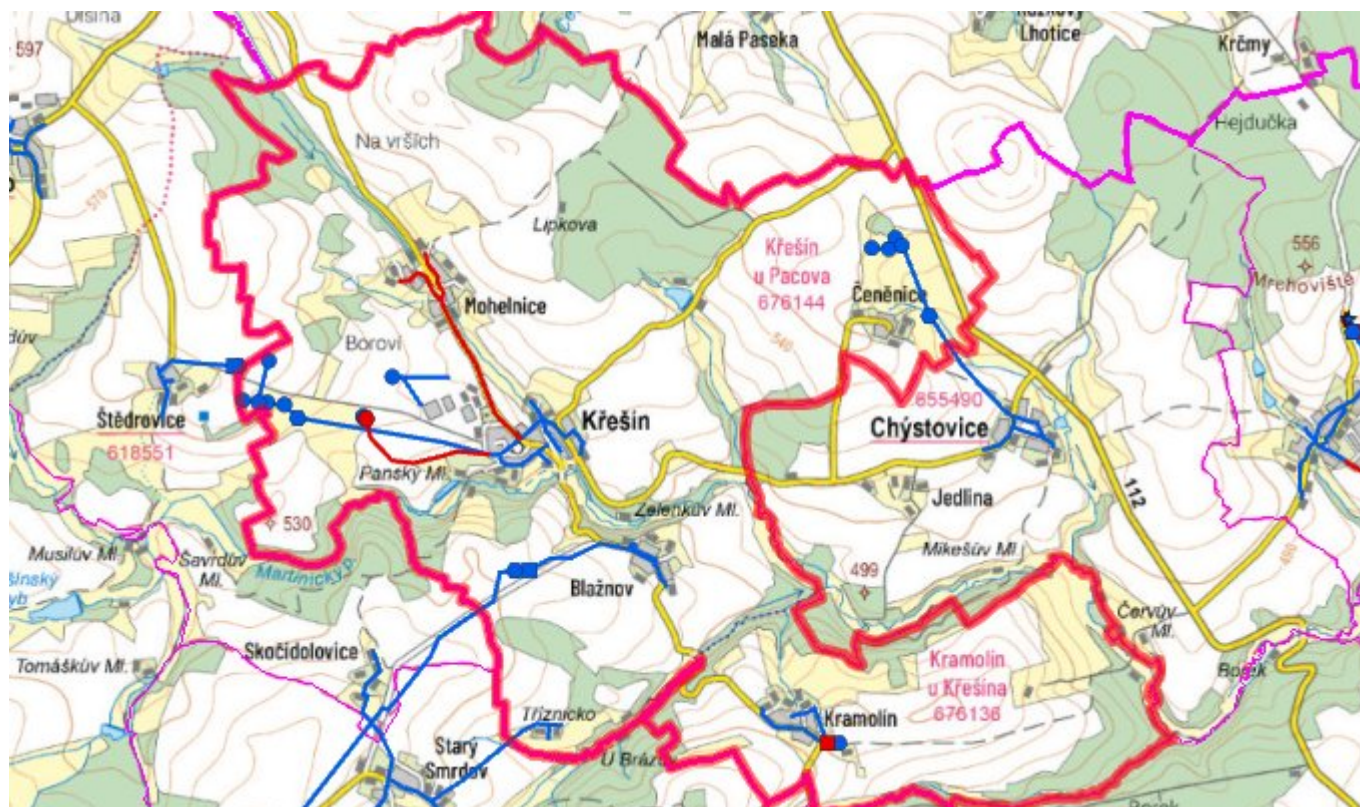
### **Navrhované zdroje pitné vody**

S novými vodními zdroji se uvažuje v místní části Křešín.

### **Časový harmonogram**

V oblasti zásobování pitnou vodou se pro obec Křešín realizace navrhovaných opatření předpokládá do r. 2030.

## **C.7 Mapa**



## D. KANALIZACE A ČOV

### D.1 Počet obyvatel připojených na kanalizaci

Název části obce	Počet připojených na kanalizaci						
	2002	2005	2010	2015	2020	2025	2030
Blažnov	0	0	0	-	-	-	23
Čeněnice	0	0	0	-	-	-	-
Kramolín	0	0	0	-	-	-	15
Křešín	0	0	0	-	-	-	-
Mohelnice	0	0	0	-	-	-	50

### D.2 Počet obyvatel připojených na ČOV

Název části obce	Počet připojených na ČOV						
	2002	2005	2010	2015	2020	2025	2030
Blažnov	0	0	0	0	0	0	23
Čeněnice	0	0	0	0	0	0	0
Kramolín	0	0	0	0	0	0	15

<b>Křešín</b>	0	0	0	0	0	0	0	90
<b>Mohelnice</b>	0	0	0	0	0	0	0	0

### D.3 Bilanční údaje

<b>Položka</b>	<b>Jednotka</b>	<b>Název části obce</b>	<b>2002</b>	<b>2005</b>	<b>2010</b>	<b>2015</b>	<b>2020</b>	<b>2025</b>	<b>2030</b>
Produkce komunálních OV	m <sup>3</sup> /den	Blažnov	0,00	0,00	0,00	-	-	-	-
		Čeněnice	0,00	0,00	0,00	-	-	-	-
		Kramolín	0,00	0,00	0,00	-	-	-	-
		Křešín	0,00	0,00	0,00	-	-	-	-
		Mohelnice	0,00	0,00	0,00	-	-	-	-
Produkce komunálního znečištění	kg/den	Blažnov	0,00	0,00	0,00	-	-	-	-
		Čeněnice	0,00	0,00	0,00	-	-	-	-
		Kramolín	0,00	0,00	0,00	-	-	-	-
		Křešín	0,00	0,00	0,00	-	-	-	-
		Mohelnice	0,00	0,00	0,00	-	-	-	-
Produkce průmyslových OV	m <sup>3</sup> /den	Blažnov	-	-	-	-	-	-	-
		Čeněnice	-	-	-	-	-	-	-
		Kramolín	-	-	-	-	-	-	-
		Křešín	-	-	-	-	-	-	-
		Mohelnice	-	-	-	-	-	-	-
Produkce znečištění průmyslových OV	kg/den	Blažnov	-	-	-	-	-	-	-
		Čeněnice	-	-	-	-	-	-	-
		Kramolín	-	-	-	-	-	-	-
		Křešín	-	-	-	-	-	-	-
		Mohelnice	-	-	-	-	-	-	-

### D.5 Kanalizace – popis stávajícího stavu

#### Místní (městská) část Blažnov

V místní části Blažnov žije v současnosti 13 trvale bydlících obyvatel, příležitostně se počet obyvatel zvyšuje o 10 rekreatantů. Místní část nemá v současnosti vybudovanou veřejnou kanalizační síť, odpadní vody jsou zachycovány do bezodtokých jímek. V části obce je vybudována pouze dešťová kanalizace.

V místní části není vybudována ČOV.

#### Místní (městská) část Čeněnice

V místní části Čeněnice žijí v současnosti 4 trvale bydlící obyvatelé, příležitostně se počet obyvatel zvyšuje o 20 rekreatantů. Místní část nemá v současnosti vybudovanou veřejnou kanalizační síť, odpadní vody jsou zachycovány do bezodtokých jímek.

V místní části není vybudována ČOV.

#### Místní (městská) část Kramolín

V místní části Kramolín žije v současnosti 10 trvale bydlících obyvatel, příležitostně se počet obyvatel zvyšuje o

15 rekreatů. Místní část nemá v současnosti vybudovanou veřejnou kanalizační síť, odpadní vody jsou zachycovány do bezodtokých jímek. V části obce je vybudována pouze dešťová kanalizace.

V místní části není vybudována ČOV.

### **Místní (městská) část Křešín**

V místní části Křešín žije v současnosti 86 trvale bydlících obyvatel, příležitostně se počet obyvatel zvyšuje o 20 rekreatů. Místní část nemá v současnosti vybudovanou veřejnou kanalizační síť, odpadní vody jsou zachycovány do bezodtokých jímek. V obci je vybudována pouze dešťová kanalizace.

V místní části není vybudována ČOV.

### **Místní (městská) část Mohelnice**

V místní části Mohelnice žije v současnosti 42 trvale bydlících obyvatel, příležitostně se počet obyvatel zvyšuje o 20 rekreatů. Místní část nemá v současnosti vybudovanou veřejnou kanalizační síť, odpadní vody jsou zachycovány do bezodtokých jímek. V části obce je vybudována pouze dešťová kanalizace.

V místní části není vybudována ČOV.

## **D.6 Kanalizace – popis návrhového stavu**

### **Místní (městská) část Blažnov**

Předpokládá se výstavba splaškové kanalizace s napojením na ČOV Křešín.

Pokud nebude zajištěno napojení na čistírnu odpadních vod, budou vzhledem k nízkému počtu obyvatel odpadní vody z jednotlivých domácností zneškodňovány individuálním způsobem (např. domovní čistírny odpadních vod, jímky na vyvážení).

### **Místní (městská) část Čeněnice**

Vzhledem k nízkému počtu obyvatel budou odpadní vody z jednotlivých domácností zneškodňovány individuálním způsobem (např. domovní čistírny odpadních vod, jímky na vyvážení).

### **Místní (městská) část Kramolín**

Vzhledem k nízkému počtu obyvatel budou odpadní vody z jednotlivých domácností zneškodňovány individuálním způsobem (např. domovní čistírny odpadních vod, jímky na vyvážení).

### **Místní (městská) část Křešín**

Předpokládá se vybudování splaškové kanalizace a čistírny odpadních vod.

V místní části bude vybudována ČOV.

V současnosti napojené obce (místní části): nejsou

Nově napojené obce (místní části): Křešín, Blažnov, Mohelnice

Návrhový svoz z obcí (místních částí): Kramolín, Čeněnice

Pokud nebude zajištěna výstavba čistírny odpadních vod, budou vzhledem k nízkému počtu obyvatel odpadní vody z jednotlivých domácností zneškodňovány individuálním způsobem (např. domovní čistírny odpadních vod, jímky na vyvážení).

### Místní (městská) část Mohelnice

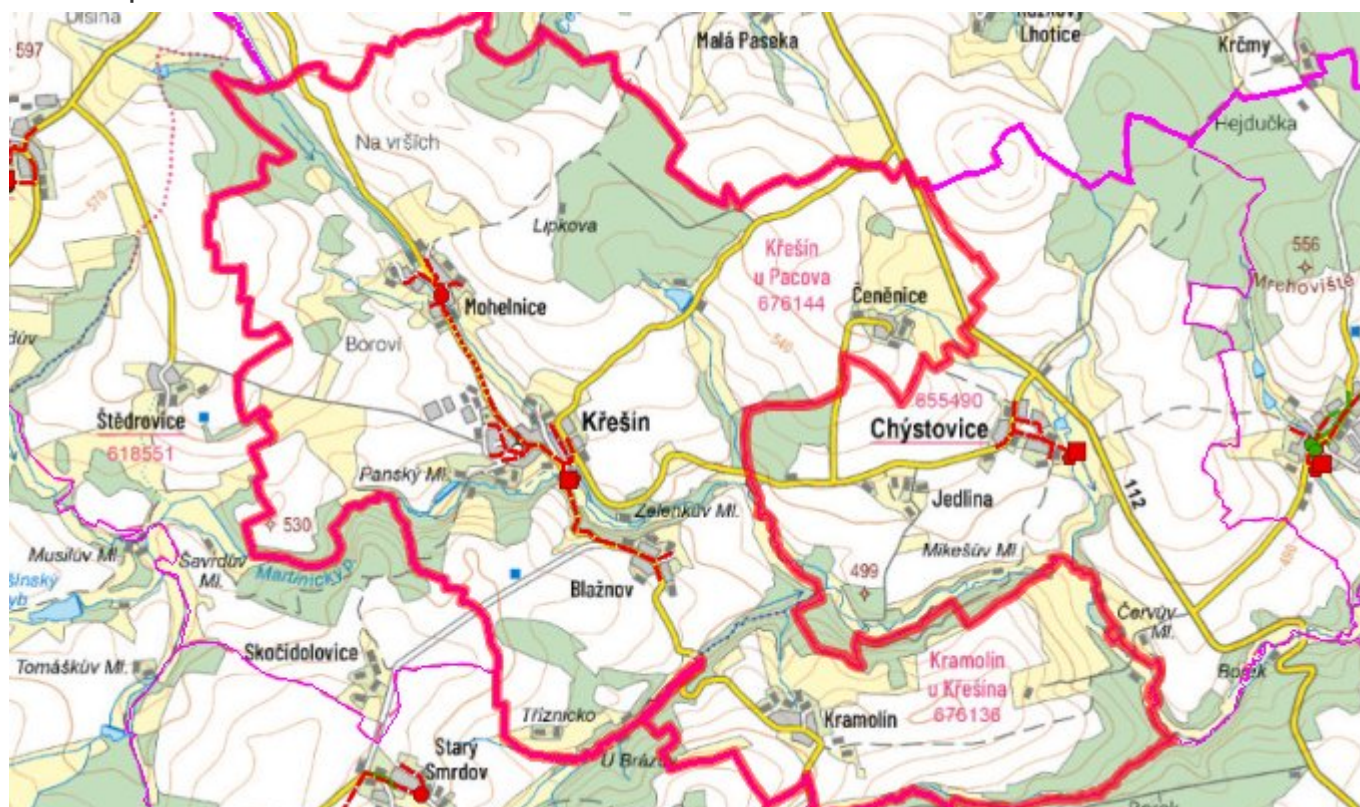
Předpokládá se výstavba splaškové kanalizace s napojením na ČOV Křešín.

Pokud nebude zajištěno napojení na čistírnu odpadních vod, budou vzhledem k nízkému počtu obyvatel odpadní vody z jednotlivých domácností zneškodňovány individuálním způsobem (např. domovní čistírny odpadních vod, jímky na vyvážení).

### Časový harmonogram

V oblasti odkanalizování a čištění odpadních vod se pro obec Křešín realizace navrhovaných opatření předpokládá do r. 2030.

## D.7 Mapa



## E. EKONOMICKÁ ČÁST

Součástí PRVKUK není řešení problematiky imisních limitů ukazatelů přípustného znečištění povrchových vod dle přílohy 3 Nařízení vlády 61/2003 Sb. V nákladech na čistírny odpadních vod není počítáno s investicí do technologií, které zabezpečí splnění těchto limitů. Imisními limity se zabývají jednotlivé Plány povodí.

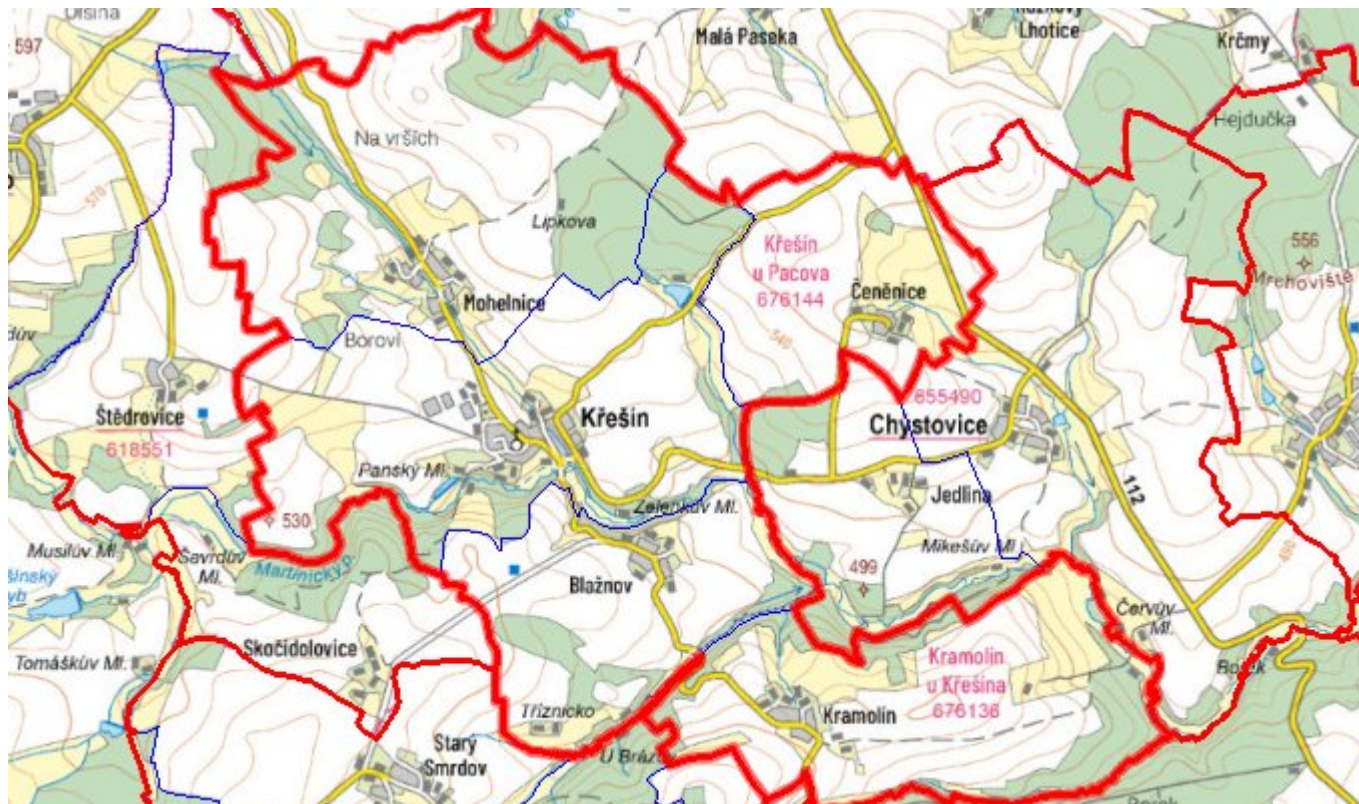
### E.1 Předpokládané investiční náklady v letech 2015–2030 [tis. Kč]

Název části obce	Typ investice		
	Vodovody	Kanalizace	Celkem
<b>Blažnov</b>	-	4 000,0	4 000,0
<b>Čeněnice</b>	-	-	-
<b>Kramolín</b>	500,0	-	500,0
<b>Křešín</b>	3 000,0	7 500,0	10 500,0
<b>Mohelnice</b>	2 000,0	4 000,0	6 000,0
<b>Obec Křešín celkem</b>	<b>5 500,0</b>	<b>15 500,0</b>	<b>21 000,0</b>

## E.2 Investiční náklady v letech 2001–2014 [tis. Kč]

Název části obce	Typ investice		
	Vodovody	Kanalizace	Celkem
<b>Blažnov</b>	-	-	-
<b>Čeněnice</b>	-	-	-
<b>Kramolín</b>	-	-	-
<b>Křešín</b>	-	-	-
<b>Mohelnice</b>	-	-	-
<b>Obec Křešín celkem</b>	-	-	-

## E.3 Mapa



## F. AKTUALIZACE

Datum projednání	Číslo projednání	Typ projednání	Popis
1. 1. 2021	2021	administrativní opatření	Oprava evidenčních údajů podle skutečnosti.
8. 2. 2016	45/2016	administrativní opatření	Křelovice - kanalizace a ČOV Křelovice pro 355 EO
10. 12. 2015	44/2015	administrativní opatření	Křešín - vodovod Křešín - nový vodovodní řad v délce 801 m vedený od VDJ do obce, nový VDJ 50 m <sup>3</sup> včetně ÚV umístěný u stávající studny na p. č. 1267/2 (dle PK 1273) k.ú. Křešín u Pacova