

# Hořepník - CZ063.3304.6110.386 - stav 1. 1. 2021

## A. OBEC

### Hořepník

<b>Číslo obce PRVKUK</b>	386
<b>Kód obce PRVKUK</b>	CZ063.3304.6110.386
<b>Kód obce</b>	547948
<b>Číslo ORP (ČSÚ)</b> <b>Název ORP</b>	388 (6110) Pelhřimov
<b>Číslo POU</b> <b>Název POU</b>	809 Pelhřimov



### Členění obce

<b>Úplný kód části obce PRVKUK</b>	<b>Název části obce</b>	<b>Kód části obce PRVKUK</b>	<b>Kód části obce RÚIAN</b>
CZ063.3304.6110.386.01	Hořepník	04507	45071
CZ063.3304.6110.386.02	Březina	04506	45063
CZ063.3304.6110.386.03	Mašovice	17556	175561
CZ063.3304.6110.386.04	Vítovice	04509	45098

## B. CHARAKTERISTIKA OBCE

### B.1 Základní informace o obci

Obec Hořepník se nachází severozápadně od města Pelhřimov ve vzdálenosti cca 11 km. Obec se skládá ze 4 místních částí - Hořepník, Březina (2 km jihozápadně od Hořepníka), Mašovice (2 km jihovýchodně od

Hořepníka) a Vítovice (jižní část Hořepníka). Obcí protéká vodní tok Trnava, dalšími vodními toky jsou Bořetický potok, Zadožlabský a Předožlabský potok. Rozsah zástavby je v rozmezí 446,0 – 498,0 m n.m. Obec se nachází v povodí VN Švihov.

## B.2 Demografický vývoj (prognóza)

Název části obce	Obyvatelé	Počet obyvatel						
		2002	2005	2010	2015	2020	2025	2030
<b>Březina</b>	Trvale bydlící	30	30	30	26	26	26	26
	Přechodně bydlící	55	55	55	25	25	25	25
	Celkem	85	85	85	51	51	51	51
<b>Hořepník</b>	Trvale bydlící	573	572	572	569	571	572	571
	Přechodně bydlící	120	120	120	120	120	120	120
	Celkem	693	692	692	689	691	692	691
<b>Mašovice</b>	Trvale bydlící	2	2	2	-	-	-	-
	Přechodně bydlící	30	30	30	30	30	30	30
	Celkem	32	32	32	30	30	30	30
<b>Vítovice</b>	Trvale bydlící	26	26	26	36	36	37	38
	Přechodně bydlící	0	0	0	0	0	0	0
	Celkem	26	26	26	36	36	37	38

## B.3 Vývoj počtu obyvatel v obci (ČSÚ)

Obec
Hořepník

## C. VODOVODY

### C.1 Počet obyvatel připojených na vodovod

Název části obce	Počet připojených na vodovod						
	2002	2005	2010	2015	2020	2025	2030
<b>Březina</b>	30	30	30	50	50	50	50
<b>Hořepník</b>	540	546	558	580	580	580	580

<b>Mašovice</b>	0	0	0	0	0	0	0
<b>Vítovice</b>	26	26	26	36	36	37	38

## C.2 Bilanční údaje

<b>Položka</b>	<b>Jednotka</b>	<b>Název části obce</b>	<b>2002</b>	<b>2005</b>	<b>2010</b>	<b>2015</b>	<b>2020</b>	<b>2025</b>	<b>2030</b>
Průměrná potřeba vody	m <sup>3</sup> /den	Březina	10	11	13	-	-	-	-
		Hořepník	75	77	83	-	-	-	-
		Mašovice	0	0	0	-	-	-	-
		Vítovice	4	4	5	-	-	-	-
Maximální potřeba vody	m <sup>3</sup> /den	Březina	15	17	19	-	-	-	-
		Hořepník	113	116	124	-	-	-	-
		Mašovice	0	0	0	-	-	-	-
		Vítovice	5	6	8	-	-	-	-
Voda specifická z VVR	l/os x den	Březina	323,40	380,23	424,34	-	-	-	-
		Hořepník	139,20	142,09	148,14	-	-	-	-
		Mašovice	0,00	0,00	0,00	-	-	-	-
		Vítovice	137,60	158,63	201,69	-	-	-	-
Voda specifická z VFC	l/os x den	Březina	323,40	316,30	270,90	-	-	-	-
		Hořepník	139,20	135,60	132,90	-	-	-	-
		Mašovice	0,00	0,00	0,00	-	-	-	-
		Vítovice	137,60	134,60	129,60	-	-	-	-
Voda specifická z VFD	l/os x den	Březina	238,80	231,70	186,30	-	-	-	-
		Hořepník	113,00	109,70	107,50	-	-	-	-
		Mašovice	0,00	0,00	0,00	-	-	-	-
		Vítovice	103,00	100,00	95,00	-	-	-	-
Voda specifická z VFO	l/os x den	Březina	84,60	84,60	84,60	-	-	-	-
		Hořepník	26,20	25,90	25,40	-	-	-	-
		Mašovice	0,00	0,00	0,00	-	-	-	-
		Vítovice	34,60	34,60	34,60	-	-	-	-
Voda specifická z VNF	l/os x den	Březina	0,00	63,93	153,44	-	-	-	-
		Hořepník	0,00	6,49	15,24	-	-	-	-
		Mašovice	0,00	0,00	0,00	-	-	-	-
		Vítovice	0,00	24,03	72,09	-	-	-	-

## C.4 Vodovody – popis stávajícího stavu

Místní (městská) část Březina

Místní část Březina má veřejný vodovod zásobený ze skupinového vodovodu HU-PE-PA přes vodovodní síť obce Hořepník. Gravitační rozvodné řady jsou délky cca 2150 m.

Místní (městská) část Hořepník

Místní část Hořepník má veřejný vodovod zásobený ze skupinového vodovodu HU-PE-PA. Gravitační zásobení probíhá ze zemního, železobetonového VDJ Hořepník 150 m<sup>3</sup>, který se nachází severně od místní části. Rozvodné gravitační řady po místní částii jsou délky cca 5000 m.

Místní (městská) část Mašovice

Místní část Mašovice nemá vybudovaný veřejný vodovod. Obyvatelstvo je zásobeno pitnou vodou z domovních studní.

Místní (městská) část Vítovice

Místní část Vítovice má veřejný vodovod zásobený pitnou vodou přes vodovodní síť místní části Hořepník. Rozvodné řady jsou délky cca 1200 m.

## C.5 Vodovody – popis návrhového stavu

Místní (městská) část Březina

Vzhledem k technickému stavu části vodovodní sítě se předpokládá částečná obnova (rekonstrukce) vodovodní sítě včetně souvisejících objektů. Dále se navrhuje dostavba vodovodní sítě v lokalitách, kde dosud není vybudována.

Místní (městská) část Hořepník

Vzhledem k technickému stavu části vodovodní sítě se předpokládá částečná obnova (rekonstrukce) vodovodní sítě včetně souvisejících objektů. Dále se navrhuje dostavba vodovodní sítě v lokalitách, kde dosud není vybudována.

Místní (městská) část Mašovice

Vzhledem k nízkému počtu obyvatel budou odpadní vody z jednotlivých domácností zneškodňovány individuálním způsobem (např. domovní čistírny odpadních vod, jímky na vyvážení).

Místní (městská) část Vítovice

Vzhledem k technickému stavu části vodovodní sítě se předpokládá částečná obnova (rekonstrukce) vodovodní sítě včetně souvisejících objektů. Dále se navrhuje dostavba vodovodní sítě v lokalitách, kde dosud není vybudována.

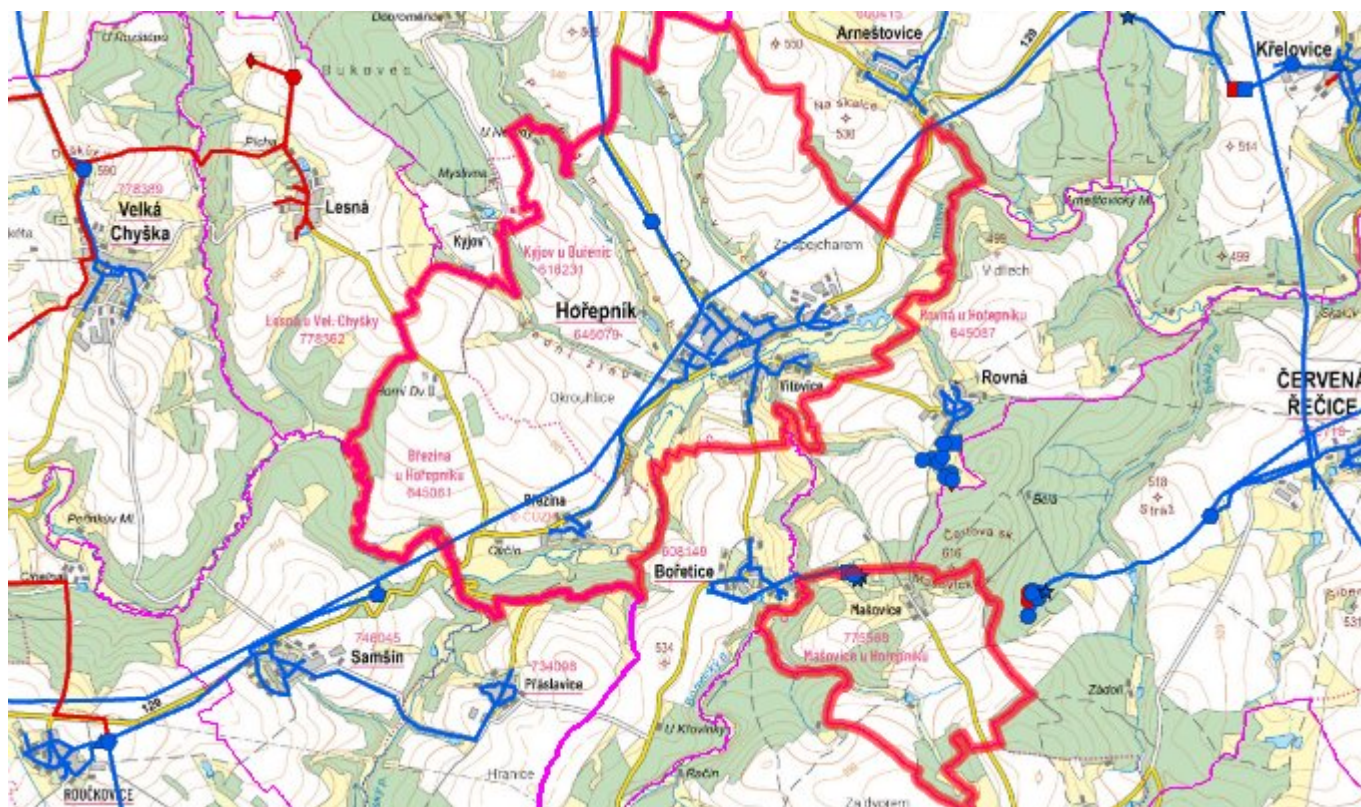
Navrhované zdroje pitné vody

S novými vodními zdroji se neuvažuje.

Časový harmonogram

V oblasti zásobování pitnou vodou se pro obec Hořepník realizace navrhovaných opatření předpokládá do r. 2030.

## C.7 Mapa



## D. KANALIZACE A ČOV

### D.1 Počet obyvatel připojených na kanalizaci

Název části obce	Počet připojených na kanalizaci						
	2002	2005	2010	2015	2020	2025	2030
<b>Březina</b>	30	30	30	-	-	-	-
<b>Hořepník</b>	630	630	630	580	580	580	580
<b>Mašovice</b>	0	0	0	-	-	-	-
<b>Vítovice</b>	26	26	26	36	36	37	38

### D.2 Počet obyvatel připojených na ČOV

Název části obce	Počet připojených na ČOV						
	2002	2005	2010	2015	2020	2025	2030
<b>Březina</b>	0	0	0	0	0	0	0
<b>Hořepník</b>	630	630	630	580	580	580	580
<b>Mašovice</b>	0	0	0	0	0	0	0
<b>Vítovice</b>	26	26	26	36	36	37	37

### D.3 Bilanční údaje

Položka	Jednotka	Název části obce	2002	2005	2010	2015	2020	2025	2030
Produkce komunálních OV	m <sup>3</sup> /den	Březina	0,00	0,00	0,00	-	-	-	-
		Hořepník	4,30	4,29	4,29	-	-	-	-
		Mašovice	0,00	0,00	0,00	-	-	-	-
		Vítovice	0,00	0,00	0,00	-	-	-	-
Produkce komunálního znečištění	kg/den	Březina	0,00	0,00	0,00	-	-	-	-
		Hořepník	17,05	17,02	17,02	-	-	-	-
		Mašovice	0,00	0,00	0,00	-	-	-	-
		Vítovice	0,00	0,00	0,00	-	-	-	-
Produkce průmyslových OV	m <sup>3</sup> /den	Březina	-	-	-	-	-	-	-
		Hořepník	-	-	-	-	-	-	-
		Mašovice	-	-	-	-	-	-	-
		Vítovice	-	-	-	-	-	-	-
Produkce znečištění průmyslových OV	kg/den	Březina	-	-	-	-	-	-	-
		Hořepník	-	-	-	-	-	-	-
		Mašovice	-	-	-	-	-	-	-
		Vítovice	-	-	-	-	-	-	-

### D.5 Kanalizace – popis stávajícího stavu

#### Místní (městská) část Březina

V místní části Březina žije v současnosti 26 trvale bydlících obyvatel. Příležitostně se počet obyvatel zvyšuje o 25 rekreatů. Stávající jednotná kanalizace je provedena z betonových trub DN 300 – 500 mm celkové délky cca 440 m a je zaústěna do vodního toku Trnávka. Kanalizační stoky tvoří jedno povodí, do kterého jsou zaústěny objekty přes domovní septiky.

V místní části není vybudována ČOV.

#### Místní (městská) část Hořepník

V místní části žije v současnosti 555 trvale bydlících obyvatel, z nichž je na stávající jednotnou kanalizační síť napojena většina obyvatel. Příležitostně se počet obyvatel zvyšuje o 120 rekreatů. Výstavba této kanalizace proběhla nejvíce v rozmezí let 1993 -94. Při výstavbě kanalizace, jejíž celková délka činí cca 5000 m, byly použity kameninové trouby profilů DN 200 - 700 mm. Na kanalizačním systému jsou 2 odlehčovací komory.

Kanalizační stoky jsou vyústěny do mechanicko-biologické ČOV. Po vyčištění odtékají do vodního toku Trnava.

V místní části je vybudována ČOV.

V současnosti napojené obce (místní části): Hořepník, Vítovice

#### Místní (městská) část Mašovice

V místní části Mašovice žijí v současnosti 0 trvale bydlících obyvatel. Příležitostně se počet obyvatel zvyšuje o 30 rekreatů. Místní část nemá v současnosti vybudovanou veřejnou kanalizační síť, odpadní vody jsou zachycovány do bezodtokých jímek nebo jsou zaústěny přes domovní septiky přímo do místního bezejmenného

vodního toku.

V místní části není vybudována ČOV.

#### Místní (městská) část Vítovice

V místní části Vítovice žije v současnosti 37 trvale bydlících obyvatel, z nichž je na jednotnou kanalizační síť napojena většina obyvatel. Při výstavbě kanalizace byly použity kameninové trouby DN 300 – 500 mm celkové délky cca 1512 m. Kanalizační síť tvoří jedno povodí, na jehož konci je umístěna čerpací stanice, která odvádí odpadní vody výtlačkem z PVC DN 100 mm délky 155 m do hlavní stoky kanalizace místní části Hořepník a odpadní vody odvedeny na ČOV Hořepník. Na kanalizačním systému je jedna odlehčovací komora.

## D.6 Kanalizace – popis návrhového stavu

#### Místní (městská) část Březina

Vzhledem k nízkému počtu obyvatel budou odpadní vody z jednotlivých domácností zneškodňovány individuálním způsobem (např. domovní čistírny odpadních vod, jímky na vyvážení).

#### Místní (městská) část Hořepník

Předpokládá se intezifikace stávající ČOV Hořepník. Vzhledem k technickému stavu části kanalizační sítě se předpokládá částečná obnova (rekonstrukce) kanalizační sítě včetně souvisejících objektů. Dále se navrhuje dostavba kanalizační sítě v lokalitách, kde dosud není vybudována.

V místní části je vybudována ČOV.

V současnosti napojené obce (místní části): Hořepník, Vítovice

Nově napojené obce (místní části): nejsou

Návrhový svoz z obcí (místních částí): Březina, Mašovice

#### Místní (městská) část Mašovice

Vzhledem k nízkému počtu obyvatel budou odpadní vody z jednotlivých domácností zneškodňovány individuálním způsobem (např. domovní čistírny odpadních vod, jímky na vyvážení).

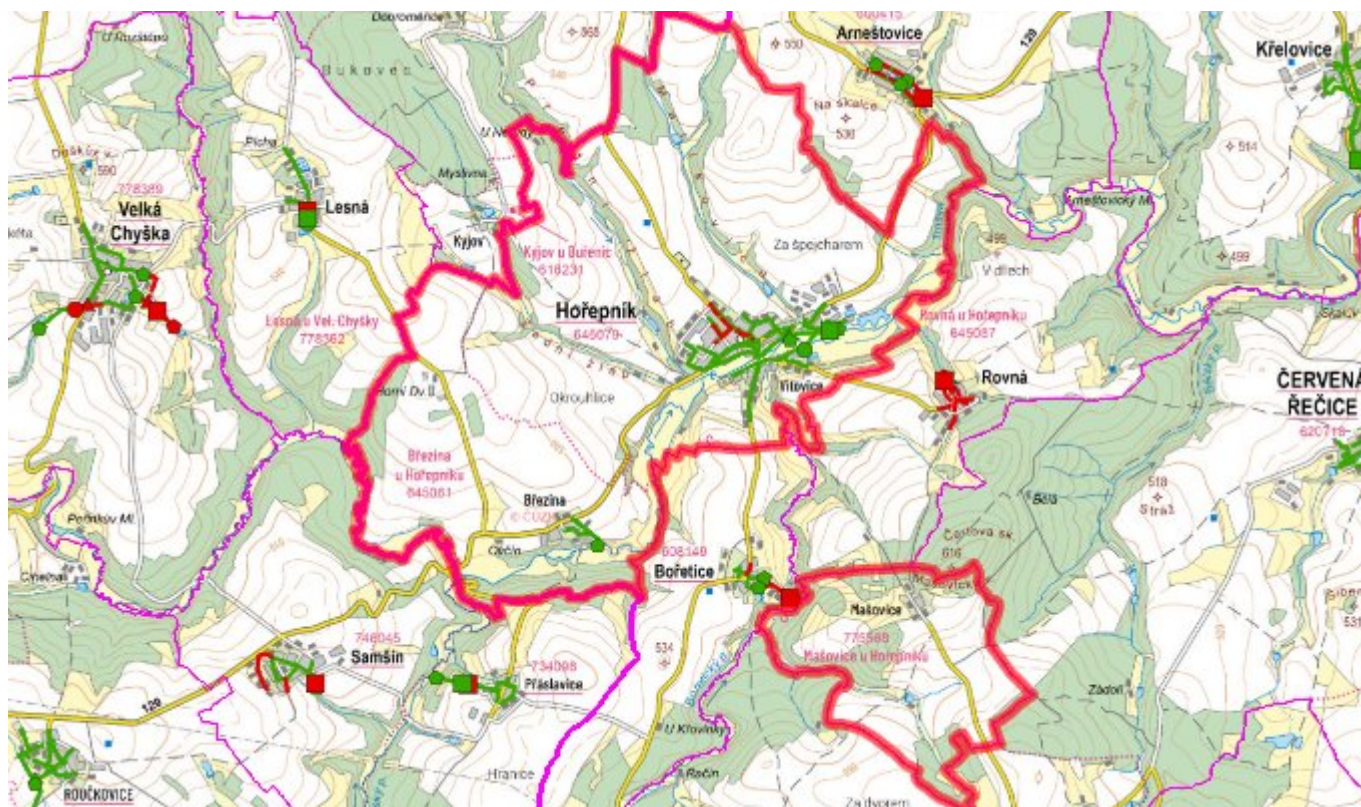
#### Místní (městská) část Vítovice

Vzhledem k technickému stavu části kanalizační sítě se předpokládá částečná obnova (rekonstrukce) kanalizační sítě včetně souvisejících objektů. Dále se navrhuje dostavba kanalizační sítě v lokalitách, kde dosud není vybudována.

#### Časový harmonogram

V oblasti odkanalizování a čištění odpadních vod se pro obec Hořepník realizace navrhovaných opatření předpokládá do r. 2030.

## D.7 Mapa



## E. EKONOMICKÁ ČÁST

Součástí PRVKUK není řešení problematiky imisních limitů ukazatelů přípustného znečištění povrchových vod dle přílohy 3 Nařízení vlády 61/2003 Sb. V nákladech na čistírny odpadních vod není počítáno s investicí do technologií, které zabezpečí splnění těchto limitů. Imisními limity se zabývají jednotlivé Plány povodí.

### E.1 Předpokládané investiční náklady v letech 2015–2030 [tis. Kč]

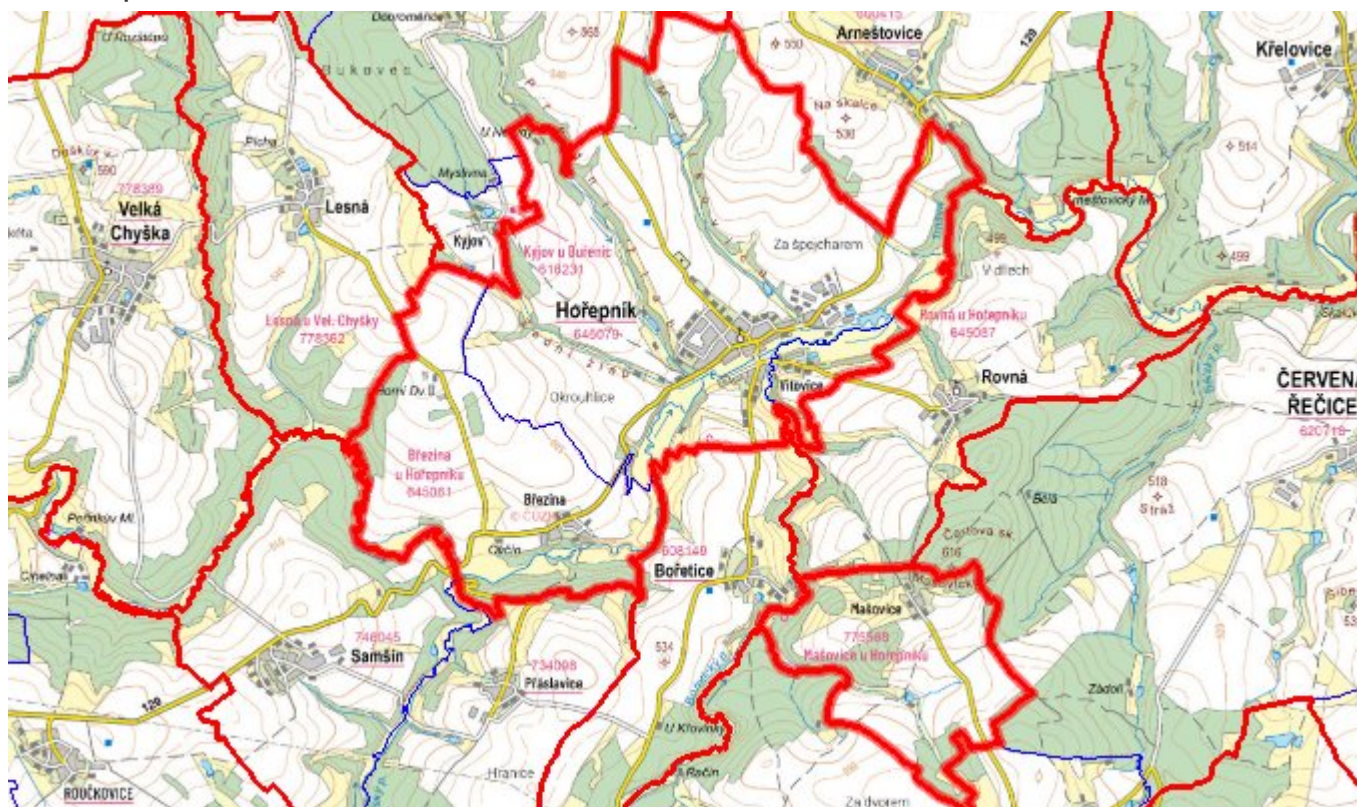
Název části obce	Typ investice		
	Vodovody	Kanalizace	Celkem
Březina	-	-	-
Hořepník	-	4 000,0	4 000,0
Mašovice	-	-	-
Vítovice	-	-	-
<b>Obec Hořepník celkem</b>	-	<b>4 000,0</b>	<b>4 000,0</b>

### E.2 Investiční náklady v letech 2001–2014 [tis. Kč]

Název části obce	Typ investice		
	Vodovody	Kanalizace	Celkem
Březina	-	-	-

<b>Hořepník</b>	-	-	-
<b>Mašovice</b>	-	-	-
<b>Vítovice</b>	-	-	-
<b>Obec Hořepník celkem</b>	-	-	-

### E.3 Mapa



### F. AKTUALIZACE

<b>Datum projednání</b>	<b>Číslo projednání</b>	<b>Typ projednání</b>	<b>Popis</b>
1. 1. 2021	2021	administrativní opatření	Oprava evidenčních údajů podle skutečnosti.
15. 12. 2015	0646/07/2015/ZK	usnesení zastupitelstva	Schválení komplexní aktualizace PRVKUK v roce 2015. Došlo ke sjednocení karet na úroveň obce.