

Nové Město na Moravě - CZ063.3714.6108.329 - stav 1. 1. 2021

A. OBEC

Nové Město na Moravě

Číslo obce PRVKUK	329
Kód obce PRVKUK	CZ063.3714.6108.329
Kód obce	596230
Číslo ORP (ČSÚ) Název ORP	1686 (6108) Nové Město na Moravě
Číslo POU Název POU	3387 Nové Město na Moravě



Členění obce

Úplný kód části obce PRVKUK	Název části obce	Kód části obce PRVKUK	Kód části obce RÚIAN
CZ063.3714.6108.329.01	Nové Město na Moravě	41299	412996
CZ063.3714.6108.329.02	Hlinné	03929	39292
CZ063.3714.6108.329.03	Jiříkovice	06110	61107
CZ063.3714.6108.329.04	Maršovice	10640	106402
CZ063.3714.6108.329.05	Olešná	11032	110329
CZ063.3714.6108.329.06	Petrovice	12018	120189
CZ063.3714.6108.329.07	Pohledec	10642	106429

Úplný kód části obce PRVKUK	Název části obce	Kód části obce PRVKUK	Kód části obce RÚIAN
CZ063.3714.6108.329.08	Rokytno	14108	141089
CZ063.3714.6108.329.09	Slavkovice	15031	150312
CZ063.3714.6108.329.10	Studnice	14109	141097

B. CHARAKTERISTIKA OBCE

B.1 Základní informace o obci

Město Nové Město na Moravě se nachází mezi městy Žďár nad Sázavou a Bystřice nad Pernštejnem, na severovýchodě Kraje Vysočina. Město se skládá z 10 městských částí - Hlinné, Jiříkovice, Maršovice, Nového Město na Moravě, Olešná, Petrovice, Pohledec, Rokytno, Slavkovice a Studnice. Městem protéká vodní tok Bobrůvka, do které se vlévá Cihelský potok a vodní tok Bezděčka. Město je obcí z rozšířenou působností. Rozsah zástavby je v rozmezí 570 - 680 m n.m. Město Nové Město na Moravě se nachází v CHKO Žďárské vrchy kromě místních částí Hlinné, Petrovice a Slavkovice.

B.2 Demografický vývoj (prognóza)

Název části obce	Obyvatelé	Počet obyvatel						
		2002	2005	2010	2015	2020	2025	2030
Hlinné	Trvale bydlící	174	174	174	181	182	182	181
	Přechodně bydlící	0	0	0	0	0	0	0
	Celkem	174	174	174	181	182	182	181
Jiříkovice	Trvale bydlící	208	208	208	233	238	243	247
	Přechodně bydlící	0	0	0	0	0	0	0
	Celkem	208	208	208	233	238	243	247
Maršovice	Trvale bydlící	230	230	229	255	258	261	263
	Přechodně bydlící	0	0	0	0	0	0	0
	Celkem	230	230	229	255	258	261	263
Nové Město na Moravě	Trvale bydlící	8 243	8 227	8 224	7 916	7 771	7 621	7 448
	Přechodně bydlící	0	0	0	0	0	0	0
	Celkem	8 243	8 227	8 224	7 916	7 771	7 621	7 448

Olešná	Trvale bydlící	254	253	253	244	240	236	232
	Přechodně bydlící	0	0	0	0	0	0	0
	Celkem	254	253	253	244	240	236	232
Petrovice	Trvale bydlící	210	210	210	210	207	204	201
	Přechodně bydlící	0	0	0	0	0	0	0
	Celkem	210	210	210	210	207	204	201
Pohledec	Trvale bydlící	492	491	491	502	502	501	499
	Přechodně bydlící	0	0	0	0	0	0	0
	Celkem	492	491	491	502	502	501	499
Rokytno	Trvale bydlící	222	222	221	219	218	217	215
	Přechodně bydlící	0	0	0	0	0	0	0
	Celkem	222	222	221	219	218	217	215
Slavkovice	Trvale bydlící	412	411	411	449	460	471	479
	Přechodně bydlící	0	0	0	0	0	0	0
	Celkem	412	411	411	449	460	471	479
Studnice	Trvale bydlící	26	26	26	28	27	26	25
	Přechodně bydlící	0	0	0	0	0	0	0
	Celkem	26	26	26	28	27	26	25

B.3 Vývoj počtu obyvatel v obci (ČSÚ)

Obec
Nové Město na Moravě

C. VODOVODY

C.1 Počet obyvatel připojených na vodovod

Název části obce	Počet připojených na vodovod						
	2002	2005	2010	2015	2020	2025	2030
Hlinné	174	174	174	163	163	163	163

Jiříkovice	194	195	196	208	208	208	208
Maršovice	198	202	209	255	258	261	263
Nové Město na Moravě	8 236	8 227	8 224	7 916	7 771	7 621	7 448
Olešná	242	242	242	220	220	220	220
Petrovice	196	197	198	180	180	180	180
Pohledec	448	451	458	502	502	501	499
Rokytno	222	222	221	219	218	217	215
Slavkovice	392	392	392	420	420	420	425
Studnice	0	0	0	0	0	0	25

C.2 Bilanční údaje

Položka	Jednotka	Název části obce	2002	2005	2010	2015	2020	2025	2030
Průměrná potřeba vody	m ³ /den	Hlinné	7	16	31	-	-	-	-
		Jiříkovice	16	19	24	-	-	-	-
		Maršovice	72	69	57	-	-	-	-
		Nové Město na Moravě	1 148	1 242	1 406	-	-	-	-
		Olešná	25	28	34	-	-	-	-
		Petrovice	19	22	26	-	-	-	-
		Pohledec	33	37	45	-	-	-	-
		Rokytno	17	23	33	-	-	-	-
		Slavkovice	46	51	60	-	-	-	-
		Studnice	0	0	0	-	-	-	-
		Maximální potřeba vody	m ³ /den	Hlinné	10	23	46	-	-
Jiříkovice	24			28	36	-	-	-	-
Maršovice	108			103	86	-	-	-	-
Nové Město na Moravě	1 549			1 676	1 897	-	-	-	-
Olešná	37			42	51	-	-	-	-
Petrovice	28			32	40	-	-	-	-
Pohledec	49			56	67	-	-	-	-
Rokytno	25			34	50	-	-	-	-
Slavkovice	69			77	90	-	-	-	-
Studnice	0			0	0	-	-	-	-

Voda specifická z VVR	l/os x den	Hlinné	37,10	67,36	110,55	-	-	-	-
		Jiřkovice	77,40	82,44	95,24	-	-	-	-
		Maršovice	233,76	221,37	186,60	-	-	-	-
		Nové	136,75	143,51	154,93	-	-	-	-
		Město na	84,16	89,35	101,93	-	-	-	-
		Moravě	87,17	93,86	104,36	-	-	-	-
		Olešná	68,18	72,15	78,90	-	-	-	-
		Petrovice	66,69	79,91	106,05	-	-	-	-
		Pohledec	107,62	112,54	124,57	-	-	-	-
		Rokytno	0,00	0,00	0,00	-	-	-	-
		Slavkovice Studnice							
Voda specifická z VFC	l/os x den	Hlinné	36,20	39,40	44,70	-	-	-	-
		Jiřkovice	71,70	69,60	68,20	-	-	-	-
		Maršovice	101,30	98,70	96,10	-	-	-	-
		Nové	133,10	135,40	139,00	-	-	-	-
		Město na	64,10	62,40	61,20	-	-	-	-
		Moravě	77,30	75,50	74,30	-	-	-	-
		Olešná	63,10	61,30	60,20	-	-	-	-
		Petrovice	56,90	58,40	60,80	-	-	-	-
		Pohledec	96,90	95,20	94,00	-	-	-	-
		Rokytno	0,00	0,00	0,00	-	-	-	-
		Slavkovice Studnice							
Voda specifická z VFD	l/os x den	Hlinné	36,20	39,40	44,70	-	-	-	-
		Jiřkovice	71,70	69,60	68,20	-	-	-	-
		Maršovice	63,50	61,60	60,30	-	-	-	-
		Nové	80,60	82,80	86,40	-	-	-	-
		Město na	59,50	57,80	56,60	-	-	-	-
		Moravě	54,50	52,80	51,80	-	-	-	-
		Olešná	59,40	57,60	56,50	-	-	-	-
		Petrovice	43,70	45,20	47,60	-	-	-	-
		Pohledec	58,20	56,50	55,30	-	-	-	-
		Rokytno	0,00	0,00	0,00	-	-	-	-
		Slavkovice Studnice							
Voda specifická z VFO	l/os x den	Hlinné	0,00	0,00	0,00	-	-	-	-
		Jiřkovice	0,00	0,00	0,00	-	-	-	-
		Maršovice	37,80	37,10	35,80	-	-	-	-
		Nové	52,50	52,60	52,60	-	-	-	-
		Město na	4,60	4,60	4,60	-	-	-	-
		Moravě	22,80	22,70	22,50	-	-	-	-
		Olešná	3,70	3,70	3,70	-	-	-	-
		Petrovice	13,20	13,20	13,20	-	-	-	-
		Pohledec	38,70	38,70	38,70	-	-	-	-
		Rokytno	0,00	0,00	0,00	-	-	-	-
		Slavkovice Studnice							

Voda specifická z VNF	l/os x den	Hlinné	0,90	27,96	65,85	-	-	-	-
		Jiříkovice	5,70	12,84	27,04	-	-	-	-
		Maršovice	132,46	122,67	90,50	-	-	-	-
		Nové	3,65	8,11	15,93	-	-	-	-
		Město na	20,06	26,95	40,73	-	-	-	-
		Moravě	9,87	18,36	30,06	-	-	-	-
		Olešná	5,08	10,85	18,70	-	-	-	-
		Petrovice	9,79	21,51	45,25	-	-	-	-
		Pohledec	10,72	17,34	30,57	-	-	-	-
		Rokytno	0,00	0,00	0,00	-	-	-	-
		Slavkovice Studnice							

C.4 Vodovody – popis stávajícího stavu

Místní (městská) část Hlinné

Městská část Hlinné má veřejný vodovod, který je zásoben gravitačně z VDJ Jámy 2 x 150 m³ (638,5/635,5 m n.m.). Zdrojem je prameniště 6,5 l/s obce Jámy a ÚV.

Místní (městská) část Jiříkovice

Městská Jiříkovice má veřejný vodovod, který je zásoben z VDJ Jiříkovice 30 m³ (729,4/727,6 m n.m.), který je výtlačným řadem napojen na odkyselovací stanici a ČS Vlachovice (642,57/640,57 m n.m.) na prameništi Vlachovice.

Místní (městská) část Maršovice

Viz popis zásobování Nového Města na Moravě.

Místní (městská) část Nové Město na Moravě

Nové Město na Moravě má veřejný vodovod. Jako zdroj pitné vody slouží následující zdroje:

1. ÚV Vír - odbočka do VDJ Tři kříže 2 x 400 m³ + 500 m³ (659,73/654,58 m n.m.) z přivaděče Vír – Žďár nad Sázavou.
2. Prameniště Studnice o vydatnosti 6,0 l/s. Voda je vedena do VDJ Maršovice 200 m³ (702,0/698,8 m n.m.) a přebytek do VDJ Holubka stará 2 x 100 m³ (658,55/655,75 m n.m.) a VDJ Holubka nová 400 m³ (659,65/655,05 m n.m.).
3. Prameniště Vlachovice s vydatností 1,7 l/s. Z prameniště je voda gravitačně svedena do starého VDJ + ČS Vlachovice 200 m³ (634,64/631,04 m n.m.) a z něj se čerpá do nového VDJ Chirana 250 m³ (662,8/659,50 m n.m.).
4. Prameniště Pohledec, odkud voda gravitačně teče do obce Pohledec a přebytek vody do objektu bývalé ÚV a dále je čerpána společně s vodou ze studny v areálu do VDJ Maršovice 200 m³ (702,0/698,8 m n.m.).

Přebytky vody z pramenišť odtékají do vodovodního přivaděče ÚV Vír – VDJ Žďár nad Sázavou.

Město je v současné době rozděleno na 2 tlaková pásma:

1. tl. pásmo 570 – 640 m n.m., což je téměř celé město, je zásobováno z VDJ Tři kříže 2 x 400 m³ + 500 m³, VDJ Holubka stará 2 x 100 m³ a VDJ Holubka nová 400 m³ a nového VDJ Chirana 250 m³.
2. tl. pásmo 640 – 680 m n.m. tvoří městská část Maršovice a část sídliště Holubky. Zásobováno je z VDJ Maršovice 200 m³ (702,0/698,8 m n.m.).

Místní (městská) část Olešná

Městská část Olešná má veřejný vodovod napojený na přivaděč Vír – Žďár nad Sázavou. Má vlastní VDJ Olešná 50 m³ (626/623,5 m n.m.).

Místní (městská) část Petrovice

Městská část Petrovice má veřejný vodovod napojený na přivaděče Vír – Žďár nad Sázavou. Má vlastní VDJ Petrovice 50 m³ (604,4/601,9 m n.m.).

Místní (městská) část Pohledec

Městská část Pohledec má veřejný vodovod. Zdrojem vody je prameniště (studna a jímací zářez). Voda z prameniště je vedena do VDJ Pohledec 50 m³ (685/682 m n.m.), v němž se voda upravuje odkyselením.

V roce 2007 byla provedena oprava přívodního řadu z VDJ v celkové délce 710 m.

Místní (městská) část Rokytno

Městská část Rokytno má veřejný vodovod s vlastním zdrojem, VDJ Rokytno 2 x 150 m³ (785,15/781,85 m n.m.) a vodovodní sítí.

Místní (městská) část Slavkovice

Městská část Slavkovice má veřejný vodovod napojený na přivaděč Vír – Žďár nad Sázavou přes VDJ Slavkovice 50 m³ (601,85/599,0 m n.m.). Vyšší část obce je zásobena přes ATS na sítí.

Místní (městská) část Studnice

Městská část Studnice nemá veřejný vodovod. Obyvatelé jsou vodou zásobováni ze soukromých studní.

C.5 Vodovody – popis návrhového stavu

Místní (městská) část Hlinné

Vzhledem k technickému stavu části vodovodní sítě se předpokládá částečná obnova (rekonstrukce) vodovodní sítě včetně souvisejících objektů. Dále se navrhuje dostavba vodovodní sítě v lokalitách, kde dosud není vybudována.

Místní (městská) část Jiříkovice

Vzhledem k technickému stavu části vodovodní sítě se předpokládá částečná obnova (rekonstrukce) vodovodní sítě včetně souvisejících objektů. Dále se navrhuje dostavba vodovodní sítě v lokalitách, kde dosud není vybudována.

Místní (městská) část Maršovice

Vzhledem k technickému stavu části vodovodní sítě se předpokládá částečná obnova (rekonstrukce) vodovodní sítě včetně souvisejících objektů. Dále se navrhuje dostavba vodovodní sítě v lokalitách, kde dosud není vybudována.

Místní (městská) část Nové Město na Moravě

Pro městskou část Nové Město doporučujeme i nadále využívat místní zdroje, tj. ÚV Pohledec – 8,0 l/s, prameniště Studnice – 6,0 l/s a prameniště Vlachovice – 1,7 l/s. Zbytek potřeby vody – 27,5 l/s bude odebírán z přivaděče Vír – Žďár nad Sázavou.

Navrhujeme město rozdělit do tří tl. pásem:

Dnešní 1. tl. pásmo bude rozděleno na:

1. tl. pásmo 570 – 590 m n.m. bude zásobováno z 2. tl. pásma přes redukční šachty.

2. tl. pásmo 590 – 635 m n.m. (zbytek dnešního 1. tl. pásma) bude zásobováno ze stávajícího VDJ Chirana 250 m³ (662,8/659,50 m n.m.), VDJ Holubka stará 2 x 100 m³ (658,55/655,75 m n.m.) a VDJ Holubka nová 400 m³

(659,65/655,05 m n.m.). VDJ Tři kříže doporučujeme rozšířit o jednu komoru 500 m3.

Dnešní 2. tl. pásmo bude přečíslováno na 3. tl. pásmo.

Z ÚV Pohledec bude zásobena i městská část Pohledec.

Vzhledem k technickému stavu části vodovodní sítě se předpokládá částečná obnova (rekonstrukce) vodovodní sítě včetně souvisejících objektů. Dále se navrhuje dostavba vodovodní sítě v lokalitách, kde dosud není vybudována.

Místní (městská) část Olešná

Vzhledem k technickému stavu části vodovodní sítě se předpokládá částečná obnova (rekonstrukce) vodovodní sítě včetně souvisejících objektů (zejména VDJ). Dále se navrhuje dostavba vodovodní sítě v lokalitách, kde dosud není vybudována.

Místní (městská) část Petrovice

Doporučujeme instalovat ATS na síti pro zástavbu od kóty 588 m n.m.

Vzhledem k technickému stavu části vodovodní sítě se předpokládá částečná obnova (rekonstrukce) vodovodní sítě včetně souvisejících objektů. Dále se navrhuje dostavba vodovodní sítě v lokalitách, kde dosud není vybudována.

Místní (městská) část Pohledec

Vzhledem k technickému stavu části vodovodní sítě se předpokládá částečná obnova (rekonstrukce) vodovodní sítě včetně souvisejících objektů. Dále se navrhuje dostavba vodovodní sítě v lokalitách, kde dosud není vybudována.

Místní (městská) část Rokytno

Vzhledem k technickému stavu části vodovodní sítě se předpokládá částečná obnova (rekonstrukce) vodovodní sítě včetně souvisejících objektů. Dále se navrhuje dostavba vodovodní sítě v lokalitách, kde dosud není vybudována.

Místní (městská) část Slavkovice

Vzhledem k technickému stavu části vodovodní sítě se předpokládá částečná obnova (rekonstrukce) vodovodní sítě včetně souvisejících objektů. Z důvodu nevyhovujících tlakových poměrů se navrhuje novostavba VDJ, po jehož výstavbě dojde ke zrušení stávajícího VDJ a ATS. Dále se navrhuje dostavba vodovodní sítě v lokalitách, kde dosud není vybudována.

Místní (městská) část Studnice

V městské části Studnice se předpokládá vybudování veřejného vodovodu napojený přes ATS na rozvodnou síť městské části Rokytno.

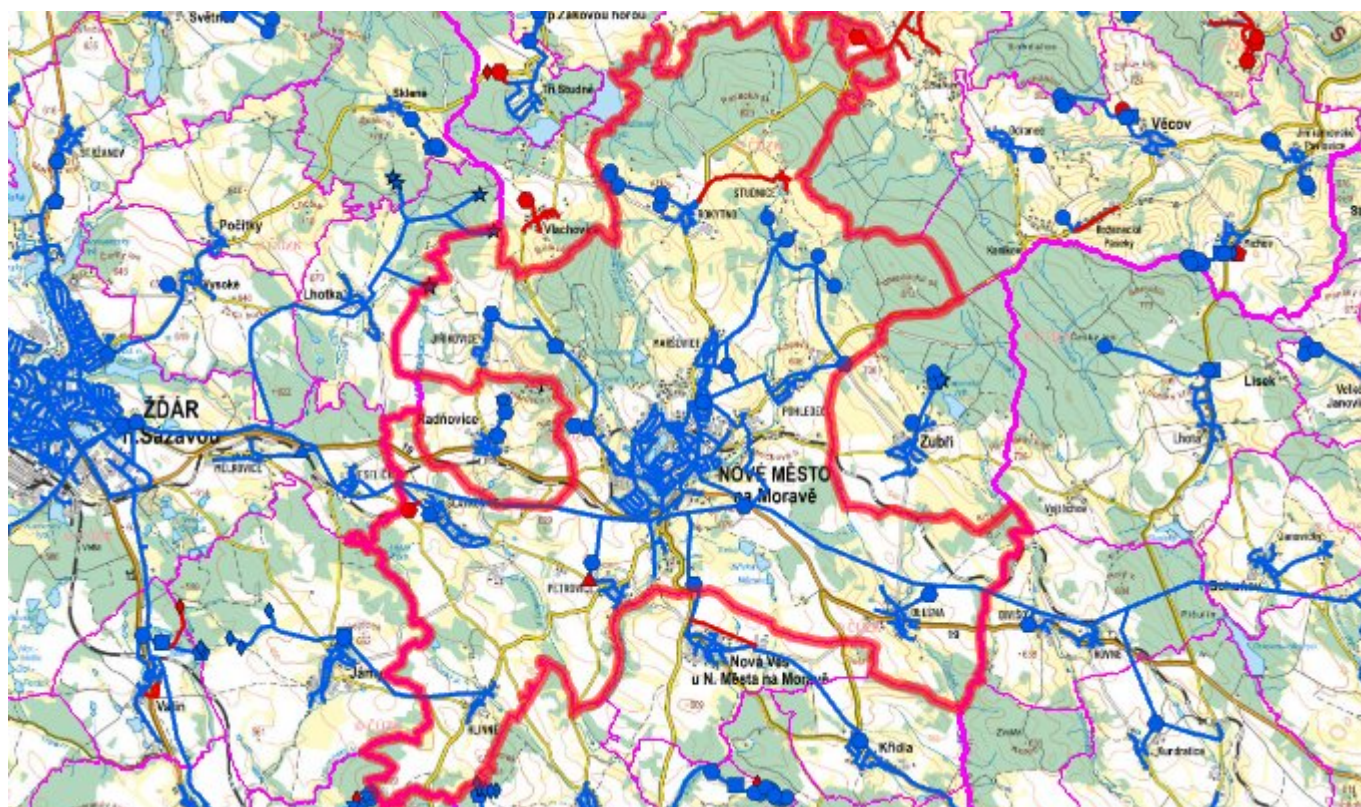
Navrhované zdroje pitné vody

S novými vodními zdroji se neuvažuje.

Časový harmonogram

V oblasti zásobování pitnou vodou se pro město Nové Město na Moravě realizace navrhovaných opatření předpokládá do r. 2030.

C.7 Mapa



D. KANALIZACE A ČOV

D.1 Počet obyvatel připojených na kanalizaci

Název části obce	Počet připojených na kanalizaci						
	2002	2005	2010	2015	2020	2025	2030
Hlinné	160	160	160	163	163	163	163
Jiříkovice	171	171	171	-	-	-	247
Maršovice	200	200	218	255	258	261	263
Nové Město na Moravě	8 243	8 227	8 224	7 916	7 771	7 621	7 448
Olešná	51	51	51	-	-	-	232
Petrovice	180	180	180	-	-	-	201
Pohledec	340	340	466	502	502	501	499
Rokytno	195	195	210	-	-	-	215
Slavkovice	130	130	130	-	-	-	-
Studnice	0	0	0	-	-	-	-

D.2 Počet obyvatel připojených na ČOV

Název části obce	Počet připojených na ČOV						
	2002	2005	2010	2015	2020	2025	2030
Hlinné	0	0	0	0	0	163	163
Jiříkovice	0	0	0	0	0	0	247
Maršovice	0	0	218	255	258	261	263
Nové Město na Moravě	8 243	8 227	8 224	7 916	7 771	7 621	7 448
Olešná	0	0	0	0	0	0	232
Petrovice	0	0	0	0	0	0	201
Pohledec	0	0	466	502	502	501	499
Rokytno	0	0	0	0	218	217	215
Slavkovice	0	0	0	0	0	420	425
Studnice	0	0	0	0	0	0	0

D.3 Bilanční údaje

Položka	Jednotka	Název části obce	2002	2005	2010	2015	2020	2025	2030
Produkce komunálních OV	m ³ /den	Hlinné	0,00	0,00	0,00	-	-	-	-
		Jiříkovice	0,00	0,00	0,00	-	-	-	-
		Maršovice	0,00	0,00	0,00	-	-	-	-
		Nové Město na Moravě	123,65	123,41	123,36	-	-	-	-
		Olešná	0,00	0,00	0,00	-	-	-	-
		Petrovice	0,00	0,00	0,00	-	-	-	-
		Pohledec	0,00	0,00	0,00	-	-	-	-
		Rokytno	0,00	0,00	0,00	-	-	-	-
		Slavkovice							
		Studnice							

Produkce komunálního znečištění	kg/den	Hlinné	0,00	0,00	0,00	-	-	-	-
		Jiříkovice	0,00	0,00	0,00	-	-	-	-
		Maršovice	0,00	0,00	0,00	-	-	-	-
		Nové	490,46	489,51	489,33	-	-	-	-
		Město na	0,00	0,00	0,00	-	-	-	-
		Moravě	0,00	0,00	0,00	-	-	-	-
		Olešná	0,00	0,00	0,00	-	-	-	-
		Petrovice	0,00	0,00	0,00	-	-	-	-
		Pohledec	0,00	0,00	0,00	-	-	-	-
		Rokytno	0,00	0,00	0,00	-	-	-	-
		Slavkovice							
		Studnice							
Produkce průmyslových OV	m ³ /den	Hlinné	-	-	-	-	-	-	-
		Jiříkovice	-	-	-	-	-	-	-
		Maršovice	-	-	-	-	-	-	-
		Nové	402,74	402,74	402,74	-	-	-	-
		Město na	-	-	-	-	-	-	-
		Moravě	-	-	-	-	-	-	-
		Olešná	-	-	-	-	-	-	-
		Petrovice	-	-	-	-	-	-	-
		Pohledec	-	-	-	-	-	-	-
		Rokytno	-	-	-	-	-	-	-
		Slavkovice							
		Studnice							
Produkce znečištění průmyslových OV	kg/den	Hlinné	-	-	-	-	-	-	-
		Jiříkovice	-	-	-	-	-	-	-
		Maršovice	-	-	-	-	-	-	-
		Nové	531,79	531,79	531,79	-	-	-	-
		Město na	-	-	-	-	-	-	-
		Moravě	-	-	-	-	-	-	-
		Olešná	-	-	-	-	-	-	-
		Petrovice	-	-	-	-	-	-	-
		Pohledec	-	-	-	-	-	-	-
		Rokytno	-	-	-	-	-	-	-
		Slavkovice							
		Studnice							

D.5 Kanalizace – popis stávajícího stavu

Místní (městská) část Hlinné

V městské části byla v průběhu let 1955 - 1969 vybudována jednotná kanalizační síť, na kterou je napojena přes septiky většina obyvatel. Při výstavbě kanalizace, jejíž celková délka činí cca 1341 m, byly použity betonové trouby profilů DN 300 - 500.

V městské části není vybudovaná čistírna odpadních vod.

Místní (městská) část Jiříkovice

Městská část má vybudovanou jednotnou kanalizační síť, která byla budována na etapy, hlavní část byla dokončena v roce 1985. Na tuto kanalizaci je napojena přes septiky většina obyvatel. Při výstavbě kanalizace, jejíž celková délka činí cca 1900 m, byly použity betonové trouby profilů DN 300 - 400.

V městské části není vybudovaná čistírna odpadních vod.

Místní (městská) část Maršovice

Městská část Maršovice má vybudovanou splaškovou kanalizaci z r. 2013 o délce cca 2872 m napojenou na kanalizační síť a ČOV Nové Město na Moravě (projektu Dyje II). Původní jednotná kanalizace slouží jako dešťová.

Místní (městská) část Nové Město na Moravě

V městské části je vybudována jednotná kanalizační síť, na kterou je napojena většina obyvatel. Stávající kanalizace, jejíž celková délka činí cca 32891 m, byla vybudována v průběhu let 1965 - 1990. Při výstavbě byly použity kameninové a železobetonové trouby profilů DN 300 - 1500. Kanalizace je zaústěna do městskou ČOV Nové Město na Moravě, která byla v r. 2007 intenzifikována na kapacitu 18700 EO (včetně rezervy). Odpadní vody jsou zaústěny do vodního toku Bobrůvka.

V současnosti napojené obce (městské části): Nové Město na Moravě, Maršovice, Pohledec, Nová Ves u Nového Města na Moravě.

Místní (městská) část Olešná

Městská část Olešná má jednotnou kanalizační síť, na kterou je napojeno cca 50 obyvatel. Při výstavbě kanalizace, jejíž celková délka činí cca 643 m, byly použity betonové trouby profilů DN 200 - 500.

Celá kanalizační síť je rozdělena do 3 povodí, jejichž hlavní stoky jsou zaústěny do vodního toku Olešná. Odpadní vody odtékají po předčištění v biologických septicích kanalizací přímo do vodního toku. Část rodinných domků má vybudovány bezodtoké jímky.

V městské části není vybudovaná čistírna odpadních vod.

Místní (městská) část Petrovice

Městská část Petrovice má jednotnou kanalizační síť, na kterou je napojena většina obyvatel. Při výstavbě kanalizace byly použity betonové trouby profilů DN 300 - 1000.

Celá kanalizační síť je rozdělena do 5 povodí, jejichž hlavní stoky jsou zaústěny do vodního toku Bobrůvka. Odpadní vody odtékají po předčištění v biologických septicích stávající kanalizací přímo do toku nebo do bezodtokých jímek.

V městské části není vybudovaná čistírna odpadních vod.

Místní (městská) část Pohledec

V městské části Pohledec nová kanalizace v r. 2013 byla vybudována částečně jako jednotná a částečně jako splašková s tím, že pouze lokálně byly současně vybudovány nové stoky dešťové kanalizace. Původní jednotná kanalizace byla zrušena. Kanalizace městské části je napojena na kanalizační síť a ČOV Nové Město na Moravě.

Místní (městská) část Rokytno

V roce 2019 byla realizována v městské části splašková kanalizace, která je napojena kanalizačním sběračem do městské části Maršovice a odtud na ČOV Nové Město na Moravě.

Místní (městská) část Slavkovice

V městské části byla v minulosti vybudována jednotná kanalizační síť, na kterou je napojeno cca 130 obyvatel. Při výstavbě kanalizace, jejíž celková délka činí cca 1604 m, byly použity betonové trouby profilů DN 150 - 600.

Celá kanalizační síť je rozdělena do 12 povodí, jejichž hlavní stoky jsou zaústěny do Slavkovického potoka. Odpadní vody odtékají po předčištění v biologických septicích stávající kanalizací přímo do vodního toku, část rodinných domků má vybudovány bezodtoké jímky.

V městské části není vybudovaná čistírna odpadních vod.

Místní (městská) část Studnice

Městská část Studnice nemá veřejnou kanalizační síť. Odpadní vody odtékají bez jakéhokoliv předčištění nebo

po předčištění v biologických septicích přímo do místního vodního toku nebo jsou zachycovány do bezodtokých jám.

V městské části není vybudovaná čistírna odpadních vod.

D.6 Kanalizace – popis návrhového stavu

Místní (městská) část Hlinné

Současný stav stávající kanalizace je nevyhovující. Proto je v městské části uvažováno s výstavbou nové oddílné kanalizační sítě. Splaškové odpadní vody budou přečerpány výtlačem před obec Řečice na ČOV Radešínská Svratka.

Pokud nebude zajištěno napojení na čistírnu odpadních vod, budou vzhledem k nízkému počtu obyvatel odpadní vody z jednotlivých domácností zneškodňovány individuálním způsobem (např. domovní čistírny odpadních vod, jímky na vyvážení).

Místní (městská) část Jiříkovice

Současný stav kanalizace je nevyhovující, proto je v městské části uvažováno s výstavbou nové oddílné kanalizace. Stávající stoky budou plnit funkci dešťové kanalizace. Splaškové odpadní vody budou odvedeny kanalizačním sběračem do obce Radňovice a odtud přes městské části Slavkovice a Petrovice na ČOV Nové Město na Moravě.

Místní (městská) část Maršovice

Předpokládá se dostavba kanalizační sítě v lokalitách, kde dosud není vybudována.

Místní (městská) část Nové Město na Moravě

Vzhledem k technickému stavu části kanalizační sítě se předpokládá částečná obnova (rekonstrukce) kanalizační sítě v rozsahu cca 10 % (zejména sídliště U nádraží) včetně souvisejících objektů. Dále se navrhuje dostavba kanalizační sítě v lokalitách, kde dosud není vybudována.

V současnosti napojené obce (městské části): Nové Město na Moravě, Maršovice, Pohledec, Rokytno, Nová Ves u Nového Města na Moravě

Nově napojené obce (městské části): Petrovice, Radňovice, Slavkovice, Jiříkovice

Návrhový svaz z obcí (městských částí): Studnice

Místní (městská) část Olešná

Současný technický stav této kanalizace je nevyhovující. Proto je uvažováno v městské části s výstavbou nové kanalizace, odvádějící pouze splaškové vody. Stávající stoky budou plnit funkci dešťové kanalizace.

V místní části bude vybudována čistírna odpadních vod.

V současnosti napojené obce (městské části): nejsou

Nově napojené obce (místní části): Olešná

Návrhový svaz z obcí (místních částí): není

Místní (městská) část Petrovice

Současný technický stav této kanalizace je nevyhovující. Proto je uvažováno v městské části s výstavbou nové kanalizace, odvádějící pouze splaškové vody. Stávající stoky budou plnit funkci dešťové kanalizace. Splaškové odpadní vody budou čerpány výtlačem na ČOV Nové Město na Moravě.

Místní (městská) část Pohledec

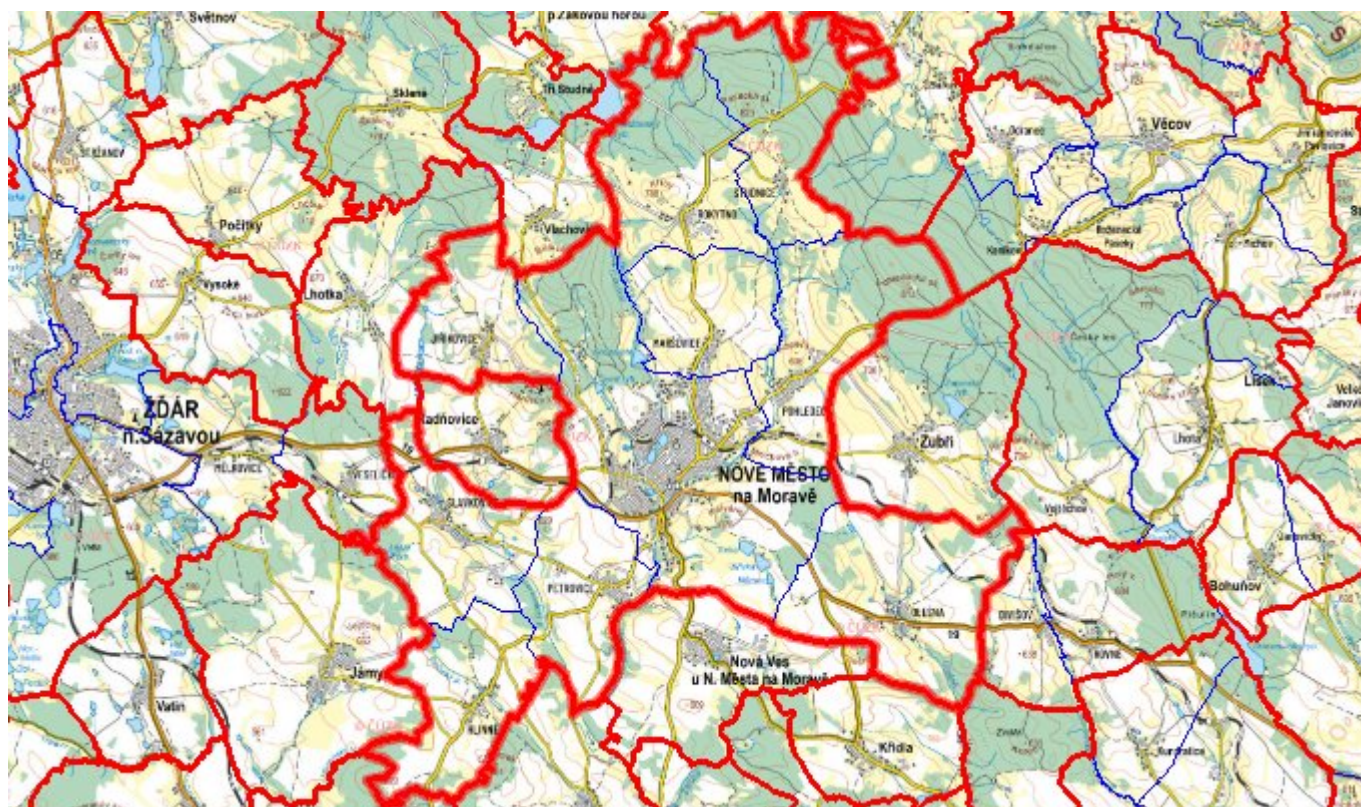
Předpokládá se dostavba kanalizační sítě v lokalitách, kde dosud není vybudována.

Hlinné	1 010,0	12 000,0	13 010,0
Jiříkovice	-	11 000,0	11 000,0
Maršovice	-	-	-
Nové Město na Moravě	76 809,0	137 809,0	214 618,0
Olešná	9 802,0	17 000,0	26 802,0
Petrovice	2 938,0	8 000,0	10 938,0
Pohledec	6 573,0	-	6 573,0
Rokytno	-	12 000,0	12 000,0
Slavkovice	7 908,0	20 000,0	27 908,0
Studnice	2 500,0	-	2 500,0
Obec Nové Město na Moravě celkem	107 540,0	217 809,0	325 349,0

E.2 Investiční náklady v letech 2001–2014 [tis. Kč]

Název části obce	Typ investice		
	Vodovody	Kanalizace	Celkem
Hlinné	-	-	-
Jiříkovice	-	-	-
Maršovice	-	-	-
Nové Město na Moravě	-	-	-
Olešná	-	-	-
Petrovice	-	-	-
Pohledec	-	-	-
Rokytno	-	-	-
Slavkovice	-	-	-
Studnice	-	-	-
Obec Nové Město na Moravě celkem	-	-	-

E.3 Mapa



F. AKTUALIZACE

Datum projednání	Číslo projednání	Typ projednání	Popis
1. 1. 2021	2021	administrativní opatření	Oprava evidenčních údajů podle skutečnosti.
8. 9. 2020	0465/05/2020/ZK	usnesení zastupitelstva	Změna technického řešení v oblasti zásobování pitnou vodou v městské části Slavkovice.
6. 6. 2019	65/2019	administrativní opatření	Rokytno - Rokytno - splašková kanalizace v celkové délce 3767,8 m
15. 12. 2015	0646/07/2015/ZK	usnesení zastupitelstva	Schválení komplexní aktualizace PRVKUK v roce 2015. Došlo ke sjednocení karet na úroveň obce.