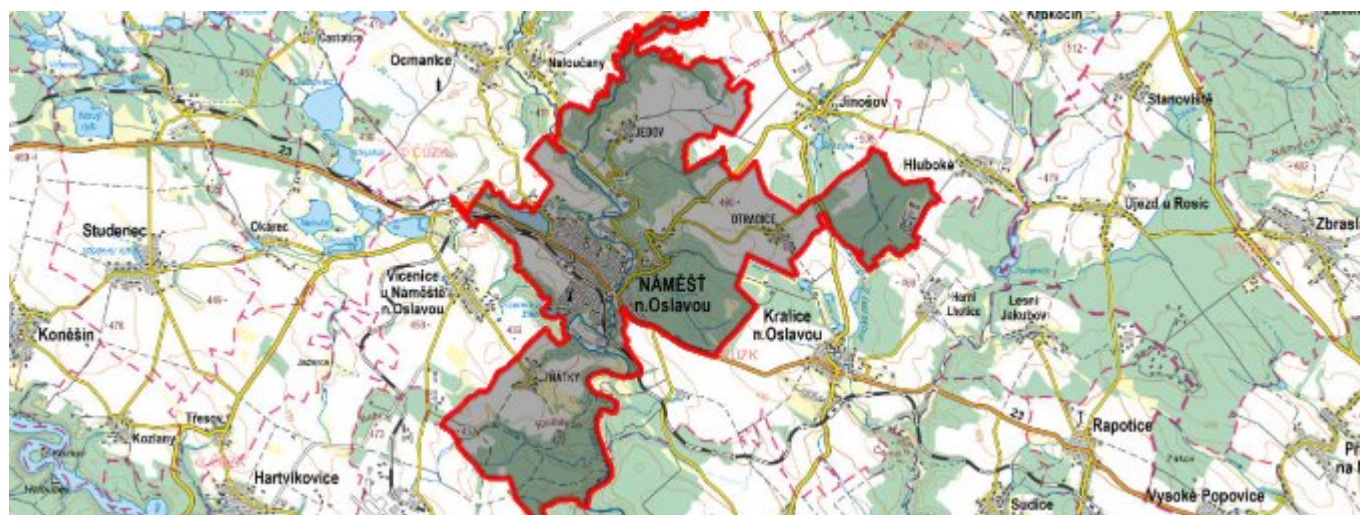


Náměšť nad Oslavou - CZ063.3710.6107.300 - stav 1. 1. 2021

A. OBEC

Náměšť nad Oslavou

Číslo obce PRVKUK	300
Kód obce PRVKUK	CZ063.3710.6107.300
Kód obce	591211
Číslo ORP (ČSÚ) Název ORP	1589 (6107) Náměšť nad Oslavou
Číslo POU Název POU	3191 Náměšť nad Oslavou



Členění obce

Úplný kód části obce PRVKUK	Název části obce	Kód části obce PRVKUK	Kód části obce RÚIAN
CZ063.3710.6107.300.01	Náměšť nad Oslavou	41260	412601
CZ063.3710.6107.300.02	Jedov	05814	58149
CZ063.3710.6107.300.03	Otradice	11661	116611
CZ063.3710.6107.300.04	Zňátky	19339	193399

B. CHARAKTERISTIKA OBCE

B.1 Základní informace o obci

Město Náměšť nad Oslavou leží na východě Kraje Vysočina. Město je tvořeno čtyřmi městskými částmi Jedov, Náměšť nad Oslavou, Otradice a Zňátky. Městem protékají vodní toky Jasinka a Oslava. Rozsah zástavby je v rozmezí 365 – 480 m n.m.

B.2 Demografický vývoj (prognóza)

Název části obce	Obyvatelé	Počet obyvatel						
		2002	2005	2010	2015	2020	2025	2030
Jedov	Trvale bydlící	68	68	68	63	60	58	55
	Přechodně bydlící	0	0	0	20	20	20	20
	Celkem	68	68	68	83	80	78	75
Náměšť nad Oslavou	Trvale bydlící	5 017	5 007	5 005	4 750	4 691	4 628	4 550
	Přechodně bydlící	0	0	0	110	110	110	110
	Celkem	5 017	5 007	5 005	4 860	4 801	4 738	4 660
Otradice	Trvale bydlící	45	45	45	53	54	54	55
	Přechodně bydlící	0	0	0	6	6	6	6
	Celkem	45	45	45	59	60	60	61
Zňátky	Trvale bydlící	116	116	116	121	119	117	115
	Přechodně bydlící	0	0	0	8	8	8	8
	Celkem	116	116	116	129	127	125	123

B.3 Vývoj počtu obyvatel v obci (ČSÚ)

Obec
Náměšť nad Oslavou

C. VODOVODY

C.1 Počet obyvatel připojených na vodovod

Název části obce	Počet připojených na vodovod						
	2002	2005	2010	2015	2020	2025	2030
Jedov	60	60	60	60	57	55	52

Náměšť nad Oslavou	5 013	5 007	5 005	4 741	4 682	4 619	4 541
Otradice	0	0	0	0	0	0	55
Zňátky	0	0	0	0	0	0	115

C.2 Bilanční údaje

Položka	Jednotka	Název části obce	2002	2005	2010	2015	2020	2025	2030
Průměrná potřeba vody	m ³ /den	Jedov	1	2	5	-	-	-	-
		Náměšť nad Oslavou	1 146	1 176	1 196	-	-	-	-
		Otradice	0	0	0	-	-	-	-
		Zňátky	0	0	0	-	-	-	-
Maximální potřeba vody	m ³ /den	Jedov	1	3	8	-	-	-	-
		Náměšť nad Oslavou	1 547	1 588	1 615	-	-	-	-
		Otradice	0	0	0	-	-	-	-
		Zňátky	0	0	0	-	-	-	-
Voda specifická z VVR	l/os x den	Jedov	10,99	28,37	44,47	-	-	-	-
		Náměšť nad Oslavou	202,18	205,54	208,54	-	-	-	-
		Otradice	0,00	0,00	0,00	-	-	-	-
		Zňátky	0,00	0,00	0,00	-	-	-	-
Voda specifická z VFC	l/os x den	Jedov	9,10	18,90	35,00	-	-	-	-
		Náměšť nad Oslavou	175,20	176,00	177,30	-	-	-	-
		Otradice	0,00	0,00	0,00	-	-	-	-
		Zňátky	0,00	0,00	0,00	-	-	-	-
Voda specifická z VFD	l/os x den	Jedov	7,90	17,70	33,80	-	-	-	-
		Náměšť nad Oslavou	86,90	87,60	88,80	-	-	-	-
		Otradice	0,00	0,00	0,00	-	-	-	-
		Zňátky	0,00	0,00	0,00	-	-	-	-
Voda specifická z VFO	l/os x den	Jedov	1,20	1,20	1,20	-	-	-	-
		Náměšť nad Oslavou	88,30	88,40	88,50	-	-	-	-
		Otradice	0,00	0,00	0,00	-	-	-	-
		Zňátky	0,00	0,00	0,00	-	-	-	-

Voda specifická z VNF	l/os x den	Jedov	1,89	9,47	9,47	-	-	-	-
		Náměšť nad Oslavou	26,98	29,54	31,24	-	-	-	-
		Otradice	0,00	0,00	0,00	-	-	-	-
		Zňátky	0,00	0,00	0,00	-	-	-	-

C.4 Vodovody – popis stávajícího stavu

Místní (městská) část Jedov

Městská část Jedov má vybudován veřejný užitkový vodovod, zásobovaný z místního zdroje přes AT stanici. Voda nespĺňuje hodnoty pro pitnou vodu. Obyvatelé jsou zásobováni pitnou vodou individuálně ze studní.

Místní (městská) část Náměšť nad Oslavou

V městské části Náměšť nad Oslavou je vybudována kompletní vodovodní síť napojená na oblastní vodovod Třebíč. Voda je čerpána do dvou protilehlých vodojemů Náměšť - jih 500 m³ (443,0/439,0 m n.m.) a Náměšť - sever 400 m³ (442,0/438,0 m n.m.).

Místní (městská) část Otradice

Městská část Otradice nemá vybudovaný veřejný vodovod, obyvatelé jsou zásobeni ze soukromých studní.

Místní (městská) část Zňátky

Městská část Zňátky nemá vybudovaný veřejný vodovod, obyvatelé jsou zásobeni ze soukromých studní.

C.5 Vodovody – popis návrhového stavu

Místní (městská) část Jedov

Městská část Jedov bude napojena z VDJ Náměšť – sever 400 m³ (442,00/436,00 m n.m.) přes AT stanici na oblastní vodovod Třebíč.

Místní (městská) část Náměšť nad Oslavou

Vzhledem k technickému stavu části vodovodní sítě se předpokládá částečná obnova (rekonstrukce) vodovodní sítě včetně souvisejících objektů. Dále se navrhuje dostavba vodovodní sítě v lokalitách, kde dosud není vybudována. Uvažuje se s rekonstrukcí technologie VDJ Náměšť - sever.

Místní (městská) část Otradice

Městská část Otradice bude napojena z VDJ Náměšť – sever přes AT stanici na oblastní vodovod Třebíč.

Místní (městská) část Zňátky

V městské části Zňátky bude vybudován veřejný vodovod, napojený na náměšťskou větev oblastního vodovodu Třebíč.

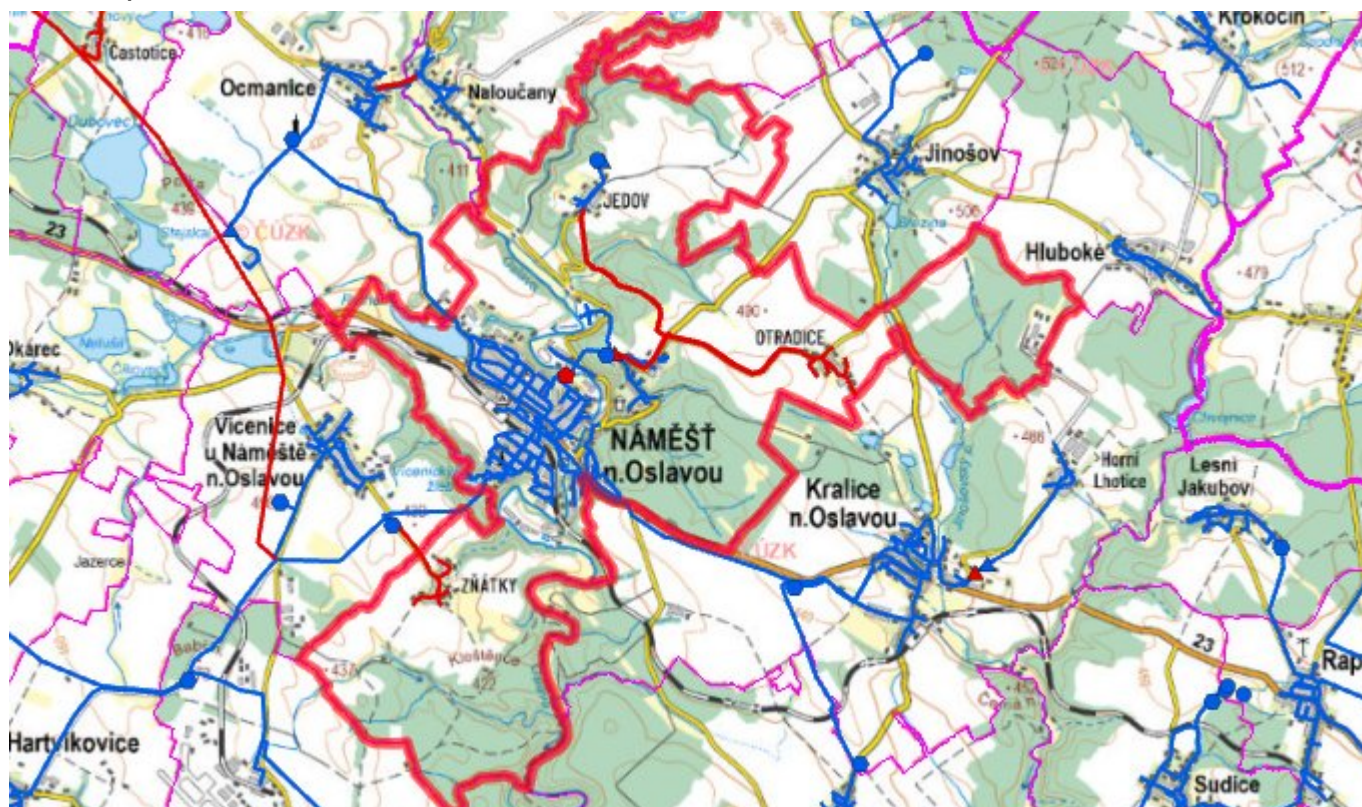
Navrhované zdroje pitné vody

Pro městskou část Náměšť nad Oslavou se s novými zdroji neuvažuje. Pro městské části Jedov, Otradice a Zňátky se uvažuje s napojením na společný zdroj pro oblastní vodovod Třebíč z úpravny vody Štítary (povrchový vodní zdroj Vranov).

Časový harmonogram

V oblasti zásobování pitnou vodou se pro město Náměšť nad Oslavou realizace navrhovaných opatření předpokládá do r. 2030.

C.7 Mapa



D. KANALIZACE A ČOV

D.1 Počet obyvatel připojených na kanalizaci

Název části obce	Počet připojených na kanalizaci						
	2002	2005	2010	2015	2020	2025	2030
Jedov	0	0	65	-	-	-	-
Náměšť nad Oslavou	4 950	4 948	4 946	4 729	4 670	4 607	4 529
Otradice	0	0	0	-	-	-	-
Zňátky	0	0	0	-	-	-	-

D.2 Počet obyvatel připojených na ČOV

Název části obce	Počet připojených na ČOV						
	2002	2005	2010	2015	2020	2025	2030
Jedov	0	0	65	0	0	0	52
Náměšť nad Oslavou	4 950	4 948	4 946	4 729	4 670	4 607	4 529
Otradice	0	0	0	0	0	0	55
Zňátky	0	0	0	0	0	0	115

D.3 Bilanční údaje

Položka	Jednotka	Název části obce	2002	2005	2010	2015	2020	2025	2030
Produkce komunálních OV	m ³ /den	Jedov	0,00	0,00	0,00	-	-	-	-
		Náměšť nad Oslavou	75,26	75,11	75,08	-	-	-	-
		Otradice	0,00	0,00	0,00	-	-	-	-
		Zňátky	0,00	0,00	0,00	-	-	-	-
Produkce komunálního znečištění	kg/den	Jedov	0,00	0,00	0,00	-	-	-	-
		Náměšť nad Oslavou	298,51	297,92	297,80	-	-	-	-
		Otradice	0,00	0,00	0,00	-	-	-	-
		Zňátky	0,00	0,00	0,00	-	-	-	-
Produkce průmyslových OV	m ³ /den	Jedov	-	-	-	-	-	-	-
		Náměšť nad Oslavou	61,64	61,64	61,64	-	-	-	-
		Otradice	-	-	-	-	-	-	-
		Zňátky	-	-	-	-	-	-	-
Produkce znečištění průmyslových OV	kg/den	Jedov	-	-	-	-	-	-	-
		Náměšť nad Oslavou	17,66	17,66	17,66	-	-	-	-
		Otradice	-	-	-	-	-	-	-
		Zňátky	-	-	-	-	-	-	-

D.5 Kanalizace – popis stávajícího stavu

Místní (městská) část Jedov

Městská část nemá v současnosti vybudovanou veřejnou kanalizační síť ani čistírnu odpadních vod. Odpadní vody jsou individuálně zachycovány v jímkách nebo septicích.

Místní (městská) část: Náměšť nad Oslavou

Městská část má vybudovanou kanalizační síť, z převážné části tvoří soustavu kanalizace jednotná, z malé části je v obci kanalizace oddílná - splašková. Na kanalizaci pro veřejnou potřebu je napojeno 99,5 % obyvatel. Splašky jsou odváděny na stávající ČOV v městské části.

V roce 2006 byla uvedena do provozu mechanicko-biologická ČOV.

V současnosti napojené obce (městské části): Náměšť nad Oslavou

Nově napojené obce (městské části): Jedov, Otradice, Zňátky

Návrhový svaz z obcí (místních částí): není

Místní (městská) část Otradice

Městská část nemá v současnosti vybudovanou veřejnou kanalizační síť ani čistírnu odpadních vod. Odpadní vody jsou individuálně zachycovány v jímkách nebo septicích.

Místní (městská) část Zňátky

Městská část nemá v současnosti vybudovanou veřejnou kanalizační síť ani čistírnu odpadních vod. Odpadní vody jsou individuálně zachycovány v jímkách nebo septicích.

D.6 Kanalizace – popis návrhového stavu

Místní (městská) část Jedov

V městské části je uvažováno s výstavbou nové kanalizace odvádějící pouze splaškové vody. Splašky budou odváděny sběračem na ČOV Náměšť nad Oslavou.

Pokud nebude zajištěno napojení na čistírnu odpadních vod, budou vzhledem k nízkému počtu obyvatel odpadní vody z jednotlivých domácností zneškodňovány individuálním způsobem (např. domovní čistírny odpadních vod, jímky na vyvážení).

Místní (městská) část Náměšť nad Oslavou

Vzhledem k technickému stavu části kanalizační sítě se předpokládá částečná obnova (rekonstrukce) kanalizační sítě včetně souvisejících objektů. Dále se navrhuje dostavba kanalizační sítě v lokalitách, kde dosud není vybudována.

V městské části je vybudována čistírna odpadních vod.

V současnosti napojené obce (městské části): Náměšť nad Oslavou

Nově napojené obce (městské části): Jedov, Otradice, Zňátky

Návrhový svoz z obcí (místních částí): není

Místní (městská) část Otradice

V městské části je uvažováno s výstavbou nové kanalizace odvádějící pouze splaškové vody. Splašky budou svedeny do centrální jímky a odtud čerpány na ČOV Náměšť nad Oslavou.

Pokud nebude zajištěno napojení na čistírnu odpadních vod, budou vzhledem k nízkému počtu obyvatel odpadní vody z jednotlivých domácností zneškodňovány individuálním způsobem (např. domovní čistírny odpadních vod, jímky na vyvážení).

Místní (městská) část Zňátky

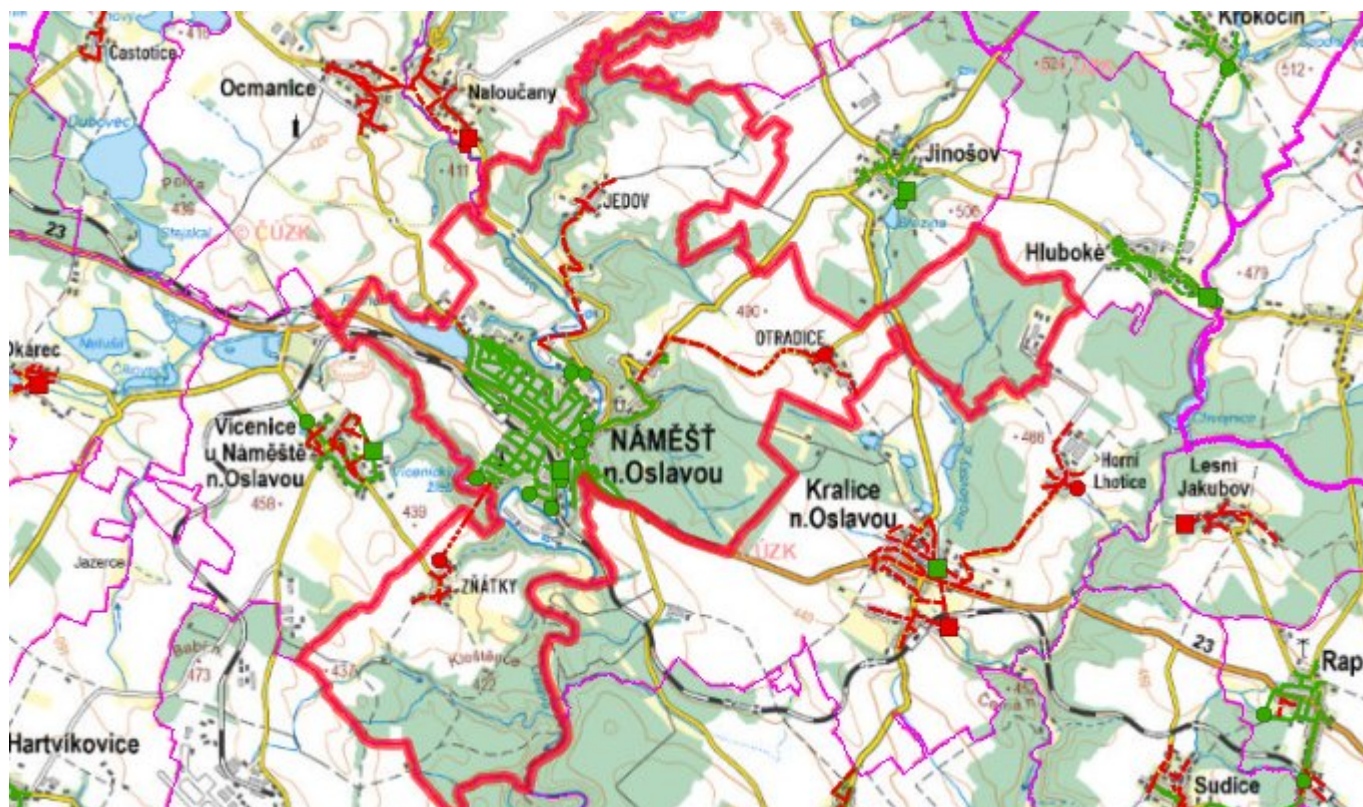
V městské části se navrhuje výstavba nové kanalizace, odvádějící pouze splaškové vody. Splašky budou svedeny do centrální jímky a odtud čerpány na ČOV Vícenice u Náměště nad Oslavou.

Pokud nebude zajištěno napojení na čistírnu odpadních vod, budou vzhledem k nízkému počtu obyvatel odpadní vody z jednotlivých domácností zneškodňovány individuálním způsobem (např. domovní čistírny odpadních vod, jímky na vyvážení).

Časový harmonogram

V oblasti odkanalizování a čištění odpadních vod se pro město Náměšť nad Oslavou realizace navrhovaných opatření předpokládá do r. 2030.

D.7 Mapa



E. EKONOMICKÁ ČÁST

Součástí PRVKUK není řešení problematiky imisních limitů ukazatelů přípustného znečištění povrchových vod dle přílohy 3 Nařízení vlády 61/2003 Sb. V nákladech na čistírny odpadních vod není počítáno s investicí do technologií, které zabezpečí splnění těchto limitů. Imisními limity se zabývají jednotlivé Plány povodí.

E.1 Předpokládané investiční náklady v letech 2015–2030 [tis. Kč]

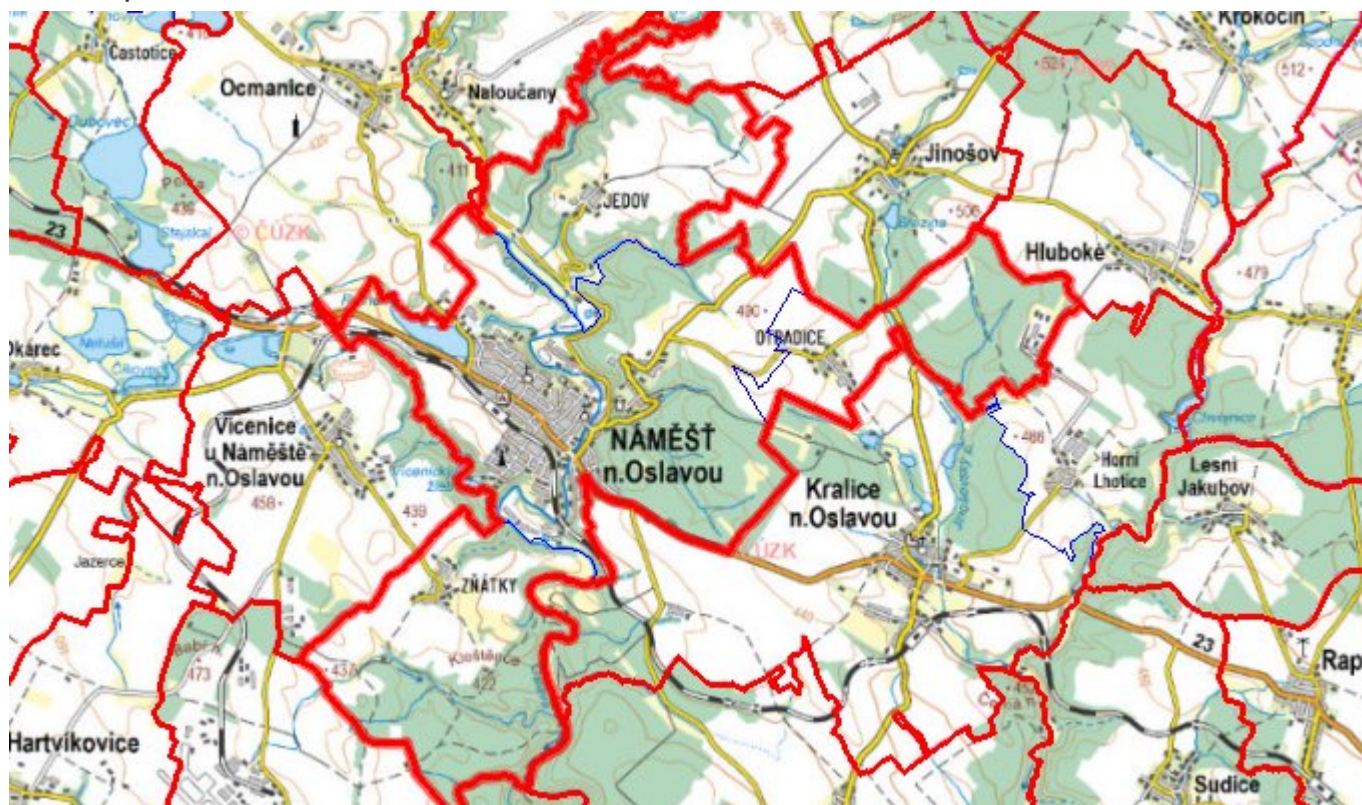
Název části obce	Typ investice		
	Vodovody	Kanalizace	Celkem
Jedov	5 500,0	10 000,0	15 500,0
Náměšť nad Oslavou	9 286,6	47 439,0	56 725,6
Otradice	8 000,0	9 000,0	17 000,0
Zňátky	5 000,0	14 300,0	19 300,0
Obec Náměšť nad Oslavou celkem	27 786,6	80 739,0	108 525,6

E.2 Investiční náklady v letech 2001–2014 [tis. Kč]

Název části obce	Typ investice		
	Vodovody	Kanalizace	Celkem
Jedov	-	-	-

Náměšť nad Oslavou	5 145,0	154 143,0	159 288,0
Otradice	-	-	-
Zňátky	-	-	-
Obec Náměšť nad Oslavou celkem	5 145,0	154 143,0	159 288,0

E.3 Mapa



F. AKTUALIZACE

Datum projednání	Číslo projednání	Typ projednání	Popis
1. 1. 2021	2021	administrativní opatření	Oprava evidenčních údajů podle skutečnosti.
15. 12. 2015	0646/07/2015/ZK	usnesení zastupitelstva	Schválení komplexní aktualizace PRVKUK v roce 2015. Došlo ke sjednocení karet na úroveň obce.