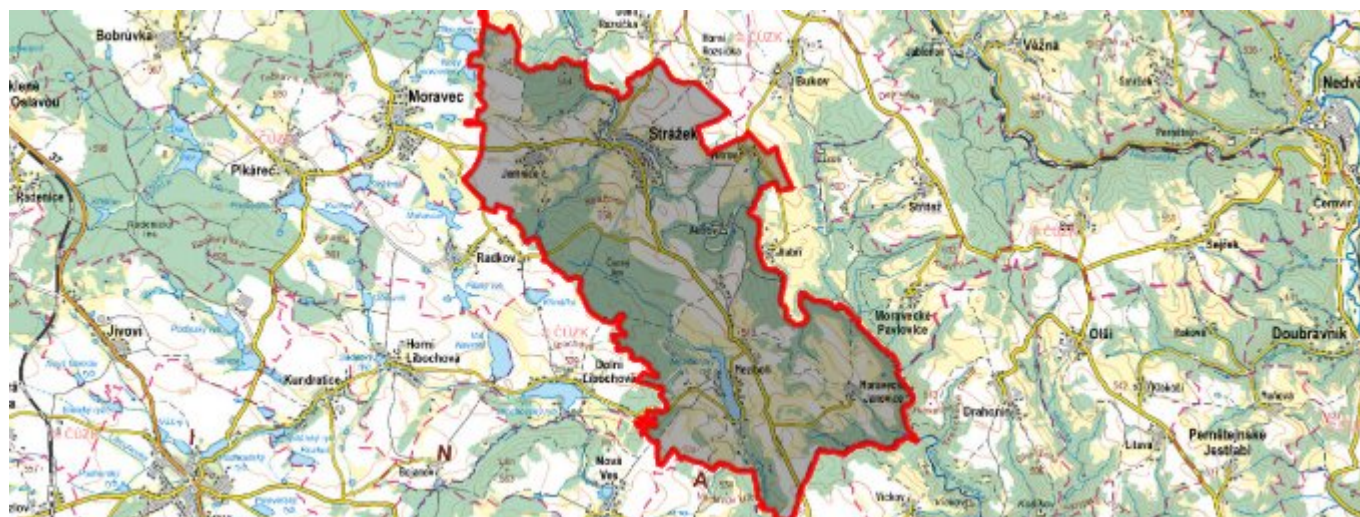


Strážek - CZ063.3714.6101.032 - stav 1. 1. 2021

A. OBEC

Strážek

Číslo obce PRVKUK	32
Kód obce PRVKUK	CZ063.3714.6101.032
Kód obce	596825
Číslo ORP (ČSÚ) Název ORP	1678 (6101) Bystrice nad Pernštejnem
Číslo POU Název POU	3379 Bystrice nad Pernštejnem



Členění obce

Úplný kód části obce PRVKUK	Název části obce	Kód části obce PRVKUK	Kód části obce RÚIAN
CZ063.3714.6101.032.01	Strážek	15652	156523
CZ063.3714.6101.032.03	Jemnice	05823	58238
CZ063.3714.6101.032.04	Krčma	15648	156485
CZ063.3714.6101.032.05	Meziboří	15649	156493
CZ063.3714.6101.032.06	Mitrov	15650	156507
CZ063.3714.6101.032.07	Moravecké Janovice	15651	156515

B. CHARAKTERISTIKA OBCE

B.1 Základní informace o obci

Městys Strážek se nachází jihozápadně od města Bystřice nad Pernštejnem, ve vzdálenosti cca 12 km. Městys se skládá ze sedmi místních částí Jemnice, Krčmy, Meziboří, Mitrova, Moraveckých Janovic a Strážku. Městyssem protéká vodní tok Bobrůvka. Rozsah zástavby je v rozmezí 435 - 465 m n.m.

B.2 Demografický vývoj (prognóza)

Název části obce	Obyvatelé	Počet obyvatel						
		2002	2005	2010	2015	2020	2025	2030
Jemnice	Trvale bydlící	99	99	99	66	56	46	36
	Přechodně bydlící	21	21	21	21	21	21	21
	Celkem	120	120	120	87	77	67	57
Krčma	Trvale bydlící	48	48	48	7	7	7	7
	Přechodně bydlící	15	15	15	15	15	15	15
	Celkem	63	63	63	22	22	22	22
Meziboří	Trvale bydlící	89	89	89	117	112	106	100
	Přechodně bydlící	54	54	54	54	54	54	54
	Celkem	143	143	143	171	166	160	154
Mitrov	Trvale bydlící	148	148	148	116	111	105	99
	Přechodně bydlící	3 000	2 994	2 993	2 993	2 993	2 993	2 993
	Celkem	3 148	3 142	3 141	3 109	3 104	3 098	3 092
Moravecké Janovice	Trvale bydlící	35	35	35	36	35	33	32
	Přechodně bydlící	60	60	60	60	60	60	60
	Celkem	95	95	95	96	95	93	92
Strážek	Trvale bydlící	537	536	536	533	532	532	529
	Přechodně bydlící	135	135	135	135	135	135	135
	Celkem	672	671	671	668	667	667	664

B.3 Vývoj počtu obyvatel v obci (ČSÚ)

Obec
Strážek

C. VODOVODY

C.1 Počet obyvatel připojených na vodovod

Název části obce	Počet připojených na vodovod						
	2002	2005	2010	2015	2020	2025	2030
Jemnice	99	99	99	40	56	46	36
Krčma	0	0	0	0	0	7	7
Meziboří	0	0	0	0	0	106	100
Mitrov	148	148	148	116	111	105	99
Moravecké Janovice	0	0	0	0	0	33	32
Strážek	537	536	536	320	350	532	529

C.2 Bilanční údaje

Položka	Jednotka	Název části obce	2002	2005	2010	2015	2020	2025	2030
Průměrná potřeba vody	m ³ /den	Jemnice	9	11	15	-	-	-	-
		Krčma	0	0	0	-	-	-	-
		Meziboří	0	0	0	-	-	-	-
		Mitrov	13	15	18	-	-	-	-
		Moravecké Janovice	0	0	0	-	-	-	-
		Strážek	51	57	70	-	-	-	-
		Maximální potřeba vody	m ³ /den	Jemnice	13	17	23	-	-
Krčma	0			0	0	-	-	-	-
Meziboří	0			0	0	-	-	-	-
Mitrov	20			22	27	-	-	-	-
Moravecké Janovice	0			0	0	-	-	-	-
Strážek	76			86	105	-	-	-	-
Voda specifická z VVR	l/os x den			Jemnice	80,52	92,42	110,44	-	-
		Krčma	0,00	0,00	0,00	-	-	-	-
		Meziboří	0,00	0,00	0,00	-	-	-	-
		Mitrov	82,18	86,02	96,20	-	-	-	-
		Moravecké Janovice	0,00	0,00	0,00	-	-	-	-
		Strážek	86,61	92,80	103,10	-	-	-	-

Voda specifická z VFC	l/os x den	Jemnice	75,00	73,10	71,80	-	-	-	-
		Krčma	0,00	0,00	0,00	-	-	-	-
		Meziboří	0,00	0,00	0,00	-	-	-	-
		Mitrov	75,00	73,10	71,80	-	-	-	-
		Moravecké	0,00	0,00	0,00	-	-	-	-
		Janovice	80,00	77,90	76,60	-	-	-	-
		Strážek							
Voda specifická z VFD	l/os x den	Jemnice	65,00	63,10	61,80	-	-	-	-
		Krčma	0,00	0,00	0,00	-	-	-	-
		Meziboří	0,00	0,00	0,00	-	-	-	-
		Mitrov	65,00	63,10	61,80	-	-	-	-
		Moravecké	0,00	0,00	0,00	-	-	-	-
		Janovice	70,00	67,90	66,60	-	-	-	-
		Strážek							
Voda specifická z VFO	l/os x den	Jemnice	10,00	10,00	10,00	-	-	-	-
		Krčma	0,00	0,00	0,00	-	-	-	-
		Meziboří	0,00	0,00	0,00	-	-	-	-
		Mitrov	10,00	10,00	10,00	-	-	-	-
		Moravecké	0,00	0,00	0,00	-	-	-	-
		Janovice	10,00	10,00	10,00	-	-	-	-
		Strážek							
Voda specifická z VNF	l/os x den	Jemnice	5,52	19,32	38,64	-	-	-	-
		Krčma	0,00	0,00	0,00	-	-	-	-
		Meziboří	0,00	0,00	0,00	-	-	-	-
		Mitrov	7,18	12,92	24,40	-	-	-	-
		Moravecké	0,00	0,00	0,00	-	-	-	-
		Janovice	6,61	14,90	26,50	-	-	-	-
		Strážek							

C.4 Vodovody – popis stávajícího stavu

Místní (městská) část Jemnice

Místní část má vybudovaný veřejný vodovod, který je zásobený vodou z VDJ Dobrá Voda 2 x 1000 m³ (590,0/585,0 m n.m.) na skupinovém vodovodu Mostišťe.

Místní (městská) část Krčma

V místní části Krčma není vybudovaný veřejný vodovod. Obyvatelé jsou vodou zásobeni ze soukromých studní. Voda má vykazují zhoršenou kvalitu, projevuje se také její nedostatek.

Místní(městská) část Meziboří

Místní část nemá vybudovaný veřejný vodovod. Obyvatelé místní části jsou zásobeni ze soukromých studní.

Místní (městská) část Mitrov

Místní část Mitrov (490-510 m n.m.) je zásobena přírodním řadem z obce Bukov, která je napojena na skupinový vodovod Vír - Bystřice nad Pernštejnem – Olší. Vodovodní síť je pod tlakem VDJ Jasan 2 x 750 m³ (581,0/577,7 m n.m.). Před místní částí je vybudována přerušovací šachta na kotě 533 m n.m.

Místní (městská) část Moravecké Janovice

Místní část nemá vybudovaný veřejný vodovod. Obyvatelé místní části jsou zásobeni ze soukromých studní.

Místní (městská) část Strážek

Místní část Strážek má vybudovaný veřejný vodovod. Zdrojem vody jsou dva vrty o vydatnosti 80 m³/den, dále byla vybudována úpravna vody o objemu 24 m³, vodojem 150 m³.

C.5 Vodovody – popis návrhového stavu

Místní (městská) část Jemnice

Vzhledem k technickému stavu části vodovodní sítě se předpokládá částečná obnova (rekonstrukce) vodovodní sítě včetně souvisejících objektů. Dále se navrhuje dostavba vodovodní sítě v lokalitách, kde dosud není vybudována.

Místní (městská) část Krčma

Doporučujeme vyhledat místní zdroj (zdroje) využitelný pro zásobování místních částí Krčma, Meziboří a Moravecké Janovice a vybudovat skupinový vodovod Krčma s VDJ Krčma 2 x 15 m³ (514,0/512,0 m n.m.). Obec Krčma bude zásobována přes ATS.

Místní (městská) část Meziboří

Doporučujeme napojení místní části na skupinový vodovod Krčma.

Místní (městská) část Mitrov

Vzhledem k technickému stavu části vodovodní sítě se předpokládá částečná obnova (rekonstrukce) vodovodní sítě včetně souvisejících objektů. Dále se navrhuje dostavba vodovodní sítě v lokalitách, kde dosud není vybudována.

Místní (městská) část Moravecké Janovice

Doporučujeme napojení místní části na skupinový vodovod Krčma.

Místní (městská) část Strážek

Vzhledem k technickému stavu části vodovodní sítě se předpokládá částečná obnova (rekonstrukce) vodovodní sítě včetně souvisejících objektů. Dále se navrhuje dostavba vodovodní sítě v lokalitách, kde dosud není vybudována.

Navrhované zdroje pitné vody

Pro místní části Krčma, Meziboří a Moravecké Janovice se uvažuje s využitím společného podzemního zdroje.

Časový harmonogram

V oblasti zásobování pitnou vodou se pro obec Strážek realizace navrhovaných opatření předpokládá do r. 2030.

C.7 Mapa



D. KANALIZACE A ČOV

D.1 Počet obyvatel připojených na kanalizaci

Název části obce	Počet připojených na kanalizaci						
	2002	2005	2010	2015	2020	2025	2030
Jemnice	0	0	0	-	-	46	36
Krčma	0	0	0	-	-	-	-
Meziboří	0	0	0	-	-	-	100
Mitrov	0	0	0	-	-	105	99
Moravecké Janovice	0	0	0	-	-	-	-
Strážek	230	230	230	400	500	532	529

D.2 Počet obyvatel připojených na ČOV

Název části obce	Počet připojených na ČOV						
	2002	2005	2010	2015	2020	2025	2030
Jemnice	0	0	0	0	0	46	36
Krčma	0	0	0	0	0	0	0

Meziboří	0	0	0	0	0	0	100
Mitrov	0	0	0	0	0	105	99
Moravecké Janovice	0	0	0	0	0	0	0
Strážek	0	0	0	0	500	532	529

D.3 Bilanční údaje

Položka	Jednotka	Název části obce	2002	2005	2010	2015	2020	2025	2030
Produkce komunálních OV	m ³ /den	Jemnice	0,00	0,00	0,00	-	-	-	-
		Krčma	0,00	0,00	0,00	-	-	-	-
		Meziboří	0,00	0,00	0,00	-	-	-	-
		Mitrov	1,11	1,11	1,11	-	-	-	-
		Moravecké Janovice	0,00	0,00	0,00	-	-	-	-
		Strážek	4,03	4,02	4,02	-	-	-	-
		Strážek							
Produkce komunálního znečištění	kg/den	Jemnice	0,00	0,00	0,00	-	-	-	-
		Krčma	0,00	0,00	0,00	-	-	-	-
		Meziboří	0,00	0,00	0,00	-	-	-	-
		Mitrov	4,40	4,40	4,40	-	-	-	-
		Moravecké Janovice	0,00	0,00	0,00	-	-	-	-
		Strážek	15,98	15,95	15,95	-	-	-	-
		Strážek							
Produkce průmyslových OV	m ³ /den	Jemnice	-	-	-	-	-	-	-
		Krčma	-	-	-	-	-	-	-
		Meziboří	-	-	-	-	-	-	-
		Mitrov	-	-	-	-	-	-	-
		Moravecké Janovice	-	-	-	-	-	-	-
		Strážek	-	-	-	-	-	-	-
		Strážek							
Produkce znečištění průmyslových OV	kg/den	Jemnice	-	-	-	-	-	-	-
		Krčma	-	-	-	-	-	-	-
		Meziboří	-	-	-	-	-	-	-
		Mitrov	-	-	-	-	-	-	-
		Moravecké Janovice	-	-	-	-	-	-	-
		Strážek	-	-	-	-	-	-	-
		Strážek							

D.5 Kanalizace – popis stávajícího stavu

Místní (městská) část Jemnice

Místní část nemá vybudovanou veřejnou kanalizační síť. Odpadní vody odtékají bez jakéhokoliv předčištění nebo po předčištění v biologických septických přímo do vodního toku vtékajícího do vodního toku Bobruvka. U části rodinných domků jsou odpadní vody zachycovány do bezodtokých jímek. V místní části není vybudována čistírna odpadních vod.

Místní (městská) část Krčma

Místní část Krčma nemá vybudovanou veřejnou kanalizační síť. Odpadní vody odtékají bez jakéhokoliv předčištění nebo po předčištění v biologických septicích přímo do vodního toku ústícího do Bobrůvky nebo jsou zachycovány do bezodtokých jímek. V místní části není vybudována čistírna odpadních vod.

Místní (městská) část Meziboří

Místní část Meziboří nemá vybudovanou veřejnou kanalizační síť. V místní části není vybudována čistírna odpadních vod.

Místní (městská) část Mitrov

V místní části je ČOV VHS - MČOV - I k, na kterou je napojen pouze domov důchodců. ČOV je doplněna na přítoku hrubými, ručně stíranými česlemi a lapákem písku. Vyčištěné odpadní vody odtékají z ČOV do vodního toku.

Místní část nemá vybudovanou kanalizační síť. Odpadní vody z místní části odtékají v současnosti po předčištění v biologických septicích do toku nebo do rybníka, případně jsou zachycovány do bezodtokých jímek. V místní části není vybudována čistírna odpadních vod.

Místní (městská) část Moravecké Janovice

Místní část Moravecké Janovice nemá v současnosti vybudovanou veřejnou kanalizační síť. Odpadní vody odtékají bez předčištění nebo po předčištění v biologických septicích přímo do vodního toku a dále do vodního toku Loučka, nebo jsou zachycovány do bezodtokých jímek. V místní části není vybudována čistírna odpadních vod.

Místní (městská) část Strážek

V místní části je od roku 2016 vybudována nová splašková kanalizace v celkové délce 5787 m, která je ukončena ČOV.

V místní části je vybudována ČOV

V současnosti napojené obce (místní části): Strážek

D.6 Kanalizace – popis návrhového stavu

Místní (městská) část Jemnice

Uvažuje se vybudovat kanalizační síť, která by odváděla pouze splaškové vody, dále kanalizační sběrač, který by odváděl splaškové vody na ČOV Strážek.

Pokud nebude zajištěno napojení na čistírnu odpadních vod, budou vzhledem k nízkému počtu obyvatel odpadní vody z jednotlivých domácností zneškodňovány individuálním způsobem (např. domovní čistírny odpadních vod, jímky na vyvážení).

Místní (městská) část Krčma

Vzhledem k nízkému počtu obyvatel budou odpadní vody z jednotlivých domácností zneškodňovány individuálním způsobem (např. domovní čistírny odpadních vod, jímky na vyvážení).

Místní (městská) část Meziboří

Uvažuje se vybudovat kanalizační síť, která by odváděla pouze splaškové vody.

V místní části bude vybudována čistírna odpadních vod.

V současnosti napojené obce (místní části): nejsou

Nově napojené obce (místní části): Meziboří

Návrhový svaz z obcí (místních částí): není

Pokud nebude zajištěna výstavba čistírny odpadních vod, budou vzhledem k nízkému počtu obyvatel odpadní vody z jednotlivých domácností zneškodňovány individuálním způsobem (např. domovní čistírny odpadních vod, jímky na vyvážení).

Místní (městská) část Mitrov

Navrhuje se vybudovat kanalizační síť, která by odváděla pouze splaškové odpadní vody. Tyto budou čerpány na ČOV Strážek.

Pokud nebude zajištěno napojení na čistírnu odpadních vod, budou vzhledem k nízkému počtu obyvatel odpadní vody z jednotlivých domácností zneškodňovány individuálním způsobem (např. domovní čistírny odpadních vod, jímky na vyvážení).

Místní (městská) část Moravecké Janovice

Vzhledem k nízkému počtu obyvatel budou odpadní vody z jednotlivých domácností zneškodňovány individuálním způsobem (např. domovní čistírny odpadních vod, jímky na vyvážení).

Místní(městská) část Strážek

Navrhuje se dostavba kanalizační sítě v lokalitách, kde dosud není vybudována.

V místní části je vybudována ČOV

V současnosti napojené obce (místní části): Strážek

Nově napojené obce (místní části): Jemnice, Mitrov

Návrhový svaz z obcí (místních částí): není

Časový harmonogram

V oblasti odkanalizování a čištění odpadních vod se pro obec Strážek realizace navrhovaných opatření předpokládá do r. 2030.

D.7 Mapa



E. EKONOMICKÁ ČÁST

Součástí PRVKUK není řešení problematiky imisních limitů ukazatelů přípustného znečištění povrchových vod dle přílohy 3 Nařízení vlády 61/2003 Sb. V nákladech na čistírny odpadních vod není počítáno s investicí do technologií, které zabezpečí splnění těchto limitů. Imisními limity se zabývají jednotlivé Plány povodí.

E.1 Předpokládané investiční náklady v letech 2015–2030 [tis. Kč]

Název části obce	Typ investice		
	Vodovody	Kanalizace	Celkem
Jemnice	1 000,0	9 000,0	10 000,0
Krčma	2 000,0	-	2 000,0
Meziboří	3 000,0	12 000,0	15 000,0
Mitrov	-	7 000,0	7 000,0
Moravecké Janovice	3 000,0	-	3 000,0
Strážek	18 500,0	37 000,0	55 500,0
Obec Strážek celkem	27 500,0	65 000,0	92 500,0

E.2 Investiční náklady v letech 2001–2014 [tis. Kč]

Název části obce	Typ investice		
	Vodovody	Kanalizace	Celkem
Jemnice	-	-	-
Krčma	-	-	-
Meziboří	-	-	-
Mitrov	-	-	-
Moravecké Janovice	-	-	-
Strážek	-	-	-
Obec Strážek celkem	-	-	-

E.3 Mapa



F. AKTUALIZACE

Datum projednání	Číslo projednání	Typ projednání	Popis
1. 1. 2021	2021	administrativní opatření	Oprava evidenčních údajů v oblasti zásobování pitnou vodou podle skutečnosti.

26. 7. 2016	55/2016	administrativní opatření	Strážek - Strážek, kanalizace a ČOV - splašková kanalizace v celkové délce 5787 m, která je zakončena ČOV
15. 12. 2015	0646/07/2015/ZK	usnesení zastupitelstva	Schválení komplexní aktualizace PRVKUK v roce 2015. Došlo ke sjednocení karet na úroveň obce.