

Rozsochy - CZ063.3714.6101.027 - stav 1. 1. 2021

A. OBEC

Rozsochy

Číslo obce PRVKUK	27
Kód obce PRVKUK	CZ063.3714.6101.027
Kód obce	596647
Číslo ORP (ČSÚ) Název ORP	1678 (6101) Bystrice nad Pernštejnem
Číslo POU Název POU	3379 Bystrice nad Pernštejnem



Členění obce

Úplný kód části obce PRVKUK	Název části obce	Kód části obce PRVKUK	Kód části obce RÚIAN
CZ063.3714.6101.027.01	Rozsochy	14243	142433
CZ063.3714.6101.027.02	Albrechtice	14240	142409
CZ063.3714.6101.027.03	Blažejovice	14241	142417
CZ063.3714.6101.027.04	Kundratice	14242	142425
CZ063.3714.6101.027.05	Vojetín	14244	142441

B. CHARAKTERISTIKA OBCE

B.1 Základní informace o obci

Obec Rozsochy se nachází západně od města Bystřice nad Pernštejnem, ve vzdálenosti cca 5 km. Obec se skládá ze pěti místních částí - Albrechtic, Blažejovic, Kundratic, Rozsochů a Vojetína. Obcí protéká vodní tok Nedvědička. Rozsah zástavby je v rozmezí 508 - 555 m n. m.

B.2 Demografický vývoj (prognóza)

Název části obce	Obyvatelé	Počet obyvatel						
		2002	2005	2010	2015	2020	2025	2030
Albrechtice	Trvale bydlící	96	96	96	77	71	65	58
	Přechodně bydlící	20	20	20	20	20	20	20
	Celkem	116	116	116	97	91	85	78
Blažejovice	Trvale bydlící	46	46	46	53	56	58	60
	Přechodně bydlící	20	20	20	20	20	20	20
	Celkem	66	66	66	73	76	78	80
Kundratice	Trvale bydlící	96	96	96	94	92	89	86
	Přechodně bydlící	20	20	20	20	20	20	20
	Celkem	116	116	116	114	112	109	106
Rozsochy	Trvale bydlící	437	436	436	442	435	428	420
	Přechodně bydlící	20	20	20	20	20	20	20
	Celkem	457	456	456	462	455	448	440
Vojetín	Trvale bydlící	23	23	23	24	24	24	23
	Přechodně bydlící	20	20	20	20	20	20	20
	Celkem	43	43	43	44	44	44	43

B.3 Vývoj počtu obyvatel v obci (ČSÚ)

Obec
Rozsochy

C. VODOVODY

C.1 Počet obyvatel připojených na vodovod

Název části obce	Počet připojených na vodovod						
	2002	2005	2010	2015	2020	2025	2030
Albrechtice	96	96	96	70	65	60	50
Blažejovice	44	44	44	53	56	58	60
Kundratice	96	96	96	94	92	89	86
Rozsochy	390	394	403	442	435	428	420
Vojetín	0	0	0	0	0	0	23

C.2 Bilanční údaje

Položka	Jednotka	Název části obce	2002	2005	2010	2015	2020	2025	2030
Průměrná potřeba vody	m ³ /den	Albrechtice	9	11	14	-	-	-	-
		Blažejovice	9	9	10	-	-	-	-
		Kundratice	17	22	30	-	-	-	-
		Rozsochy	68	82	106	-	-	-	-
		Vojetín	0	0	0	-	-	-	-
Maximální potřeba vody	m ³ /den	Albrechtice	14	17	21	-	-	-	-
		Blažejovice	13	14	16	-	-	-	-
		Kundratice	26	33	45	-	-	-	-
		Rozsochy	102	124	160	-	-	-	-
		Vojetín	0	0	0	-	-	-	-
Voda specifická z VVR	l/os x den	Albrechtice	91,32	99,97	113,42	-	-	-	-
		Blažejovice	178,31	186,69	199,36	-	-	-	-
		Kundratice	124,81	151,93	191,45	-	-	-	-
		Rozsochy	150,32	170,22	197,51	-	-	-	-
		Vojetín	0,00	0,00	0,00	-	-	-	-
Voda specifická z VFC	l/os x den	Albrechtice	75,00	73,10	71,80	-	-	-	-
		Blažejovice	155,30	158,20	163,20	-	-	-	-
		Kundratice	70,20	68,10	66,70	-	-	-	-
		Rozsochy	125,80	127,60	130,80	-	-	-	-
		Vojetín	0,00	0,00	0,00	-	-	-	-
Voda specifická z VFD	l/os x den	Albrechtice	65,00	63,10	61,80	-	-	-	-
		Blažejovice	37,20	40,10	45,10	-	-	-	-
		Kundratice	70,20	68,10	66,70	-	-	-	-
		Rozsochy	37,20	40,10	45,10	-	-	-	-
		Vojetín	0,00	0,00	0,00	-	-	-	-
Voda specifická z VFO	l/os x den	Albrechtice	10,00	10,00	10,00	-	-	-	-
		Blažejovice	118,10	118,10	118,10	-	-	-	-
		Kundratice	0,00	0,00	0,00	-	-	-	-
		Rozsochy	88,60	87,50	85,70	-	-	-	-
		Vojetín	0,00	0,00	0,00	-	-	-	-

Voda specifická z VNF	l/os x den	Albrechtice	16,32	26,87	41,62	-	-	-	-
		Blažejovice	23,01	28,49	36,16	-	-	-	-
		Kundratice	54,61	83,83	124,75	-	-	-	-
		Rozsochy	24,52	42,62	66,71	-	-	-	-
		Vojetín	0,00	0,00	0,00	-	-	-	-

C.4 Vodovody – popis stávajícího stavu

Místní (městská) část Albrechtice

Místní část Albrechtice (520 - 545 m n.m.) má vodovod z r. 1959. Zdrojem je studna hl. 9 m, vydatnost 1,7 l/s. Voda teče gravitačně do místní části.

Místní (městská) část Blažejovice

Místní část Blažejovice je zásobena gravitačně z VDJ Rozsochy 250 m³ (575/571 m n.m.). VDJ je napojen na přivaděč ÚV Vír – Bystřice nad Pernštejnem – Olší.

Místní (městská) část Kundratice

Místní část Kundratice (550 m n.m.) má veřejný vodovod od r. 1993. Obec je samospádem zásobena z VDJ Kundratice 100 m³ (608/604,3 m n.m.), který je napojen na přivaděč ÚV Vír – Žďár nad Sázavou.

Místní (městská) část Rozsochy

Místní část Rozsochy je zásobena gravitačně z VDJ Rozsochy 250 m³ (575/571 m n.m.). VDJ je napojen na přivaděč ÚV Vír – Bystřice nad Pernštejnem – Olší.

V roce 2004 byla realizována rekonstrukce vodovodu k nádraží v celkové délce 1156 m.

Místní (městská) část Vojetín

Obyvatelé místní části jsou zásobeni ze soukromých studní, kvalita vody v nich je dobrá.

C.5 Vodovody – popis návrhového stavu

Místní (městská) část Albrechtice

V případě zhoršení kvality vody ve zdroji bude obec připojena na vodovodní síť místní části Rozsochy.

Vzhledem k technickému stavu části vodovodní sítě se předpokládá částečná obnova (rekonstrukce) vodovodní sítě včetně souvisejících objektů. Dále se navrhuje dostavba vodovodní sítě v lokalitách, kde dosud není vybudována.

Místní (městská) část Blažejovice

Vzhledem k technickému stavu části vodovodní sítě se předpokládá částečná obnova (rekonstrukce) vodovodní sítě včetně souvisejících objektů. Dále se navrhuje dostavba vodovodní sítě v lokalitách, kde dosud není vybudována.

Místní (městská) část Kundratice

Vzhledem k technickému stavu části vodovodní sítě se předpokládá částečná obnova (rekonstrukce) vodovodní sítě včetně souvisejících objektů. Dále se navrhuje dostavba vodovodní sítě v lokalitách, kde dosud není vybudována.

Místní (městská) část Rozsochy

Vzhledem k technickému stavu části vodovodní sítě se předpokládá částečná obnova (rekonstrukce) vodovodní sítě včetně souvisejících objektů. Dále se navrhuje dostavba vodovodní sítě v lokalitách, kde dosud není vybudována.

Místní (městská) část Vojetín

Předpokládá se napojení na vodovodní síť místní části Rozsochy.

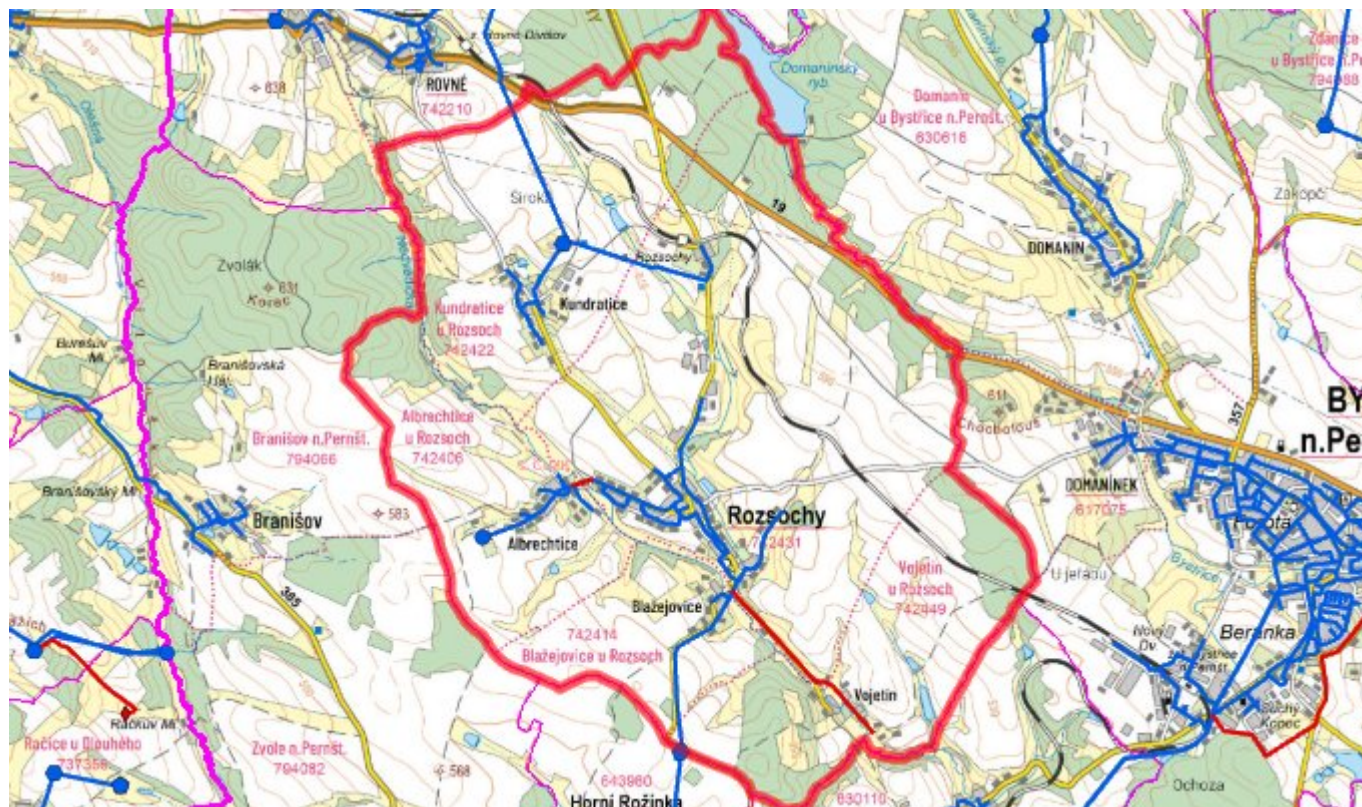
Navrhované zdroje pitné vody

V místní části Albrechtice a Vojetín se uvažuje s napojením na ÚV Vír přes místní část Rozsochy.

Časový harmonogram

V oblasti zásobování pitnou vodou se pro obec Rozsochy realizace navrhovaných opatření předpokládá do r. 2030.

C.7 Mapa



D. KANALIZACE A ČOV

D.1 Počet obyvatel připojených na kanalizaci

Název části obce	Počet připojených na kanalizaci						
	2002	2005	2010	2015	2020	2025	2030
Albrechtice	0	0	0	0	0	65	58
Blažejovice	0	0	0	0	0	58	60
Kundratice	48	48	48	48	0	89	86
Rozsochy	370	370	370	442	435	428	420
Vojetín	0	0	0	-	-	-	-

D.2 Počet obyvatel připojených na ČOV

Název části obce	Počet připojených na ČOV						
	2002	2005	2010	2015	2020	2025	2030
Albrechtice	0	0	0	0	0	65	58
Blažejovice	0	0	0	0	0	58	60
Kundratice	0	0	0	0	0	89	86
Rozsochy	370	370	370	442	435	428	420
Vojetín	0	0	0	0	0	0	0

D.3 Bilanční údaje

Položka	Jednotka	Název části obce	2002	2005	2010	2015	2020	2025	2030
Produkce komunálních OV	m ³ /den	Albrechtice	0,00	0,00	0,00	-	-	-	-
		Blažejovice	0,00	0,00	0,00	-	-	-	-
		Kundratice	0,00	0,00	0,00	-	-	-	-
		Rozsochy	0,00	0,00	0,00	-	-	-	-
		Vojetín	0,00	0,00	0,00	-	-	-	-
Produkce komunálního znečištění	kg/den	Albrechtice	0,00	0,00	0,00	-	-	-	-
		Blažejovice	0,00	0,00	0,00	-	-	-	-
		Kundratice	0,00	0,00	0,00	-	-	-	-
		Rozsochy	0,00	0,00	0,00	-	-	-	-
		Vojetín	0,00	0,00	0,00	-	-	-	-
Produkce průmyslových OV	m ³ /den	Albrechtice	-	-	-	-	-	-	-
		Blažejovice	-	-	-	-	-	-	-
		Kundratice	-	-	-	-	-	-	-
		Rozsochy	-	-	-	-	-	-	-
		Vojetín	-	-	-	-	-	-	-

Produkce znečištění průmyslových OV	kg/den	Albrechtice	-	-	-	-	-	-	-
		Blažejovice	-	-	-	-	-	-	-
		Kundratice	-	-	-	-	-	-	-
		Rozsochy	-	-	-	-	-	-	-
		Vojetín	-	-	-	-	-	-	-

D.5 Kanalizace – popis stávajícího stavu

Místní (městská) část Albrechtice

Místní část nemá v současnosti vybudovanou veřejnou kanalizační síť odpadní vody odtékají bez jakéhokoliv předčištění nebo po předčištění v biologických septicích přímo do vodního toku Nedvědička. U části rodinných domků jsou odpadní vody zachycovány do bezodtokových jímek.

V místní části není vybudovaná čistírna odpadních vod.

Místní (městská) část Blažejovice

Místní část nemá v současnosti vybudovanou veřejnou kanalizační síť. Odpadní vody odtékají bez jakéhokoliv předčištění nebo po předčištění v biologických septicích přímo do vodního toku Nedvědička. U části rodinných domků jsou odpadní vody zachycovány do bezodtokových jímek.

V místní části není vybudovaná čistírna odpadních vod.

Místní (městská) část Kundratice

Místní část má vybudovanou veřejnou jednotnou kanalizační síť. Odpadní vody odtékají bez jakéhokoliv předčištění nebo po předčištění v biologických septicích jednotnou kanalizací nebo přímo do místního vodního toku a dále do Nedvědičky. U části rodinných domků jsou odpadní vody zachycovány do bezodtokových jímek.

V místní části není vybudovaná čistírna odpadních vod.

Místní (městská) část Rozsochy

V místní části byla vybudována jednotná kanalizační síť, jejíž celková délka činí cca 3944 m a je z betonu profilů DN 300 až DN 600 mm. Celá kanalizační síť je svedena na stávající ČOV v obci.

V obci je vybudována funkční mechanicko biologická čistírna odpadních vod pro 1100 EO.

ČOV se skládá z následujících technologických celků:

- dešťový oddělovač
- vertikální lapák písku LPV 80
- jemné ručně stírané česle
- aktivační nádrž - oxidační příkop OP 260
- čtvercová vertikální dosazovací nádrž
- uskladňovací nádrž kalu

Vzhledem k technickému stavu zařízení je nutná intenzifikace ČOV.

V současnosti napojené obce (místní části): Rozsochy

Místní (městská) část Vojetín

Místní část nemá veřejnou kanalizační síť. Odpadní vody odtékají bez jakéhokoliv předčištění nebo po předčištění v biologických septicích přímo do vodního toku, rybníka nebo jsou zachycovány do bezodtokých jímek.

V místní části není vybudovaná čistírna odpadních vod.

D.6 Kanalizace – popis návrhového stavu

Místní (městská) část Albrechtice

V místní části je uvažováno s výstavbou nové kanalizační sítě, odvádějící pouze splaškové odpadní vody. Splašky budou odváděny sběračem na ČOV Rozsochy.

Pokud nebude zajištěno napojení na ČOV Rozsochy, budou vzhledem k nízkému počtu obyvatel odpadní vody z jednotlivých domácností zneškodňovány individuálním způsobem (např. domovní čistírny odpadních vod, jímky na vyvážení).

Místní (městská) část Blažejovice

Navrhujeme vybudovat novou splaškovou kanalizaci a kanalizační sběrač, který bude odvádět splaškové vody na ČOV Rozsochy.

Pokud nebude zajištěno napojení na ČOV Rozsochy, budou vzhledem k nízkému počtu obyvatel odpadní vody z jednotlivých domácností zneškodňovány individuálním způsobem (např. domovní čistírny odpadních vod, jímky na vyvážení).

Místní (městská) část Kundratice

Navrhujeme vybudovat novou splaškovou kanalizaci a kanalizační sběrač, který bude odvádět splaškové vody na ČOV Rozsochy. Stavající jednotná kanalizace bude plnit funkci dešťové kanalizace.

Pokud nebude zajištěno napojení na ČOV Rozsochy, budou vzhledem k nízkému počtu obyvatel odpadní vody z jednotlivých domácností zneškodňovány individuálním způsobem (např. domovní čistírny odpadních vod, jímky na vyvážení).

Místní (městská) část Rozsochy

Vzhledem k technickému stavu části kanalizační sítě se předpokládá částečná obnova (rekonstrukce) kanalizační sítě včetně souvisejících objektů. Dále se navrhuje dostavba kanalizační sítě v lokalitách, kde dosud není vybudována, a výstavba oddílné splaškové kanalizace v lokalitách, kde je to technicky možné.

Stávající ČOV bude intenzifikována.

V současnosti napojené obce (místní části): Rozsochy

Nově napojené obce (místní části): Albrechtice, Blažejovice, Kundratice

Návrhový svoz z obcí (místních částí): Vojetín

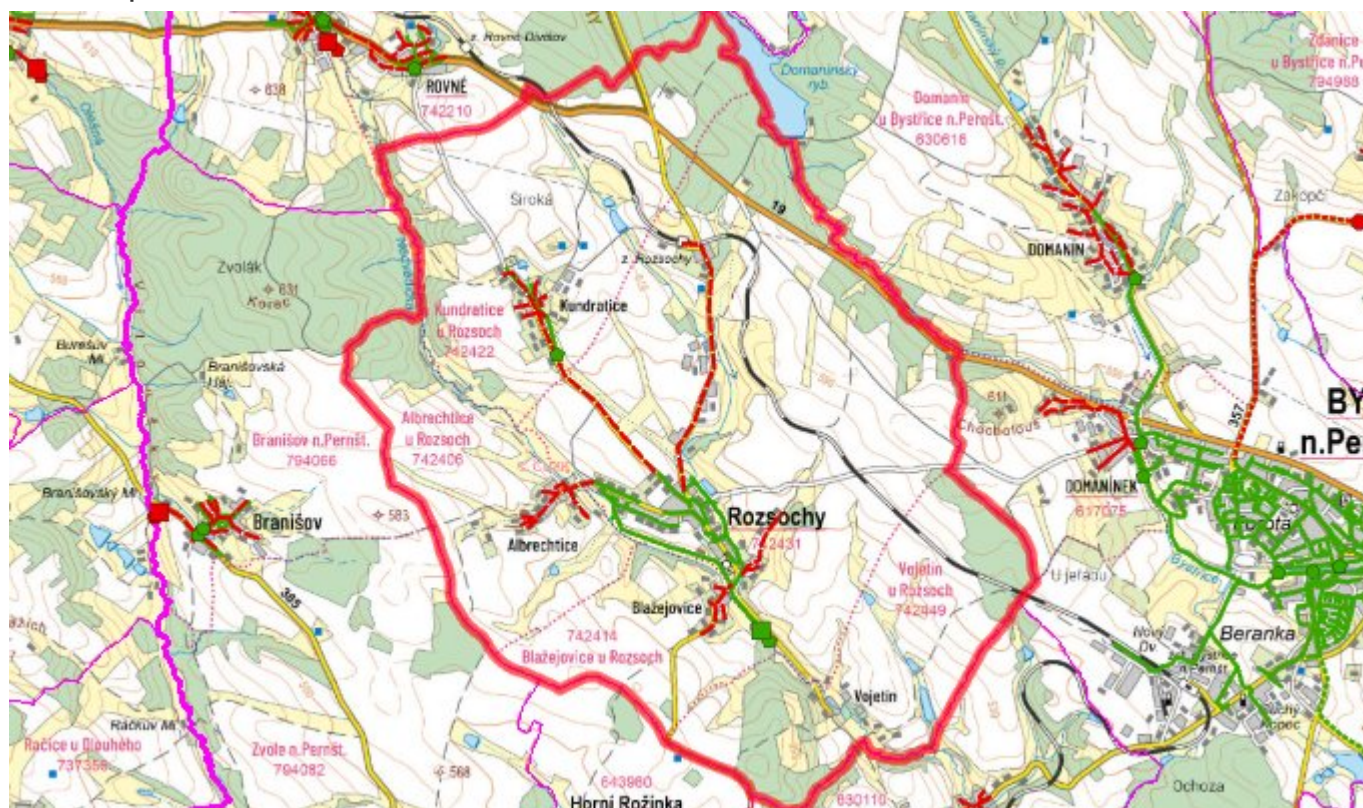
Místní (městská) část Vojetín

Vzhledem k nízkému počtu obyvatel budou odpadní vody z jednotlivých domácností zneškodňovány individuálním způsobem (např. domovní čistírny odpadních vod, jímky na vyvážení).

Časový harmonogram

V oblasti odkanalizování a čištění odpadních vod se pro obec Rozsochy realizace navrhovaných opatření předpokládá do r. 2030.

D.7 Mapa



E. EKONOMICKÁ ČÁST

Součástí PRVKUK není řešení problematiky imisních limitů ukazatelů přípustného znečištění povrchových vod dle přílohy 3 Nařízení vlády 61/2003 Sb. V nákladech na čistírny odpadních vod není počítáno s investicí do technologií, které zabezpečí splnění těchto limitů. Imisními limity se zabývají jednotlivé Plány povodí.

E.1 Předpokládané investiční náklady v letech 2015–2030 [tis. Kč]

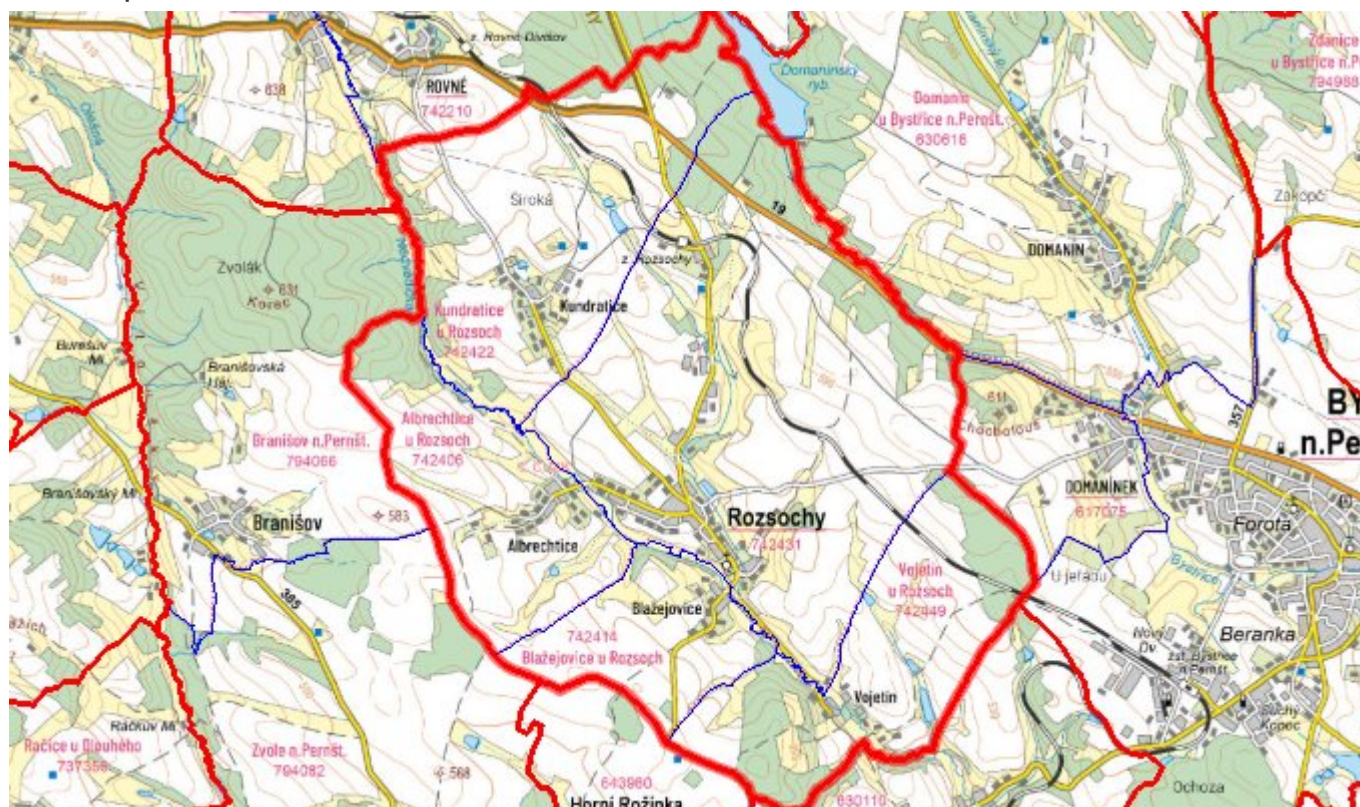
Název části obce	Typ investice		
	Vodovody	Kanalizace	Celkem
Albrechtice	2 000,0	8 000,0	10 000,0

Blažejovice	-	5 000,0	5 000,0
Kundratice	6 003,0	12 000,0	18 003,0
Rozsochy	14 668,0	14 995,0	29 663,0
Vojetín	2 000,0	-	2 000,0
Obec Rozsochy celkem	24 671,0	39 995,0	64 666,0

E.2 Investiční náklady v letech 2001–2014 [tis. Kč]

Název části obce	Typ investice		
	Vodovody	Kanalizace	Celkem
Albrechtice	-	-	-
Blažejovice	-	-	-
Kundratice	-	-	-
Rozsochy	-	-	-
Vojetín	-	-	-
Obec Rozsochy celkem	-	-	-

E.3 Mapa



F. AKTUALIZACE

Datum projednání	Číslo projednání	Typ projednání	Popis
1. 1. 2021	2021	administrativní opatření	Oprava evidenčních údajů v oblasti odkanalizování a čištění odpadních vod podle skutečnosti.
15. 12. 2015	0646/07/2015/ZK	usnesení zastupitelstva	Schválení komplexní aktualizace PRVKUK v roce 2015. Došlo ke sjednocení karet na úroveň obce.