

Chotěboř - CZ063.3601.6104.134 - stav 1. 1. 2021

A. OBEC

Chotěboř

Číslo obce PRVKUK	134
Kód obce PRVKUK	CZ063.3601.6104.134
Kód obce	568759
Číslo ORP (ČSÚ) Název ORP	931 (6104) Chotěboř
Číslo POU Název POU	1970 Chotěboř



Členění obce

Úplný kód části obce PRVKUK	Název části obce	Kód části obce PRVKUK	Kód části obce RÚIAN
CZ063.3601.6104.134.01	Chotěboř	40950	409502
CZ063.3601.6104.134.02	Bílek	05287	52876
CZ063.3601.6104.134.03	Dobkov	12304	123048
CZ063.3601.6104.134.04	Klouzovy	10268	102687
CZ063.3601.6104.134.06	Počátky	12305	123056
CZ063.3601.6104.134.07	Příjemky	13598	135984
CZ063.3601.6104.134.08	Rankov	13929	139297
CZ063.3601.6104.134.09	Střížov	15805	158054

Úplný kód části obce PRVKUK	Název části obce	Kód části obce PRVKUK	Kód části obce RÚIAN
CZ063.3601.6104.134.10	Svinný	16087	160873

B. CHARAKTERISTIKA OBCE

B.1 Základní informace o obci

Město Chotěboř leží severovýchodně od Havlíčkova Brodu. Město má městské části Bílek, Dobkov, Chotěboř, Klouzovy, Počátky včetně osady Marieves, Příjemky, Rankov, Strážov a Svinný.

Městská část Chotěboř se částečně nachází v CHKO Železné hory.

B.2 Demografický vývoj (prognóza)

Název části obce	Obyvatelé	Počet obyvatel						
		2002	2005	2010	2015	2020	2025	2030
Bílek	Trvale bydlící	316	315	315	274	254	234	213
	Přechodně bydlící	0	0	0	0	0	0	0
	Celkem	316	315	315	274	254	234	213
Dobkov	Trvale bydlící	102	102	102	106	104	102	99
	Přechodně bydlící	0	0	0	0	0	0	0
	Celkem	102	102	102	106	104	102	99
Chotěboř	Trvale bydlící	8 513	8 496	8 493	8 432	8 451	8 460	8 440
	Přechodně bydlící	0	0	0	0	0	0	0
	Celkem	8 513	8 496	8 493	8 432	8 451	8 460	8 440
Klouzovy	Trvale bydlící	71	71	71	65	60	54	49
	Přechodně bydlící	0	0	0	0	0	0	0
	Celkem	71	71	71	65	60	54	49
Počátky	Trvale bydlící	166	166	166	152	144	137	129
	Přechodně bydlící	0	0	0	0	0	0	0
	Celkem	166	166	166	152	144	137	129

Příjemky	Trvale bydlící	82	82	82	176	169	162	154
	Přechodně bydlící	0	0	0	0	0	0	0
	Celkem	82	82	82	176	169	162	154
Rankov	Trvale bydlící	141	141	141	143	141	138	134
	Přechodně bydlící	0	0	0	0	0	0	0
	Celkem	141	141	141	143	141	138	134
Střížov	Trvale bydlící	146	146	146	110	99	87	76
	Přechodně bydlící	0	0	0	0	0	0	0
	Celkem	146	146	146	110	99	87	76
Svinný	Trvale bydlící	222	222	221	228	227	225	222
	Přechodně bydlící	0	0	0	0	0	0	0
	Celkem	222	222	221	228	227	225	222

B.3 Vývoj počtu obyvatel v obci (ČSÚ)

Obec
Chotěboř

C. VODOVODY

C.1 Počet obyvatel připojených na vodovod

Název části obce	Počet připojených na vodovod						
	2002	2005	2010	2015	2020	2025	2030
Bílek	316	315	315	270	250	230	210
Dobkov	102	102	102	100	98	95	94
Chotěboř	8 506	8 496	8 493	8 350	8 370	8 370	8 360
Klouzovy	71	71	71	60	55	50	45
Počátky	166	166	166	135	130	125	120
Příjemky	81	81	81	160	155	155	154
Rankov	141	141	141	130	130	130	128

Střížov	40	58	88	85	80	70	65
Svinný	222	222	221	210	210	208	208

C.2 Bilanční údaje

Položka	Jednotka	Název části obce	2002	2005	2010	2015	2020	2025	2030
Průměrná potřeba vody	m ³ /den	Bílek	39	39	41	-	-	-	-
		Dobkov	11	13	16	-	-	-	-
		Chotěboř	1 398	1 466	1 619	-	-	-	-
		Klouzovy	8	20	40	-	-	-	-
		Počátky	19	28	42	-	-	-	-
		Příjemky	9	9	10	-	-	-	-
		Rankov	16	22	32	-	-	-	-
		Střížov	5	16	36	-	-	-	-
		Svinný	26	35	50	-	-	-	-
		Maximální potřeba vody	m ³ /den	Bílek	58	59	61	-	-
Dobkov	17			20	24	-	-	-	-
Chotěboř	1 887			1 980	2 185	-	-	-	-
Klouzovy	12			30	61	-	-	-	-
Počátky	29			42	63	-	-	-	-
Příjemky	13			14	16	-	-	-	-
Rankov	24			33	48	-	-	-	-
Střížov	7			25	54	-	-	-	-
Svinný	40			53	75	-	-	-	-
Voda specifická z VVR	l/os x den			Bílek	123,00	123,99	129,98	-	-
		Dobkov	112,40	129,50	155,24	-	-	-	-
		Chotěboř	164,30	171,21	190,75	-	-	-	-
		Klouzovy	108,60	260,70	568,29	-	-	-	-
		Počátky	116,30	172,98	254,32	-	-	-	-
		Příjemky	110,30	117,21	128,80	-	-	-	-
		Rankov	114,90	150,81	226,03	-	-	-	-
		Střížov	115,60	300,90	406,37	-	-	-	-
		Svinný	119,30	153,39	225,86	-	-	-	-
		Voda specifická z VFC	l/os x den	Bílek	123,00	120,10	118,30	-	-
Dobkov	112,40			109,90	108,20	-	-	-	-
Chotěboř	164,30			160,10	157,40	-	-	-	-
Klouzovy	108,60			106,10	104,50	-	-	-	-
Počátky	116,30			113,60	111,80	-	-	-	-
Příjemky	110,30			107,80	106,20	-	-	-	-
Rankov	114,90			112,30	110,50	-	-	-	-
Střížov	115,60			111,20	106,30	-	-	-	-
Svinný	119,30			116,50	114,70	-	-	-	-

Voda specifická z VFD	l/os x den	Bílek	98,80	95,90	94,00	-	-	-	-
		Dobkov	85,80	83,30	81,60	-	-	-	-
		Chotěboř	142,40	138,20	135,40	-	-	-	-
		Klouzovy	82,60	80,10	78,50	-	-	-	-
		Počátky	92,20	89,50	87,70	-	-	-	-
		Příjemky	83,80	81,30	79,70	-	-	-	-
		Rankov	88,80	86,20	84,40	-	-	-	-
		Střížov	89,20	86,60	84,80	-	-	-	-
		Svinný	95,10	92,30	90,40	-	-	-	-
Voda specifická z VFO	l/os x den	Bílek	24,20	24,20	24,30	-	-	-	-
		Dobkov	26,60	26,60	26,60	-	-	-	-
		Chotěboř	21,90	21,90	22,00	-	-	-	-
		Klouzovy	26,00	26,00	26,00	-	-	-	-
		Počátky	24,10	24,10	24,10	-	-	-	-
		Příjemky	26,50	26,50	26,50	-	-	-	-
		Rankov	26,10	26,10	26,10	-	-	-	-
		Střížov	26,40	24,60	21,50	-	-	-	-
		Svinný	24,20	24,20	24,30	-	-	-	-
Voda specifická z VNF	l/os x den	Bílek	0,00	3,89	11,68	-	-	-	-
		Dobkov	0,00	19,60	47,04	-	-	-	-
		Chotěboř	0,00	11,11	33,35	-	-	-	-
		Klouzovy	0,00	154,60	463,79	-	-	-	-
		Počátky	0,00	59,38	142,52	-	-	-	-
		Příjemky	0,00	9,41	22,60	-	-	-	-
		Rankov	0,00	38,51	115,53	-	-	-	-
		Střížov	0,00	189,70	300,07	-	-	-	-
		Svinný	0,00	36,89	111,16	-	-	-	-

C.4 Vodovody – popis stávajícího stavu

Místní (městská) část Bílek

Městská část (540 – 527 m n.m.) má vybudovaný veřejný vodovod, který je součástí skupinového vodovodu Želivka – Podmoklany (podzemní zdroje Podmoklany a okolí). Zásobovací řady vodovodu jsou napojeny na propojovací a zásobovací řady skupinového vodovodu Želivka – Podmoklany procházející Bílkem. Vodovod je tlakově ovládán VDJ Homole 3 x 900 m³ + 1 x 1000 m³ (588,6/583,8 m n.m.).

Místní (městská) část Dobkov

Městská část (551 – 540 m n.m.) má vybudovaný veřejný vodovod, který je součástí Skupinového vodovodu Želivka – Podmoklany (podzemní zdroje Podmoklany a okolí). Zásobovací řady vodovodu jsou napojeny na propojovací a zásobovací řady skupinového vodovodu Želivka – Podmoklany procházející kolem Dobkova. Vodovod je tlakově ovládán VDJ Homole.

Místní (městská) část Chotěboř

Městská část Chotěboř (556 – 484 m n.m.) je zásobována pitnou vodou z veřejného vodovodu, který je napojen na skupinový vodovod Želivka – Podmoklany. Hlavním zdrojem vody tohoto vodovodu jsou podzemní zdroje hydrogeologického křídového útvaru „Dlouhá Mez“. Zdroje jsou situovány pod Železnými horami, především v oblasti Podmoklan, Studence, Kladrub a Lhůty. Svodnými řady je voda soustředěna v čerpací stanici Podmoklany, odtud je čerpána do vodojemů Homole. Vodovod je tlakově ovládán VDJ Homole. Rozvodná síť je rozdělena do šesti tlakových pásem. Z VDJ Homole jsou dále zásobovány tři cílové lokality (Hlinsko a okolní obce, Chotěboř a okolní obce a Havlíčkův Brod s Přibyslaví a okolními obcemi). Dalším velkým zdrojem skupinový vodovod Želivka – Podmoklany je vodárenská nádrž Švihov (úpravna vody Želivka). Tento zdroj vody nelze přímo do Chotěboře dodávat.

Místní (městská) část Klouzovy

Městská část Klouzovy (517–510 m n.m.) je zásobena podzemní pitnou vodou z veřejného vodovodu, který je napojen na skupinový vodovod Želivka – Podmoklany. Přívodný řad do Klouzov je napojen na rozvodné vodovodní řady městské části Chotěboř (tlakové pásmo vodojemu Homole). Stejným vodovodním řadem jsou dále zásobovány obce Nejepín a Vepřívky.

Místní (městská) část Počátky

Městská část Počátky (582 – 570 m n.m.) má vybudovaný veřejný vodovod s napojením na skupinový vodovod Želivka – Podmoklany. Voda do spotřebišť je přivedena z VDJ Počátky. Osada Marieves (573 – 560 m n.m.) má vybudovaný veřejný vodovod napojený přívodním řadem na VDJ Počátky 2 x 150 m³ (612,0 m n.m.). Zdrojem vody je skupinový vodovod Želivka – Podmoklany.

Místní (městská) část Příjemky

Městská část Příjemky (573 – 560 m n.m.) má vybudovaný veřejný vodovod napojený přívodním řadem na vodojem Počátky. Zdrojem vody je skupinový vodovod Želivka – Podmoklany.

Místní (městská) část Rankov

Městská část Rankov (577 – 550 m n.m.) je zásobována pitnou vodou z veřejného vodovodu s napojením na skupinový vodovod Želivka – Podmoklany. Napojení je provedeno prostřednictvím rozvodných řadů městské části Chotěboř (tlakové pásmo VDJ Homole). Stejným vodovodním řadem je zásobována městská část Svinný.

Místní (městská) část Střížov

Městská část Střížov (586 – 564 m n.m.) má vybudovaný veřejný vodovod napojený na rozvodnou síť osady Hájek. Řídícím vodojemem je VDJ Počátky.

Místní (městská) část Svinný

Městská část Svinný (564 – 535 m n.m.) je zásobována pitnou vodou z veřejného vodovodu s napojením na skupinový vodovod Želivka – Podmoklany. Napojení je provedeno prostřednictvím rozvodných řadů Chotěboře (tlakové pásmo VDJ Homole).

C.5 Vodovody – popis návrhového stavu

Místní (městská) část Bílek

Vzhledem k technickému stavu části vodovodní sítě se předpokládá částečná obnova (rekonstrukce) vodovodní sítě včetně souvisejících objektů. Dále se navrhuje dostavba vodovodní sítě v lokalitách, kde dosud není vybudována.

Místní (městská) část Dobkov

Vzhledem k technickému stavu části vodovodní sítě se předpokládá částečná obnova (rekonstrukce) vodovodní sítě včetně souvisejících objektů. Dále se navrhuje dostavba vodovodní sítě v lokalitách, kde dosud není vybudována.

Stávající způsob zásobování pitnou vodou nevyhovuje z důvodu technického stavu části vodovodního řadu SV Želivka – Podmoklany (je předpoklad jeho zrušení). Je proto navrženo jiné místo napojení pro odběr pitné vody Dobkova a okolí.

Dále se předpokládá rekonstrukce čerpací stanice Dobkov s napojením na dispečink VaK.

Místní (městská) část Chotěboř

Vzhledem k technickému stavu části vodovodní sítě se předpokládá částečná obnova (rekonstrukce) vodovodní sítě včetně souvisejících objektů. Dále se navrhuje dostavba vodovodní sítě v lokalitách, kde dosud není vybudována.

Místní (městská) část Klouzovy

Vzhledem k technickému stavu části vodovodní sítě se předpokládá částečná obnova (rekonstrukce) vodovodní

sítě včetně souvisejících objektů. Dále se navrhuje dostavba vodovodní sítě v lokalitách, kde dosud není vybudována.

Místní (městská) část Počátky včetně osady Marieves

Vzhledem k technickému stavu části vodovodní sítě se předpokládá částečná obnova (rekonstrukce) vodovodní sítě včetně souvisejících objektů. Dále se navrhuje dostavba vodovodní sítě v lokalitách, kde dosud není vybudována.

Místní (městská) část Příjemky

Vzhledem k technickému stavu části vodovodní sítě se předpokládá částečná obnova (rekonstrukce) vodovodní sítě včetně souvisejících objektů. Dále se navrhuje dostavba vodovodní sítě v lokalitách, kde dosud není vybudována.

Místní (městská) část Rankov

Vzhledem k technickému stavu části vodovodní sítě se předpokládá částečná obnova (rekonstrukce) vodovodní sítě včetně souvisejících objektů. Dále se navrhuje dostavba vodovodní sítě v lokalitách, kde dosud není vybudována.

Místní (městská) část Strážov

Vzhledem k technickému stavu části vodovodní sítě se předpokládá částečná obnova (rekonstrukce) vodovodní sítě včetně souvisejících objektů. Dále se navrhuje dostavba vodovodní sítě v lokalitách, kde dosud není vybudována.

Místní (městská) část Svinný

Vzhledem k technickému stavu části vodovodní sítě se předpokládá částečná obnova (rekonstrukce) vodovodní sítě včetně souvisejících objektů. Dále se navrhuje dostavba vodovodní sítě v lokalitách, kde dosud není vybudována.

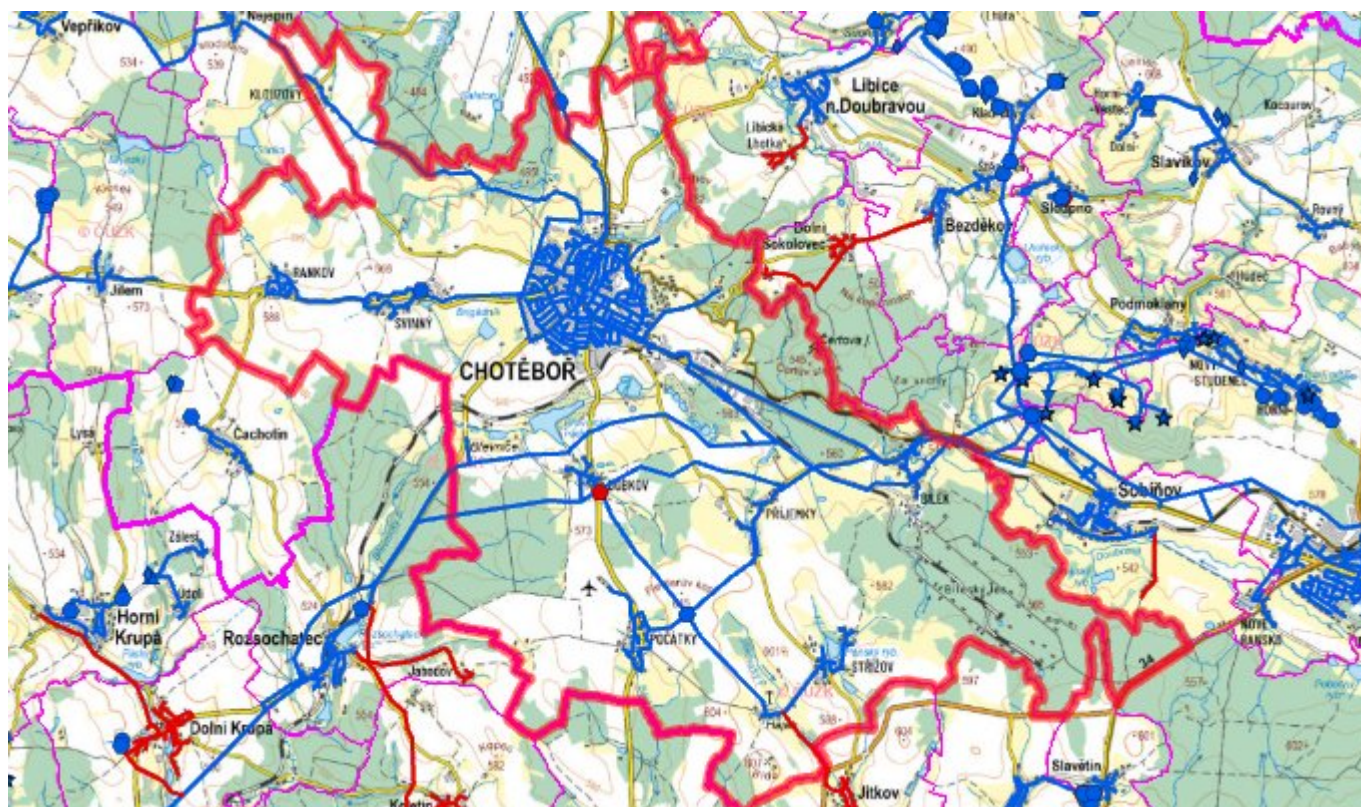
Navrhované zdroje pitné vody

S novými vodními zdroji se neuvažuje.

Časový harmonogram

V oblasti zásobování pitnou vodou se pro město Chotěboř realizace navrhovaných opatření předpokládá do r. 2030.

C.7 Mapa



D. KANALIZACE A ČOV

D.1 Počet obyvatel připojených na kanalizaci

Název části obce	Počet připojených na kanalizaci						
	2002	2005	2010	2015	2020	2025	2030
Bílek	158	158	158	260	240	230	210
Dobkov	0	0	0	0	0	100	99
Chotěboř	8 478	8 475	8 472	8 432	8 451	8 460	8 440
Klouzovy	0	0	0	0	0	0	0
Počátky	0	0	0	0	0	137	129
Příjemky	0	0	0	0	0	155	154
Rankov	0	0	0	0	0	130	128
Střížov	0	0	0	0	0	70	65
Svinný	0	0	210	0	227	225	222

D.2 Počet obyvatel připojených na ČOV

Název části obce	Počet připojených na ČOV						
	2002	2005	2010	2015	2020	2025	2030
Bílek	0	0	0	260	240	230	210
Dobkov	0	0	0	0	0	100	99
Chotěboř	8 478	8 475	8 472	8 432	8 451	8 460	8 440
Klouzovy	0	0	0	0	0	0	0
Počátky	0	0	0	0	0	137	129
Příjemky	0	0	0	0	0	155	154
Rankov	0	0	0	0	0	130	128
Střížov	0	0	0	0	0	70	65
Svinný	0	0	0	0	227	225	222

D.3 Bilanční údaje

Položka	Jednotka	Název části obce	2002	2005	2010	2015	2020	2025	2030
Produkce komunálních OV	m ³ /den	Bílek	0,00	0,00	0,00	-	-	-	-
		Dobkov	0,00	0,00	0,00	-	-	-	-
		Chotěboř	127,70	127,44	127,40	-	-	-	-
		Klouzovy	0,00	0,00	0,00	-	-	-	-
		Počátky	0,00	0,00	0,00	-	-	-	-
		Příjemky	0,00	0,00	0,00	-	-	-	-
		Rankov	0,00	0,00	0,00	-	-	-	-
		Střížov	0,00	0,00	0,00	-	-	-	-
		Svinný	0,00	0,00	0,00	-	-	-	-
		Produkce komunálního znečištění	kg/den	Bílek	0,00	0,00	0,00	-	-
Dobkov	0,00			0,00	0,00	-	-	-	-
Chotěboř	506,52			505,51	505,33	-	-	-	-
Klouzovy	0,00			0,00	0,00	-	-	-	-
Počátky	0,00			0,00	0,00	-	-	-	-
Příjemky	0,00			0,00	0,00	-	-	-	-
Rankov	0,00			0,00	0,00	-	-	-	-
Střížov	0,00			0,00	0,00	-	-	-	-
Svinný	0,00			0,00	0,00	-	-	-	-

Produkce průmyslových OV	m ³ /den	Bílek	-	-	-	-	-	-	-
		Dobkov	-	-	-	-	-	-	-
		Chotěboř	59,24	59,24	59,24	-	-	-	-
		Klouzovy	-	-	-	-	-	-	-
		Počátky	-	-	-	-	-	-	-
		Příjemky	-	-	-	-	-	-	-
		Rankov	-	-	-	-	-	-	-
		Střížov	-	-	-	-	-	-	-
		Svinný	-	-	-	-	-	-	-
Produkce znečištění průmyslových OV	kg/den	Bílek	-	-	-	-	-	-	-
		Dobkov	-	-	-	-	-	-	-
		Chotěboř	92,76	92,76	92,76	-	-	-	-
		Klouzovy	-	-	-	-	-	-	-
		Počátky	-	-	-	-	-	-	-
		Příjemky	-	-	-	-	-	-	-
		Rankov	-	-	-	-	-	-	-
		Střížov	-	-	-	-	-	-	-
		Svinný	-	-	-	-	-	-	-

D.5 Kanalizace – popis stávajícího stavu

Místní (městská) část Bílek

Městská část Bílek má vybudovanou jednotnou kanalizační síť, v některých úsecích je historicky oddílná. Odpadní vody jsou shromažďovány v čerpací stanici Bílek, po hrubém předčištění jsou výtlačným potrubím přečerpávány do jednotné kanalizace městské části Chotěboř, která je ukončena ČOV. Kanalizační síť je zatěžována velkými přítoky dešťových a balastních odpadních vod.

Místní (městská) část Dobkov

Městská část Dobkov nemá v současnosti vybudovaný systém veřejné kanalizace. Splaškové vody jsou po předčištění v biologických septicích jsou vypouštěny do vod povrchových. V městské části není vybudována čistírna odpadních vod.

Místní (městská) část Chotěboř

Městská část Chotěboř má vybudovanou jednotnou kanalizační síť. Odpadní vody jsou odváděny touto kanalizační sítí na ČOV Chotěboř. Vzhledem k nemožnosti odlehčení na kanalizaci (možnost je až těsně u ČOV) je kanalizační síť hydraulicky přetěžována. Ve spodní části odkanalizovaného území byla proto kapacita sběračů posílena paralelními stokami. Do kanalizační sítě a následně na ČOV jsou přečerpávány odpadní vody z místní části Bílek a z průmyslové zóny Chotěboř.

Stávající ČOV je řešena jako mechanicko-biologická s anaerobní stabilizací kalu. V letech 2009 a následně 2013 proběhly na ČOV zásadní rekonstrukce aeračního systému a ČOV byla osazena řídicím systémem. Na ČOV je prováděno chemické odstraňování fosforu. Součástí ČOV je na odtoku stabilizační rybník.

V současnosti napojené obce (městské části): Chotěboř, Bílek

Nově napojené obce (městské části): Příjemky, Marieves, Dobkov, Počátky, Svinný, Rankov, Střížov

Návrhový svaz z obcí (městských částí): není

Místní (městská) část Klouzovy

Městská část Klouzovy nemá v současnosti vybudovaný systém veřejné kanalizace. Splaškové vody jsou po předčištění v biologických septicích zaústěny do vodního toku.

V městské části není vybudována čistírna odpadních vod.

Místní (městská) část Počátky

Městská část Počátky nemá v současnosti vybudovaný systém veřejné kanalizace. Odpadní vody jsou po předčištění v biologických septicích vypouštěny do vodního toku.

V městské části není vybudována čistírna odpadních vod.

Osada Marieves nemá v současnosti vybudovaný systém veřejné kanalizace. Splaškové vody z větší části odtékají po předčištění v biologických septicích do vodního toku. Zbylé odpadní vody jsou zachycovány v bezodtokých jímkách.

V osadě není vybudována čistírna odpadních vod.

Místní (městská) část Příjemky

Městská část Příjemky nemá v současnosti vybudovaný systém veřejné kanalizace. Splaškové vody z větší části odtékají po předčištění v biologických septicích do vodního toku. Zbylé odpadní vody jsou zachycovány v bezodtokých jímkách.

V městské části není vybudována čistírna odpadních vod.

Místní (městská) část Rankov

Městská část Rankov nemá v současnosti vybudovaný systém veřejné kanalizace. Splaškové vody z převážné části jsou zachycovány v bezodtokých jímkách. Zbylé odpadní vody odtékají po předčištění v biologických septicích do vodního toku.

V městské části není vybudována čistírna odpadních vod.

Místní (městská) část Střížov

Městská část Střížov nemá v současnosti vybudovaný systém veřejné kanalizace. Splaškové vody jsou po předčištění v biologických septicích odváděny do vodního toku.

V městské části není vybudována čistírna odpadních vod.

Místní (městská) část Svinný

Městská část Svinný nemá v současnosti vybudovaný systém veřejné kanalizace. Splaškové vody z větší části obce odtékají po předčištění v biologických septicích do vodního toku. Zbylé odpadní vody jsou zachycovány v bezodtokých jímkách.

V městské části není vybudována čistírna odpadních vod.

D.6 Kanalizace – popis návrhového stavu

Místní (městská) část Bílek

Uvažuje se s dobudováním oddílné kanalizace.

Místní (městská) část Dobkov

V Dobkově je uvažováno s výstavbou nové oddílné kanalizace, odvádějící pouze splaškové vody. Splašky budou odváděny na ČOV Chotěboř.

Pokud nebude zajištěno napojení na čistírnu odpadních vod, budou vzhledem k nízkému počtu obyvatel odpadní vody z jednotlivých domácností zneškodňovány individuálním způsobem (např. domovní čistírny odpadních vod, jímky na vyvážení).

Místní (městská) část Chotěboř

Vzhledem k technickému stavu části kanalizační sítě se předpokládá částečná obnova (rekonstrukce) kanalizační sítě včetně souvisejících objektů (např. dešťová zdrž). Dále se navrhuje dostavba kanalizační sítě v lokalitách, kde dosud není vybudována.

V současnosti napojené obce (městské části): Chotěboř, Bílek

Nově napojené obce (městské části): Příjemky, Marieves, Dobkov, Počátky, Svinný, Rankov, Střížov

Návrhový svaz z obcí (městských částí): Klouzovy

Místní (městská) část Klouzovy

Vzhledem k nízkému počtu obyvatel budou odpadní vody z jednotlivých domácností zneškodňovány individuálním způsobem (např. domovní čistírny odpadních vod, jímky na vyvážení).

Místní (městská) část Počátky včetně osady Marieves

V městské části je uvažováno s výstavbou nové oddílné kanalizace, odvádějící pouze splaškové vody. Splašky budou odváděny na ČOV Chotěboř.

Pokud nebude zajištěno napojení na čistírnu odpadních vod, budou vzhledem k nízkému počtu obyvatel odpadní vody z jednotlivých domácností zneškodňovány individuálním způsobem (např. domovní čistírny odpadních vod, jímky na vyvážení).

Místní (městská) část Příjemky

V Příjemkách je uvažováno s výstavbou nové oddílné kanalizace, odvádějící pouze splaškové vody. Splašky budou odváděny na ČOV Chotěboř.

Pokud nebude zajištěno napojení na čistírnu odpadních vod, budou vzhledem k nízkému počtu obyvatel odpadní vody z jednotlivých domácností zneškodňovány individuálním způsobem (např. domovní čistírny odpadních vod, jímky na vyvážení).

Místní (městská) část Rankov

V Rankově je uvažováno s výstavbou nové oddílné kanalizace, odvádějící pouze splaškové vody. Splašky budou odváděny na ČOV Chotěboř.

Pokud nebude zajištěno napojení na čistírnu odpadních vod, budou vzhledem k nízkému počtu obyvatel odpadní vody z jednotlivých domácností zneškodňovány individuálním způsobem (např. domovní čistírny odpadních vod, jímky na vyvážení).

Místní (městská) část Strážov

Ve Strážově je uvažováno s výstavbou nové oddílné kanalizace, odvádějící pouze splaškové vody. Splašky budou odváděny na ČOV Chotěboř.

Pokud nebude zajištěno napojení na čistírnu odpadních vod, budou vzhledem k nízkému počtu obyvatel odpadní vody z jednotlivých domácností zneškodňovány individuálním způsobem (např. domovní čistírny odpadních vod, jímky na vyvážení).

Místní (městská) část Svinný

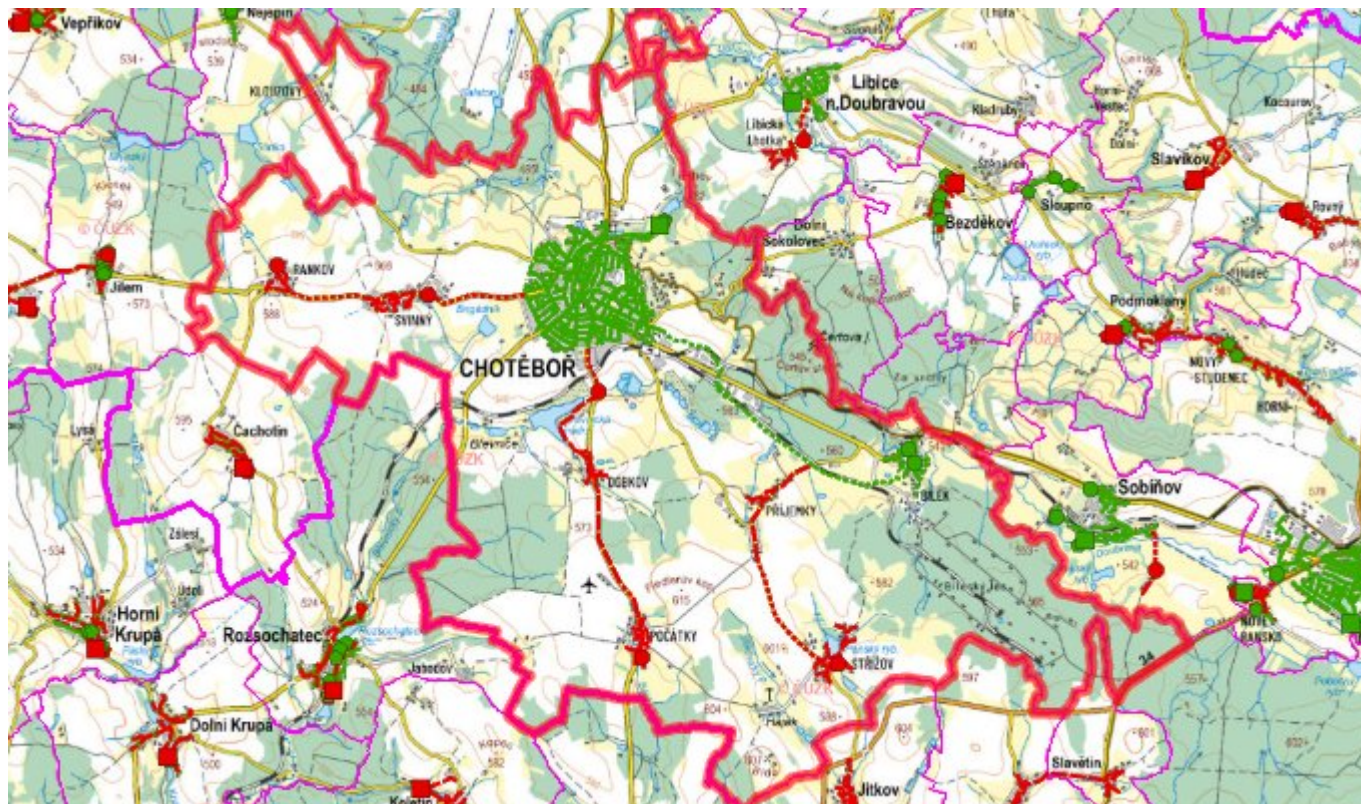
Ve Svinném je uvažováno s výstavbou nové oddílné kanalizace, odvádějící pouze splaškové vody. Splašky budou odváděny na ČOV Chotěboř.

Pokud nebude zajištěno napojení na čistírnu odpadních vod, budou vzhledem k nízkému počtu obyvatel odpadní vody z jednotlivých domácností zneškodňovány individuálním způsobem (např. domovní čistírny odpadních vod, jímky na vyvážení).

Časový harmonogram

V oblasti odkanalizování a čištění odpadních vod se pro město Chotěboř realizace navrhovaných opatření předpokládá do r. 2030.

D.7 Mapa



E. EKONOMICKÁ ČÁST

Součástí PRVKUK není řešení problematiky imisních limitů ukazatelů přípustného znečištění povrchových vod dle přílohy 3 Nařízení vlády 61/2003 Sb. V nákladech na čistírny odpadních vod není počítáno s investicí do technologií, které zabezpečí splnění těchto limitů. Imisními limity se zabývají jednotlivé Plány povodí.

E.1 Předpokládané investiční náklady v letech 2015–2030 [tis. Kč]

Název části obce	Typ investice		
	Vodovody	Kanalizace	Celkem
Bílek	300,0	3 500,0	3 800,0
Dobkov	1 000,0	11 000,0	12 000,0
Chotěboř	1 000,0	3 000,0	4 000,0
Klouzovy	-	-	-
Počátky	-	16 000,0	16 000,0
Příjemky	-	5 000,0	5 000,0
Rankov	-	9 000,0	9 000,0
Střížov	-	15 000,0	15 000,0
Svinný	300,0	12 000,0	12 300,0
Obec Chotěboř celkem	2 600,0	74 500,0	77 100,0

Datum projednání	Číslo projednání	Typ projednání	Popis
1. 1. 2021	2021	administrativní opatření	Oprava evidenčních údajů podle skutečnosti v oblasti odkanalizování a čištění odpadních vod.
15. 12. 2015	0646/07/2015/ZK	usnesení zastupitelstva	Schválení komplexní aktualizace PRVKUK v roce 2015. Došlo ke sjednocení karet na úroveň obce.