

Polnička - CZ063.3714.6115.709 - stav 8. 9. 2020

A. OBEC

Polnička

Číslo obce PRVKUK	709
Kód obce PRVKUK	CZ063.3714.6115.709
Kód obce	596485
Číslo ORP (ČSÚ) Název ORP	1708 (6115) Žďár nad Sázavou
Číslo POU Název POU	3417 Žďár nad Sázavou



Členění obce

Úplný kód části obce PRVKUK	Název části obce	Kód části obce PRVKUK	Kód části obce RÚIAN
CZ063.3714.6115.709.01	Polnička	12550	125504

B. CHARAKTERISTIKA OBCE

B.1 Základní informace o obci

Obec Polnička se nachází severně od města Žďár nad Sázavou ve vzdálenosti cca 6 km. Obcí protéká řeka Sázava. Rozsah zástavby je v rozmezí 578 - 610 m n.m. Obec Polnička se nachází v CHKO Žďárské vrchy.

B.2 Demografický vývoj (prognóza)

Název části obce	Obyvatelé	Počet obyvatel						
		2002	2005	2010	2015	2020	2025	2030

Polnička	Trvale bydlící	596	595	595	820	850	860	880
	Přechodně bydlící	50	50	50	50	50	50	50
	Celkem	646	645	645	870	900	910	930

B.3 Vývoj počtu obyvatel v obci (ČSÚ)

Obec
Polnička

C. VODOVODY

C.1 Počet obyvatel připojených na vodovod

Název části obce	Počet připojených na vodovod						
	2002	2005	2010	2015	2020	2025	2030
Polnička	590	590	592	820	850	860	880

C.2 Bilanční údaje

Položka	Jednotka	2002	2005	2010	2015	2020	2025	2030
Průměrná potřeba vody	m ³ /den	62	71	87	-	-	-	-
Maximální potřeba vody	m ³ /den	93	106	130	-	-	-	-
Voda specifická z VVR	l/os x den	95,39	100,86	114,59	-	-	-	-
Voda specifická z VFC	l/os x den	85,80	83,60	82,10	-	-	-	-
Voda specifická z VFD	l/os x den	75,70	73,50	72,00	-	-	-	-
Voda specifická z VFO	l/os x den	10,10	10,10	10,10	-	-	-	-
Voda specifická z VNF	l/os x den	9,59	17,26	32,49	-	-	-	-

C.4 Vodovody – popis stávajícího stavu

Obec Polnička má vybudovaný veřejný vodovod. Zdrojem pitné vody je prameniště se 4 studnami. Ze studní je voda svedena do VDJ Polnička 100 m³ (622,9/619,7 m n.m.). Obyvatelé obce jsou vodou zásobeni gravitačně, pouze lokalita „Cihelník“ přes AT stanici. V lokalitě Cihelník byl realizován vodovodní řad v délce 591 m včetně AT stanice. Dále v lokalitě rodinných domů Za Humny byly realizovány vodovodní řady v celkové délce 613 m. V roce 2010 byl rekonstruován vodojem včetně doplnění odradonování. V r. 2014 byl vybudován průzkumný vrt.

C.5 Vodovody – popis návrhového stavu

Předpokládá se napojení nového vrtu.

Vzhledem k technickému stavu vodovodní sítě se předpokládá zkapacitnění vodovodní sítě a její zaokružování. Dále bude v horní části obce osazena automatická tlaková stanice.

Rovněž se navrhuje navýšení kapacity a rozšíření VDJ.

Dále se navrhuje dostavba vodovodní sítě v lokalitách, kde dosud není vybudována.

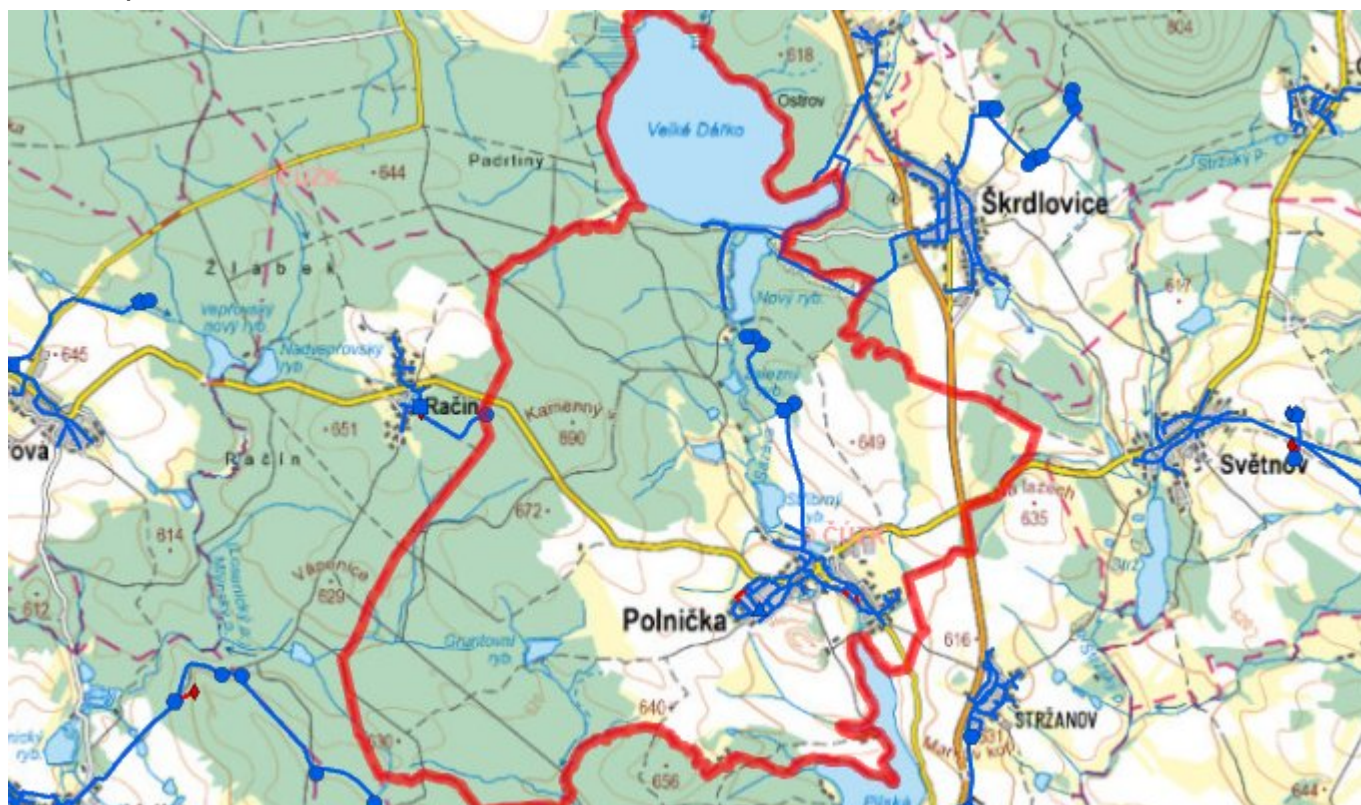
Navrhované zdroje pitné vody

S novými vodními zdroji se uvažuje.

Časový harmonogram

V oblasti zásobování pitnou vodou se pro obec Polnička realizace navrhovaných opatření předpokládá do r. 2030.

C.7 Mapa



D. KANALIZACE A ČOV

D.1 Počet obyvatel připojených na kanalizaci

Název části obce	Počet připojených na kanalizaci						
	2002	2005	2010	2015	2020	2025	2030
Polnička	343	343	343	820	850	860	880

D.2 Počet obyvatel připojených na ČOV

Název části obce	Počet připojených na ČOV						
	2002	2005	2010	2015	2020	2025	2030
Polnička	0	0	0	820	850	860	880

D.3 Bilanční údaje

Položka	Jednotka	2002	2005	2010	2015	2020	2025	2030
Produkce komunálních OV	m ³ /den	4,47	4,46	4,46	-	-	-	-
Produkce komunálního znečištění	kg/den	17,73	17,70	17,70	-	-	-	-
Produkce průmyslových OV	m ³ /den	-	-	-	-	-	-	-
Produkce znečištění průmyslových OV	kg/den	-	-	-	-	-	-	-

D.5 Kanalizace – popis stávajícího stavu

V obci Polnička je vybudována splašková kanalizace v celkové délce cca 6262 m. Splaškové odpadní vody jsou odváděny do ČS a odtud čerpány výtlačkem do kanalizace městské části Stržanov a odtud jsou odváděny do kanalizační sítě města Žďár nad Sázavou a na jeho ČOV. Původní kanalizace slouží jako dešťová.

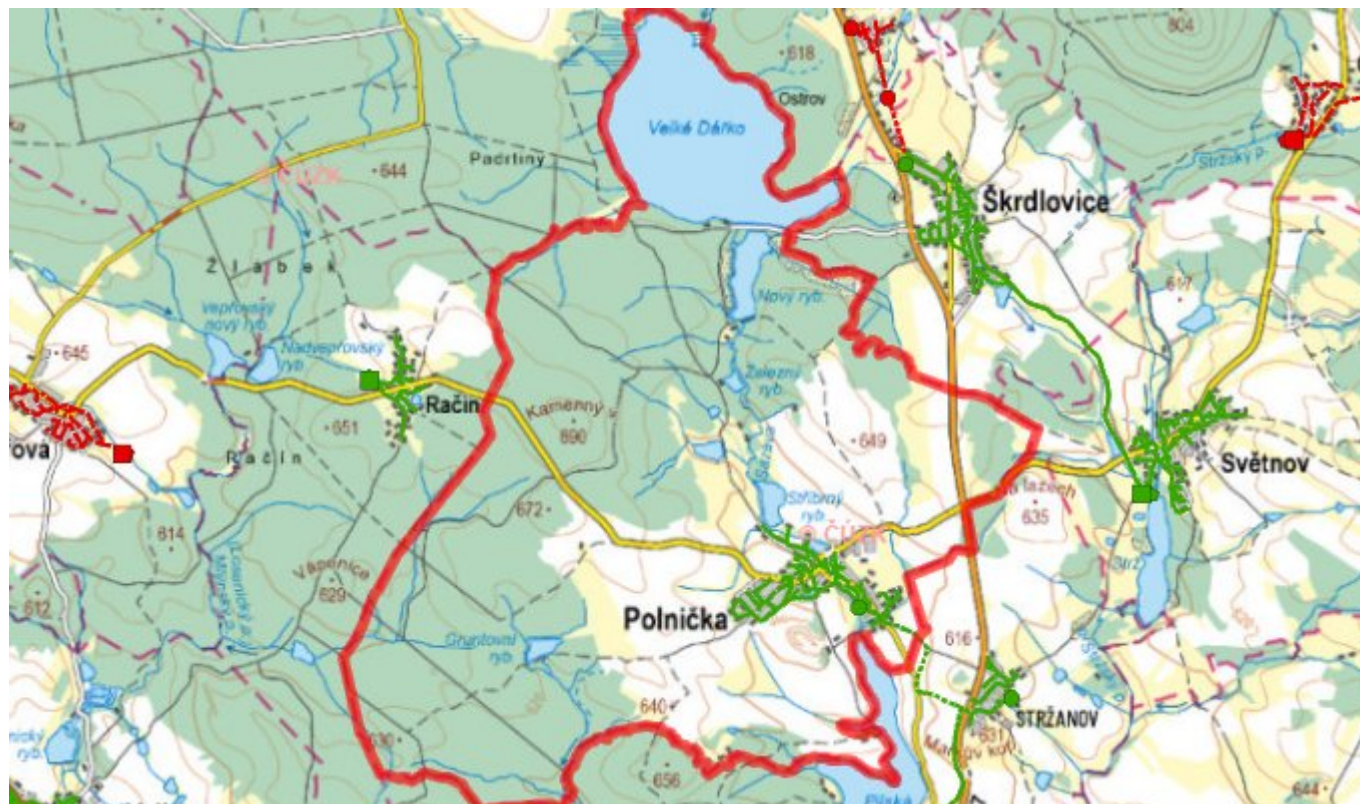
D.6 Kanalizace – popis návrhového stavu

Předpokládá se dostavba kanalizační sítě v lokalitách, kde dosud není vybudována.

Časový harmonogram

V oblasti odkanalizování a čištění odpadních vod se pro obec Polnička realizace navrhovaných opatření předpokládá do r. 2030.

D.7 Mapa



E. EKONOMICKÁ ČÁST

Součástí PRVKUK není řešení problematiky imisních limitů ukazatelů přípustného znečištění povrchových vod dle přílohy 3 Nařízení vlády 61/2003 Sb. V nákladech na čistírny odpadních vod není počítáno s investicí do technologií, které zabezpečí splnění těchto limitů. Imisními limity se zabývají jednotlivé Plány povodí.

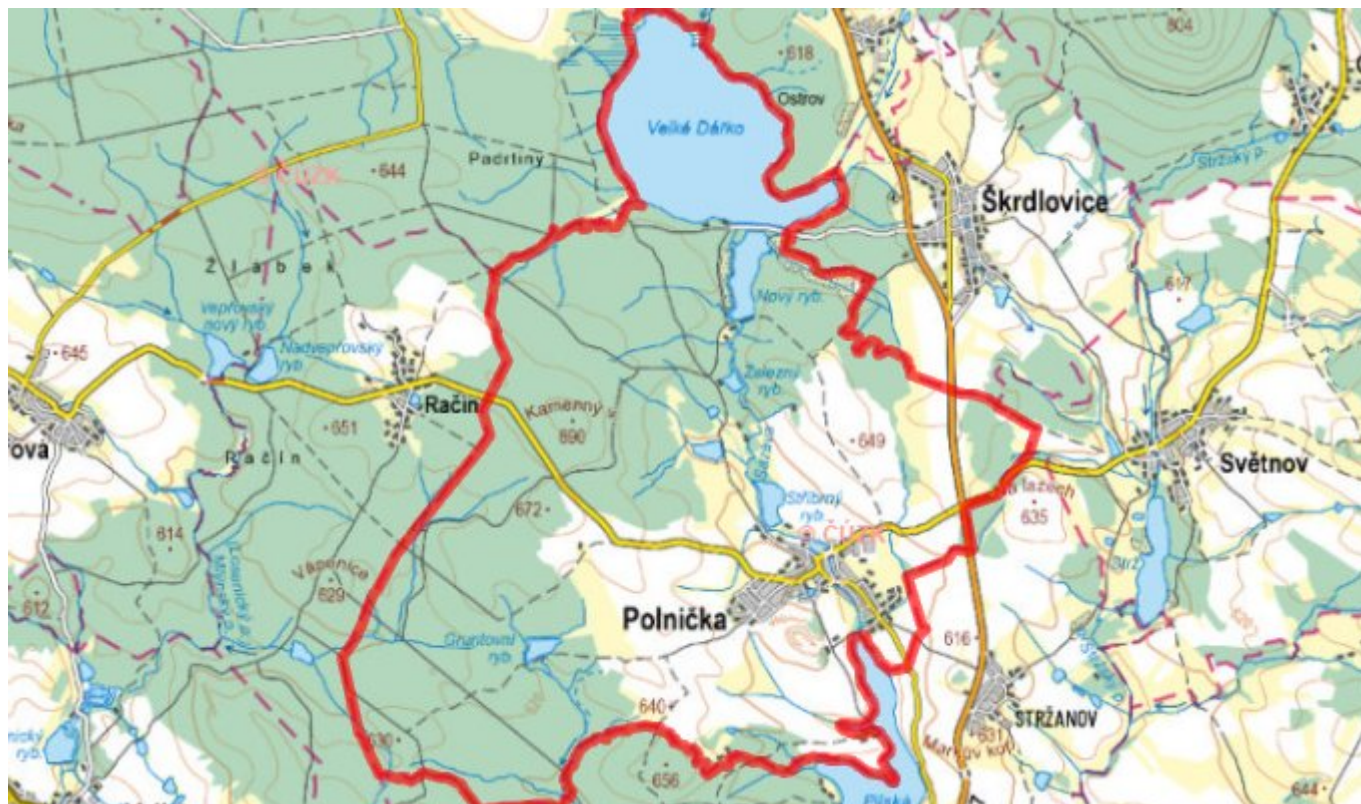
E.1 Předpokládané investiční náklady v letech 2015–2030 [tis. Kč]

Název části obce	Typ investice		
	Vodovody	Kanalizace	Celkem
Polníčka	40 000,0	1 500,0	41 500,0
Obec Polníčka celkem	40 000,0	1 500,0	41 500,0

E.2 Investiční náklady v letech 2001–2014 [tis. Kč]

Název části obce	Typ investice		
	Vodovody	Kanalizace	Celkem
Polníčka	2 326,0	121 603,0	123 929,0
Obec Polníčka celkem	2 326,0	121 603,0	123 929,0

E.3 Mapa



F. AKTUALIZACE

Datum projednání	Číslo projednání	Typ projednání	Popis
8. 9. 2020	0465/05/2020/ZK	usnesení zastupitelstva	Změna technického řešení v oblasti zásobování pitnou vodou.
15. 12. 2015	0646/07/2015/ZK	usnesení zastupitelstva	Schválení komplexní aktualizace PRVKUK v roce 2015. Došlo ke sjednocení karet na úroveň obce.