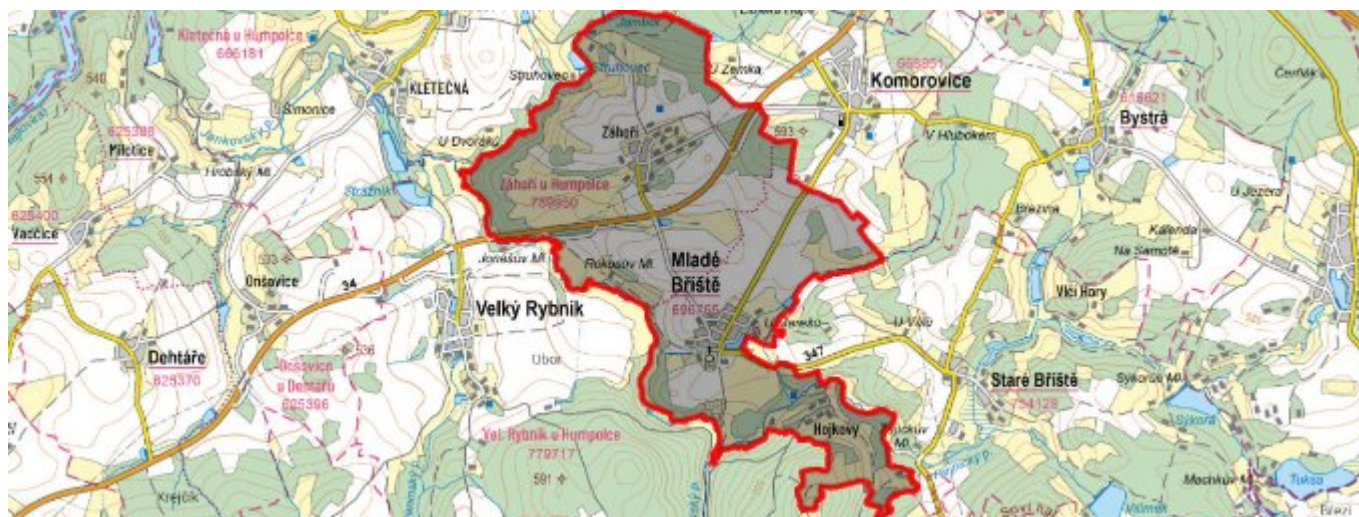


# Mladé Bříštle - CZ063.3304.6103.116 - stav 10. 12. 2019

## A. OBEC

### Mladé Bříštle

<b>Číslo obce PRVKUK</b>	116
<b>Kód obce PRVKUK</b>	CZ063.3304.6103.116
<b>Kód obce</b>	548383
<b>Číslo ORP (ČSÚ)</b> <b>Název ORP</b>	361 (6103) Humpolec
<b>Číslo POU</b> <b>Název POU</b>	779 Humpolec



### Členění obce

<b>Úplný kód části obce PRVKUK</b>	<b>Název části obce</b>	<b>Kód části obce PRVKUK</b>	<b>Kód části obce RÚIAN</b>
CZ063.3304.6103.116.01	Mladé Bříštle	09676	96768
CZ063.3304.6103.116.02	Hojkovy	09675	96750
CZ063.3304.6103.116.03	Záhoří	18995	189952

## B. CHARAKTERISTIKA OBCE

### B.1 Základní informace o obci

Obec Mladé Bříštle se nachází jižně od města Humpolec, ve vzdálenosti cca 5 km. Obec se skládá ze tří místních částí: Mladé Bříštle, Hojkovy (1 km východně od obce Mladé Bříštle) a Záhoří (2 km severozápadně od obce Mladé Bříštle). Obcí protéká Kladinský potok. Rozsah zástavby je v rozmezí 490,0 - 522,0 m n. m. Obec se nachází v OP VN Švihov.

## B.2 Demografický vývoj (prognóza)

Název části obce	Obyvatelé	Počet obyvatel						
		2002	2005	2010	2015	2020	2025	2030
Hojkovy	Trvale bydlící	12	12	12	16	25	30	30
	Přechodně bydlící	20	20	20	18	15	18	18
	Celkem	32	32	32	34	40	48	48
Mladé Bříšče	Trvale bydlící	145	145	145	179	187	195	201
	Přechodně bydlící	70	70	70	18	18	18	18
	Celkem	215	215	215	197	205	213	219
Záhoří	Trvale bydlící	60	60	60	47	42	36	31
	Přechodně bydlící	30	30	30	39	39	39	39
	Celkem	90	90	90	86	81	75	70

## B.3 Vývoj počtu obyvatel v obci (ČSÚ)

Obec
Mladé Bříšče

## C. VODOVODY

### C.1 Počet obyvatel připojených na vodovod

Název části obce	Počet připojených na vodovod						
	2002	2005	2010	2015	2020	2025	2030
Hojkovy	0	0	0	0	0	0	0
Mladé Bříšče	145	145	145	197	205	213	219
Záhoří	51	51	51	68	63	57	52

### C.2 Bilanční údaje

Položka	Jednotka	Název části obce	2002	2005	2010	2015	2020	2025	2030
---------	----------	------------------	------	------	------	------	------	------	------

Průměrná potřeba vody	m <sup>3</sup> /den	Hojkovy	0	0	0	-	-	-	-
		Mladé	25	27	27	-	-	-	-
		Bříšťě	9	10	11	-	-	-	-
		Záhoří							
Maximální potřeba vody	m <sup>3</sup> /den	Hojkovy	0	0	0	-	-	-	-
		Mladé	38	40	41	-	-	-	-
		Bříšťě	13	14	16	-	-	-	-
		Záhoří							
Voda specifická z VVR	l/os x den	Hojkovy	0,00	0,00	0,00	-	-	-	-
		Mladé	175,10	184,35	188,39	-	-	-	-
		Bříšťě	171,20	185,89	210,18	-	-	-	-
		Záhoří							
Voda specifická z VFC	l/os x den	Hojkovy	0,00	0,00	0,00	-	-	-	-
		Mladé	175,10	171,10	156,60	-	-	-	-
		Bříšťě	171,20	167,40	154,70	-	-	-	-
		Záhoří							
Voda specifická z VFD	l/os x den	Hojkovy	0,00	0,00	0,00	-	-	-	-
		Mladé	135,00	131,00	116,50	-	-	-	-
		Bříšťě	128,80	125,00	112,30	-	-	-	-
		Záhoří							
Voda specifická z VFO	l/os x den	Hojkovy	0,00	0,00	0,00	-	-	-	-
		Mladé	40,10	40,10	40,10	-	-	-	-
		Bříšťě	42,40	42,40	42,40	-	-	-	-
		Záhoří							
Voda specifická z VNF	l/os x den	Hojkovy	0,00	0,00	0,00	-	-	-	-
		Mladé	0,00	13,25	31,79	-	-	-	-
		Bříšťě	0,00	18,49	55,48	-	-	-	-
		Záhoří							

## C.4 Vodovody – popis stávajícího stavu

### Místní (městská) část Hojkovy

Část obyvatel je zásobena ze společné původní studny uprostřed zástavby a část z domovních studní.

### Místní (městská) část Mladé Bříšťě

Prameniště vodovodu tvoří jedna kopaná studna vyzděná z kamenů, průměr studny 4 m hloubka 5 m. Prameniště se nachází severně od obce. Studna slouží zároveň jako akumulace. Odkyselení se provádí ve studni.

Původní prameniště, tvořené jednou kopanou studnou, vyzděnou z kamenů, o průměru 4 m a hloubce 5 m, se nyní nevyužívá. Studna byla odstavena z provozu. Místní část je nyní napojena na skupinový vodovod Bioagra - VoKa přívodním řadem délky 1100 m. V roce 2005 byla realizována oprava vodovodního řadu v celkové délce 548 m.

### Místní (městská) část Záhoří

Místní část Záhoří je napojena na vodovod Mladé Bříšťě přívodním řadem délky 1113 m. Voda natéká do vodojemu 2 x 50 m<sup>3</sup>. Z vodojemu je gravitačně zásobeno spotřebiště. Rozvodné řady jsou z PVC DN 100 o celkové délce 1291 m.

## C.5 Vodovody – popis návrhového stavu

### Místní (městská) část Hojkovy

V místní části se navrhuje výstavba vodovodní sítě, která bude napojena na vodovodní síť místní části Mladé Bříště.

### Místní (městská) část Mladé Bříště

Vzhledem k technickému stavu části vodovodní sítě se předpokládá částečná obnova (rekonstrukce) vodovodní sítě včetně souvisejících objektů. Dále se navrhuje dostavba vodovodní sítě v lokalitách, kde dosud není vybudována.

### Místní (městská) část Záhoří

Vzhledem k technickému stavu části vodovodní sítě se předpokládá částečná obnova (rekonstrukce) vodovodní sítě včetně souvisejících objektů. Dále se navrhuje dostavba vodovodní sítě v lokalitách, kde dosud není vybudována.

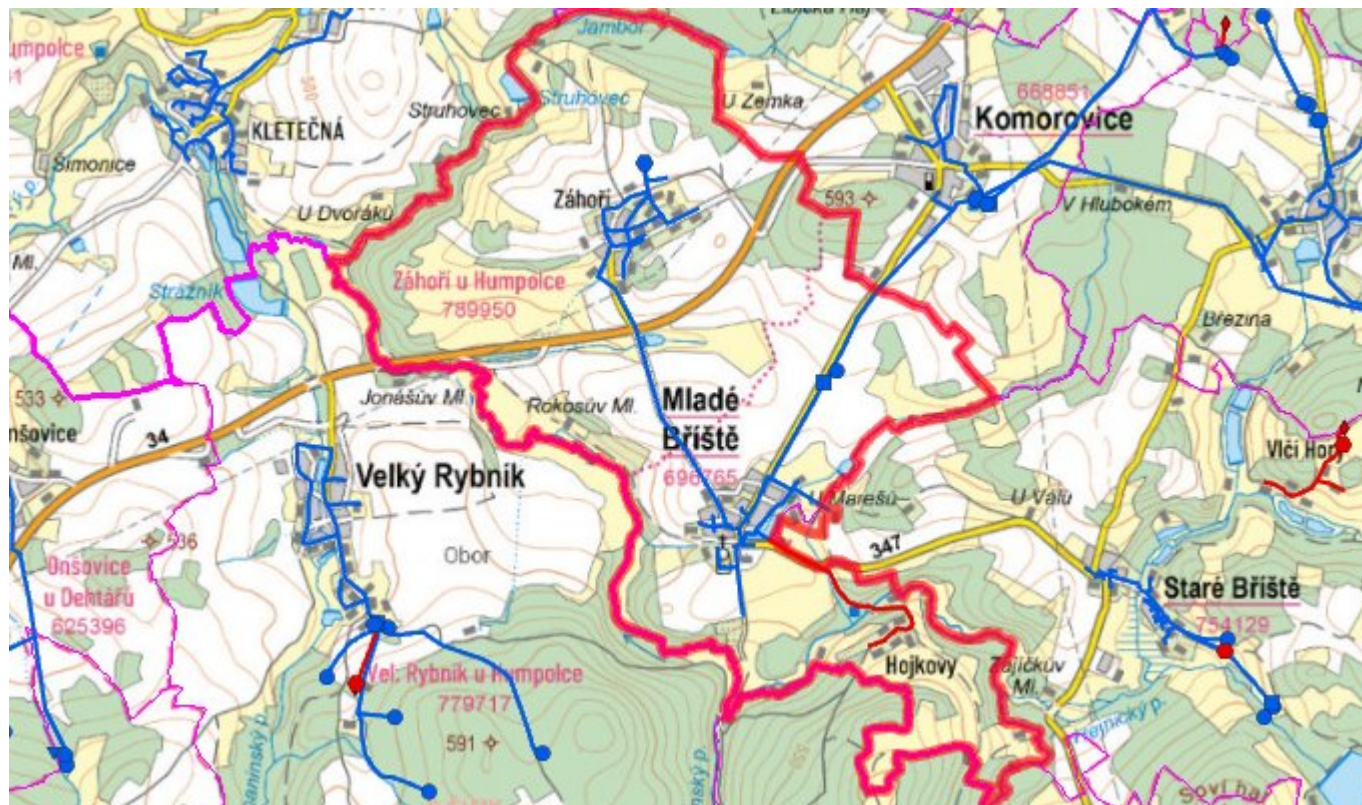
### Navrhované zdroje pitné vody

S novými vodními zdroji se pro obec neuvažuje.

### Časový harmonogram

V oblasti zásobování pitnou vodou se pro obec Mladé Bříště realizace navrhovaných opatření předpokládá do r. 2030.

## C.7 Mapa



## D. KANALIZACE A ČOV

## D.1 Počet obyvatel připojených na kanalizaci

Název části obce	Počet připojených na kanalizaci						
	2002	2005	2010	2015	2020	2025	2030
Hojkovy	0	0	0	0	0	0	0
Mladé Bříště	150	150	150	150	150	150	219
Záhoří	40	40	40	40	40	40	70

## D.2 Počet obyvatel připojených na ČOV

Název části obce	Počet připojených na ČOV						
	2002	2005	2010	2015	2020	2025	2030
Hojkovy	0	0	0	0	0	0	0
Mladé Bříště	0	0	0	0	0	0	219
Záhoří	0	0	0	0	0	0	70

## D.3 Bilanční údaje

Položka	Jednotka	Název části obce	2002	2005	2010	2015	2020	2025	2030
Produkce komunálních OV	m <sup>3</sup> /den	Hojkovy	0,00	0,00	0,00	-	-	-	-
		Mladé Bříště	0,00	0,00	0,00	-	-	-	-
		Záhoří	0,00	0,00	0,00	-	-	-	-
Produkce komunálního znečištění	kg/den	Hojkovy	0,00	0,00	0,00	-	-	-	-
		Mladé Bříště	0,00	0,00	0,00	-	-	-	-
		Záhoří	0,00	0,00	0,00	-	-	-	-
Produkce průmyslových OV	m <sup>3</sup> /den	Hojkovy	-	-	-	-	-	-	-
		Mladé Bříště	-	-	-	-	-	-	-
		Záhoří	-	-	-	-	-	-	-
Produkce znečištění průmyslových OV	kg/den	Hojkovy	-	-	-	-	-	-	-
		Mladé Bříště	-	-	-	-	-	-	-
		Záhoří	-	-	-	-	-	-	-

## D.5 Kanalizace – popis stávajícího stavu

### Místní (městská) část Hojkovy

V místní části Hojkovy žije v současnosti 16 trvale bydlících obyvatel. Příležitostně se počet obyvatel zvyšuje o

18 rekreatů. Místní část nemá v současnosti vybudovanou veřejnou kanalizační síť, odpadní vody jsou zachycovány do bezodtokých jímek nebo jsou zaústěny přes domovní septiky do vodního toku.

### **Místní (městská) část Mladé Bříště**

V místní části Mladé Bříště žije v současnosti 175 trvale bydlících obyvatel, z nichž je na stávající jednotnou kanalizační síť napojeno 150 obyvatel. Příležitostně se počet obyvatel zvyšuje o 18 rekreatů. Při výstavbě kanalizace, která probíhala v rozmezí let 1970 – 1973 a jejíž celková délka činí 1 300 m, byly použity betonové trouby profilů DN 300 až DN 500.

Odpadní vody odtékají přes domovní septiky stávající kanalizací do vodního toku nebo jsou akumulovány v bezodtokých jímkách.

### **Místní (městská) část Záhoří**

V místní části Záhoří žije v současnosti 50 trvale bydlících obyvatel, z nichž je na stávající jednotnou kanalizační síť napojeno 30 obyvatel. Příležitostně se počet obyvatel zvyšuje o 39 rekreatů. Při výstavbě kanalizace, která probíhala v rozmezí let 1970 – 1973 a jejíž celková délka činí 1 100 m, byly použity betonové trouby profilů DN 300 až DN 500.

Hlavní stoky jsou zaústěny do požární nádrže a do odtoku z požární nádrže. Odpadní vody odtékají stávající kanalizací do vodního toku.

## **D.6 Kanalizace – popis návrhového stavu**

### **Místní (městská) část Hojkovy**

Vzhledem k nízkému počtu obyvatel budou odpadní vody z jednotlivých domácností zneškodňovány individuálním způsobem (např. domovní čistírny odpadních vod, jímky na vyvážení).

### **Místní (městská) část Mladé Bříště**

Předpokládá se výstavba splaškové kanalizace a čistírny odpadních vod. Stávající kanalizace bude ponechána jako dešťová.

V současnosti napojené obce (místní části): nejsou

Nově napojené obce (místní části): Mladé Bříště

Návrhový svaz z obcí (místních částí): Hojkovy

Pokud nebude zajištěna výstavba čistírny odpadních vod, budou vzhledem k nízkému počtu obyvatel odpadní vody z jednotlivých domácností zneškodňovány individuálním způsobem (např. domovní čistírny odpadních vod, jímky na vyvážení).

### **Místní(městská) část Záhoří**

Předpokládá se výstavba splaškové kanalizace a čistírny odpadních vod. Stávající kanalizace bude ponechána jako dešťová.

V současnosti napojené obce (místní části): nejsou

Nově napojené obce (místní části): Záhोří

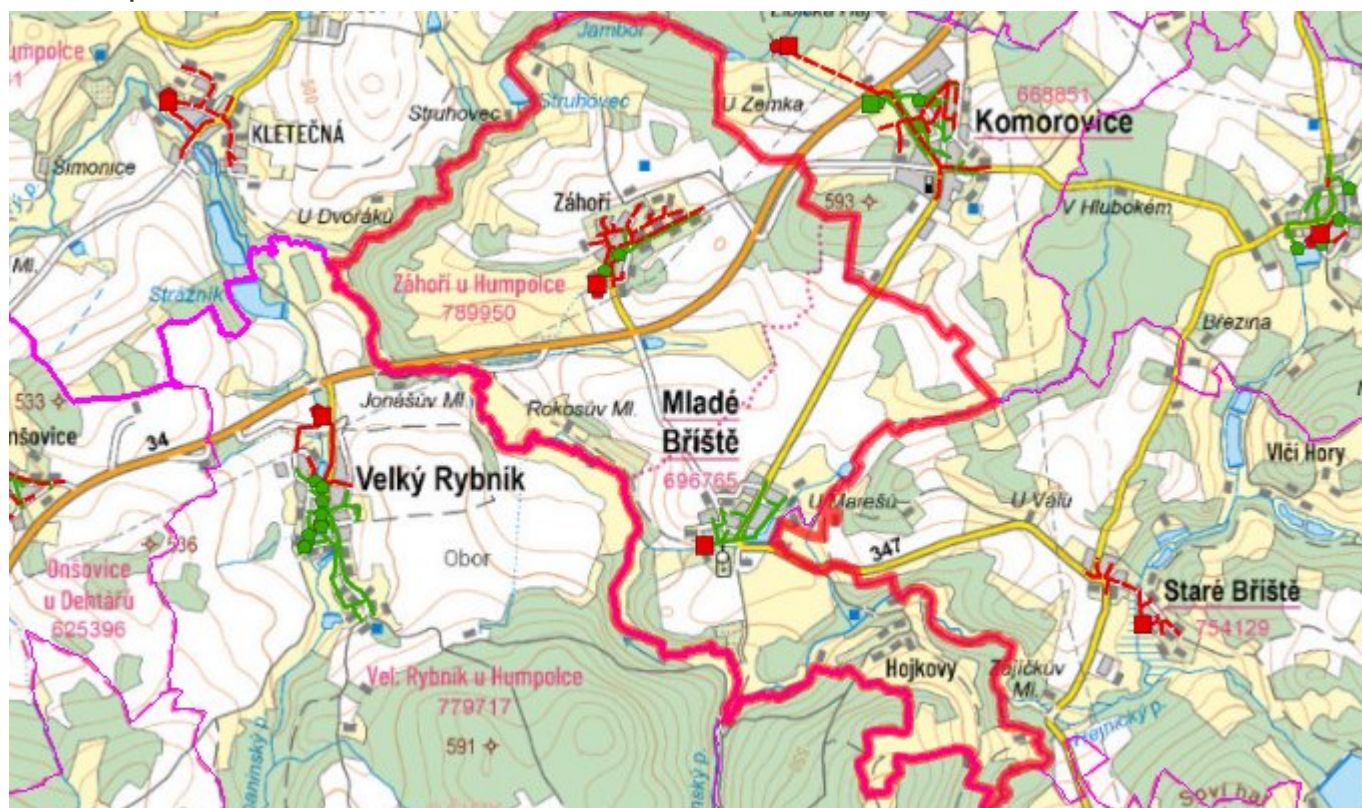
Návrhový svoz z obcí (místních částí): nejsou

Pokud nebude zajištěna výstavba čistírny odpadních vod, budou vzhledem k nízkému počtu obyvatel odpadní vody z jednotlivých domácností zneškodňovány individuálním způsobem (např. domovní čistírny odpadních vod, jímky na vyvážení).

### Časový harmonogram

V oblasti odkanalizování a čištění odpadních vod se pro obec Mladé Bříště realizace navrhovaných opatření předpokládá do r. 2030.

## D.7 Mapa



## E. EKONOMICKÁ ČÁST

Součástí PRVKUK není řešení problematiky imisních limitů ukazatelů přípustného znečištění povrchových vod dle přílohy 3 Nařízení vlády 61/2003 Sb. V nákladech na čistírny odpadních vod není počítáno s investicemi do technologií, které zabezpečí splnění těchto limitů. Imisními limity se zabývají jednotlivé Plány povodí.

### E.1 Předpokládané investiční náklady v letech 2015–2030 [tis. Kč]

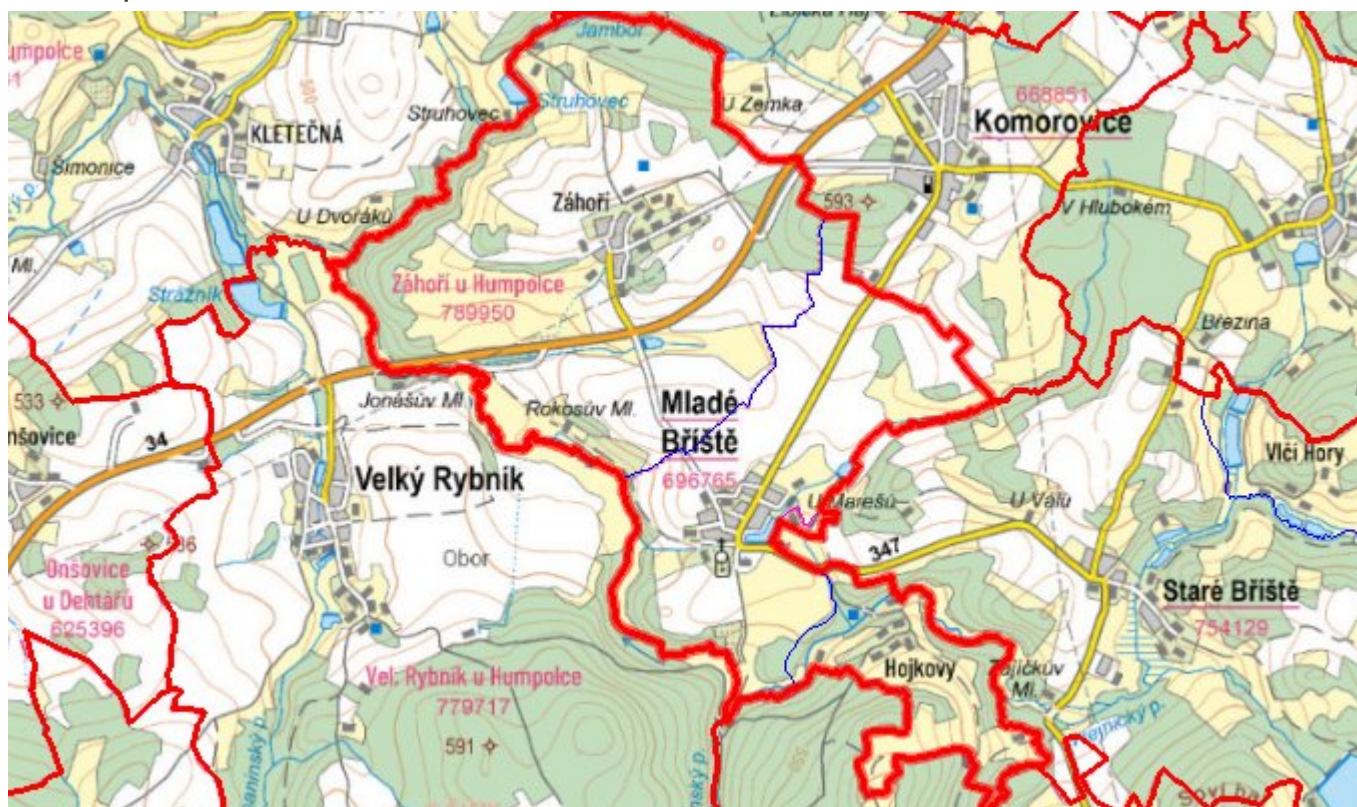
Název části obce	Typ investice		
	Vodovody	Kanalizace	Celkem
Hojkovy	1 500,0	-	1 500,0
Mladé Bříště	659,0	3 930,0	4 589,0

<b>Záhoří</b>	-	7 477,0	7 477,0
<b>Obec Mladé Bříště celkem</b>	<b>2 159,0</b>	<b>11 407,0</b>	<b>13 566,0</b>

## E.2 Investiční náklady v letech 2001–2014 [tis. Kč]

Název části obce	Typ investice		
	Vodovody	Kanalizace	Celkem
<b>Hojkovy</b>	-	-	-
<b>Mladé Bříště</b>	-	-	-
<b>Záhoří</b>	1 300,0	-	1 300,0
<b>Obec Mladé Bříště celkem</b>	<b>1 300,0</b>	-	<b>1 300,0</b>

## E.3 Mapa



## F. AKTUALIZACE

Datum projednání	Číslo projednání	Typ projednání	Popis
10. 12. 2019	0543/07/2019/ZK	usnesení zastupitelstva	Změna technického řešení v oblasti zásobování pitnou vodou

15. 12. 2015	0646/07/2015/ZK	usnesení zastupitelstva	Schválení komplexní aktualizace PRVKUK v roce 2015. Došlo ke sjednocení karet na úroveň obce.
--------------	-----------------	-------------------------	---