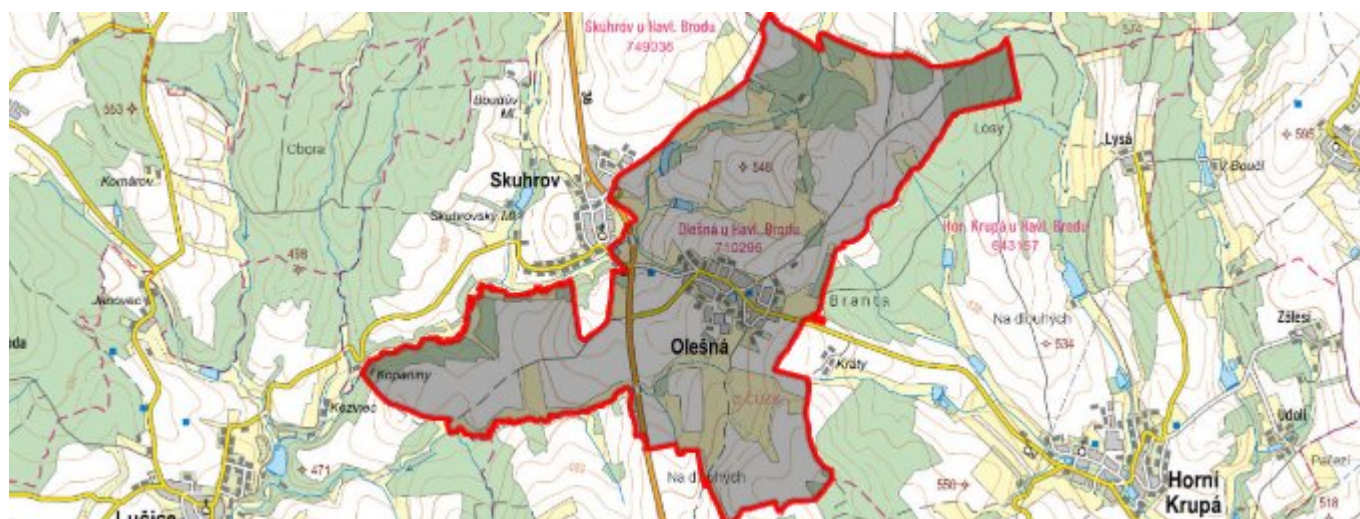


Olešná - CZ063.3601.6102.080 - stav 15. 12. 2015

A. OBEC

Olešná

| | |
|--|------------------------------|
| Číslo obce PRVKUK | 80 |
| Kód obce PRVKUK | CZ063.3601.6102.080 |
| Kód obce | 569216 |
| Číslo ORP (ČSÚ) Název ORP | 949 (6102) Havlíčkův Brod |
| Číslo POU Název POU | 1996 Havlíčkův Brod |



Členění obce

| Úplný kód části obce PRVKUK | Název části obce | Kód části obce PRVKUK | Kód části obce RÚIAN |
|------------------------------------|-------------------------|------------------------------|-----------------------------|
| CZ063.3601.6102.080.01 | Olešná | 11029 | 110299 |

B. CHARAKTERISTIKA OBCE

B.1 Základní informace o obci

Obec Olešná leží na sever od města Havlíčkův Brod. Obec nemá žádnou místní část.

B.2 Demografický vývoj (prognóza)

| Název části obce | Obyvatelé | Počet obyvatel | | | | | | |
|-------------------------|------------------|-----------------------|-------------|-------------|-------------|-------------|-------------|-------------|
| | | 2002 | 2005 | 2010 | 2015 | 2020 | 2025 | 2030 |
| | | | | | | | | |

| | | | | | | | | |
|---------------|-------------------|-----|-----|-----|-----|-----|-----|-----|
| Olešná | Trvale bydlící | 302 | 301 | 301 | 337 | 341 | 346 | 349 |
| | Přechodně bydlící | 32 | 32 | 32 | 32 | 32 | 32 | 32 |
| | Celkem | 334 | 333 | 333 | 369 | 373 | 378 | 381 |

B.3 Vývoj počtu obyvatel v obci (ČSÚ)

| Obec |
|-------------|
| Olešná |

C. VODOVODY

C.1 Počet obyvatel připojených na vodovod

| Název části obce | Počet připojených na vodovod | | | | | | |
|-------------------------|-------------------------------------|-------------|-------------|-------------|-------------|-------------|-------------|
| | 2002 | 2005 | 2010 | 2015 | 2020 | 2025 | 2030 |
| Olešná | 83 | 126 | 199 | 200 | 205 | 205 | 210 |

C.2 Bilanční údaje

| Položka | Jednotka | 2002 | 2005 | 2010 | 2015 | 2020 | 2025 | 2030 |
|------------------------|---------------------|-------------|-------------|-------------|-------------|-------------|-------------|-------------|
| Průměrná potřeba vody | m ³ /den | 11 | 17 | 28 | - | - | - | - |
| Maximální potřeba vody | m ³ /den | 16 | 26 | 42 | - | - | - | - |
| Voda specifická z VVR | l/os x den | 128,40 | 138,90 | 141,95 | - | - | - | - |
| Voda specifická z VFC | l/os x den | 128,40 | 123,60 | 118,70 | - | - | - | - |
| Voda specifická z VFD | l/os x den | 102,90 | 99,90 | 97,90 | - | - | - | - |
| Voda specifická z VFO | l/os x den | 25,50 | 23,70 | 20,80 | - | - | - | - |
| Voda specifická z VNF | l/os x den | - | 15,30 | 23,25 | - | - | - | - |

C.4 Vodovody – popis stávajícího stavu

V obci Olešná (520 - 560 m n.m.) je zásobování vodou zajišťováno dvěma samostatnými vodovody ze dvou místních zdrojů. Prvním zdrojem je soustava 5 kopaných studní (Olešná II., hloubka 3,1 - 5,6 m, vydatnost 0.5 l/s), vybudovaných cca 1,2 km JJV od středu obce. Z nich je voda gravitačně přiváděna do VDJ Olešná II. 1 x 25 m³, umístěného na JV okraji obce. Odtud je voda samospádem rozváděna do střední a dolní levé části obce, zásobeno je 83 obyvatel a část hospodářského střediska ZD. Zdroj má stanovenou pouze PHO I. A poněvadž se jedná o vodu z mělkého horizontu, kvalita vody je zřetelně poznamenána antropogenními vlivy (především zvýšený obsah dusičnanů). Vydatnost zdroje je rozkolísaná, silně závislá na dotaci sběrného území dešťovými

srážkami. Obec v roce 2012 zhotovila nový čerpací vrt a v rámci této akce bylo provedeno dále propojení tohoto vrtu se stávajícím vodovodem v obci a zároveň byly dobudovány rozvodné vodovodní řady. Druhý vodovod (dolní tlakové pásmo) zásobuje dolní část obce. Zdroj vody je studna, voda gravitačně natéká do VDJ Olešná 60 m³. Z důvodu omezených tlakových poměrů je voda z VDJ do spotřebiště čerpána.

C.5 Vodovody – popis návrhového stavu

Vzhledem k technickému stavu části vodovodní sítě se předpokládá částečná obnova (rekonstrukce) vodovodní sítě včetně souvisejících objektů. Dále se navrhuje dostavba vodovodní sítě v lokalitách, kde dosud není vybudována.

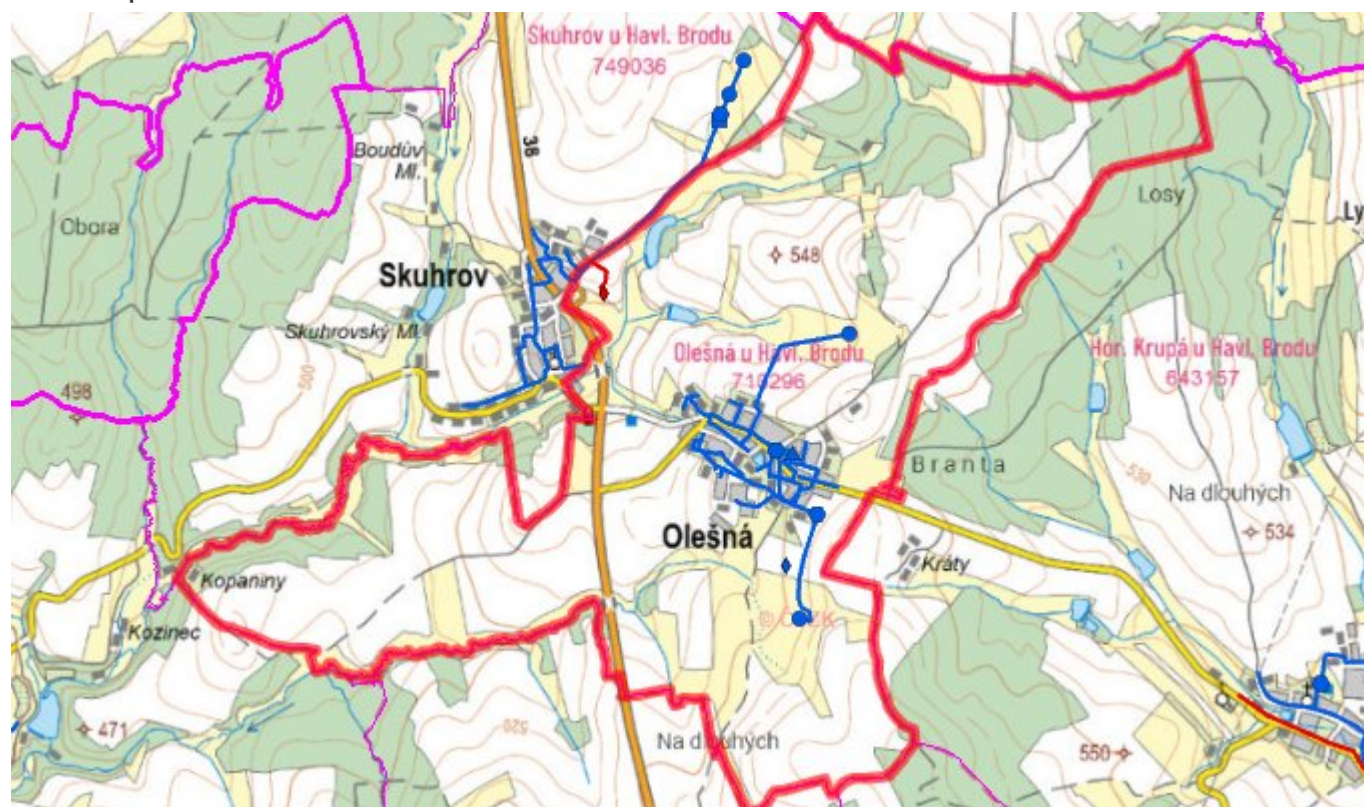
Navrhované zdroje pitné vody

S novými vodními zdroji se neuvažuje.

Časový harmonogram

V oblasti zásobování pitnou vodou se pro obec Olešná realizace navrhaných opatření předpokládá do r. 2030.

C.7 Mapa



D. KANALIZACE A ČOV

D.1 Počet obyvatel připojených na kanalizaci

| Název části obce | Počet připojených na kanalizaci | | | | | | |
|------------------|---------------------------------|------|------|------|------|------|------|
| | 2002 | 2005 | 2010 | 2015 | 2020 | 2025 | 2030 |
| Olešná | 69 | 69 | 69 | - | - | - | - |

D.2 Počet obyvatel připojených na ČOV

| Název části obce | Počet připojených na ČOV | | | | | | |
|------------------|--------------------------|------|------|------|------|------|------|
| | 2002 | 2005 | 2010 | 2015 | 2020 | 2025 | 2030 |
| Olešná | - | - | - | - | - | - | 200 |

D.3 Bilanční údaje

| Položka | Jednotka | 2002 | 2005 | 2010 | 2015 | 2020 | 2025 | 2030 |
|-------------------------------------|---------------------|------|------|------|------|------|------|------|
| Produkce komunálních OV | m ³ /den | - | - | - | - | - | - | - |
| Produkce komunálního znečištění | kg/den | - | - | - | - | - | - | - |
| Produkce průmyslových OV | m ³ /den | - | - | - | - | - | - | - |
| Produkce znečištění průmyslových OV | kg/den | - | - | - | - | - | - | - |

D.5 Kanalizace – popis stávajícího stavu

Obec Olešná má vybudovaný systém jednotné veřejné kanalizace. Splaškové vody z větší části obce jsou po předčištění v biologických septicích zaústěny buď do kanalizace nebo přímo do Skuhrovského potoka. Zbylé odpadní vody jsou zachycovány v bezodtokých jímkách.

V obci není vybudována čistírna odpadních vod.

D.6 Kanalizace – popis návrhového stavu

V Olešné je uvažováno s výstavbou nové oddílné kanalizace, odvádějící pouze splaškové vody. Splašky budou odváděny na ČOV v obci.

V obci bude vybudována čistírna odpadních vod.

V současnosti napojené obce (místní části): nejsou

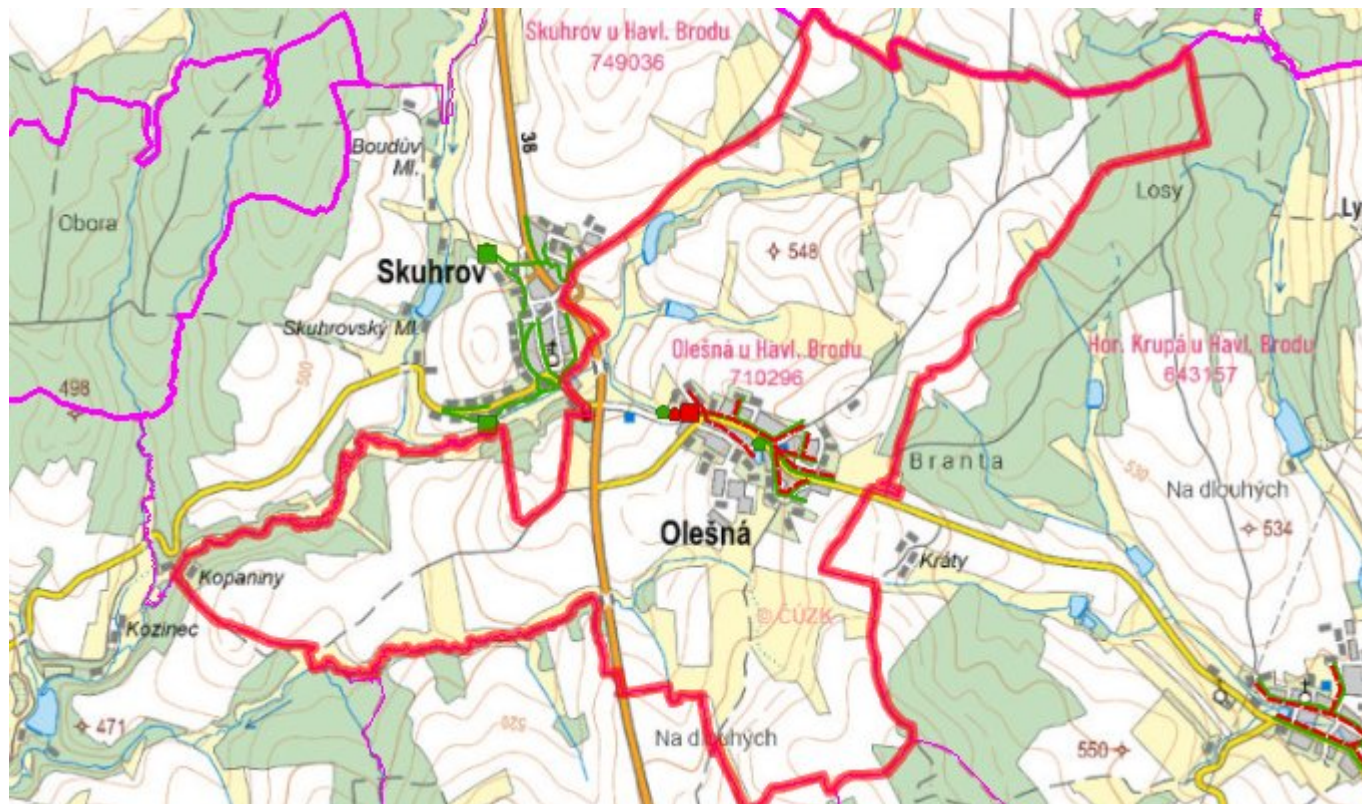
Nově napojené obce (místní části): Olešná

Návrhový svaz z obcí (místních částí): není

Časový harmonogram

V oblasti odkanalizování a čištění odpadních vod se pro obec Olešná realizace navrhovaných opatření předpokládá do r. 2030.

D.7 Mapa



E. EKONOMICKÁ ČÁST

Součástí PRVKUK není řešení problematiky imisních limitů ukazatelů přípustného znečištění povrchových vod dle přílohy 3 Nařízení vlády 61/2003 Sb. V nákladech na čistírny odpadních vod není počítáno s investicemi do technologií, které zabezpečí splnění těchto limitů. Imisními limity se zabývají jednotlivé Plány povodí.

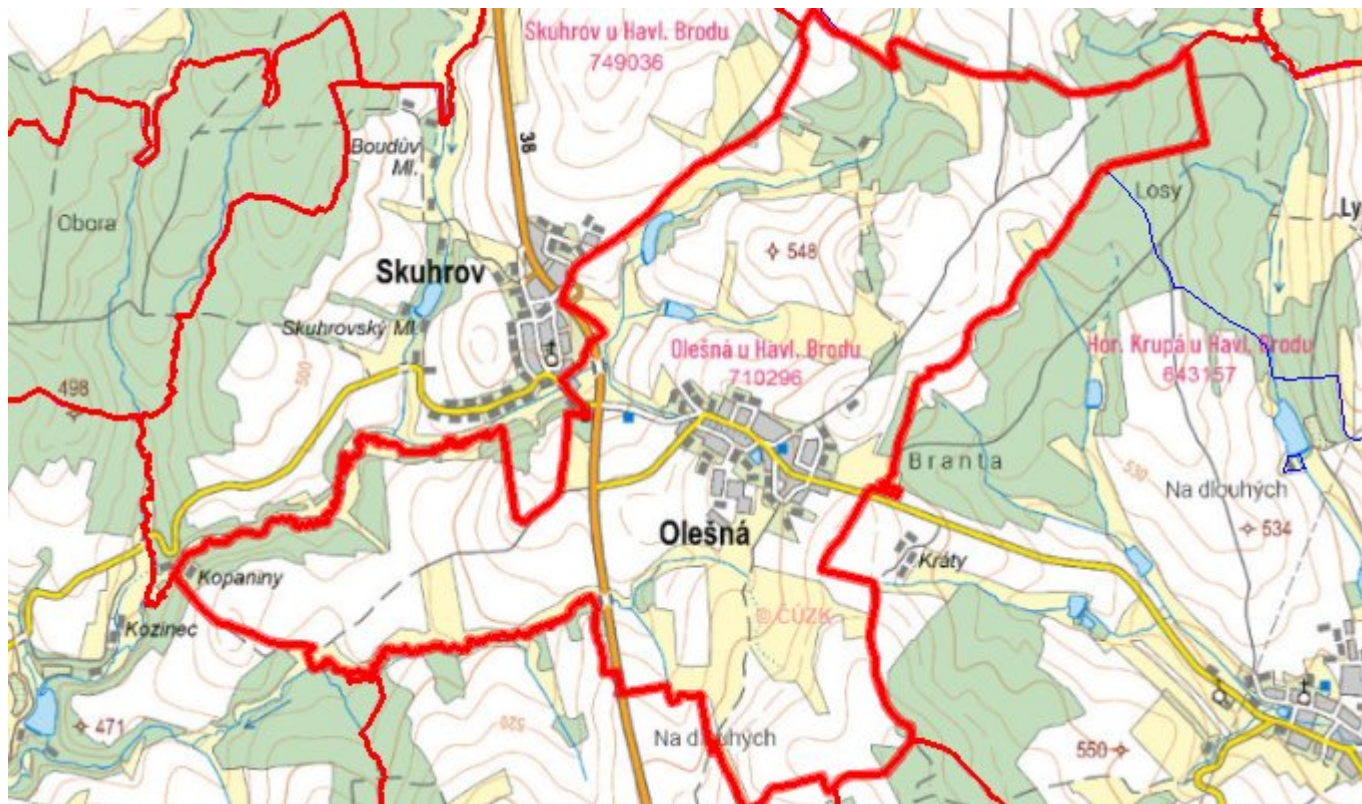
E.1 Předpokládané investiční náklady v letech 2015–2030 [tis. Kč]

| Název části obce | Typ investice | | |
|---------------------------|----------------|-----------------|-----------------|
| | Vodovody | Kanalizace | Celkem |
| Olešná | 1 000,0 | 18 500,0 | 19 500,0 |
| Obec Olešná celkem | 1 000,0 | 18 500,0 | 19 500,0 |

E.2 Investiční náklady v letech 2001–2014 [tis. Kč]

| Název části obce | Typ investice | | |
|---------------------------|---------------|------------|----------|
| | Vodovody | Kanalizace | Celkem |
| Olešná | - | - | - |
| Obec Olešná celkem | - | - | - |

E.3 Mapa



F. AKTUALIZACE

| Datum projednání | Číslo projednání | Typ projednání | Popis |
|------------------|------------------|-------------------------|---|
| 15. 12. 2015 | 0646/07/2015/ZK | usnesení zastupitelstva | Schválení komplexní aktualizace PRVKUK v roce 2015. Došlo ke sjednocení karet na úroveň obce. |