

Žďár nad Sázavou - CZ063.3714.6115.729 - stav 15. 12. 2015

A. OBEC

Žďár nad Sázavou

Číslo obce PRVKUK	729
Kód obce PRVKUK	CZ063.3714.6115.729
Kód obce	595209
Číslo ORP (ČSÚ) Název ORP	1708 (6115) Žďár nad Sázavou
Číslo POU Název POU	3417 Žďár nad Sázavou



Členění obce

Úplný kód části obce PRVKUK	Název části obce	Kód části obce PRVKUK	Kód části obce RÚIAN
CZ063.3714.6115.729.01	Mělkovice	19529	195294
CZ063.3714.6115.729.02	Radonín	19534	195341
CZ063.3714.6115.729.03	Stržanov	12552	125521
CZ063.3714.6115.729.04	Veselíčko	18084	180840
CZ063.3714.6115.729.05	Žďár nad Sázavou 1	41280	412805
CZ063.3714.6115.729.06	Žďár nad Sázavou 2	41281	412813
CZ063.3714.6115.729.07	Žďár nad Sázavou 3	41282	412821

Úplný kód části obce PRVKUK	Název části obce	Kód části obce PRVKUK	Kód části obce RÚIAN
CZ063.3714.6115.729.08	Žďár nad Sázavou 4	41283	412830
CZ063.3714.6115.729.09	Žďár nad Sázavou 5	41284	412848
CZ063.3714.6115.729.10	Žďár nad Sázavou 6	41286	412864
CZ063.3714.6115.729.11	Žďár nad Sázavou 7	41285	412856

B. CHARAKTERISTIKA OBCE

B.1 Základní informace o obci

Město Žďár nad Sázavou se nachází na severozápadě Kraje Vysočina. Město se skládá z 5 městských částí Mělkovice, Radonín, Stržanov, Veselíčko a Žďár nad Sázavou. Městem protéká řeka Sázava, dalšími vodními toky jsou Stržský potok, Stavištský potok a místní bezejmenné vodní toky. Rozsah zástavby je v rozmezí 557 - 610 m n.m.

Město Žďár nad Sázavou kromě místních částí Mělkovice a Veselíčko se nachází v CHKO Žďárské vrchy. Městská část Mělkovice se nachází částečně v povodí vodárenské nádrže Mostiště a částečně v povodí vodárenské nádrže Staviště.

Městská část Veselíčko se nachází částečně v povodí vodárenské nádrže Staviště.

B.2 Demografický vývoj (prognóza)

Název části obce	Obyvatelé	Počet obyvatel						
		2002	2005	2010	2015	2020	2025	2030
Mělkovice	Trvale bydlící	63	63	63	86	91	96	100
	Přechodně bydlící	-	-	-	-	-	-	-
	Celkem	63	63	63	86	91	96	100
Radonín	Trvale bydlící	71	71	71	62	57	53	49
	Přechodně bydlící	-	-	-	-	-	-	-
	Celkem	71	71	71	62	57	53	49
Stržanov	Trvale bydlící	230	230	229	259	265	271	275
	Přechodně bydlící	-	-	-	-	-	-	-
	Celkem	230	230	229	259	265	271	275

Veselíčko	Trvale bydlící	193	193	193	190	187	183	179
	Přechodně bydlící	-	-	-	-	-	-	-
	Celkem	193	193	193	190	187	183	179
Žďár nad Sázavou 1	Trvale bydlící	23 714	23 685	23 677	21 805	21 343	20 865	20 328
	Přechodně bydlící	-	-	-	-	-	-	-
	Celkem	23 714	23 685	23 677	21 805	21 343	20 865	20 328
Žďár nad Sázavou 2	Trvale bydlící	-	-	-	-	-	-	-
	Přechodně bydlící	-	-	-	-	-	-	-
	Celkem	-	-	-	-	-	-	-
Žďár nad Sázavou 3	Trvale bydlící	-	-	-	-	-	-	-
	Přechodně bydlící	-	-	-	-	-	-	-
	Celkem	-	-	-	-	-	-	-
Žďár nad Sázavou 4	Trvale bydlící	-	-	-	-	-	-	-
	Přechodně bydlící	-	-	-	-	-	-	-
	Celkem	-	-	-	-	-	-	-
Žďár nad Sázavou 5	Trvale bydlící	-	-	-	-	-	-	-
	Přechodně bydlící	-	-	-	-	-	-	-
	Celkem	-	-	-	-	-	-	-
Žďár nad Sázavou 6	Trvale bydlící	-	-	-	-	-	-	-
	Přechodně bydlící	-	-	-	-	-	-	-
	Celkem	-	-	-	-	-	-	-
Žďár nad Sázavou 7	Trvale bydlící	-	-	-	-	-	-	-
	Přechodně bydlící	-	-	-	-	-	-	-
	Celkem	-	-	-	-	-	-	-

B.3 Vývoj počtu obyvatel v obci (ČSÚ)

Obec
Žďár nad Sázavou

C. VODOVODY

C.1 Počet obyvatel připojených na vodovod

Název části obce	Počet připojených na vodovod						
	2002	2005	2010	2015	2020	2025	2030
Mělkovice	61	61	61	73	78	83	87
Radonín	69	69	69	49	44	40	36
Stržanov	218	218	218	234	240	246	250
Veselíčko	171	174	178	171	168	164	160
Žďár nad Sázavou 1	23 700	23 685	23 677	21 805	21 343	20 865	20 328
Žďár nad Sázavou 2	-	-	-	-	-	-	-
Žďár nad Sázavou 3	-	-	-	-	-	-	-
Žďár nad Sázavou 4	-	-	-	-	-	-	-
Žďár nad Sázavou 5	-	-	-	-	-	-	-
Žďár nad Sázavou 6	-	-	-	-	-	-	-
Žďár nad Sázavou 7	-	-	-	-	-	-	-

C.2 Bilanční údaje

Položka	Jednotka	Název části obce	2002	2005	2010	2015	2020	2025	2030
---------	----------	------------------	------	------	------	------	------	------	------

Průměrná potřeba vody	m ³ /den	Mělkovice	8	11	16	-	-	-	-		
		Radonín	4	4	5	-	-	-	-		
		Stržanov	4	10	19	-	-	-	-		
		Veselíčko	12	15	19	-	-	-	-		
		Žďár nad Sázavou 1	3 845	3 934	4 085	-	-	-	-		
		Žďár nad Sázavou 2	-	-	-	-	-	-	-		
		Žďár nad Sázavou 3	-	-	-	-	-	-	-		
		Žďár nad Sázavou 4	-	-	-	-	-	-	-		
		Žďár nad Sázavou 5	-	-	-	-	-	-	-		
		Žďár nad Sázavou 6	-	-	-	-	-	-	-		
		Žďár nad Sázavou 7	-	-	-	-	-	-	-		
		Maximální potřeba vody	m ³ /den	Mělkovice	12	16	24	-	-	-	-
				Radonín	6	7	8	-	-	-	-
				Stržanov	6	14	28	-	-	-	-
Veselíčko	19			22	28	-	-	-	-		
Žďár nad Sázavou 1	4 806			4 918	5 106	-	-	-	-		
Žďár nad Sázavou 2	-			-	-	-	-	-	-		
Žďár nad Sázavou 3	-			-	-	-	-	-	-		
Žďár nad Sázavou 4	-			-	-	-	-	-	-		
Žďár nad Sázavou 5	-			-	-	-	-	-	-		
Žďár nad Sázavou 6	-			-	-	-	-	-	-		
Žďár nad Sázavou 7	-			-	-	-	-	-	-		

Voda specifická z VVR	l/os x den	Mělkovice	120,99	140,68	183,26	-	-	-	-
		Radonín	51,90	55,85	61,45	-	-	-	-
		Stržanov	18,43	34,04	62,78	-	-	-	-
		Veselíčko	70,20	77,13	86,51	-	-	-	-
		Žďár nad Sázavou 1	162,24	166,11	172,54	-	-	-	-
		Žďár nad Sázavou 2	-	-	-	-	-	-	-
		Žďár nad Sázavou 3	-	-	-	-	-	-	-
		Žďár nad Sázavou 4	-	-	-	-	-	-	-
		Žďár nad Sázavou 5	-	-	-	-	-	-	-
		Žďár nad Sázavou 6	-	-	-	-	-	-	-
		Žďár nad Sázavou 7	-	-	-	-	-	-	-
Voda specifická z VFC	l/os x den	Mělkovice	109,30	107,00	105,60	-	-	-	-
		Radonín	46,70	47,50	48,70	-	-	-	-
		Stržanov	16,20	24,10	37,40	-	-	-	-
		Veselíčko	68,40	68,00	67,50	-	-	-	-
		Žďár nad Sázavou 1	131,50	131,95	132,71	-	-	-	-
		Žďár nad Sázavou 2	-	-	-	-	-	-	-
		Žďár nad Sázavou 3	-	-	-	-	-	-	-
		Žďár nad Sázavou 4	-	-	-	-	-	-	-
		Žďár nad Sázavou 5	-	-	-	-	-	-	-
		Žďár nad Sázavou 6	-	-	-	-	-	-	-
		Žďár nad Sázavou 7	-	-	-	-	-	-	-

Voda specifická z VFD	l/os x den	Mělkovice	75,50	73,20	71,80	-	-	-	-		
		Radonín	46,70	47,50	48,70	-	-	-	-		
		Stržanov	15,60	23,50	36,80	-	-	-	-		
		Veselíčko	50,40	50,30	50,20	-	-	-	-		
		Žďár nad Sázavou 1	88,10	88,54	89,27	-	-	-	-		
		Žďár nad Sázavou 2	-	-	-	-	-	-	-		
		Žďár nad Sázavou 3	-	-	-	-	-	-	-		
		Žďár nad Sázavou 4	-	-	-	-	-	-	-		
		Žďár nad Sázavou 5	-	-	-	-	-	-	-		
		Žďár nad Sázavou 6	-	-	-	-	-	-	-		
		Žďár nad Sázavou 7	-	-	-	-	-	-	-		
		Voda specifická z VFO	l/os x den	Mělkovice	33,80	33,80	33,80	-	-	-	-
				Radonín	-	-	-	-	-	-	-
				Stržanov	0,60	0,60	0,60	-	-	-	-
Veselíčko	18,00			17,70	17,30	-	-	-	-		
Žďár nad Sázavou 1	43,40			43,42	43,44	-	-	-	-		
Žďár nad Sázavou 2	-			-	-	-	-	-	-		
Žďár nad Sázavou 3	-			-	-	-	-	-	-		
Žďár nad Sázavou 4	-			-	-	-	-	-	-		
Žďár nad Sázavou 5	-			-	-	-	-	-	-		
Žďár nad Sázavou 6	-			-	-	-	-	-	-		
Žďár nad Sázavou 7	-			-	-	-	-	-	-		

Voda specifická z VNF	l/os x den	Mělkovice	11,69	33,68	77,66	-	-	-	-
		Radonín	5,20	8,35	12,75	-	-	-	-
		Stržanov	2,23	9,94	25,38	-	-	-	-
		Veselíčko	1,80	9,13	19,01	-	-	-	-
		Žďár nad Sázavou 1	30,74	34,16	39,83	-	-	-	-
		Žďár nad Sázavou 2	-	-	-	-	-	-	-
		Žďár nad Sázavou 3	-	-	-	-	-	-	-
		Žďár nad Sázavou 4	-	-	-	-	-	-	-
		Žďár nad Sázavou 5	-	-	-	-	-	-	-
		Žďár nad Sázavou 6	-	-	-	-	-	-	-
		Žďár nad Sázavou 7	-	-	-	-	-	-	-

C.4 Vodovody – popis stávajícího stavu

Místní (městská) část Mělkovice

Městská část Mělkovice má vybudovaný veřejný vodovod, který je připojen přes AT stanici na vodovodní přivaděč Vír – VDJ Žďár nad Sázavou.

Místní (městská) část Radonín

Městská část Radonín má vybudovaný veřejný vodovod, který je připojen přímo na vodovodní přivaděč Žďár nad Sázavou – Nové Veselí.

Místní (městská) část Stržanov

Městská část Stržanov má vybudovaný veřejný vodovod, který je připojen přes AT stanici na 2. tlakové pámo vodovodní síť Žďáru nad Sázavou, VDJ Žďár II 3 x 650 + 2 x 2500 m³ (630,07/625,07 m n.m.).

Místní (městská) část Veselíčko

Městská část Veselíčko má vybudovaný veřejný vodovod, který je připojen přímo přes VDJ Veselíčko 15 m³ (660,00/658,45 m n.m.) na vodovodní přivaděč Vír – VDJ Žďár nad Sázavou.

Místní (městská) část Žďár nad Sázavou

Městská část Žďár nad Sázavou má vybudovaný veřejný vodovod, který je zásoben ze čtyř vodních zdrojů prameniště Lhotka, ÚV Vír, ÚV Mostiště a prameniště Novoměstsko.

Voda z prameniště Lhotka je přiváděna gravitačně. Voda z ÚV Vír je přiváděna vodovodním přivaděčem Vír – VDJ Žďár nad Sázavou, do kterého jsou napojeny vody z pramenišť Novoměstsko při vyšších vydatnostech. Z ÚV Mostiště voda přitéká přivaděčem ÚV Mostiště – VDJ Žďár nad Sázavou. Všechny tyto vody jsou zaústěny do VDJ Žďár nad Sázavou II 3 x 650 m³.

Městská část má dvě tlaková pásma:

I. tlakové pásmo (557 - 590 m n.m.) má řady z let 1938 - 47. Je zásobeno z VDJ Žďár nad Sázavou I. 2 x 200 m³ (609,39/605,89 m n.m.), kam natéká voda z VDJ Žďár II 3 x 650 m³.

II. tlakové pásmo (560 - 610 m n.m.) zahrnuje převážně novou výstavbu a jsou z něj zásobeny i okolní obce a jejich místní části (Budeč, Radonín, Hamry nad Sázavou, Najdek, Velká Losenice, Nížkov, Špinov, Buková, Stržanov, Počítky Vysoké a městys Nové Veselí) z VDJ Žďár II 3 x 650 m³.

V letech 2004 - 2009 byla provedena rekonstrukce vodovodních řadů v některých ulicích města a dolního tlakového pásma v celkové délce cca 6191 m, prodloužení a novostavba vodovodních řadů v lokalitě rodinných domů Klafar, oblasti průmyslové zóny a v sídlišti Vodojem v celkové délce cca 2941 m.

C.5 Vodovody – popis návrhového stavu

Místní (městská) část Mělkovice

Vzhledem k technickému stavu části vodovodní sítě se předpokládá částečná obnova (rekonstrukce) vodovodní sítě včetně souvisejících objektů (zejména ATS). Dále se navrhuje dostavba vodovodní sítě v lokalitách, kde dosud není vybudována.

Místní (městská) část Radonín

Vzhledem k technickému stavu části vodovodní sítě se předpokládá částečná obnova (rekonstrukce) vodovodní sítě včetně souvisejících objektů. Dále se navrhuje dostavba vodovodní sítě v lokalitách, kde dosud není vybudována.

Místní (městská) část Stržanov

Vzhledem k technickému stavu části vodovodní sítě se předpokládá částečná obnova (rekonstrukce) vodovodní sítě včetně souvisejících objektů. Dále se navrhuje dostavba vodovodní sítě v lokalitách, kde dosud není vybudována.

Místní (městská) část Veselíčko

Vzhledem k technickému stavu části vodovodní sítě se předpokládá částečná obnova (rekonstrukce) vodovodní sítě včetně souvisejících objektů. Dále se navrhuje dostavba vodovodní sítě v lokalitách, kde dosud není vybudována.

Místní (městská) část Žďár nad Sázavou

Vzhledem k technickému stavu části vodovodní sítě se předpokládá částečná obnova (rekonstrukce) vodovodní sítě včetně souvisejících objektů (zejména prameniště Lhotka, VDJ Žďár nad Sázavou II). Dále se navrhuje dostavba vodovodní sítě v lokalitách, kde dosud není vybudována.

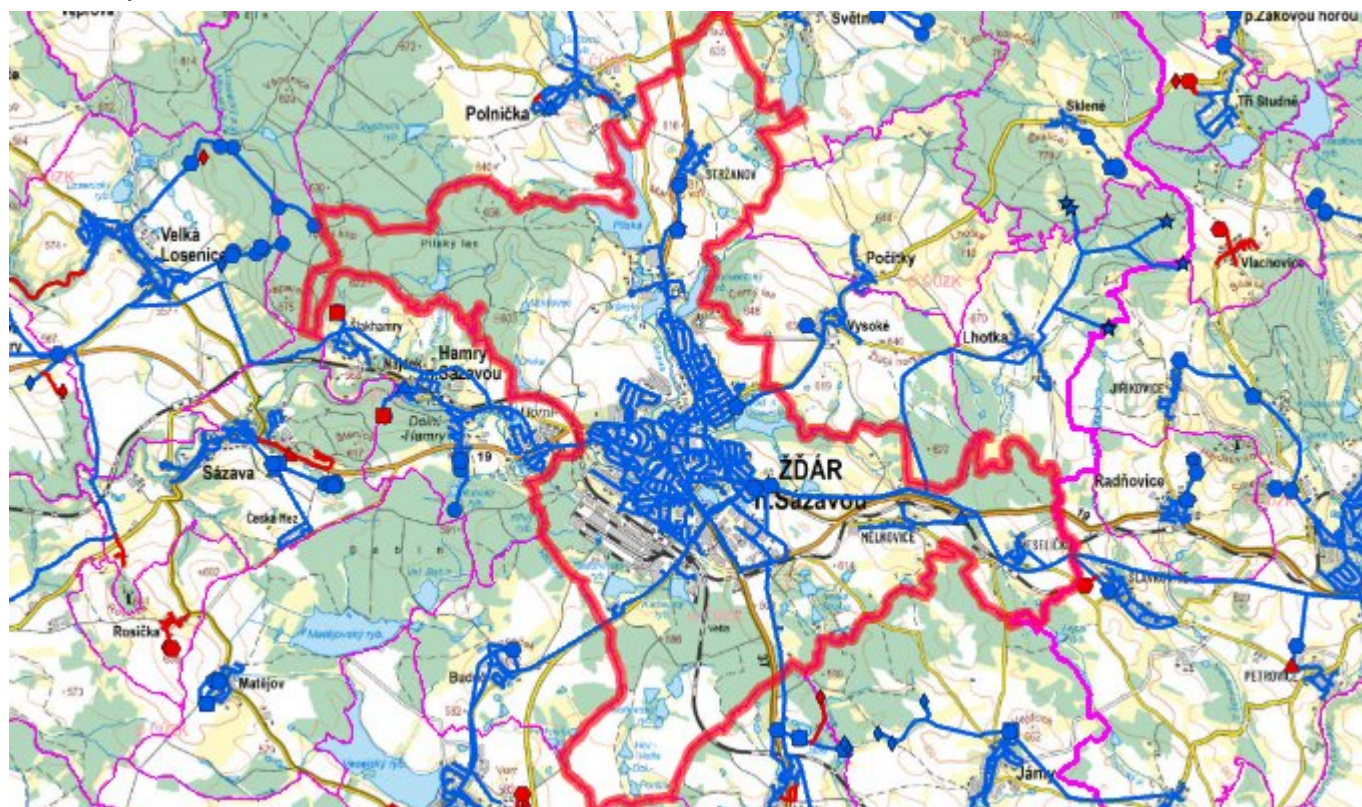
Navrhované zdroje pitné vody

S novými vodními zdroji se neuvažuje.

Časový harmonogram

V oblasti zásobování pitnou vodou se pro město Žďár nad Sázavou realizace navrhovaných opatření předpokládá do r. 2030.

C.7 Mapa



D. KANALIZACE A ČOV

D.1 Počet obyvatel připojených na kanalizaci

Název části obce	Počet připojených na kanalizaci						
	2002	2005	2010	2015	2020	2025	2030
Mělkovice	-	-	-	-	-	83	87
Radonín	71	71	71	-	-	-	36
Stržanov	130	130	218	234	240	246	250
Veselíčko	150	150	150	-	-	183	179
Žďár nad Sázavou 1	22 625	22 598	22 590	21 805	21 343	20 865	20 328
Žďár nad Sázavou 2	-	-	-	-	-	-	-
Žďár nad Sázavou 3	-	-	-	-	-	-	-
Žďár nad Sázavou 4	-	-	-	-	-	-	-
Žďár nad Sázavou 5	-	-	-	-	-	-	-
Žďár nad Sázavou 6	-	-	-	-	-	-	-
Žďár nad Sázavou 7	-	-	-	-	-	-	-

D.2 Počet obyvatel připojených na ČOV

Název části obce	Počet připojených na ČOV						
	2002	2005	2010	2015	2020	2025	2030
Mělkovice	-	-	-	-	-	83	87
Radonín	-	-	-	-	-	-	36
Stržanov	-	-	218	234	240	246	250
Veselíčko	-	-	-	-	-	183	179
Žďár nad Sázavou 1	22 625	22 598	22 590	21 805	21 343	20 865	20 328
Žďár nad Sázavou 2	-	-	-	-	-	-	-
Žďár nad Sázavou 3	-	-	-	-	-	-	-
Žďár nad Sázavou 4	-	-	-	-	-	-	-
Žďár nad Sázavou 5	-	-	-	-	-	-	-
Žďár nad Sázavou 6	-	-	-	-	-	-	-
Žďár nad Sázavou 7	-	-	-	-	-	-	-

D.3 Bilanční údaje

Položka	Jednotka	Název části obce	2002	2005	2010	2015	2020	2025	2030
Produkce komunálních OV	m ³ /den	Mělkovice	-	-	-	-	-	-	-
		Radonín	-	-	-	-	-	-	-
		Stržanov	-	-	-	-	-	-	-
		Veselíčko	-	-	-	-	-	-	-
		Žďár nad Sázavou 1	3	3	3	-	-	-	-
		Žďár nad Sázavou 2	530,35	526,05	524,85	-	-	-	-
		Žďár nad Sázavou 3	-	-	-	-	-	-	-
		Žďár nad Sázavou 4	-	-	-	-	-	-	-
		Žďár nad Sázavou 5	-	-	-	-	-	-	-
		Žďár nad Sázavou 6	-	-	-	-	-	-	-
		Žďár nad Sázavou 7	-	-	-	-	-	-	-

Produkce komunálního znečištění	kg/den	Mělkovice	-	-	-	-	-	-	-		
		Radonín	-	-	-	-	-	-	-		
		Stržanov	-	-	-	-	-	-	-		
		Veselíčko	-	-	-	-	-	-	-		
		Žďár nad Sázavou 1	-	-	-	-	-	-	-		
		Žďár nad Sázavou 2	-	-	-	-	-	-	-		
		Žďár nad Sázavou 3	-	-	-	-	-	-	-		
		Žďár nad Sázavou 4	-	-	-	-	-	-	-		
		Žďár nad Sázavou 5	-	-	-	-	-	-	-		
		Žďár nad Sázavou 6	-	-	-	-	-	-	-		
		Žďár nad Sázavou 7	-	-	-	-	-	-	-		
		Produkce průmyslových OV	m ³ /den	Mělkovice	-	-	-	-	-	-	-
				Radonín	-	-	-	-	-	-	-
				Stržanov	-	-	-	-	-	-	-
Veselíčko	-			-	-	-	-	-	-		
Žďár nad Sázavou 1	-			-	-	-	-	-	-		
Žďár nad Sázavou 2	-			-	-	-	-	-	-		
Žďár nad Sázavou 3	-			-	-	-	-	-	-		
Žďár nad Sázavou 4	-			-	-	-	-	-	-		
Žďár nad Sázavou 5	-			-	-	-	-	-	-		
Žďár nad Sázavou 6	-			-	-	-	-	-	-		
Žďár nad Sázavou 7	-			-	-	-	-	-	-		

Produkce znečištění průmyslových OV	kg/den	Mělkovice	-	-	-	-	-	-	-
		Radonín	-	-	-	-	-	-	-
		Stržanov	-	-	-	-	-	-	-
		Veselíčko	-	-	-	-	-	-	-
		Žďár nad Sázavou 1	-	-	-	-	-	-	-
		Žďár nad Sázavou 2	-	-	-	-	-	-	-
		Žďár nad Sázavou 3	-	-	-	-	-	-	-
		Žďár nad Sázavou 4	-	-	-	-	-	-	-
		Žďár nad Sázavou 5	-	-	-	-	-	-	-
		Žďár nad Sázavou 6	-	-	-	-	-	-	-
		Žďár nad Sázavou 7	-	-	-	-	-	-	-

D.5 Kanalizace – popis stávajícího stavu

Místní (městská) část Mělkovice

Městská část Mělkovice nemá do této doby vybudovanou veřejnou kanalizační síť, odpadní vody odtékají bez jakéhokoliv předčištění nebo po předčištění v biologických septicích přímo do místního vodního toku. U části rodinných domků jsou odpadní vody zachycovány do bezodtokých jímek.

V místní části není vybudovaná čistírna odpadních vod.

Místní (městská) část Radonín

V městské části Radonín byla v minulosti vybudována jednotná kanalizační síť. Na tuto kanalizační síť je napojena většina obyvatel. Při výstavbě kanalizace, jejíž celková délka činí cca 260 m, byly použity betonové trouby profilu DN 400 mm. Odpadní vody odtékají kanalizací přímo do Radonínského rybníka.

V místní části není vybudovaná čistírna odpadních vod.

Místní (městská) část Stržanov

V městské části Stržanov byla v roce 2011 splašková kanalizace o délce cca 3792 m a ČS, která byla napojena na kanalizační síť městské části města Žďár nad Sázavou s odvedením odpadních vod na ČOV Žďár nad Sázavou. Na kanalizaci městské části je napojena kanalizační síť obce Polnička.

Místní (městská) část Veselíčko

Městská část má vybudovanou částečně oddílnou a částečně jednotnou kanalizační síť, odpadní vody odtékají bez jakéhokoliv předčištění nebo po předčištění v biologických septicích přímo do místního vodního toku.

V místní části není vybudovaná čistírna odpadních vod.

Místní (městská) část Žďár nad Sázavou

V městské části Žďár nad Sázavou je vybudována převážně jednotná kanalizace, budovaná hlavně v letech 1955 až 1972. Jen malá část je staršího data. Celková délka kanalizační sítě je cca 70 455 m. Při výstavbě kanalizace byly použity kameninové, betonové a železobetonové trouby profilů DN 300 - 1200 mm. Kanalizační síť se skládá ze sběračů A - X, do kterých jsou zaústěny uliční stoky.

V letech 2004 - 2009 byla provedena rekonstrukce kanalizačních řadů v některých ulicích města v celkové délce cca 1582 m, rekonstrukce kanalizace Vysočany v celkové délce cca 2046 m, rekonstrukce kanalizace Stalingrad v celkové délce cca 8000 m (včetně výstavby 3 dešťových zdrží na kanalizační síti) a rekonstrukce části sběrače "A" v celkové délce cca 2912 m. Dále bylo provedeno prodloužení a novostavba kanalizačních řadů v lokalitě rodinných domů Klafar v celkové délce cca 2178 m.

Odpadní vody jsou kanalizací přiváděny na ČOV Žďár nad Sázavou.

ČOV Žďár nad Sázavou je mechanicko-biologická pro 34 500 EO. Původní ČOV byla dostavěna r. 1964. Rekonstrukce ČOV byla provedena v letech 1996 - 1998.

V současnosti napojené obce (městské části): Hamry nad Sázavou (část), Polnička, Stržanov, Žďár nad Sázavou

Stávající ČOV Žďár nad Sázavou je z hlediska hydraulického a látkového na hranici svých možností. Vzhledem k napojení dalších obcí a budoucímu rozvoji města Žďár nad Sázavou je nutná její intenzifikace.

D.6 Kanalizace – popis návrhového stavu

Místní (městská) část Mělkovice

V městské části Mělkovice je uvažováno s výstavbou nové kanalizace, odvádějící pouze splaškové vody. Splaškové odpadní vody z městské části budou přečerpávány spolu s odpadními vodami z městské části Veselíčko do kanalizačního systému městské části Žďár nad Sázavou a odtud na ČOV Žďár nad Sázavou.

Pokud nebude zajištěno napojení na čistírnu odpadních vod, budou vzhledem k nízkému počtu obyvatel odpadní vody z jednotlivých domácností zneškodňovány individuálním způsobem (např. domovní čistírny odpadních vod, jímky na vyvážení).

Místní (městská) část Radonín

V městské části Radonín je uvažováno s výstavbou nové kanalizace, odvádějící pouze splaškové vody. Stávající stoky budou plnit funkci dešťové kanalizace. Splaškové odpadní vody budou přečerpány do kanalizačního systému společnosti ŽĐAS a.s. a odtud na ČOV ŽĐAS.

Pokud nebude zajištěno napojení na čistírnu odpadních vod, budou vzhledem k nízkému počtu obyvatel odpadní vody z jednotlivých domácností zneškodňovány individuálním způsobem (např. domovní čistírny odpadních vod, jímky na vyvážení).

Místní (městská) část Stržanov

Předpokládá se dostavba kanalizační sítě v lokalitách, kde dosud není vybudována.

Místní (městská) část Veselíčko

Současný technický stav této kanalizace je nevyhovující. Proto je uvažováno v městské části s výstavbou nové kanalizace, odvádějící pouze splaškové vody. Stávající stoky budou plnit funkci dešťové kanalizace. Splaškové odpadní vody budou přečerpány spolu s odpadními vodami z městské části Mělkovice do kanalizačního systému městské části Žďár nad Sázavou a odtud na ČOV Žďár nad Sázavou.

Pokud nebude zajištěno napojení na čistírnu odpadních vod, budou vzhledem k nízkému počtu obyvatel odpadní vody z jednotlivých domácností zneškodňovány individuálním způsobem (např. domovní čistírny odpadních vod, jímky na vyvážení).

Místní (městská) část Žďár nad Sázavou

Vzhledem k technickému stavu části kanalizační sítě se předpokládá částečná obnova (rekonstrukce) kanalizační sítě včetně souvisejících objektů. Dále se navrhuje dostavba kanalizační sítě v lokalitách, kde dosud není vybudována.

Stávající ČOV Žďár nad Sázavou je z hlediska hydraulického a látkového na hranici svých možností. Vzhledem k napojení dalších obcí a budoucímu rozvoji města Žďár nad Sázavou se navrhuje její intenzifikace.

V městské části je vybudována ČOV pro 34 500 EO.

V současnosti napojené obce (městské části): Hamry nad Sázavou (část), Polnička, Stržanov, Žďár nad Sázavou

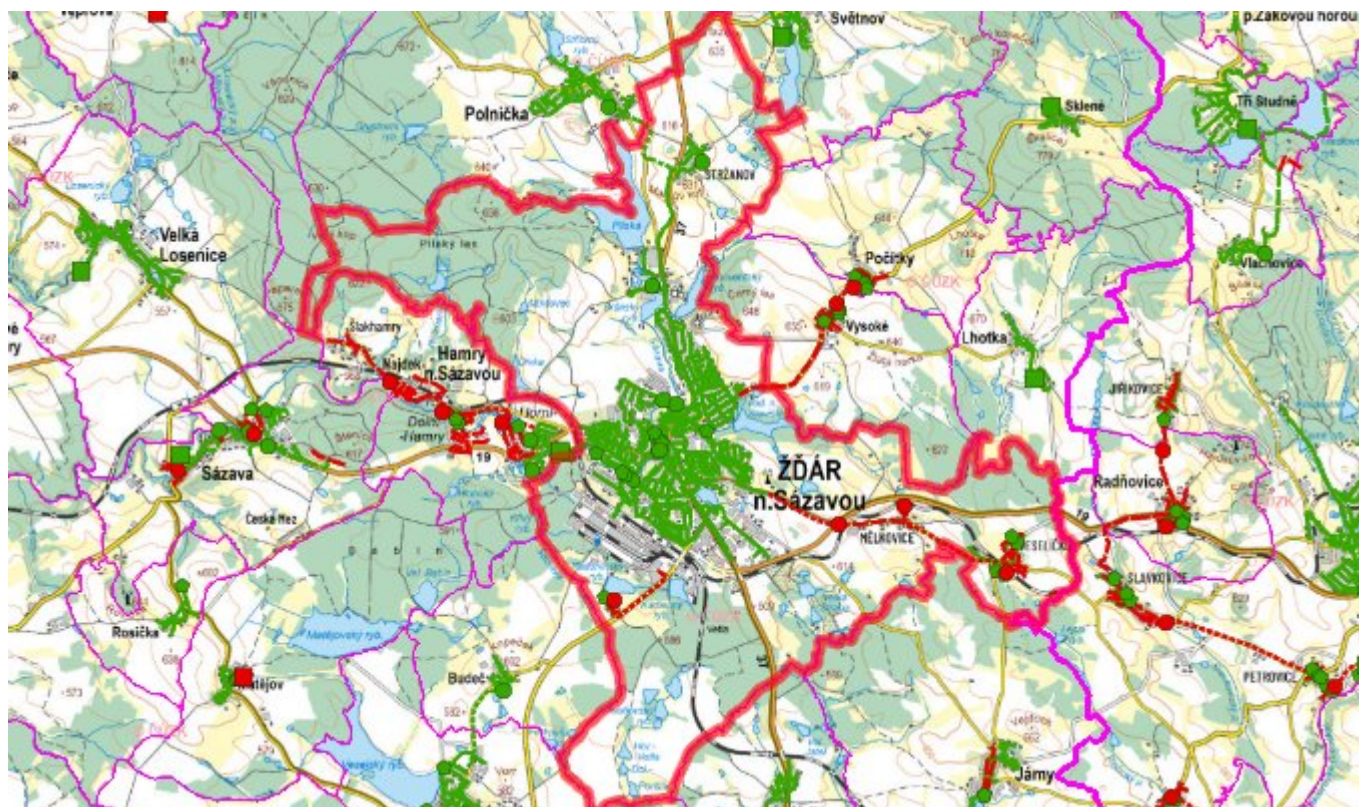
Nově napojené obce (městské části): Vysoké, Mělkovice, Veselíčko, Hamry nad Sázavou (část), Počítky, Najdek, Šlakhamry

Návrhový svaz z obcí (městských částí): Česká Mez

Časový harmonogram

V oblasti odkanalizování a čištění odpadních vod se pro město Žďár nad Sázavou realizace navrhovaných opatření předpokládá do r. 2030.

D.7 Mapa



E. EKONOMICKÁ ČÁST

Součástí PRVKUK není řešení problematiky imisních limitů ukazatelů přípustného znečištění povrchových vod dle přílohy 3 Nařízení vlády 61/2003 Sb. V nákladech na čistírny odpadních vod není počítáno s investicí do technologií, které zabezpečí splnění těchto limitů. Imisními limity se zabývají jednotlivé Plány povodí.

E.1 Předpokládané investiční náklady v letech 2015–2030 [tis. Kč]

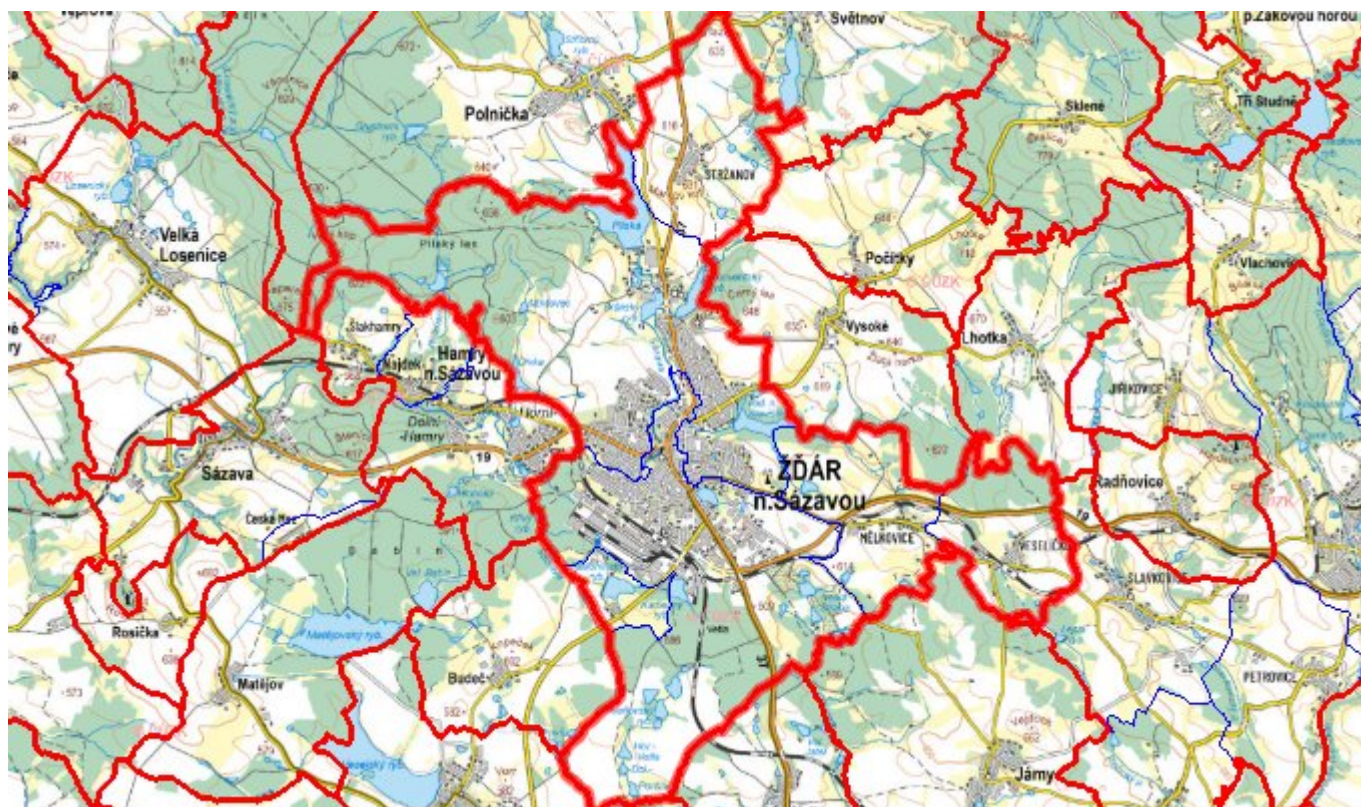
Název části obce	Typ investice		
	Vodovody	Kanalizace	Celkem
Mělkovice	8 000,0	12 000,0	20 000,0
Radonín	-	8 000,0	8 000,0
Stržanov	-	-	-
Veselíčko	-	12 000,0	12 000,0
Žďár nad Sázavou 1	98 000,0	375 000,0	473 000,0
Žďár nad Sázavou 2	-	-	-
Žďár nad Sázavou 3	-	-	-
Žďár nad Sázavou 4	-	-	-
Žďár nad Sázavou 5	-	-	-
Žďár nad Sázavou 6	-	-	-

Žďár nad Sázavou 7	-	-	-
Obec Žďár nad Sázavou celkem	106 000,0	407 000,0	513 000,0

E.2 Investiční náklady v letech 2001–2014 [tis. Kč]

Název části obce	Typ investice		
	Vodovody	Kanalizace	Celkem
Mělkovice	-	-	-
Radonín	-	-	-
Stržanov	-	-	-
Veselíčko	-	-	-
Žďár nad Sázavou 1	-	-	-
Žďár nad Sázavou 2	-	-	-
Žďár nad Sázavou 3	-	-	-
Žďár nad Sázavou 4	-	-	-
Žďár nad Sázavou 5	-	-	-
Žďár nad Sázavou 6	-	-	-
Žďár nad Sázavou 7	-	-	-
Obec Žďár nad Sázavou celkem	-	-	-

E.3 Mapa



F. AKTUALIZACE

Datum projednání	Číslo projednání	Typ projednání	Popis
15. 12. 2015	0646/07/2015/ZK	usnesení zastupitelstva	Schválení komplexní aktualizace PRVKUK v roce 2015. Došlo ke sjednocení karet na úroveň obce.