

# Osová Bítýška - CZ063.3714.6114.651 - stav 15. 12. 2015

## A. OBEC

### Osová Bítýška

<b>Číslo obce PRVKUK</b>	651
<b>Kód obce PRVKUK</b>	CZ063.3714.6114.651
<b>Kód obce</b>	596345
<b>Číslo ORP (ČSÚ)</b> <b>Název ORP</b>	1694 (6114) Velké Meziříčí
<b>Číslo POU</b> <b>Název POU</b>	3395 Velká Bíteš



### Členění obce

<b>Úplný kód části obce PRVKUK</b>	<b>Název části obce</b>	<b>Kód části obce PRVKUK</b>	<b>Kód části obce RÚIAN</b>
CZ063.3714.6114.651.01	Osová Bítýška	11335	113352
CZ063.3714.6114.651.02	Osová	11334	113344

## B. CHARAKTERISTIKA OBCE

### B.1 Základní informace o obci

Obec Osová Bítýška se nachází jihovýchodně od města Velké Meziříčí, ve vzdálenosti cca 12 km. Obec se skládá ze dvou místních částí, Osové Bítýšky a Osové. V obci je soutok potoka Bítýška a Pelgramského potoka. Rozsah zástavby je v rozmezí 512 - 543 m.n.m..

## B.2 Demografický vývoj (prognóza)

Název části obce	Obyvatelé	Počet obyvatel						
		2002	2005	2010	2015	2020	2025	2030
Osová	Trvale bydlící	51	51	51	44	43	41	39
	Přechodně bydlící	20	20	20	20	20	20	20
	Celkem	71	71	71	64	63	61	59
Osová Bítýška	Trvale bydlící	759	757	757	812	820	826	829
	Přechodně bydlící	40	40	40	40	40	40	40
	Celkem	799	797	797	852	860	866	869

## B.3 Vývoj počtu obyvatel v obci (ČSÚ)

Obec
Osová Bítýška

## C. VODOVODY

### C.1 Počet obyvatel připojených na vodovod

Název části obce	Počet připojených na vodovod						
	2002	2005	2010	2015	2020	2025	2030
Osová	46	46	46	44	43	41	39
Osová Bítýška	743	745	751	812	820	826	829

### C.2 Bilanční údaje

Položka	Jednotka	Název části obce	2002	2005	2010	2015	2020	2025	2030
Průměrná potřeba vody	m <sup>3</sup> /den	Osová	3	5	7	-	-	-	-
		Osová Bítýška	131	146	171	-	-	-	-
Maximální potřeba vody	m <sup>3</sup> /den	Osová	5	7	11	-	-	-	-
		Osová Bítýška	196	218	256	-	-	-	-
Voda specifická z VVR	l/os x den	Osová	66,28	79,98	109,88	-	-	-	-
		Osová Bítýška	153,03	163,81	178,30	-	-	-	-

Voda specifická z VFC	l/os x den	Osová	58,70	56,90	55,80	-	-	-	-
		Osová	130,60	130,60	130,30	-	-	-	-
		Bítýška							
Voda specifická z VFD	l/os x den	Osová	58,70	56,90	55,80	-	-	-	-
		Osová	69,30	69,50	69,70	-	-	-	-
		Bítýška							
Voda specifická z VFO	l/os x den	Osová	-	-	-	-	-	-	-
		Osová	61,30	61,10	60,60	-	-	-	-
		Bítýška							
Voda specifická z VNF	l/os x den	Osová	7,58	23,08	54,08	-	-	-	-
		Osová	22,43	33,21	48,00	-	-	-	-
		Bítýška							

## C.4 Vodovody – popis stávajícího stavu

### Místní (městská) část Osová

Místní část Osová má veřejný vodovod zásobený z VDJ Vlkov 2 x 150 m<sup>3</sup> (545,65/542,35 m n.m.) přes spotřebiště Vlkov. Zdrojem je ÚV Mostiště.

### Místní (městská) část Osová Bítýška

Místní část Osová Bítýška má veřejný vodovod zásobený z VDJ Osová Bítýška 2 x 150 m<sup>3</sup> (559,3/556,30 m.n.m.) - dolní pásmo, který je napojen na přivaděč ČS Vídeň – VDJ Velká Bíteš a dále pokračuje do Vlкова a Osově. Horní pásmo je napojeno přes vodovod Záblatí přímo na přivaděč ČS Vídeň – VDJ Velká Bíteš. Zdrojem vody je ÚV Mostiště.

Spotřebiště je rozděleno na dvě tlaková pásma:

1. tl. pásmo: 512 – 530 m n.m. – gravitačně z VDJ O. Bítýška
2. tl. pásmo: 530 – 543 m n.m. – přímo z přivaděče, řídicí VDJ Dobrá Voda 2 x 1000m<sup>3</sup> (590/585 m n.m.).

## C.5 Vodovody – popis návrhového stavu

### Místní (městská) část Osová

Vzhledem k technickému stavu části vodovodní sítě se předpokládá částečná obnova (rekonstrukce) vodovodní sítě včetně souvisejících objektů. Dále se navrhuje dostavba vodovodní sítě v lokalitách, kde dosud není vybudována.

### Místní (městská) část Osová Bítýška

Vzhledem k technickému stavu části vodovodní sítě se předpokládá částečná obnova (rekonstrukce) vodovodní sítě včetně souvisejících objektů. Dále se navrhuje dostavba vodovodní sítě v lokalitách, kde dosud není vybudována.

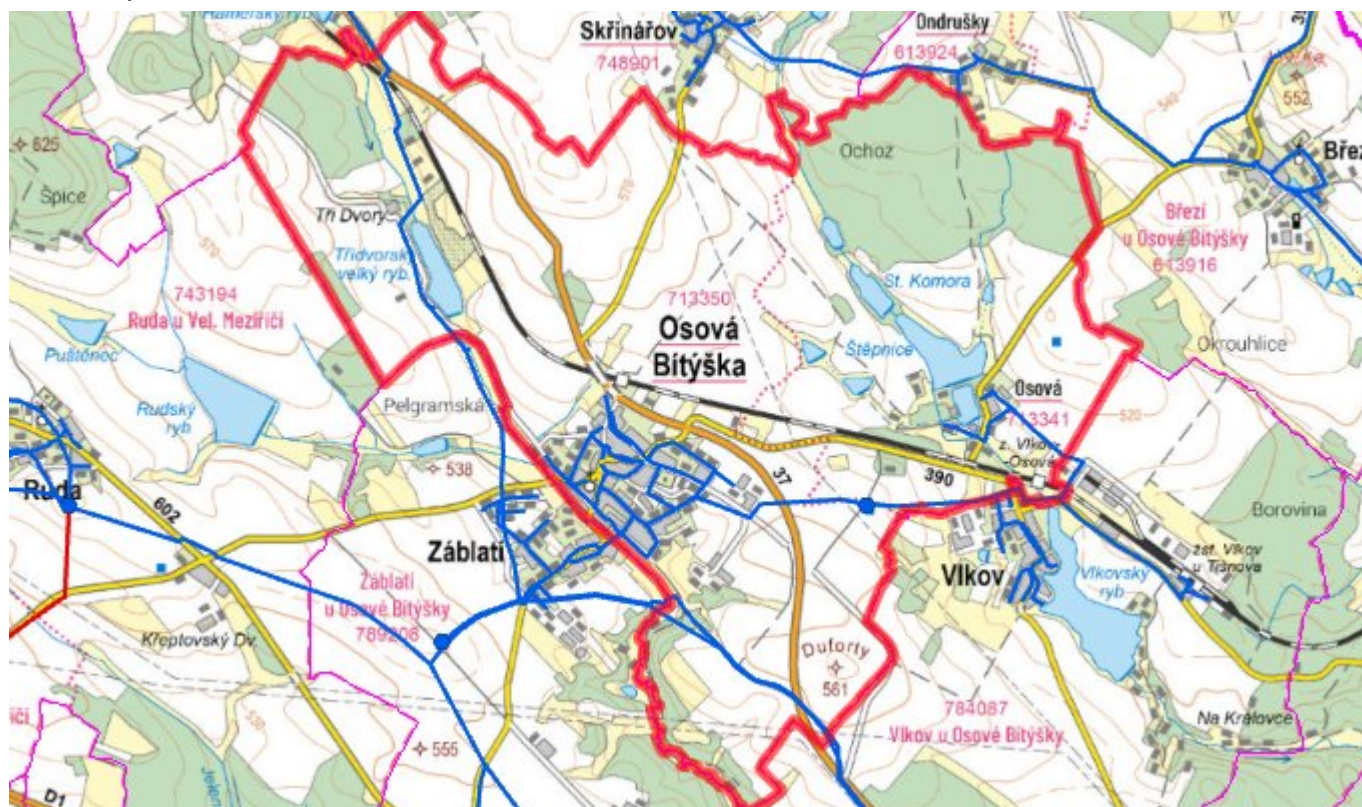
### Navrhované zdroje pitné vody

S novými vodními zdroji se neuvažuje.

### Časový harmonogram

V oblasti zásobování pitnou vodou není pro obec Osová Bítýška v rámci tohoto PRVK navrženo žádné technické opatření.

## C.7 Mapa



## D. KANALIZACE A ČOV

### D.1 Počet obyvatel připojených na kanalizaci

Název části obce	Počet připojených na kanalizaci						
	2002	2005	2010	2015	2020	2025	2030
Osová	-	-	-	-	-	41	39
Osová Bítýška	750	749	749	722	820	826	829

### D.2 Počet obyvatel připojených na ČOV

Název části obce	Počet připojených na ČOV						
	2002	2005	2010	2015	2020	2025	2030
Osová	-	-	-	-	-	41	39
Osová Bítýška	750	749	749	722	820	826	829

### D.3 Bilanční údaje

Položka	Jednotka	Název části obce	2002	2005	2010	2015	2020	2025	2030

Produkce komunálních OV	m <sup>3</sup> /den	Osová Osová Bítýška	- 5,69	- 5,69	- 5,69	-	-	-	-	-
Produkce komunálního znečištění	kg/den	Osová Osová Bítýška	- 22,58	- 22,55	- 22,55	-	-	-	-	-
Produkce průmyslových OV	m <sup>3</sup> /den	Osová Osová Bítýška	- -	- -	- -	-	-	-	-	-
Produkce znečištění průmyslových OV	kg/den	Osová Osová Bítýška	- -	- -	- -	-	-	-	-	-

## D.5 Kanalizace – popis stávajícího stavu

### Místní (městská) část Osová

Místní část Osová nemá v současnosti vybudovanou veřejnou kanalizační síť ani čistírnu odpadních vod. Odpadní vody jsou zachycovány do bezodtokých jímek.

### Místní (městská) část Osová Bítýška

Místní část Osová Bítýška má vybudovanou jednotnou kanalizaci, na kterou je napojena většina obyvatel. Celá kanalizační síť je svedena na stávající ČOV v obci pro 1870 EO.

V roce 2007 byla realizována výstavba mechanicko-biologické ČOV a stávající kořenová pole (původní kořenová ČOV) slouží pouze k dočištění vypouštěných odpadních vod.

Na ČOV Osová Bítýška je napojena obec Záblatí.

V současnosti napojené obce (místní části): Osová Bítýška, Záblatí

Nově napojené obce (místní části): nejsou

Návrhový svaz z obcí (místních částí): Osová

## D.6 Kanalizace – popis návrhového stavu

### Místní (městská) část Osová

V místní části je uvažováno s výstavbou nové oddílné kanalizace, odvádějící pouze splaškové vody. Splaškové odpadní vody budou odváděny sběračem na ČOV Víkov.

Pokud nebude zajištěno napojení na čistírnu odpadních vod, budou vzhledem k nízkému počtu obyvatel odpadní vody z jednotlivých domácností zneškodňovány individuálním způsobem (např. domovní čistírny odpadních vod, jímky na vyvážení).

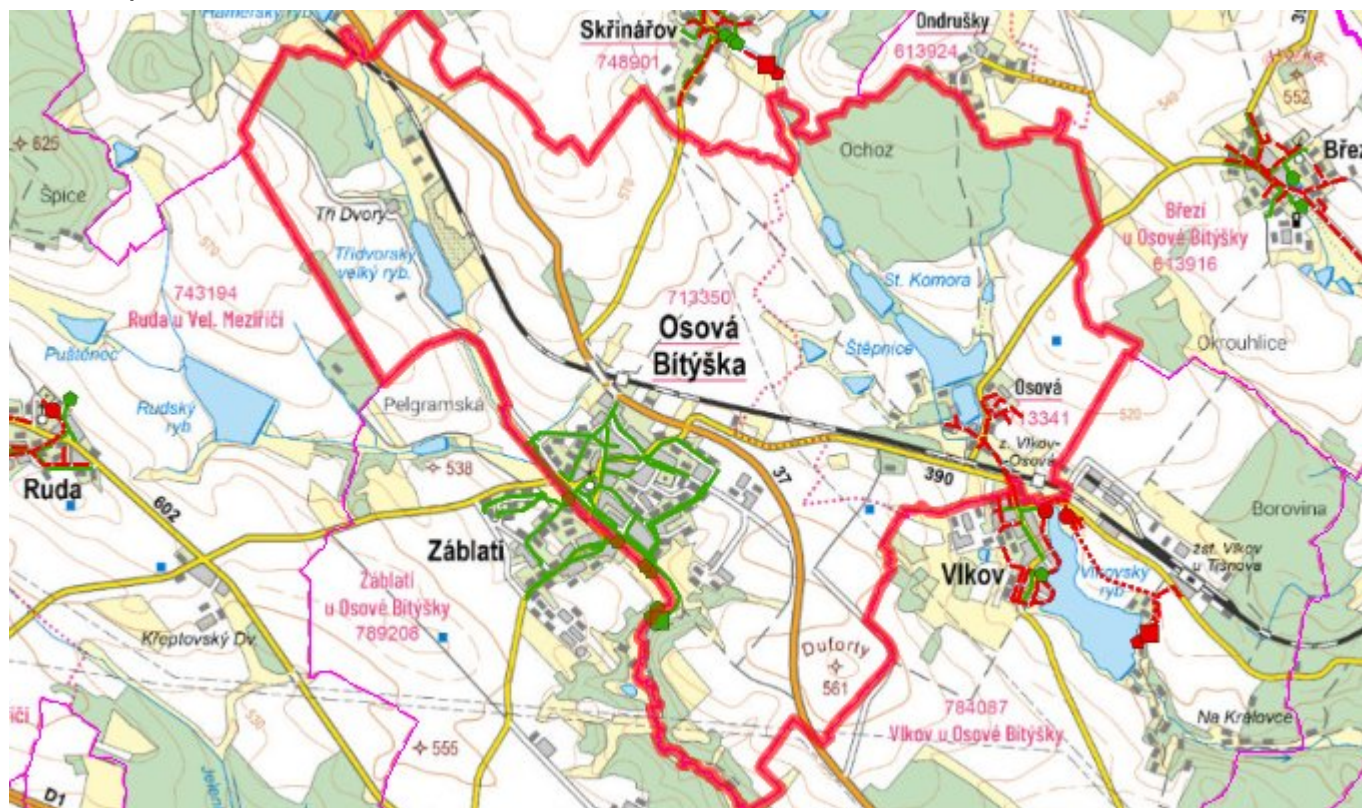
### Místní (městská) část Osová Bítýška

Vzhledem k technickému stavu části kanalizační sítě se předpokládá částečná obnova (rekonstrukce) kanalizační sítě včetně souvisejících objektů. Dále se navrhuje dostavba kanalizační sítě v lokalitách, kde dosud není vybudována.

## Časový harmonogram

V oblasti odkanalizování a čištění odpadních vod se pro obec Osová Bítýška realizace navrhovaných opatření předpokládá do r. 2030.

## D.7 Mapa



## E. EKONOMICKÁ ČÁST

Součástí PRVKUK není řešení problematiky imisních limitů ukazatelů přípustného znečištění povrchových vod dle přílohy 3 Nařízení vlády 61/2003 Sb. V nákladech na čistírny odpadních vod není počítáno s investicí do technologií, které zabezpečí splnění těchto limitů. Imisními limity se zabývají jednotlivé Plány povodí.

### E.1 Předpokládané investiční náklady v letech 2015–2030 [tis. Kč]

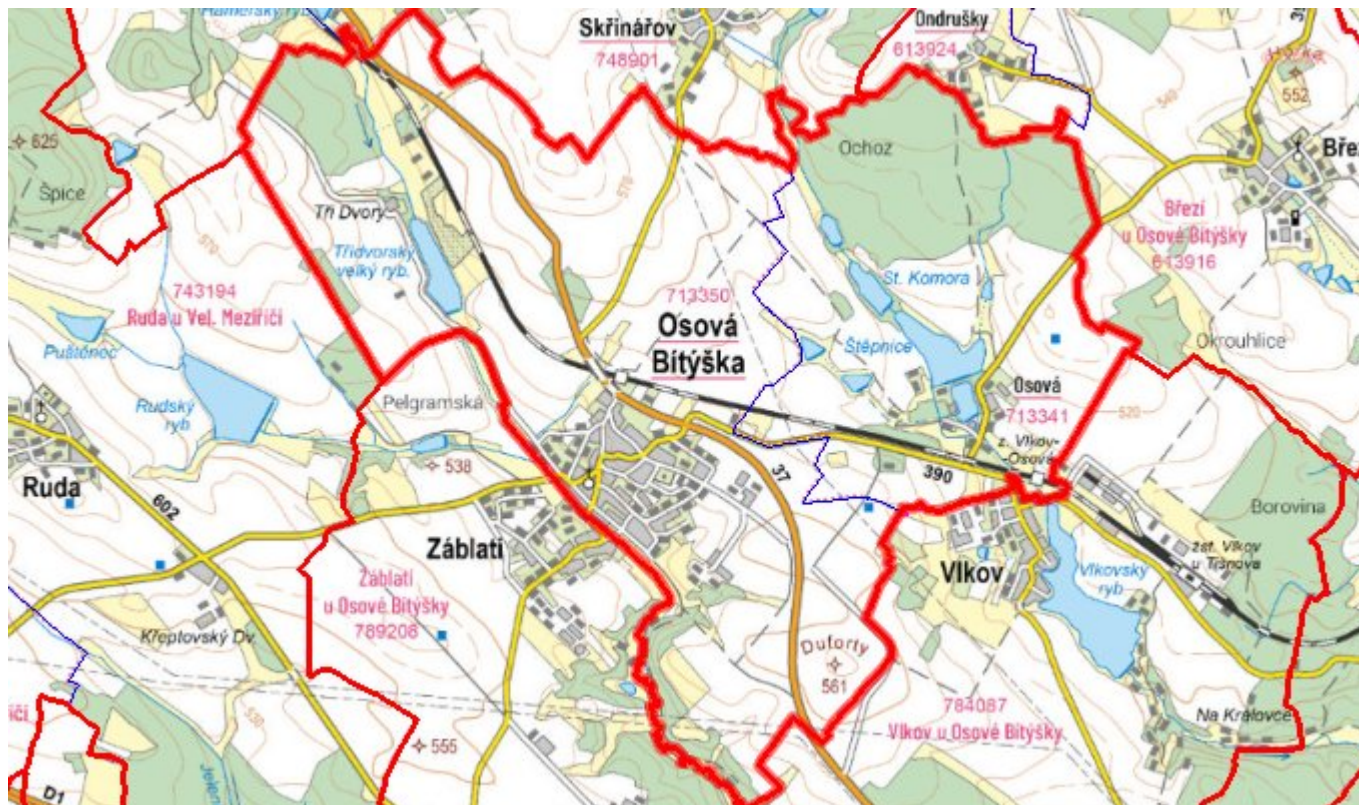
Název části obce	Typ investice		
	Vodovody	Kanalizace	Celkem
Osová	-	6 000,0	6 000,0
Osová Bítýška	23 000,0	4 000,0	27 000,0
<b>Obec Osová Bítýška celkem</b>	<b>23 000,0</b>	<b>10 000,0</b>	<b>33 000,0</b>

### E.2 Investiční náklady v letech 2001–2014 [tis. Kč]

Název části obce	Typ investice		
	Vodovody	Kanalizace	Celkem

<b>Osová</b>	-	-	-
<b>Osová Bítýška</b>	-	-	-
<b>Obec Osová Bítýška celkem</b>	-	-	-

### E.3 Mapa



### F. AKTUALIZACE

<b>Datum projednání</b>	<b>Číslo projednání</b>	<b>Typ projednání</b>	<b>Popis</b>
15. 12. 2015	0646/07/2015/ZK	usnesení zastupitelstva	Schválení komplexní aktualizace PRVKUK v roce 2015. Došlo ke sjednocení karet na úroveň obce.