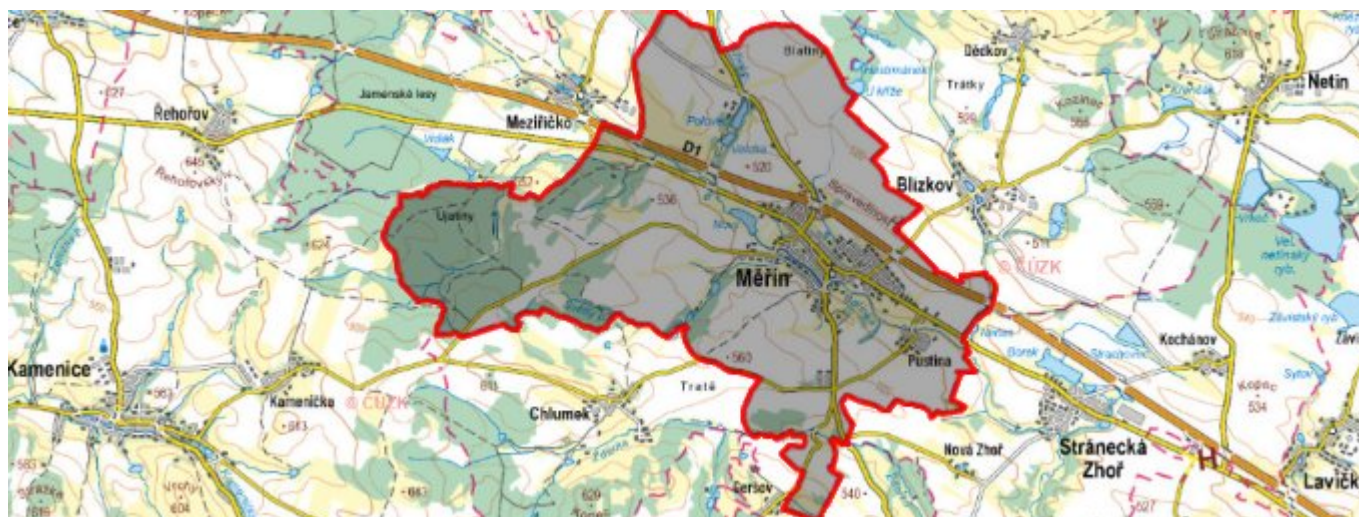


Měřín - CZ063.3714.6114.640 - stav 15. 12. 2015

A. OBEC

Měřín

Číslo obce PRVKUK	640
Kód obce PRVKUK	CZ063.3714.6114.640
Kód obce	596116
Číslo ORP (ČSÚ) Název ORP	1694 (6114) Velké Meziříčí
Číslo POU Název POU	3409 Velké Meziříčí



Členění obce

Úplný kód části obce PRVKUK	Název části obce	Kód části obce PRVKUK	Kód části obce RÚIAN
CZ063.3714.6114.640.01	Měřín	09324	93246
CZ063.3714.6114.640.02	Pustina	09325	93254

B. CHARAKTERISTIKA OBCE

B.1 Základní informace o obci

Městys Měřín se nachází severozápadně od města Velké Meziříčí, ve vzdálenosti cca 10 km. Městys se skládá ze dvou místních částí, Měřína a Pustiny. Městysem protéká vodní tok Balinka, do které se v městysu vlévá potok Na světlých a potok Záblatí. Rozsah zástavby je v rozmezí 482 - 502 m n.m.

B.2 Demografický vývoj (prognóza)

Název části obce	Obyvatelé	Počet obyvatel						
		2002	2005	2010	2015	2020	2025	2030
Měřín	Trvale bydlící	1 774	1 770	1 770	1 822	1 825	1 826	1 821
	Přechodně bydlící	30	30	30	30	30	30	30
	Celkem	1 804	1 800	1 800	1 852	1 855	1 856	1 851
Pustina	Trvale bydlící	135	135	135	152	156	160	163
	Přechodně bydlící	30	30	30	30	30	30	30
	Celkem	165	165	165	182	186	190	193

B.3 Vývoj počtu obyvatel v obci (ČSÚ)

Obec
Měřín

C. VODOVODY

C.1 Počet obyvatel připojených na vodovod

Název části obce	Počet připojených na vodovod						
	2002	2005	2010	2015	2020	2025	2030
Měřín	1 623	1 652	1 706	1 822	1 825	1 826	1 821
Pustina	99	102	108	152	156	160	163

C.2 Bilanční údaje

Položka	Jednotka	Název části obce	2002	2005	2010	2015	2020	2025	2030
Průměrná potřeba vody	m ³ /den	Měřín	246	265	301	-	-	-	-
		Pustina	15	16	17	-	-	-	-
Maximální potřeba vody	m ³ /den	Měřín	344	371	422	-	-	-	-
		Pustina	22	23	25	-	-	-	-
Voda specifická z VVR	l/os x den	Měřín	137,66	140,01	147,24	-	-	-	-
		Pustina	121,70	118,00	114,10	-	-	-	-
Voda specifická z VFC	l/os x den	Měřín	121,70	118,70	115,80	-	-	-	-
		Pustina	121,70	118,00	114,10	-	-	-	-

Voda specifická z VFD	l/os x den	Měřín	73,80	71,70	70,20	-	-	-	-
		Pustina	73,80	71,60	70,20	-	-	-	-
Voda specifická z VFO	l/os x den	Měřín	47,90	47,00	45,60	-	-	-	-
		Pustina	47,90	46,40	43,90	-	-	-	-
Voda specifická z VNF	l/os x den	Měřín	15,96	21,31	31,44	-	-	-	-
		Pustina	-	-	-	-	-	-	-

C.4 Vodovody – popis stávajícího stavu

Místní (městská) část Měřín

Část městyse Měřín (482 - 502 m n.m.) je zásobena vodou z prameniště Pavlov a z ÚV Mostiště. Voda je do VDJ Měřín 400 m3 (530,8/526,8 m n.m.) přiváděna odbočkou z přivaděče Pavlov - Mostiště. Z vodojemu Měřín je místní část vodou zásobena gravitačně.

Místní (městská) část Pustina

Část městyse Pustina (478 - 494 m n.m.) má vybudovaný veřejný vodovod. Zdrojem pitné vody je prameniště Pavlov a ÚV Mostiště. Voda je do VDJ Měřín 400 m3 (530,8/526,8 m.n.m.) přiváděna odbočkou z přivaděče Pavlov - Mostiště, dále přes vodovodní síť místní části Měřín.

C.5 Vodovody – popis návrhového stavu

Místní (městská) část Měřín

Vzhledem k technickému stavu části vodovodní sítě se předpokládá částečná obnova (rekonstrukce) vodovodní sítě včetně souvisejících objektů. Dále se navrhuje dostavba vodovodní sítě v lokalitách, kde dosud není vybudována.

Místní (městská) část Pustina

Vzhledem k technickému stavu části vodovodní sítě se předpokládá částečná obnova (rekonstrukce) vodovodní sítě včetně souvisejících objektů. Dále se navrhuje dostavba vodovodní sítě v lokalitách, kde dosud není vybudována.

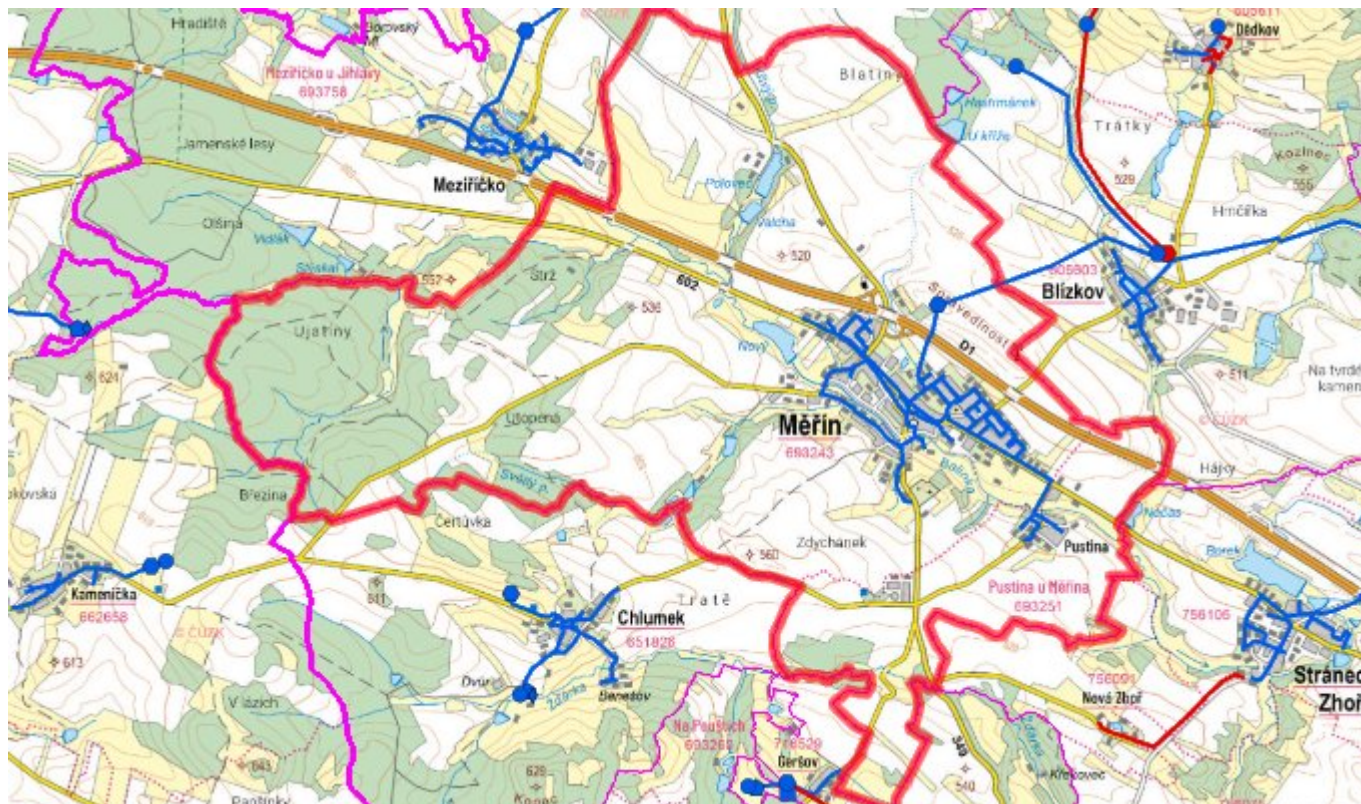
Navrhované zdroje pitné vody

S novými vodními zdroji se neuvažuje.

Časový harmonogram

V oblasti zásobování pitnou vodou se pro městyse Měřín realizace navrhovaných opatření předpokládá do r. 2030.

C.7 Mapa



D. KANALIZACE A ČOV

D.1 Počet obyvatel připojených na kanalizaci

Název části obce	Počet připojených na kanalizaci						
	2002	2005	2010	2015	2020	2025	2030
Měřínský újezd	1 052	1 061	1 061	1 822	1 825	1 826	1 821
Pustina	-	-	-	152	156	160	163

D.2 Počet obyvatel připojených na ČOV

Název části obce	Počet připojených na ČOV						
	2002	2005	2010	2015	2020	2025	2030
Měřínský újezd	1 052	1 061	1 061	1 822	1 825	1 826	1 821
Pustina	-	-	-	152	156	160	163

D.3 Bilanční údaje

Položka	Jednotka	Název části obce	2002	2005	2010	2015	2020	2025	2030
---------	----------	------------------	------	------	------	------	------	------	------

Produkce komunálních OV	m ³ /den	Měříň Pustina	13,31 -	13,28 -	13,28 -	-	-	-	-	-
Produkce komunálního znečištění	kg/den	Měříň Pustina	52,78 -	52,69 -	52,69 -	-	-	-	-	-
Produkce průmyslových OV	m ³ /den	Měříň Pustina	- -	- -	- -	-	-	-	-	-
Produkce znečištění průmyslových OV	kg/den	Měříň Pustina	- -	- -	- -	-	-	-	-	-

D.5 Kanalizace – popis stávajícího stavu

Místní (městská) část Měříň

V části městyse je vybudována jednotná kanalizační síť, na kterou je napojena většina obyvatel.

Celá kanalizační síť je svedena na stávající ČOV v obci o kapacitě 2150 EO.

Místní (městská) část Pustina

V části městyse byla v letech 2010 a 2014 vybudována splašková kanalizace odvádějící odpadní vody na ČOV Měříň.

D.6 Kanalizace – popis návrhového stavu

Místní (městská) část Měříň

Vzhledem k připojení dalších obcí je nutné vystrojit druhou, v současné době nevyužívanou, biologickou linku ČOV.

Vzhledem k technickému stavu části kanalizační sítě se předpokládá částečná obnova (rekonstrukce) kanalizační sítě včetně souvisejících objektů. Dále se navrhuje dostavba kanalizační sítě v lokalitách, kde dosud není vybudována.

V současnosti napojené obce (místní části): Měříň, Pustina

Nově napojené obce (místní části): Jersín, Meziříčko, Stránecká Zhoř, Kochánov

Návrhový svoz z obcí (místních částí): není

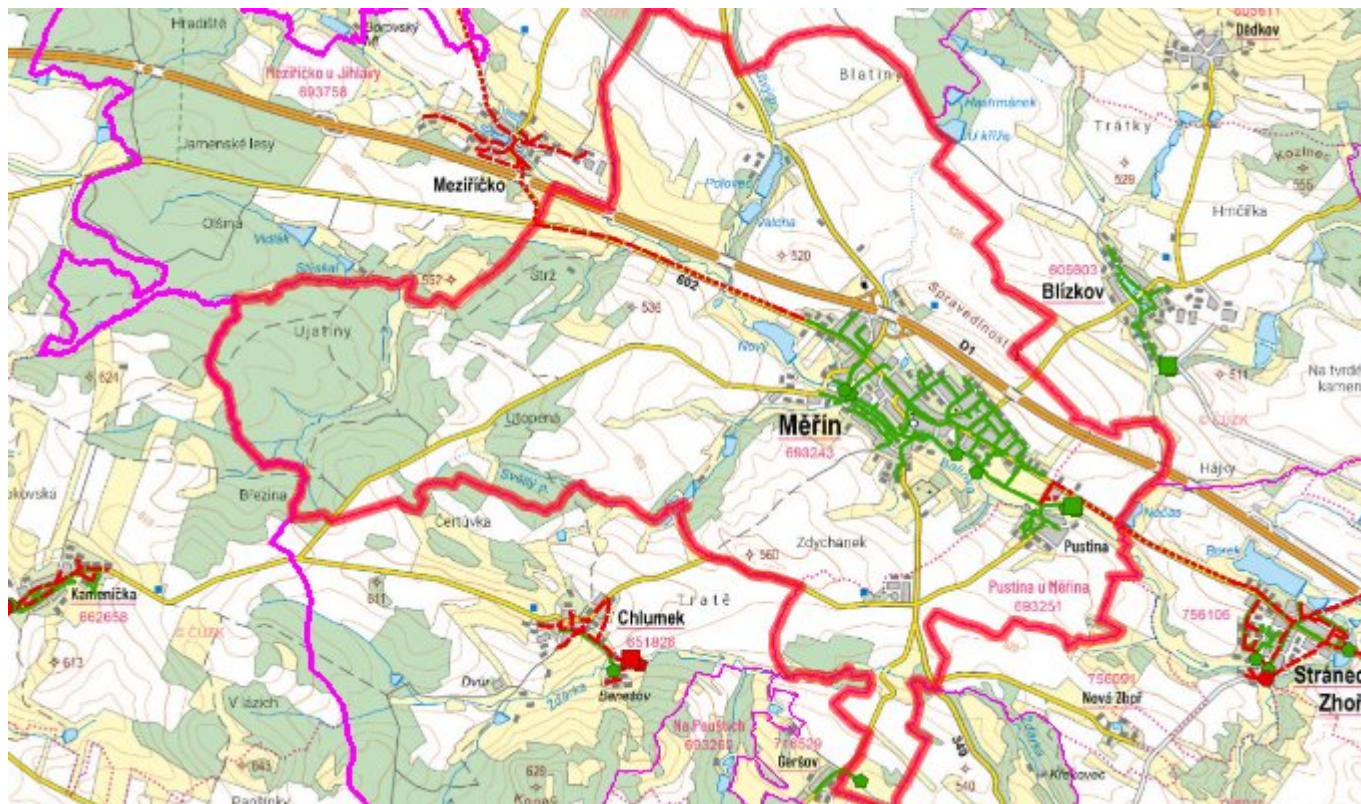
Místní (městská) část Pustina

Navrhuje se dostavba kanalizační sítě v lokalitách, kde dosud není vybudována.

Časový harmonogram

V oblasti odkanalizování a čištění odpadních vod se pro městyse Měříň realizace navrhovaných opatření předpokládá do r. 2030.

D.7 Mapa



E. EKONOMICKÁ ČÁST

Součástí PRVKUK není řešení problematiky imisních limitů ukazatelů přípustného znečištění povrchových vod dle přílohy 3 Nařízení vlády 61/2003 Sb. V nákladech na čistírny odpadních vod není počítáno s investicí do technologií, které zabezpečí splnění těchto limitů. Imisními limity se zabývají jednotlivé Plány povodí.

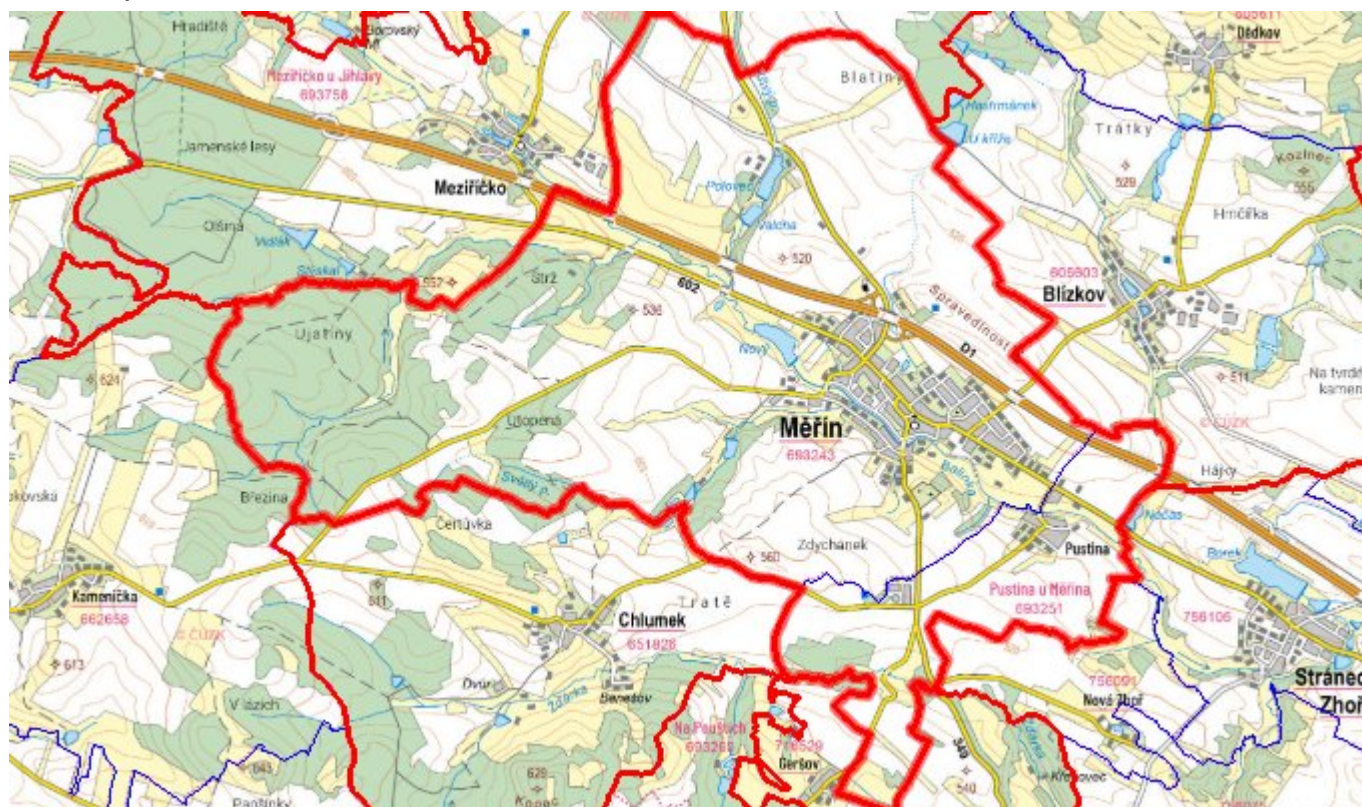
E.1 Předpokládané investiční náklady v letech 2015–2030 [tis. Kč]

Název části obce	Typ investice		
	Vodovody	Kanalizace	Celkem
Měřín	2 000,0	38 000,0	40 000,0
Pustina	-	1 000,0	1 000,0
Obec Měřín celkem	2 000,0	39 000,0	41 000,0

E.2 Investiční náklady v letech 2001–2014 [tis. Kč]

Název části obce	Typ investice		
	Vodovody	Kanalizace	Celkem
Měřín	-	-	-
Pustina	-	-	-
Obec Měřín celkem	-	-	-

E.3 Mapa



F. AKTUALIZACE

Datum projednání	Číslo projednání	Typ projednání	Popis
15. 12. 2015	0646/07/2015/ZK	usnesení zastupitelstva	Schválení komplexní aktualizace PRVKUK v roce 2015. Došlo ke sjednocení karet na úroveň obce.