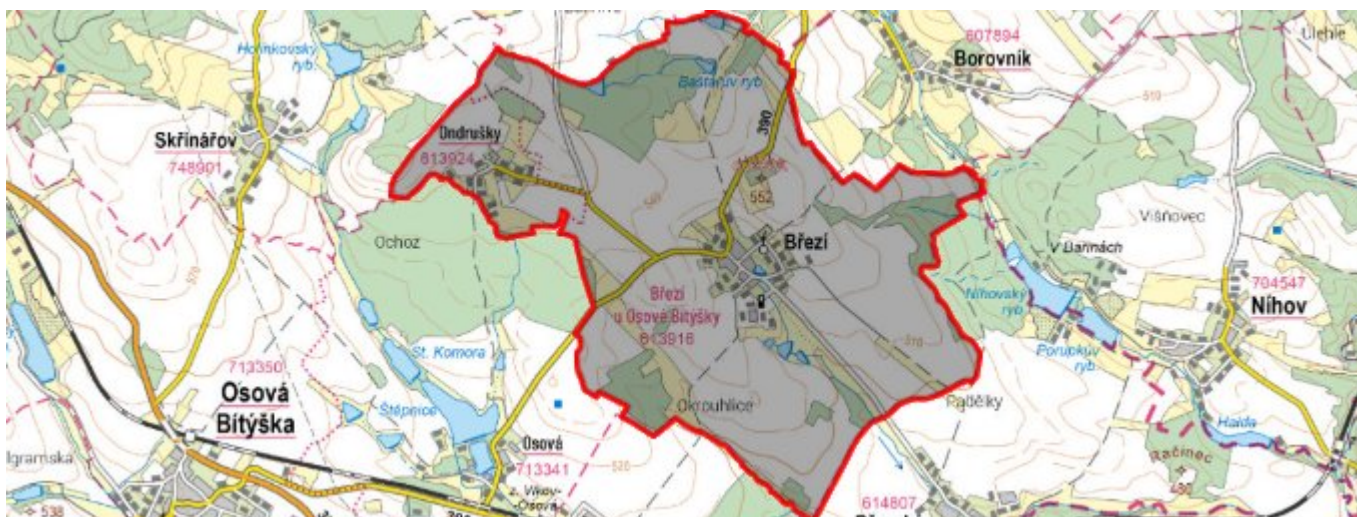


Březí - CZ063.3714.6114.613 - stav 15. 12. 2015

A. OBEC

Březí

Číslo obce PRVKUK	613
Kód obce PRVKUK	CZ063.3714.6114.613
Kód obce	595357
Číslo ORP (ČSÚ) Název ORP	1694 (6114) Velké Meziříčí
Číslo POU Název POU	3395 Velká Bíteš



Členění obce

Úplný kód části obce PRVKUK	Název části obce	Kód části obce PRVKUK	Kód části obce RÚIAN
CZ063.3714.6114.613.01	Březí	01391	13919
CZ063.3714.6114.613.02	Ondrušky	01392	13927

B. CHARAKTERISTIKA OBCE

B.1 Základní informace o obci

Obec Březí se nachází východně od města Velké Meziříčí, ve vzdálenosti cca 15 km. Obec se skládá ze dvou místních částí Březí a Ondrušky. Obcí protéká vodní tok Březinka. Rozsah zástavby je v rozmezí 515 - 532 m.n.m.

B.2 Demografický vývoj (prognóza)

Název části obce	Obyvatelé	Počet obyvatel						
		2002	2005	2010	2015	2020	2025	2030
Březí	Trvale bydlící	163	163	163	155	146	137	127
	Přechodně bydlící	-	-	-	-	-	-	-
	Celkem	163	163	163	155	146	137	127
Ondrušky	Trvale bydlící	13	13	13	15	14	13	12
	Přechodně bydlící	-	-	-	-	-	-	-
	Celkem	13	13	13	15	14	13	12

B.3 Vývoj počtu obyvatel v obci (ČSÚ)

Obec
Březí

C. VODOVODY

C.1 Počet obyvatel připojených na vodovod

Název části obce	Počet připojených na vodovod						
	2002	2005	2010	2015	2020	2025	2030
Březí	8	39	92	155	146	137	127
Ondrušky	13	13	13	15	14	13	12

C.2 Bilanční údaje

Položka	Jednotka	Název části obce	2002	2005	2010	2015	2020	2025	2030
Průměrná potřeba vody	m ³ /den	Březí	0	5	14	-	-	-	-
		Ondrušky	0	3	9	-	-	-	-
Maximální potřeba vody	m ³ /den	Březí	0	7	21	-	-	-	-
		Ondrušky	0	5	13	-	-	-	-
Voda specifická z VVR	l/os x den	Březí	15,00	79,14	93,81	-	-	-	-
		Ondrušky	21,30	157,52	350,09	-	-	-	-
Voda specifická z VFC	l/os x den	Březí	15,00	23,30	37,00	-	-	-	-
		Ondrušky	21,30	27,90	39,00	-	-	-	-

Voda specifická z VFD	l/os x den	Březí	14,00	22,30	36,20	-	-	-	-	-
		Ondrušky	21,30	27,90	39,00	-	-	-	-	-
Voda specifická z VFO	l/os x den	Březí	1,00	1,00	0,80	-	-	-	-	-
		Ondrušky	-	-	-	-	-	-	-	-
Voda specifická z VNF	l/os x den	Březí	-	55,84	56,81	-	-	-	-	-
		Ondrušky	-	129,62	311,09	-	-	-	-	-

C.4 Vodovody – popis stávajícího stavu

Místní (městská) část Březí

Místní část Březí je připojena na skupinový vodovod Žďársko, vodovodní přivaděč ČS Vídeň – VDJ Velká Bíteš. Místní část je zásobena z VDJ Skřínářov 2 x 150 m³ (603,62/600,7 m.n.m.) přes vodovodní síť obce Skřínářov a místní část Ondrušky.

Místní (městská) část Ondrušky

Místní část Ondrušky je připojena na skupinový vodovod Žďársko, vodovodní přivaděč ČS Vídeň – VDJ Velká Bíteš. Místní část je zásobena z VDJ Skřínářov 2 x 150 m³ (603,62/600,7 m.n.m.) přes vodovodní síť obce Skřínářov.

C.5 Vodovody – popis návrhového stavu

Místní (městská) část Březí

Vzhledem k technickému stavu části vodovodní sítě se předpokládá částečná obnova (rekonstrukce) vodovodní sítě včetně souvisejících objektů. Dále se navrhuje dostavba vodovodní sítě v lokalitách, kde dosud není vybudována.

Místní (městská) část Ondrušky

Vzhledem k technickému stavu části vodovodní sítě se předpokládá částečná obnova (rekonstrukce) vodovodní sítě včetně souvisejících objektů. Dále se navrhuje dostavba vodovodní sítě v lokalitách, kde dosud není vybudována.

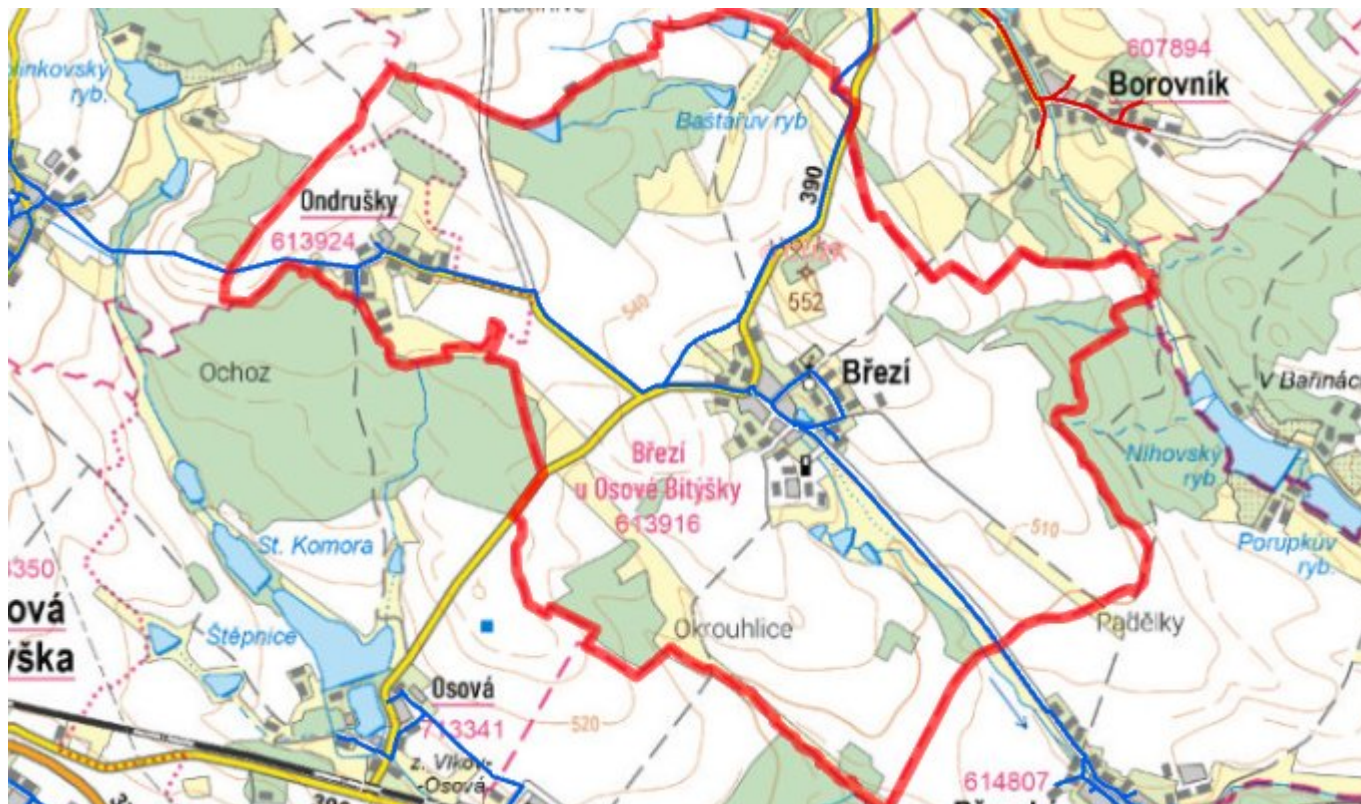
Navrhované zdroje pitné vody

S novými vodními zdroji se neuvažuje.

Časový harmonogram

V oblasti zásobování pitnou vodou se pro obec Březí realizace navrhovaných opatření nepředpokládá do r. 2030.

C.7 Mapa



D. KANALIZACE A ČOV

D.1 Počet obyvatel připojených na kanalizaci

Název části obce	Počet připojených na kanalizaci						
	2002	2005	2010	2015	2020	2025	2030
Břeží	153	153	153	-	-	-	127
Ondrušky	-	-	-	-	-	-	-

D.2 Počet obyvatel připojených na ČOV

Název části obce	Počet připojených na ČOV						
	2002	2005	2010	2015	2020	2025	2030
Břeží	-	-	-	-	-	-	127
Ondrušky	-	-	-	-	-	-	-

D.3 Bilanční údaje

Položka	Jednotka	Název části obce	2002	2005	2010	2015	2020	2025	2030
---------	----------	------------------	------	------	------	------	------	------	------

Produkce komunálních OV	m ³ /den	Březí Ondrušky	-	-	-	-	-	-	-	-	-
Produkce komunálního znečištění	kg/den	Březí Ondrušky	-	-	-	-	-	-	-	-	-
Produkce průmyslových OV	m ³ /den	Březí Ondrušky	-	-	-	-	-	-	-	-	-
Produkce znečištění průmyslových OV	kg/den	Březí Ondrušky	-	-	-	-	-	-	-	-	-

D.5 Kanalizace – popis stávajícího stavu

Místní (městská) část Březí

Místní část má vybudovanou jednotnou kanalizační síť, na kterou je napojena většina obyvatel. Při výstavbě kanalizace, která proběhla v letech 1970 - 75 a jejíž celková délka činí cca 1400 m, byly použity betonové trouby profilů DN 400 - 800.

Odpadní vody odtékají po předčištění v biologických septických kanalizacích přímo do toku Březinky. Část odpadních vod je zachycována do bezodtokých jímek.

V místní části není vybudována čistírna odpadních vod.

Místní (městská) část Ondrušky

Místní část nemá v současnosti vybudovanou veřejnou kanalizační síť. Odpadní vody odtékají bez předčištění nebo po předčištění v biologických septických přímo do vodního toku a následně do rybníka Štěpnice nebo jsou zachycovány do bezodtokých jímek.

V místní části není vybudována čistírna odpadních vod.

D.6 Kanalizace – popis návrhového stavu

Místní (městská) část Březí

Současný technický stav této kanalizace je nevyhovující. Proto je uvažováno v místní části s výstavbou nové kanalizace, odvádějící pouze splaškové vody. Stávající stoky budou plnit funkci dešťové kanalizace.

Splaškové vody budou odváděny sběračem na navrhovanou ČOV Březské.

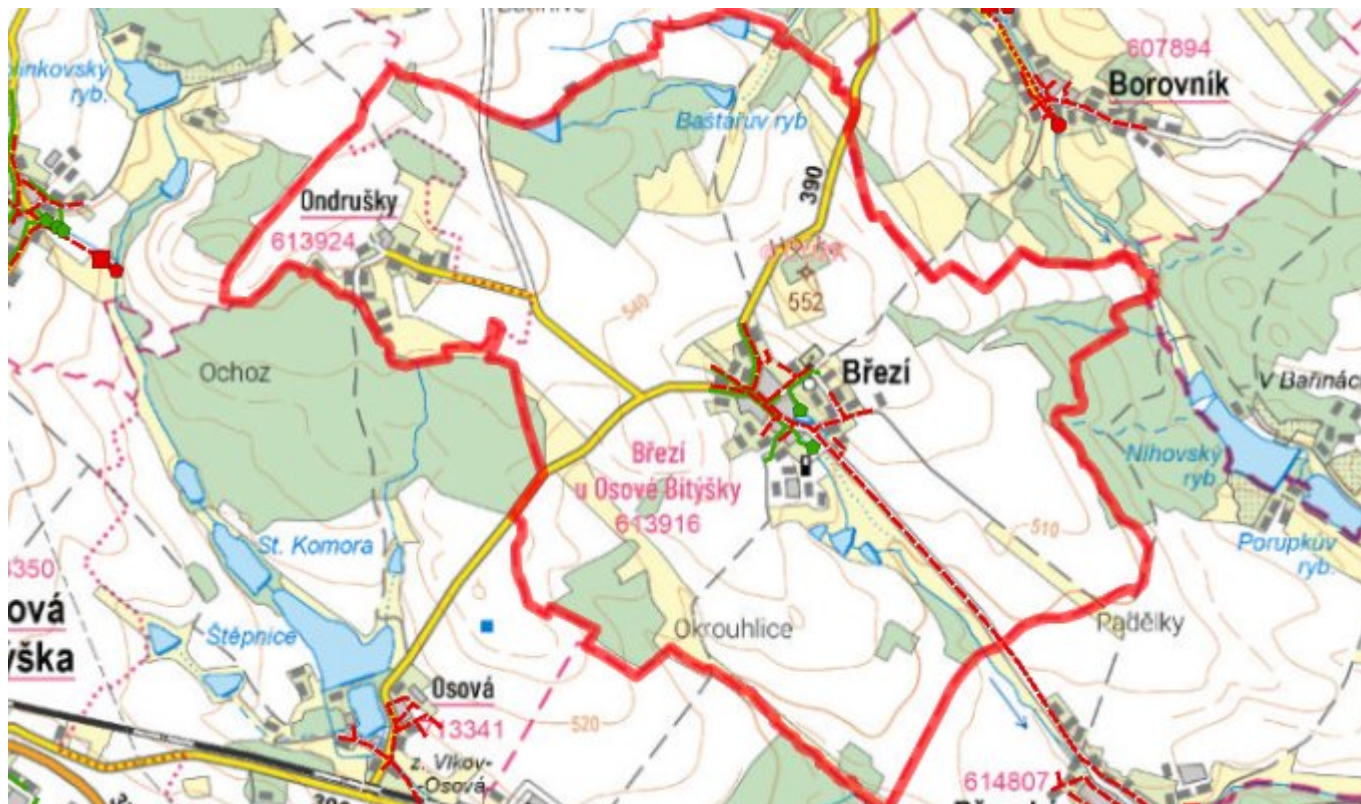
Místní (městská) část Ondrušky

Vzhledem k nízkému počtu obyvatel budou odpadní vody z jednotlivých domácností zneškodňovány individuálním způsobem (např. domovní čistírny odpadních vod, jímky na vyvážení).

Časový harmonogram

V oblasti odkanalizování a čištění odpadních vod se pro obec Březí realizace navrhovaných opatření předpokládá do r. 2030.

D.7 Mapa



E. EKONOMICKÁ ČÁST

Součástí PRVKUK není řešení problematiky imisních limitů ukazatelů přípustného znečištění povrchových vod dle přílohy 3 Nařízení vlády 61/2003 Sb. V nákladech na čistírny odpadních vod není počítáno s investicí do technologií, které zabezpečí splnění těchto limitů. Imisními limity se zabývají jednotlivé Plány povodí.

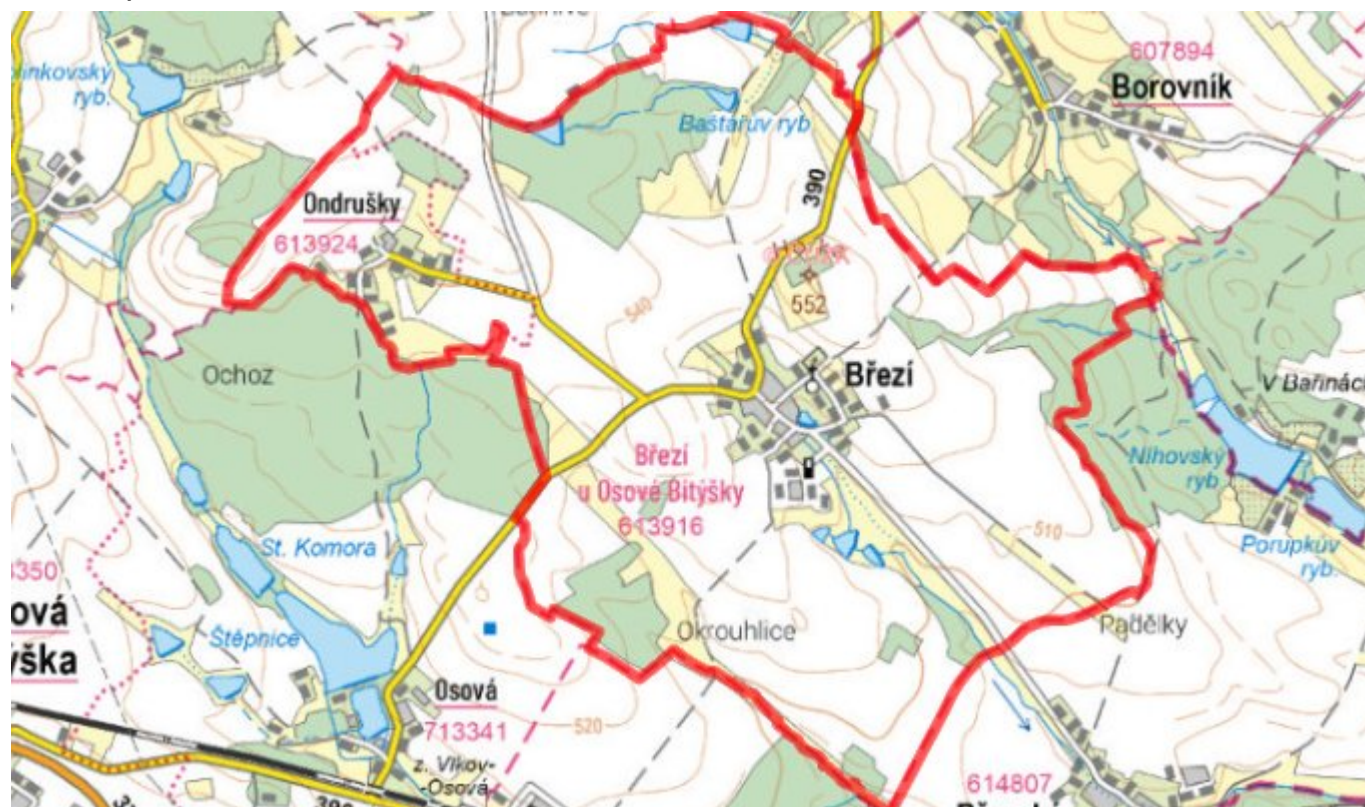
E.1 Předpokládané investiční náklady v letech 2015–2030 [tis. Kč]

Název části obce	Typ investice		
	Vodovody	Kanalizace	Celkem
Břeží	-	15 000,0	15 000,0
Ondrušky	-	-	-
Obec Břeží celkem	-	15 000,0	15 000,0

E.2 Investiční náklady v letech 2001–2014 [tis. Kč]

Název části obce	Typ investice		
	Vodovody	Kanalizace	Celkem
Břeží	-	-	-
Ondrušky	-	-	-
Obec Břeží celkem	-	-	-

E.3 Mapa



F. AKTUALIZACE

Datum projednání	Číslo projednání	Typ projednání	Popis
15. 12. 2015	0646/07/2015/ZK	usnesení zastupitelstva	Schválení komplexní aktualizace PRVKUK v roce 2015. Došlo ke sjednocení karet na úroveň obce.