

Výčapy - CZ063.3710.6113.605 - stav 15. 12. 2015

A. OBEC

Výčapy

Číslo obce PRVKUK	605
Kód obce PRVKUK	CZ063.3710.6113.605
Kód obce	591939
Číslo ORP (ČSÚ) Název ORP	1597 (6113) Třebíč
Číslo POU Název POU	3204 Třebíč



Členění obce

Úplný kód části obce PRVKUK	Název části obce	Kód části obce PRVKUK	Kód části obce RÚIAN
CZ063.3710.6113.605.01	Výčapy	18752	187526
CZ063.3710.6113.605.02	Štěpánovice	18751	187518

B. CHARAKTERISTIKA OBCE

B.1 Základní informace o obci

Obec Výčapy leží jižně od města Třebíč, ve vzdálenosti cca 8 km. Obec je tvořena dvěma místními částmi, Štěpánovice a Výčapy. Obcí protéká Štěpánovický potok. Rozsah zástavby je v rozmezí 450 - 478 m n. m.

B.2 Demografický vývoj (prognóza)

Název části obce	Obyvatelé	Počet obyvatel						
		2002	2005	2010	2015	2020	2025	2030
Štěpánovice	Trvale bydlící	94	94	94	93	99	105	110
	Přechodně bydlící	-	-	-	-	-	-	-
	Celkem	94	94	94	93	99	105	110
Výčapy	Trvale bydlící	679	678	677	800	819	836	851
	Přechodně bydlící	-	-	-	-	-	-	-
	Celkem	679	678	677	800	819	836	851

B.3 Vývoj počtu obyvatel v obci (ČSÚ)

Obec
Výčapy

C. VODOVODY

C.1 Počet obyvatel připojených na vodovod

Název části obce	Počet připojených na vodovod						
	2002	2005	2010	2015	2020	2025	2030
Štěpánovice	-	-	-	70	76	100	100
Výčapy	644	651	662	720	739	756	771

C.2 Bilanční údaje

Položka	Jednotka	Název části obce	2002	2005	2010	2015	2020	2025	2030
Průměrná potřeba vody	m ³ /den	Štěpánovice	-	-	-	-	-	-	-
		Výčapy	87	107	141	-	-	-	-
Maximální potřeba vody	m ³ /den	Štěpánovice	-	-	-	-	-	-	-
		Výčapy	131	161	211	-	-	-	-
Voda specifická z VVR	l/os x den	Štěpánovice	-	-	-	-	-	-	-
		Výčapy	110,90	128,15	159,60	-	-	-	-
Voda specifická z VFC	l/os x den	Štěpánovice	-	-	-	-	-	-	-
		Výčapy	84,10	92,00	105,10	-	-	-	-
Voda specifická z VFD	l/os x den	Štěpánovice	-	-	-	-	-	-	-
		Výčapy	33,60	42,00	56,00	-	-	-	-

Voda specifická z VFO	l/os x den	Štěpánovice	-	-	-	-	-	-	-
		Výčapy	50,50	50,00	49,10	-	-	-	-
Voda specifická z VNF	l/os x den	Štěpánovice	-	-	-	-	-	-	-
		Výčapy	26,80	36,15	54,50	-	-	-	-

C.4 Vodovody – popis stávajícího stavu

Místní (městská) část Štěpánovice

V místní části je vybudován veřejný vodovod z roku 2011 zásobovaný vodou z ratibořické větve oblastního vodovodu Třebíč. Vodovodní přívaděč Polodíly – Štěpánovice je napojen na přívaděč Boňov – Polodíly a ukončen ve vodoměrné šachtě za obcí.

Místní (městská) část Výčapy

Místní část Výčapy má vybudovaný veřejný vodovod, napojený samostatným zásobovacím řadem na VDJ Petrůvky 1000 m³ (534,0 / 531,0 m n.m.).

V roce 2008 byl realizován vodovodní řad v lokalitě Za Ovčírnu v délce 109 m. V roce 2013 byl stávající vodovodní řad prodloužen o 98 m.

C.5 Vodovody – popis návrhového stavu

Místní (městská) část Štěpánovice

Navrhuje se dostavba vodovodní sítě v lokalitách, kde dosud není vybudována.

Místní (městská) část Výčapy

Vzhledem k technickému stavu části vodovodní sítě se předpokládá částečná obnova (rekonstrukce) vodovodní sítě včetně souvisejících objektů. Dále se navrhuje dostavba vodovodní sítě v lokalitách, kde dosud není vybudována.

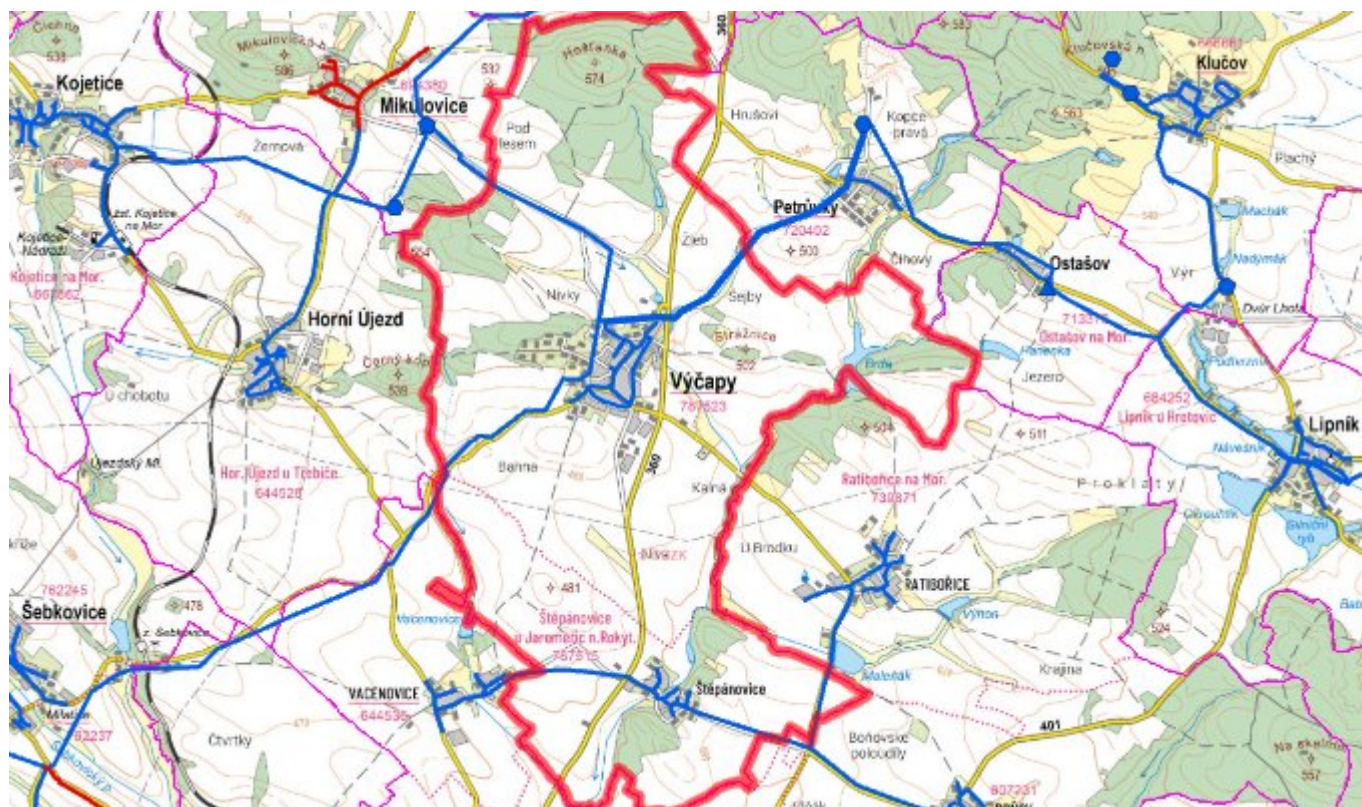
Navrhované zdroje pitné vody

S novými zdroji pro obec Výčapy se neuvažuje.

Časový harmonogram

V oblasti zásobování pitnou vodou se pro místní část Štěpánovice realizace navrhovaných opatření předpokládá do r. 2030.

C.7 Mapa



D. KANALIZACE A ČOV

D.1 Počet obyvatel připojených na kanalizaci

Název části obce	Počet připojených na kanalizaci						
	2002	2005	2010	2015	2020	2025	2030
Štěpánovice	-	-	-	-	-	100	100
Vyčapy	522	522	521	750	770	789	806

D.2 Počet obyvatel připojených na ČOV

Název části obce	Počet připojených na ČOV						
	2002	2005	2010	2015	2020	2025	2030
Štěpánovice	-	-	-	-	-	100	100
Vyčapy	-	-	-	750	770	789	806

D.3 Bilanční údaje

Položka	Jednotka	Název části obce	2002	2005	2010	2015	2020	2025	2030
---------	----------	------------------	------	------	------	------	------	------	------

Produkce komunálních OV	m ³ /den	Štěpánovice Výčapy	- 5,09	- 5,09	- 5,09	-	-	-	-	-
Produkce komunálního znečištění	kg/den	Štěpánovice Výčapy	- 20,20	- 20,17	- 20,17	-	-	-	-	-
Produkce průmyslových OV	m ³ /den	Štěpánovice Výčapy	- -	- -	- -	-	-	-	-	-
Produkce znečištění průmyslových OV	kg/den	Štěpánovice Výčapy	- -	- -	- -	-	-	-	-	-

D.5 Kanalizace – popis stávajícího stavu

Místní (městská) část Štěpánovice

V místní části není vybudována čistírna odpadních vod.

Místní (městská) část Výčapy

Místní část má vybudovanou novou splaškovou kanalizaci ukončenou ČOV, na síti je jedna čerpací stanice odpadních vod. Na kanalizaci je napojeno cca 90 % obyvatel obce. Stávající kanalizace bude sloužit pro odvedení dešťových vod

ČOV je mechanicko-biologická s kapacitou 755 EO.

D.6 Kanalizace – popis návrhového stavu

Místní (městská) část Štěpánovice

V místní části Štěpánovice je uvažováno s vybudováním splaškové kanalizace, která bude odvádět pouze splaškové odpadní vody na nově plánovanou místní ČOV Štěpánovice o kapacitě 100 EO.

Pokud nebude zajištěna výstavba čistírny odpadních vod, budou vzhledem k nízkému počtu obyvatel odpadní vody z jednotlivých domácností zneškodňovány individuálním způsobem (např. domovní čistírny odpadních vod, jímky na vyvážení).

Místní (městská) část Výčapy

Navrhuje se dostavba kanalizační sítě v lokalitách, kde dosud není vybudována.

V současnosti napojené obce (místní části): Výčapy

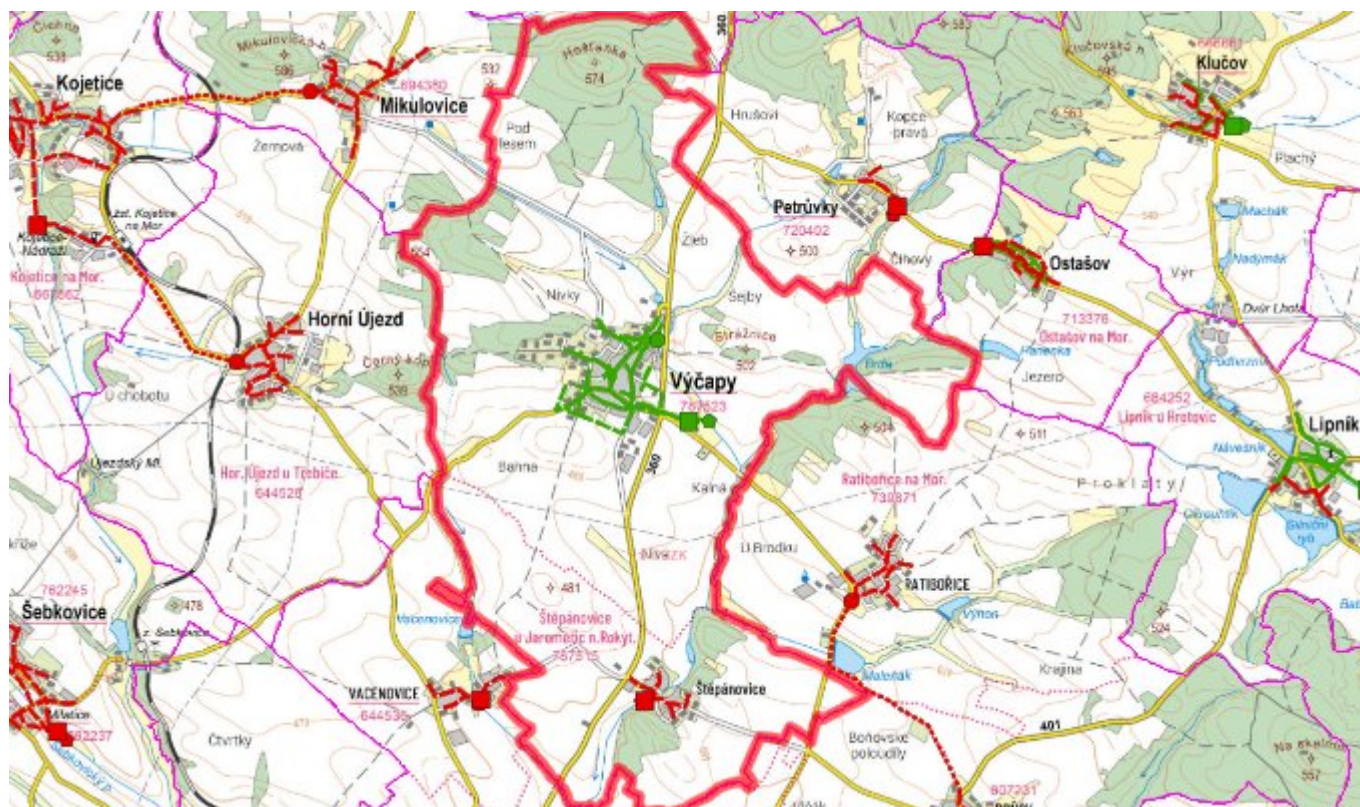
Nově napojené obce (místní části): nejsou

Návrhový svoz z obcí (místních částí): není

Časový harmonogram

V oblasti odkanalizování a čištění odpadních vod se pro obec Výčapy realizace navrhovaných opatření předpokládá do r. 2030.

D.7 Mapa



E. EKONOMICKÁ ČÁST

Součástí PRVKUK není řešení problematiky imisních limitů ukazatelů přípustného znečištění povrchových vod dle přílohy 3 Nařízení vlády 61/2003 Sb. V nákladech na čistírny odpadních vod není počítáno s investicemi do technologií, které zabezpečí splnění těchto limitů. Imisními limity se zabývají jednotlivé Plány povodí.

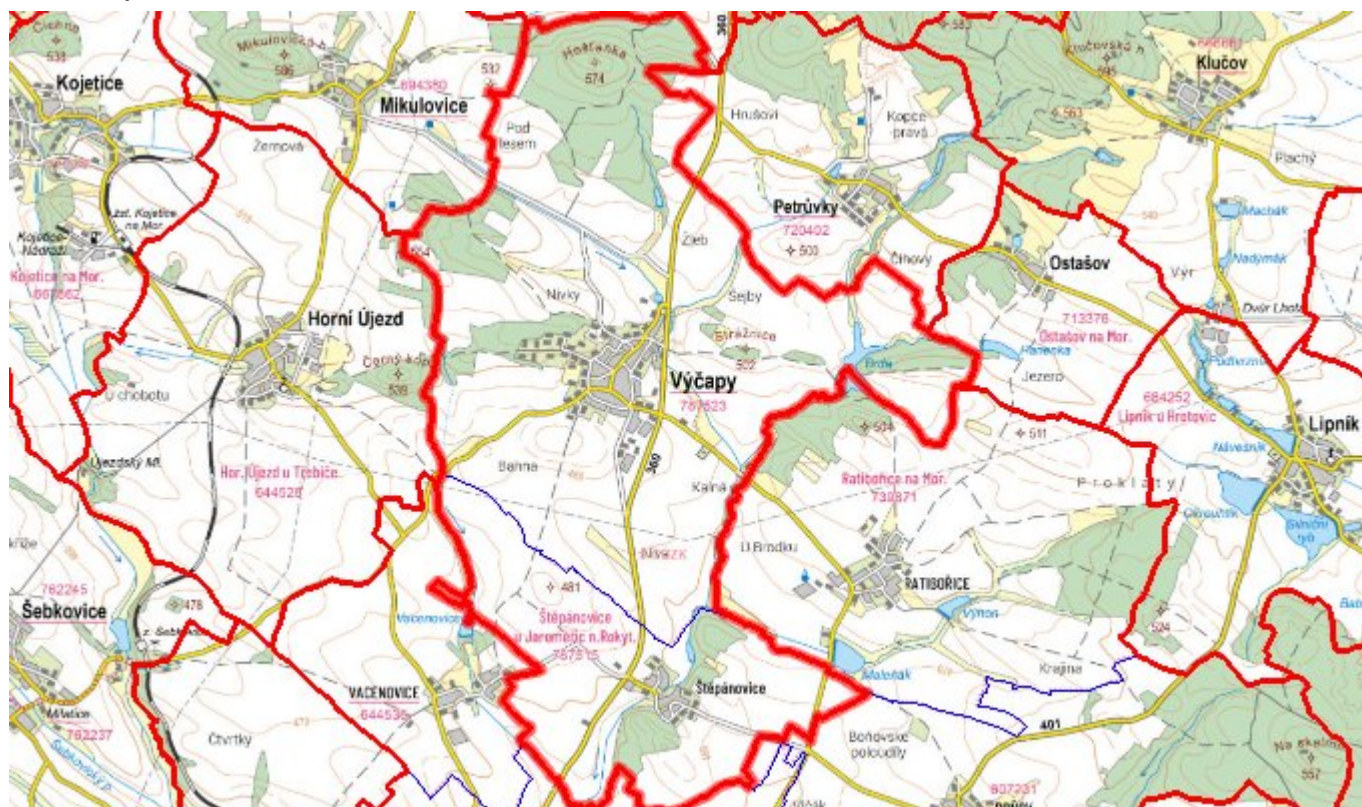
E.1 Předpokládané investiční náklady v letech 2015–2030 [tis. Kč]

Název části obce	Typ investice		
	Vodovody	Kanalizace	Celkem
Štěpánovice	1 500,0	7 500,0	9 000,0
Vyčapy	-	-	-
Obec Vyčapy celkem	1 500,0	7 500,0	9 000,0

E.2 Investiční náklady v letech 2001–2014 [tis. Kč]

Název části obce	Typ investice		
	Vodovody	Kanalizace	Celkem
Štěpánovice	2 795,2	-	2 795,2
Vyčapy	590,6	46 373,7	46 964,2
Obec Vyčapy celkem	3 385,7	46 373,7	49 759,4

E.3 Mapa



F. AKTUALIZACE

Datum projednání	Číslo projednání	Typ projednání	Popis
15. 12. 2015	0646/07/2015/ZK	usnesení zastupitelstva	Schválení komplexní aktualizace PRVKUK v roce 2015. Došlo ke sjednocení karet na úroveň obce.