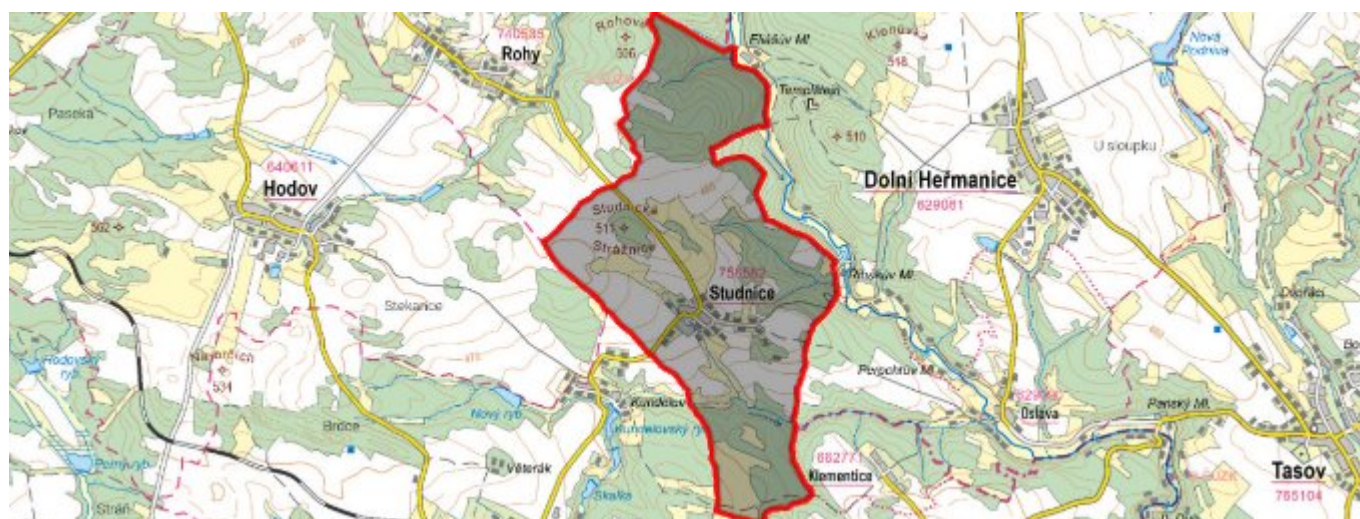


Studnice - CZ063.3710.6113.594 - stav 15. 12. 2015

A. OBEC

Studnice

Číslo obce PRVKUK	594
Kód obce PRVKUK	CZ063.3710.6113.594
Kód obce	591777
Číslo ORP (ČSÚ) Název ORP	1597 (6113) Třebíč
Číslo POU Název POU	3204 Třebíč



Členění obce

Úplný kód části obce PRVKUK	Název části obce	Kód části obce PRVKUK	Kód části obce RÚIAN
CZ063.3710.6113.594.01	Studnice	15858	158585

B. CHARAKTERISTIKA OBCE

B.1 Základní informace o obci

Obec Studnice leží severovýchodně od města Třebíč, ve vzdálenosti cca 14 km.

B.2 Demografický vývoj (prognóza)

Název části obce	Obyvatelé	Počet obyvatel						
		2002	2005	2010	2015	2020	2025	2030

Studnice	Trvale bydlící	152	152	152	144	142	140	138
	Přechodně bydlící	-	-	-	9	8	8	7
	Celkem	152	152	152	153	150	148	145

B.3 Vývoj počtu obyvatel v obci (ČSÚ)

Obec
Studnice

C. VODOVODY

C.1 Počet obyvatel připojených na vodovod

Název části obce	Počet připojených na vodovod						
	2002	2005	2010	2015	2020	2025	2030
Studnice	-	-	-	91	89	87	85

C.2 Bilanční údaje

Položka	Jednotka	2002	2005	2010	2015	2020	2025	2030
Průměrná potřeba vody	m ³ /den	-	-	-	-	-	-	-
Maximální potřeba vody	m ³ /den	-	-	-	-	-	-	-
Voda specifická z VVR	l/os x den	-	-	-	-	-	-	-
Voda specifická z VFC	l/os x den	-	-	-	-	-	-	-
Voda specifická z VFD	l/os x den	-	-	-	-	-	-	-
Voda specifická z VFO	l/os x den	-	-	-	-	-	-	-
Voda specifická z VNF	l/os x den	-	-	-	-	-	-	-

C.4 Vodovody – popis stávajícího stavu

Obec Studnice má vybudovaný veřejný vodovodní řad. Vodovod je napojen přivaděčem na stávající vodovodní řad v obci Budišov-Kundelov, který je součástí oblastního vodovodu Třebíčsko. Celková délka vodovodní sítě je cca 3 km. Na veřejný vodovod je napojeno cca 60% obyvatel, ostatní obyvatelé jsou zásobováni ze soukromých studní.

C.5 Vodovody – popis návrhového stavu

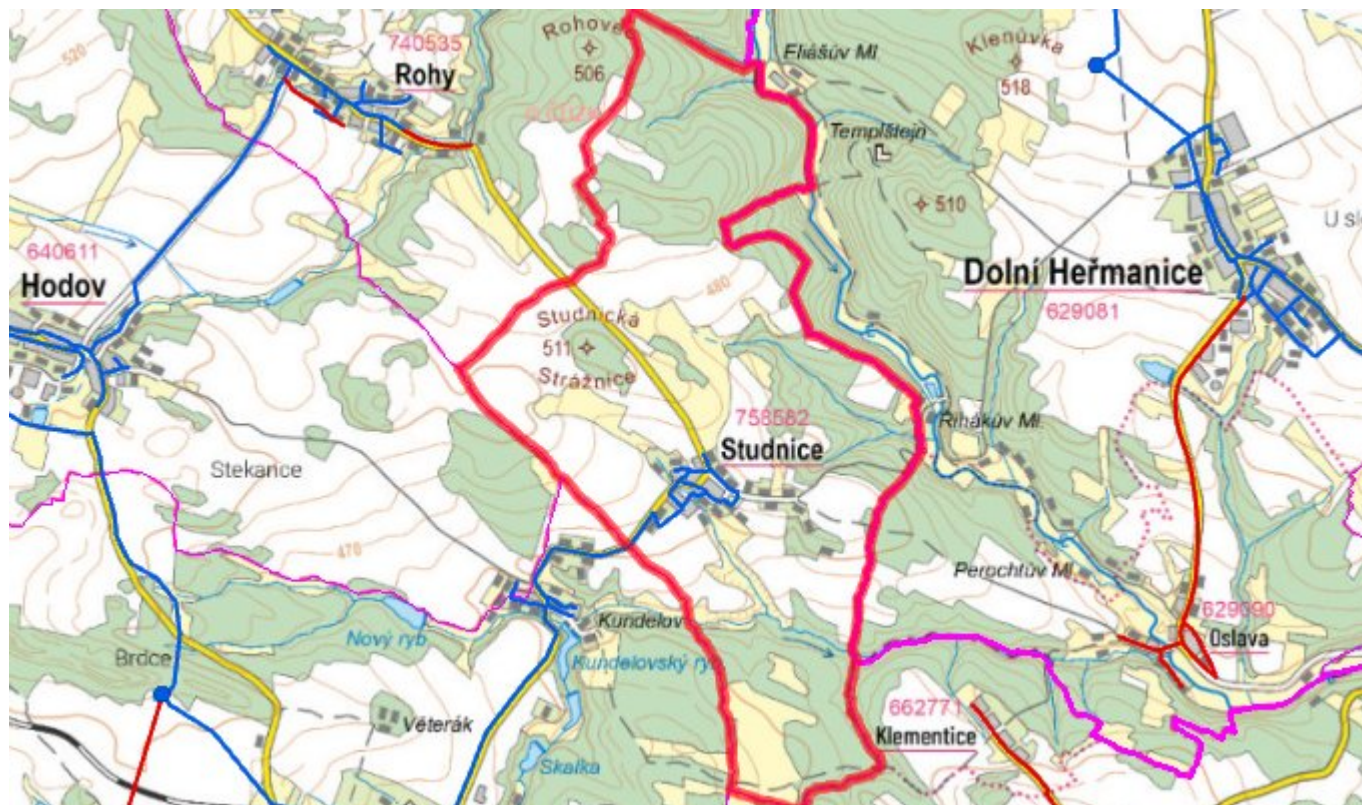
Navrhuje se dostavba vodovodní sítě v lokalitách, kde dosud není vybudována.

Navrhované zdroje pitné vody

S novými zdroji se neuvažuje.

Časový harmonogram

C.7 Mapa



D. KANALIZACE A ČOV

D.1 Počet obyvatel připojených na kanalizaci

Název části obce	Počet připojených na kanalizaci						
	2002	2005	2010	2015	2020	2025	2030
Studnice	-	-	91	89	87	85	138

D.2 Počet obyvatel připojených na ČOV

Název části obce	Počet připojených na ČOV						
	2002	2005	2010	2015	2020	2025	2030
Studnice	-	-	-	-	-	-	138

D.3 Bilanční údaje

Položka	Jednotka	2002	2005	2010	2015	2020	2025	2030
Produkce komunálních OV	m ³ /den	-	-	-	-	-	-	-
Produkce komunálního znečištění	kg/den	-	-	-	-	-	-	-
Produkce průmyslových OV	m ³ /den	-	-	-	-	-	-	-
Produkce znečištění průmyslových OV	kg/den	-	-	-	-	-	-	-

D.5 Kanalizace – popis stávajícího stavu

V obci je jednotná gravitační kanalizace o celkové délce cca 1 km zbudovaná v 70. letech minulého století, která odvádí splaškovou a dešťovou vodu z jednotlivých nemovitostí a uličních vpustí do levostranného přítoku Kundelovského potoka. Na kanalizaci je napojeno cca 50% domovních obyvatel obce, ostatní odpadní vody jsou zachycovány individuálně v jímkách nebo septicích.

Obec nemá zbudovanou ČOV, má vydané povolení k vypouštění nečistěných odpadních vod ze dne 15. 9. 2014.

D.6 Kanalizace – popis návrhového stavu

V obci je uvažováno s výstavbou nové kanalizace, odvádějící pouze splaškové vody.

V obci bude vybudována čistírna odpadních vod.

V současnosti napojené obce (místní části): nejsou

Nově napojené obce (místní části): Studnice

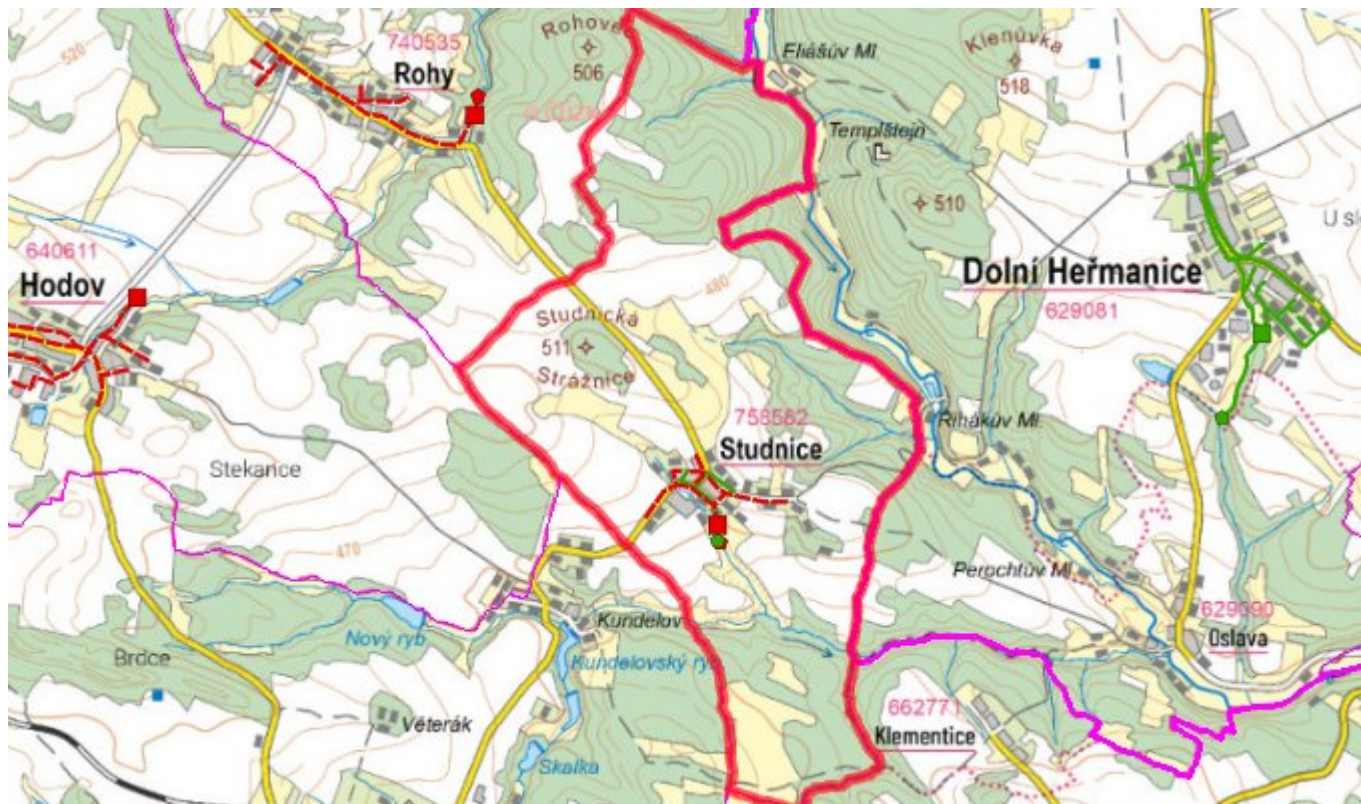
Návrhový svaz z obcí (místních částí): není

Pokud nebude zajištěna výstavba čistírny odpadních vod, budou vzhledem k nízkému počtu obyvatel odpadní vody z jednotlivých domácností zneškodňovány nadále výše popsáním (individuálním) způsobem.

Časový harmonogram

V oblasti odkanalizování a čištění odpadních vod se pro obec Studnice realizace navrhovaných opatření nepředpokládá do r. 2030.

D.7 Mapa



E. EKONOMICKÁ ČÁST

Součástí PRVKUK není řešení problematiky imisních limitů ukazatelů přípustného znečištění povrchových vod dle přílohy 3 Nařízení vlády 61/2003 Sb. V nákladech na čistírny odpadních vod není počítáno s investicí do technologií, které zabezpečí splnění těchto limitů. Imisními limity se zabývají jednotlivé Plány povodí.

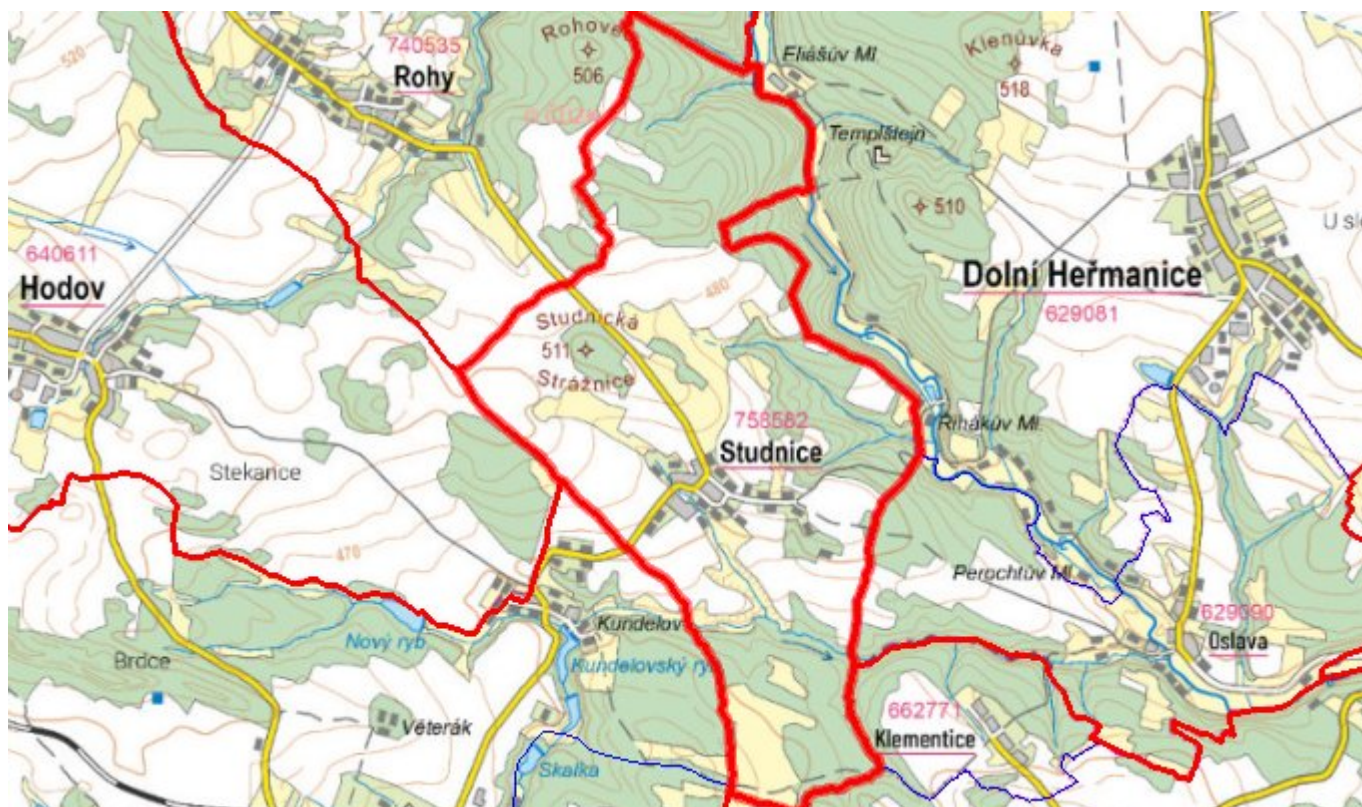
E.1 Předpokládané investiční náklady v letech 2015–2030 [tis. Kč]

Název části obce	Typ investice		
	Vodovody	Kanalizace	Celkem
Studnice	-	7 700,0	7 700,0
Obec Studnice celkem	-	7 700,0	7 700,0

E.2 Investiční náklady v letech 2001–2014 [tis. Kč]

Název části obce	Typ investice		
	Vodovody	Kanalizace	Celkem
Studnice	5 007,0	-	5 007,0
Obec Studnice celkem	5 007,0	-	5 007,0

E.3 Mapa



F. AKTUALIZACE

Datum projednání	Číslo projednání	Typ projednání	Popis
15. 12. 2015	0646/07/2015/ZK	usnesení zastupitelstva	Schválení komplexní aktualizace PRVKUK v roce 2015. Došlo ke sjednocení karet na úroveň obce.