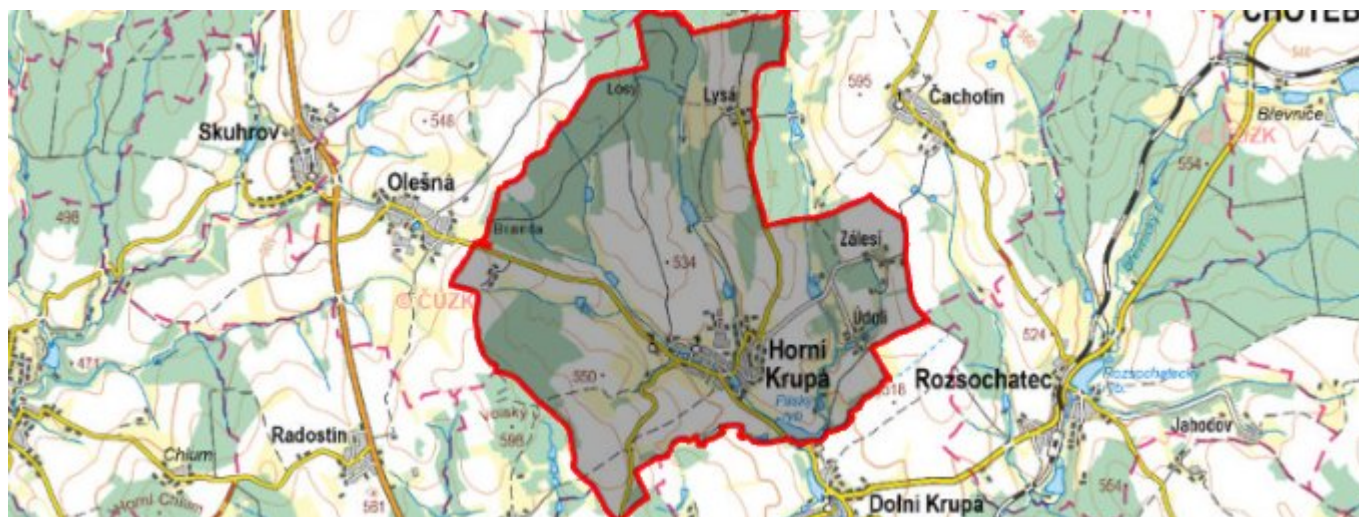


Horní Krupá - CZ063.3601.6102.059 - stav 15. 12. 2015

A. OBEC

Horní Krupá

Číslo obce PRVKUK	59
Kód obce PRVKUK	CZ063.3601.6102.059
Kód obce	568708
Číslo ORP (ČSÚ) Název ORP	949 (6102) Havlíčkův Brod
Číslo POU Název POU	1996 Havlíčkův Brod



Členění obce

Úplný kód části obce PRVKUK	Název části obce	Kód části obce PRVKUK	Kód části obce RÚIAN
CZ063.3601.6102.059.01	Horní Krupá	04315	43150
CZ063.3601.6102.059.02	Lysá	04316	43168
CZ063.3601.6102.059.03	Údolí	04317	43176
CZ063.3601.6102.059.04	Zálesí	04318	43184

B. CHARAKTERISTIKA OBCE

B.1 Základní informace o obci

Obec Horní Krupá leží severně od města Havlíčkův Brod. Obcí protéká Jilemský potok. Obec má místní části Horní Krupá, Lysá, Údolí a Zálesí.

B.2 Demografický vývoj (prognóza)

Název části obce	Obyvatelé	Počet obyvatel						
		2002	2005	2010	2015	2020	2025	2030
Horní Krupá	Trvale bydlící	362	361	361	424	440	455	467
	Přechodně bydlící	10	10	10	10	10	10	10
	Celkem	372	371	371	434	450	465	477
Lysá	Trvale bydlící	16	16	16	16	16	15	15
	Přechodně bydlící	10	10	10	10	10	10	10
	Celkem	26	26	26	26	26	25	25
Údolí	Trvale bydlící	40	40	40	44	47	50	52
	Přechodně bydlící	10	10	10	8	8	8	8
	Celkem	50	50	50	52	55	58	60
Zálesí	Trvale bydlící	38	38	38	60	60	65	70
	Přechodně bydlící	5	5	5	5	5	5	5
	Celkem	43	43	43	65	65	70	75

B.3 Vývoj počtu obyvatel v obci (ČSÚ)

Obec
Horní Krupá

C. VODOVODY

C.1 Počet obyvatel připojených na vodovod

Název části obce	Počet připojených na vodovod						
	2002	2005	2010	2015	2020	2025	2030
Horní Krupá	308	315	328	400	440	440	450
Lysá	-	-	-	-	-	-	-
Údolí	40	40	40	44	8	50	52
Zálesí	38	38	38	60	60	65	70

C.2 Bilanční údaje

Položka	Jednotka	Název části obce	2002	2005	2010	2015	2020	2025	2030
Průměrná potřeba vody	m ³ /den	Horní	40	40	42	-	-	-	-
		Krupá	-	-	-	-	-	-	-
		Lysá	5	5	6	-	-	-	-
		Údolí	4	5	6	-	-	-	-
		Zálesí							
Maximální potřeba vody	m ³ /den	Horní	59	60	64	-	-	-	-
		Krupá	-	-	-	-	-	-	-
		Lysá	8	8	9	-	-	-	-
		Údolí	7	8	9	-	-	-	-
		Zálesí							
Voda specifická z VVR	l/os x den	Horní	128,50	128,00	129,28	-	-	-	-
		Krupá	-	-	-	-	-	-	-
		Lysá	129,40	135,13	149,20	-	-	-	-
		Údolí	117,00	132,09	165,76	-	-	-	-
		Zálesí							
Voda specifická z VFC	l/os x den	Horní	128,50	124,80	121,90	-	-	-	-
		Krupá	-	-	-	-	-	-	-
		Lysá	129,40	126,50	123,30	-	-	-	-
		Údolí	117,00	114,40	112,70	-	-	-	-
		Zálesí							
Voda specifická z VFD	l/os x den	Horní	103,50	100,40	98,40	-	-	-	-
		Krupá	-	-	-	-	-	-	-
		Lysá	97,10	94,20	91,00	-	-	-	-
		Údolí	87,50	84,90	83,20	-	-	-	-
		Zálesí							
Voda specifická z VFO	l/os x den	Horní	25,00	24,40	23,50	-	-	-	-
		Krupá	-	-	-	-	-	-	-
		Lysá	32,30	32,30	32,30	-	-	-	-
		Údolí	29,50	29,50	29,50	-	-	-	-
		Zálesí							
Voda specifická z VNF	l/os x den	Horní	-	3,20	7,38	-	-	-	-
		Krupá	-	-	-	-	-	-	-
		Lysá	-	8,63	25,90	-	-	-	-
		Údolí	-	17,69	53,06	-	-	-	-
		Zálesí							

C.4 Vodovody – popis stávajícího stavu

Místní (městská) část Horní Krupá

Místní část Horní Krupá (474 - 598 m n.m.) má vybudovaný veřejný vodovod, gravitačně zásobovaný z VDJ Horní Krupá 1 x 100 m³. Zdrojem je místní vrtaná studna HK1 (hloubka 80 m, vydatnost 3,01 l/s), z níž je voda čerpána do 30 m vzdáleného VDJ.

Místní (městská) část Lysá

Místní část Lysá (542 - 561 m n.m.) není v současné době zásobena pitnou vodou z veřejného vodovodu, obyvatelé používají ke svému zásobení soukromé zdroje a obecní studny.

Místní (městská) část Údolí

Místní část Údolí (506 - 515 m n.m.) má vybudovaný veřejný vodovod, zásobovaný pitnou vodou z vrtané studny HK2, vzdálené 600 m SV od zastavěné části obce Horní Krupá (hloubka 80 m, vydatnost 2,01 l/s). Voda je čerpána z vrtu přes tlakovou nádrž do rozvodné sítě Údolí a dalším samostatným čerpadlem do rozvodné sítě Zálesí. Vodovod je společný pro místní části Údolí a Zálesí.

Místní (městská) část Zálesí

Místní část Zálesí (536 - 548 m n.m.) má vybudovaný veřejný vodovod, zásobovaný pitnou vodou z vrtané studny HK2, vzdálené 600 m SV od zastavěné části obce Horní Krupá (hloubka 80 m, vydatnost 2,01 l/s). Voda je čerpána z vrtu přes tlakovou nádrž do rozvodné sítě Zálesí a dalším samostatným čerpadlem do rozvodné sítě Údolí. Vodovod je společný pro místní části Údolí a Zálesí.

C.5 Vodovody – popis návrhového stavu

Místní (městská) část Horní Krupá

Vzhledem k technickému stavu části vodovodní sítě se předpokládá částečná obnova (rekonstrukce) vodovodní sítě včetně souvisejících objektů. Dále se navrhuje dostavba vodovodní sítě v lokalitách, kde dosud není vybudována.

Uvažuje se vybudování nového vodního zdroje příp. s napojením veřejného vodovodu na nový přivaděč skupinového vodovodu Želivka – Podmoklany, který povede přes Dolní Krupou (místní část Dolní Krupá) a Horní Krupou (místní část Horní Krupá) do obce Olešná.

Místní (městská) část Lysá

Vzhledem k nízkému počtu obyvatel, bude místní část nadále zásobována pitnou vodou individuálním způsobem.

Místní (městská) část Údolí

Vzhledem k technickému stavu části vodovodní sítě se předpokládá částečná obnova (rekonstrukce) vodovodní sítě včetně souvisejících objektů. Dále se navrhuje dostavba vodovodní sítě v lokalitách, kde dosud není vybudována.

Místní (městská) část Zálesí

Vzhledem k technickému stavu části vodovodní sítě se předpokládá částečná obnova (rekonstrukce) vodovodní sítě včetně souvisejících objektů. Dále se navrhuje dostavba vodovodní sítě v lokalitách, kde dosud není vybudována.

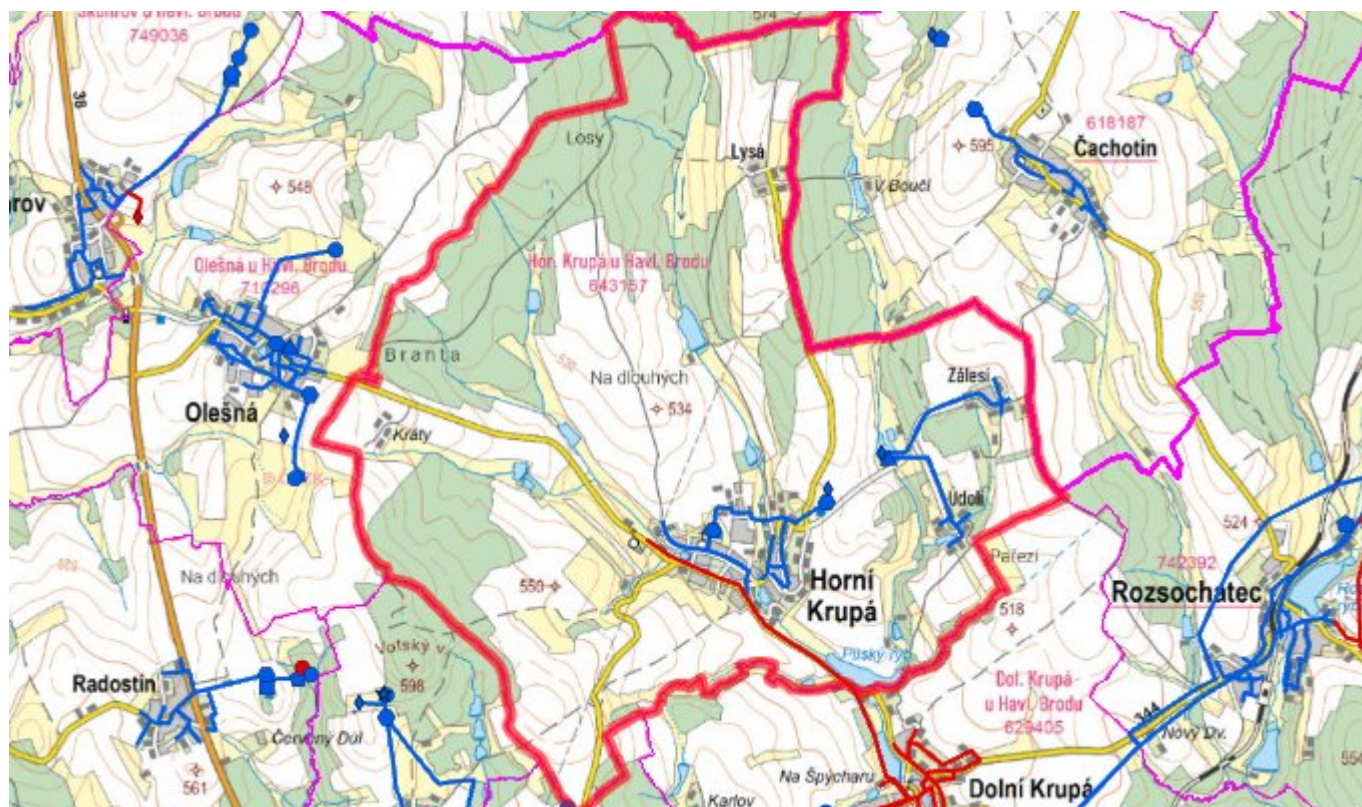
Navrhované zdroje pitné vody

S novými vodními zdroji se uvažuje.

Časový harmonogram

V oblasti zásobování pitnou vodou se pro obec Horní Krupá realizace navrhovaných opatření předpokládá do r. 2030.

C.7 Mapa



D. KANALIZACE A ČOV

D.1 Počet obyvatel připojených na kanalizaci

Název části obce	Počet připojených na kanalizaci						
	2002	2005	2010	2015	2020	2025	2030
Horní Krupá	255	255	255	255	255	255	450
Lysá	-	-	-	-	-	-	-
Údolí	-	-	-	-	-	-	-
Zálesí	-	-	-	-	-	-	-

D.2 Počet obyvatel připojených na ČOV

Název části obce	Počet připojených na ČOV						
	2002	2005	2010	2015	2020	2025	2030
Horní Krupá	-	-	-	-	-	-	450
Lysá	-	-	-	-	-	-	-
Údolí	-	-	-	-	-	-	-
Zálesí	-	-	-	-	-	-	-

D.3 Bilanční údaje

Položka	Jednotka	Název části obce	2002	2005	2010	2015	2020	2025	2030
Produkce komunálních OV	m ³ /den	Horní Krupá	-	-	-	-	-	-	-
		Lysá	-	-	-	-	-	-	-
		Údolí	-	-	-	-	-	-	-
		Zálesí	-	-	-	-	-	-	-
Produkce komunálního znečištění	kg/den	Horní Krupá	-	-	-	-	-	-	-
		Lysá	-	-	-	-	-	-	-
		Údolí	-	-	-	-	-	-	-
		Zálesí	-	-	-	-	-	-	-
Produkce průmyslových OV	m ³ /den	Horní Krupá	-	-	-	-	-	-	-
		Lysá	-	-	-	-	-	-	-
		Údolí	-	-	-	-	-	-	-
		Zálesí	-	-	-	-	-	-	-
Produkce znečištění průmyslových OV	kg/den	Horní Krupá	-	-	-	-	-	-	-
		Lysá	-	-	-	-	-	-	-
		Údolí	-	-	-	-	-	-	-
		Zálesí	-	-	-	-	-	-	-

D.5 Kanalizace – popis stávajícího stavu

Místní (městská) část Horní Krupá

Obec Horní Krupá má částečně vybudovanou jednotnou kanalizaci. Odpadní vody jsou odváděny jednotnou kanalizací do místního rybníka Jindrák. Část obyvatel vypouští odpadní vody po předčištění v biologických septicích do vodního toku. Zbylé odpadní vody se zachycují v bezodtokých jímkách.

V obci není vybudována čistírna odpadních vod.

Místní (městská) část Lysá

Místní část Lysá nemá vybudovaný systém veřejné kanalizace. Splaškové vody z části nemovitostí odtékají po předčištění v biologických septicích do vodního toku. Zbylé odpadní vody jsou zachycovány v bezodtokých jímkách.

V místní části není vybudována čistírna odpadních vod.

Místní(městská) část Údolí

Místní část Údolí nemá vybudovaný systém veřejné kanalizace. Splaškové vody z části nemovitostí odtékají po předčištění v biologických septicích do vodního toku. Zbylé odpadní vody jsou zachycovány v bezodtokých jímkách.

V místní části není vybudována čistírna odpadních vod.

Místní (městská) část Zálesí

Místní část Zálesí nemá vybudovaný systém veřejné kanalizace. Splaškové vody z části nemovitostí odtékají po předčištění v biologických septicích do vodního toku. Zbylé odpadní vody jsou zachycovány v bezodtokých jímkách.

V místní části není vybudována čistírna odpadních vod.

D.6 Kanalizace – popis návrhového stavu

Místní (městská) část Horní Krupá

V Horní Krupé navrhujeme vybudovat novou splaškovou kanalizační síť. Stávající stoky budou plnit funkci dešťové kanalizace. Splašky budou odváděny na ČOV v obci.

V obci bude vybudována čistírna odpadních vod

V současnosti napojené obce (místní části): nejsou

Nově napojené obce (místní části): Horní Krupá

Návrhový svaz z obcí (místních částí). Není

Místní (městská) část Lysá

Vzhledem k nízkému počtu obyvatel budou odpadní vody z jednotlivých domácností zneškodňovány individuálním způsobem (např. domovní čistírny odpadních vod, jímky na vyvážení).

Místní (městská) část Údolí

Vzhledem k nízkému počtu obyvatel budou odpadní vody z jednotlivých domácností zneškodňovány individuálním způsobem (např. domovní čistírny odpadních vod, jímky na vyvážení).

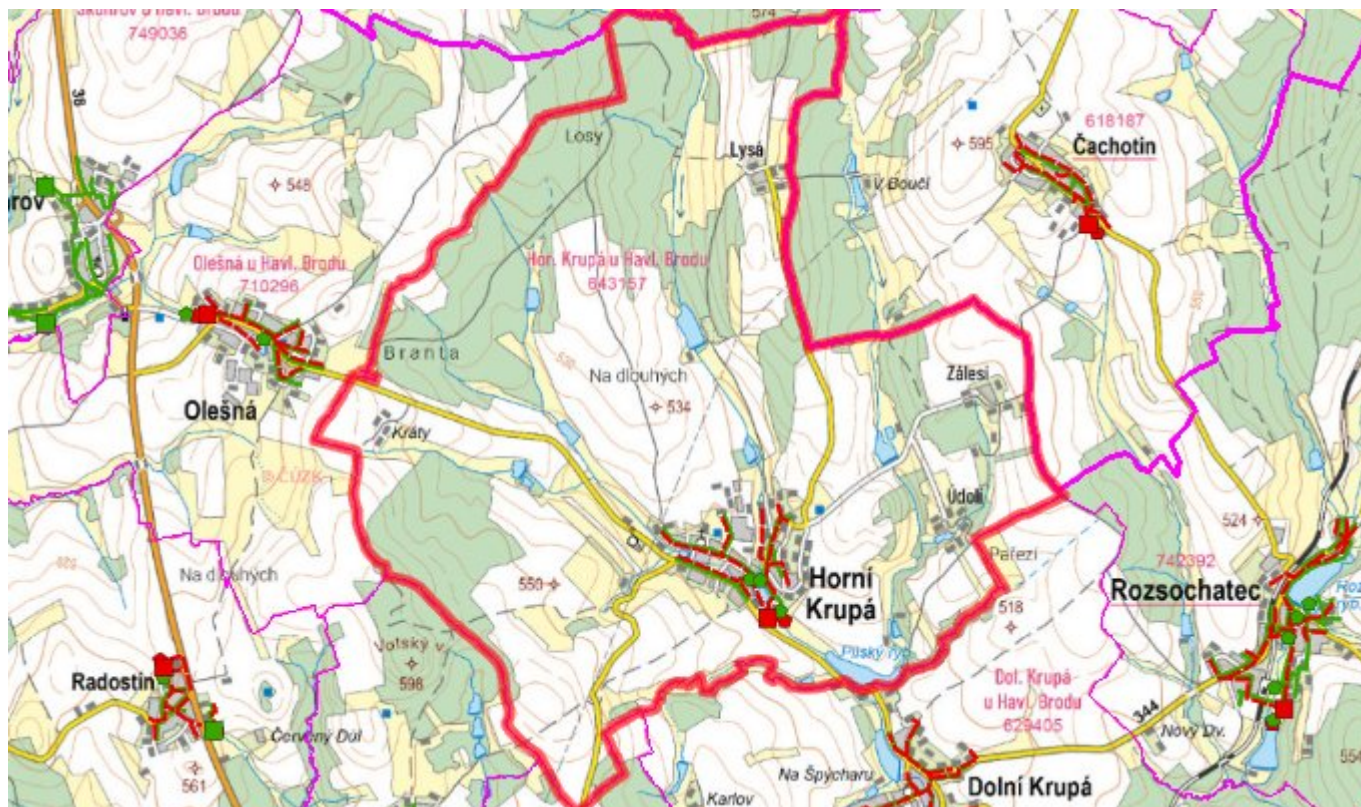
Místní (městská) část Zálesí

Vzhledem k nízkému počtu obyvatel budou odpadní vody z jednotlivých domácností zneškodňovány individuálním způsobem (např. domovní čistírny odpadních vod, jímky na vyvážení).

Časový harmonogram

V oblasti odkanalizování a čištění odpadních vod se pro obec Horní Krupá realizace navrhovaných opatření předpokládá do r. 2030.

D.7 Mapa



E. EKONOMICKÁ ČÁST

Součástí PRVKUK není řešení problematiky imisních limitů ukazatelů přípustného znečištění povrchových vod dle

přílohy 3 Nařízení vlády 61/2003 Sb. V nákladech na čistiřny odpadních vod není počítáno s investicí do technologií, které zabezpečí splnění těchto limitů. Imisními limity se zabývají jednotlivé Plány povodí.

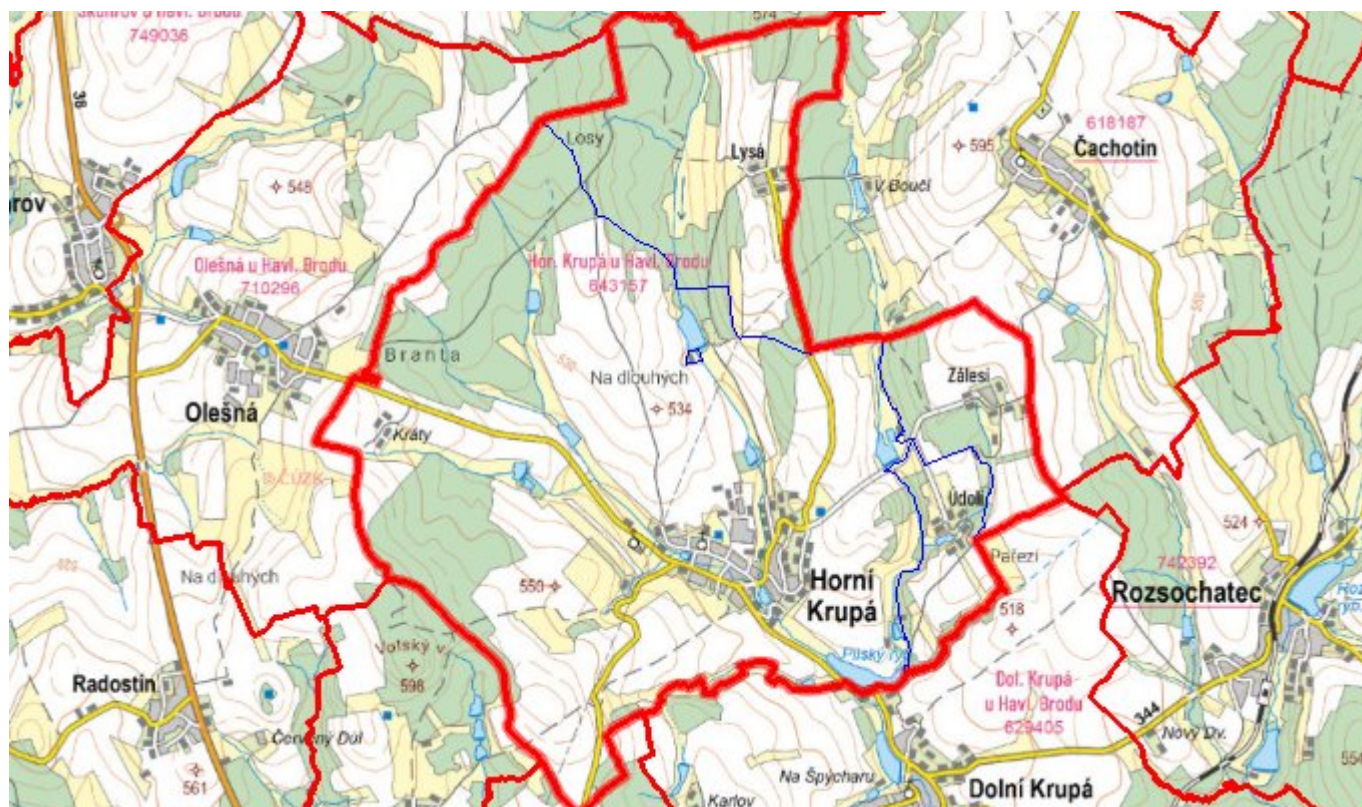
E.1 Předpokládané investiční náklady v letech 2015–2030 [tis. Kč]

Název části obce	Typ investice		
	Vodovody	Kanalizace	Celkem
Horní Krupá	1 250,0	20 000,0	21 250,0
Lysá	-	-	-
Údolí	-	-	-
Zálesí	-	-	-
Obec Horní Krupá celkem	1 250,0	20 000,0	21 250,0

E.2 Investiční náklady v letech 2001–2014 [tis. Kč]

Název části obce	Typ investice		
	Vodovody	Kanalizace	Celkem
Horní Krupá	-	-	-
Lysá	-	-	-
Údolí	-	-	-
Zálesí	-	-	-
Obec Horní Krupá celkem	-	-	-

E.3 Mapa



F. AKTUALIZACE

Datum projednání	Číslo projednání	Typ projednání	Popis
15. 12. 2015	0646/07/2015/ZK	usnesení zastupitelstva	Schválení komplexní aktualizace PRVKUK v roce 2015. Došlo ke sjednocení karet na úroveň obce.