

# Herálec - CZ063.3601.6102.058 - stav 15. 12. 2015

## A. OBEC

### Herálec

<b>Číslo obce PRVKUK</b>	58
<b>Kód obce PRVKUK</b>	CZ063.3601.6102.058
<b>Kód obce</b>	568678
<b>Číslo ORP (ČSÚ)</b> <b>Název ORP</b>	949 (6102) Havlíčkův Brod
<b>Číslo POU</b> <b>Název POU</b>	1996 Havlíčkův Brod



### Členění obce

<b>Úplný kód části obce PRVKUK</b>	<b>Název části obce</b>	<b>Kód části obce PRVKUK</b>	<b>Kód části obce RÚIAN</b>
CZ063.3601.6102.058.01	Herálec	03829	38296
CZ063.3601.6102.058.02	Dubí	19258	192589
CZ063.3601.6102.058.03	Kamenice	06254	62545
CZ063.3601.6102.058.04	Koječín	03831	38318
CZ063.3601.6102.058.05	Mikulášov	09411	94111
CZ063.3601.6102.058.06	Pavlov u Herálce	11849	118494
CZ063.3601.6102.058.07	Zdislavice	19260	192601

## B. CHARAKTERISTIKA OBCE

### B.1 Základní informace o obci

Obec Herálec leží jihozápadně od města Havlíčkův Brod. Obec má místní části Dubí, Herálec, Kamenice, Koječín, Mikulášov, Pavlov u Herálce a Zdislavice.

Místní část Mikulášov se nachází v povodí VN Švihov.

### B.2 Demografický vývoj (prognóza)

Název části obce	Obyvatelé	Počet obyvatel						
		2002	2005	2010	2015	2020	2025	2030
<b>Dubí</b>	Trvale bydlící	58	58	58	59	57	55	52
	Přechodně bydlící	-	-	-	10	12	14	15
	Celkem	58	58	58	69	69	69	67
<b>Herálec</b>	Trvale bydlící	609	608	608	674	684	692	690
	Přechodně bydlící	-	-	-	126	120	120	125
	Celkem	609	608	608	800	804	812	815
<b>Kamenice</b>	Trvale bydlící	123	123	123	135	138	140	140
	Přechodně bydlící	-	-	-	110	110	110	110
	Celkem	123	123	123	245	248	250	250
<b>Koječín</b>	Trvale bydlící	83	83	83	88	80	75	70
	Přechodně bydlící	-	-	-	70	70	75	75
	Celkem	83	83	83	158	150	150	145
<b>Mikulášov</b>	Trvale bydlící	38	38	38	25	22	18	20
	Přechodně bydlící	-	-	-	30	30	35	35
	Celkem	38	38	38	55	52	53	55
<b>Pavlov u Herálce</b>	Trvale bydlící	118	118	118	105	99	94	88
	Přechodně bydlící	-	-	-	55	60	65	65
	Celkem	118	118	118	160	159	159	153
<b>Zdislavice</b>	Trvale bydlící	71	71	71	62	61	71	71
	Přechodně bydlící	-	-	-	85	86	86	86
	Celkem	71	71	71	147	147	157	157

## B.3 Vývoj počtu obyvatel v obci (ČSÚ)

<b>Obec</b>
Herálec

## C. VODOVODY

### C.1 Počet obyvatel připojených na vodovod

Název části obce	Počet připojených na vodovod						
	2002	2005	2010	2015	2020	2025	2030
<b>Dubí</b>	58	58	58	69	69	69	67
<b>Herálec</b>	609	608	608	792	795	795	800
<b>Kamenice</b>	123	123	123	240	240	240	240
<b>Koječín</b>	-	-	-	110	110	110	110
<b>Mikulášov</b>	38	38	38	55	52	53	55
<b>Pavlov u Herálce</b>	118	118	118	150	150	150	150
<b>Zdislavice</b>	71	71	71	147	147	157	157

### C.2 Bilanční údaje

Položka	Jednotka	Název části obce	2002	2005	2010	2015	2020	2025	2030
Průměrná potřeba vody	m <sup>3</sup> /den	Dubí	6	8	10	-	-	-	-
		Herálec	80	83	90	-	-	-	-
		Kamenice	14	16	20	-	-	-	-
		Koječín	-	-	-	-	-	-	-
		Mikulášov	4	4	4	-	-	-	-
		Pavlov u Herálce	13	13	13	-	-	-	-
		Herálec	8	9	11	-	-	-	-
		Zdislavice							
Maximální potřeba vody	m <sup>3</sup> /den	Dubí	9	12	16	-	-	-	-
		Herálec	119	124	136	-	-	-	-
		Kamenice	21	24	29	-	-	-	-
		Koječín	-	-	-	-	-	-	-
		Mikulášov	6	6	6	-	-	-	-
		Pavlov u Herálce	20	20	19	-	-	-	-
		Herálec	12	14	17	-	-	-	-
		Zdislavice							

Voda specifická z VVR	l/os x den	Dubí	107,20	137,05	180,59	-	-	-	-
		Herálec	130,70	135,22	148,65	-	-	-	-
		Kamenice	113,70	131,66	158,75	-	-	-	-
		Koječín	-	-	-	-	-	-	-
		Mikulášov	103,40	101,10	99,60	-	-	-	-
		Pavlov u	113,70	111,10	109,40	-	-	-	-
		Herálce	108,60	125,12	161,55	-	-	-	-
		Zdislavice							
Voda specifická z VFC	l/os x den	Dubí	107,20	104,80	103,20	-	-	-	-
		Herálec	130,70	127,50	125,50	-	-	-	-
		Kamenice	113,70	111,10	109,40	-	-	-	-
		Koječín	-	-	-	-	-	-	-
		Mikulášov	103,40	101,10	99,60	-	-	-	-
		Pavlov u	113,70	111,10	109,40	-	-	-	-
		Herálce	108,60	106,10	104,50	-	-	-	-
		Zdislavice							
Voda specifická z VFD	l/os x den	Dubí	80,90	78,50	76,90	-	-	-	-
		Herálec	106,30	103,10	101,10	-	-	-	-
		Kamenice	87,50	84,90	83,20	-	-	-	-
		Koječín	-	-	-	-	-	-	-
		Mikulášov	77,30	75,00	73,50	-	-	-	-
		Pavlov u	87,20	84,60	82,90	-	-	-	-
		Herálce	82,60	80,10	78,50	-	-	-	-
		Zdislavice							
Voda specifická z VFO	l/os x den	Dubí	26,30	26,30	26,30	-	-	-	-
		Herálec	24,40	24,40	24,40	-	-	-	-
		Kamenice	26,20	26,20	26,20	-	-	-	-
		Koječín	-	-	-	-	-	-	-
		Mikulášov	26,10	26,10	26,10	-	-	-	-
		Pavlov u	26,50	26,50	26,50	-	-	-	-
		Herálce	26,00	26,00	26,00	-	-	-	-
		Zdislavice							
Voda specifická z VNF	l/os x den	Dubí	-	32,25	77,39	-	-	-	-
		Herálec	-	7,72	23,15	-	-	-	-
		Kamenice	-	20,56	49,35	-	-	-	-
		Koječín	-	-	-	-	-	-	-
		Mikulášov	-	-	-	-	-	-	-
		Pavlov u	-	-	-	-	-	-	-
		Herálce	-	19,02	57,05	-	-	-	-
		Zdislavice							

## C.4 Vodovody – popis stávajícího stavu

Místní (městská) část Dubí

Místní část Dubí (574 - 590 m n.m.) je zásobena pitnou vodou z veřejného skupinového vodovodu Herálec (kol. 1997), který zásobuje pitnou vodou místní části obce Herálec - Kamenice, Dubí, Zdislavice a osadu Splav.

Vodovod využívá studny, odkyselovací stanici a čerpací stanici s akumulací vodovodu Herálec. K Heráleckým studním (hloubka cca 5 m, vydatnost S1 je 0,4 l/s, S2 je 1,0 l/s a S3 je 1,4 l/s) jako zdroj přibýly ještě čtyři nové studny - S1 s vydatností 0,2 l/s, S2 s vydatností 0,1 l/s, S3 s vydatností 0,1 l/s a S4 s vydatností 0,25 l/s. Z čerpací stanice je voda čerpána do samostatného VDJ Kamenice 1 x 150 m<sup>3</sup> (627,3/624 m n.m.). Z tohoto VDJ jsou gravitačně zásobeny místní části Kamenice, Dubí, Zdislavice a osada Splav.

#### Místní (městská) část Herálec

Místní část Herálec (536 - 576 m n.m.) je zásobena pitnou vodou z veřejného skupinového vodovodu Herálec. Zdrojem pitné vody jsou tři studny s hloubkou cca 5 m. Vydatnost studny S1 je 0,4 l/s, S2 je 1,0 l/s a S3 je 1,4 l/s. Ze studní voda proudí gravitací přes sběrnou jímku a odkyselovací stanici do 20 m<sup>3</sup> akumulární nádrže čerpací stanice, odkud je čerpána do VDJ Herálec - Čihadlo 2 x 150 m<sup>3</sup> (594,7/590,1 m n.m.) s odradonovací věží. Do spotřebišť je voda dopravována gravitačně. V roce 1996 byl dokončen veřejný vodovod pro tři místní části obce Herálec - Kamenice, Zdislavice, Dubí a osadu Splav. Ten využívá studně, odkyselovací stanici a čerpací stanici s akumulací vodovodu Herálec. K Heráleckým studním jako zdroj přibyly ještě čtyři nové studny - S1 s vydatností 0,2 l/s, S2 s vydatností 0,1 l/s, S3 s vydatností 0,1 l/s a S4 s vydatností 0,25 l/s.

#### Místní (městská) část Kamenice

Místní část Kamenice (588 - 602 m n.m.) je zásobena pitnou vodou z veřejného skupinového vodovodu Herálec. V roce 1997 byl skupinový vodovod Herálec dokončen a zásobuje tři místní části obce Herálec - Kamenice, Zdislavice, Dubí a osadu Splav. Vodovod využívá studny, odkyselovací stanici a čerpací stanici s akumulací vodovodu Herálec. K Heráleckým studním (hloubka cca 5 m vydatnost studny S1 je 0,4 l/s, S2 je 1,0 l/s a S3 je 1,4 l/s) jako zdroj přibyly ještě čtyři nové studny - S1 s vydatností 0,2 l/s, S2 s vydatností 0,1 l/s, S3 s vydatností 0,1 l/s a S4 s vydatností 0,25 l/s. Z čerpací stanice je voda čerpána do samostatného VDJ Kamenice. Do spotřebišť je voda dopravována gravitačně.

#### Místní (městská) část Koječín

Místní část Koječín (552 - 520 m n.m.) má od r. 2010 vybudován veřejný vodovod napojený na rozvodnou síť místní části Herálec v délce cca 3679.

#### Místní (městská) část Mikulášov

Místní část Mikulášov (620 - 610 m n.m.) má vybudovaný veřejný vodovod, který byl kolaudován v r. 2001.

#### Místní (městská) část Pavlov u Herálce

Místní část Pavlov u Herálce (590 - 573 m n.m.) má vybudovaný veřejný vodovod, který byl zkolaudován v r. 2001.

#### Místní (městská) část Zdislavice

Místní část Zdislavice (568 - 588 m n.m.) je zásobena pitnou vodou z veřejného skupinového vodovodu Herálec. V roce 1997 byl skupinový vodovod Herálec dokončen a zásobuje tři místní části obce Herálec - Kamenice, Zdislavice, Dubí a osadu Splav. Vodovod využívá studny, odkyselovací stanici a čerpací stanici s akumulací vodovodu Herálec. K Heráleckým studním (hloubka cca 5 m vydatnost studny S1 je 0,4 l/s, S2 je 1,0 l/s a S3 je 1,4 l/s) jako zdroj přibyly ještě čtyři nové studny - S1 s vydatností 0,2 l/s, S2 s vydatností 0,1 l/s, S3 s vydatností 0,1 l/s a S4 s vydatností 0,25 l/s. Z čerpací stanice je voda čerpána do samostatného vodojemu Kamenice (627,3 / 624 m.n.m.) 1 x 150 m<sup>3</sup>. Do spotřebišť je voda dopravována gravitačně.

## C.5 Vodovody – popis návrhového stavu

#### Místní (městská) část Dubí

Vzhledem k technickému stavu části vodovodní sítě se předpokládá částečná obnova (rekonstrukce) vodovodní sítě včetně souvisejících objektů. Dále se navrhuje dostavba vodovodní sítě v lokalitách, kde dosud není vybudována.

#### Místní (městská) část Herálec

Vzhledem k technickému stavu části vodovodní sítě se předpokládá částečná obnova (rekonstrukce) vodovodní sítě včetně souvisejících objektů. Dále se navrhuje dostavba vodovodní sítě v lokalitách, kde dosud není vybudována.

Uvažuje se s rekonstrukcí VDJ 2 x 150 m<sup>3</sup>, čerpací stanice a úpravny vody.

#### Místní (městská) část Kamenice

Vzhledem k technickému stavu části vodovodní sítě se předpokládá částečná obnova (rekonstrukce) vodovodní sítě včetně souvisejících objektů. Dále se navrhuje dostavba vodovodní sítě v lokalitách, kde dosud není vybudována.

Místní (městská) část Kojecín

Navrhuje se dostavba vodovodní sítě v lokalitách, kde dosud není vybudována.

Místní (městská) část Mikulášov

Vzhledem k technickému stavu části vodovodní sítě se předpokládá částečná obnova (rekonstrukce) vodovodní sítě včetně souvisejících objektů. Dále se navrhuje dostavba vodovodní sítě v lokalitách, kde dosud není vybudována.

Místní (městská) část Pavlov u Herálce

Vzhledem k technickému stavu části vodovodní sítě se předpokládá částečná obnova (rekonstrukce) vodovodní sítě včetně souvisejících objektů. Dále se navrhuje dostavba vodovodní sítě v lokalitách, kde dosud není vybudována.

Místní (městská) část Zdislavice

Vzhledem k technickému stavu části vodovodní sítě se předpokládá částečná obnova (rekonstrukce) vodovodní sítě včetně souvisejících objektů. Dále se navrhuje dostavba vodovodní sítě v lokalitách, kde dosud není vybudována.

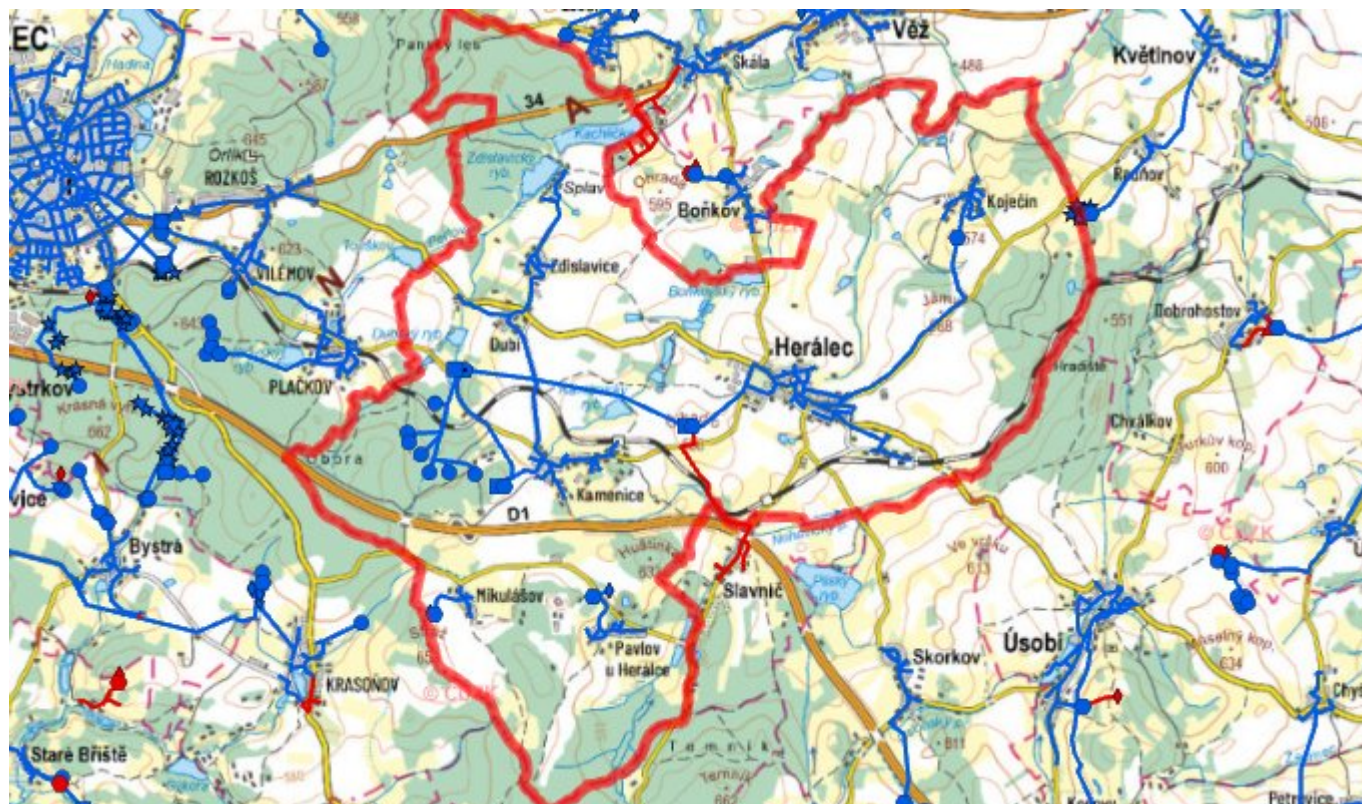
### **Navrhované zdroje pitné vody**

S novými vodními zdroji se uvažuje.

### **Časový harmonogram**

V oblasti zásobování pitnou vodou se pro obec Herálec realizace navrhovaných opatření předpokládá do r. 2030.

## **C.7 Mapa**



## D. KANALIZACE A ČOV

### D.1 Počet obyvatel připojených na kanalizaci

Název části obce	Počet připojených na kanalizaci						
	2002	2005	2010	2015	2020	2025	2030
Dubí	-	-	-	-	-	-	-
Herálec	501	501	501	17	795	795	800
Kamenice	-	-	-	-	-	240	240
Koječín	-	-	-	-	-	-	-
Mikulášov	-	-	-	-	-	-	-
Pavlov u Herálce	-	-	-	-	-	-	-
Zdislavice	-	-	-	-	-	-	-

### D.2 Počet obyvatel připojených na ČOV

Název části obce	Počet připojených na ČOV						
	2002	2005	2010	2015	2020	2025	2030
Dubí	-	-	-	-	-	-	-
Herálec	-	-	-	17	795	795	800
Kamenice	-	-	-	-	-	240	240
Koječín	-	-	-	-	-	-	-
Mikulášov	-	-	-	-	-	-	-
Pavlov u Herálce	-	-	-	-	-	-	150
Zdislavice	-	-	-	-	-	-	-

### D.3 Bilanční údaje

Položka	Jednotka	Název části obce	2002	2005	2010	2015	2020	2025	2030
---------	----------	------------------	------	------	------	------	------	------	------

Produkce komunálních OV	m <sup>3</sup> /den	Dubí	-	-	-	-	-	-	-
		Herálec	4,57	4,56	4,56	-	-	-	-
		Kamenice	-	-	-	-	-	-	-
		Koječín	-	-	-	-	-	-	-
		Mikulášov	-	-	-	-	-	-	-
		Pavlov u Herálce	-	-	-	-	-	-	-
		Zdislavice	-	-	-	-	-	-	-
Produkce komunálního znečištění	kg/den	Dubí	-	-	-	-	-	-	-
		Herálec	18,12	18,09	18,09	-	-	-	-
		Kamenice	-	-	-	-	-	-	-
		Koječín	-	-	-	-	-	-	-
		Mikulášov	-	-	-	-	-	-	-
		Pavlov u Herálce	-	-	-	-	-	-	-
		Zdislavice	-	-	-	-	-	-	-
Produkce průmyslových OV	m <sup>3</sup> /den	Dubí	-	-	-	-	-	-	-
		Herálec	-	-	-	-	-	-	-
		Kamenice	-	-	-	-	-	-	-
		Koječín	-	-	-	-	-	-	-
		Mikulášov	-	-	-	-	-	-	-
		Pavlov u Herálce	-	-	-	-	-	-	-
		Zdislavice	-	-	-	-	-	-	-
Produkce znečištění průmyslových OV	kg/den	Dubí	-	-	-	-	-	-	-
		Herálec	-	-	-	-	-	-	-
		Kamenice	-	-	-	-	-	-	-
		Koječín	-	-	-	-	-	-	-
		Mikulášov	-	-	-	-	-	-	-
		Pavlov u Herálce	-	-	-	-	-	-	-
		Zdislavice	-	-	-	-	-	-	-

## D.5 Kanalizace – popis stávajícího stavu

### Místní (městská) část Dubí

Místní část Dubí nemá v současnosti vybudovaný systém veřejné kanalizace. Splaškové vody z větší části Dubí odtékají po předčištění v biologických septicích do vodního toku a následně pak do Zdislavického rybníka. Zbylé odpadní vody jsou zachycovány v bezodtokých jímkách.

V místní části není vybudována čistírna odpadních vod.

### Místní (městská) část Herálec

Místní část Herálec je ve větší části zástavby vybavena jednotnou kanalizační sítí. Na tuto kanalizaci je napojena po předčištění v biologických septicích téměř celá obec. Zbylé odpadní vody jsou zachycovány v bezodtokých jímkách.

V obci není vybudována čistírna odpadních vod.

### Místní (městská) část Kamenice

Místní část Kamenice nemá v současnosti vybudovaný systém veřejné kanalizace. Splaškové vody z větší části Kamenice odtékají po předčištění v biologických septicích do vodního toku a následně pak do Kamenického rybníka. Zbylé odpadní vody jsou zachycovány v bezodtokých jímkách.

V místní části není vybudována čistírna odpadních vod.

#### Místní (městská) část Koječín

Místní část Koječín nemá v současnosti vybudovaný systém veřejné kanalizace. Splaškové vody z větší části Koječina odtékají po předčištění v biologických septicích přes Mlýnský a Rákosný rybník do vodního toku. Zbylé odpadní vody jsou zachycovány v bezodtokých jímkách.  
V místní části není vybudována čistírna odpadních vod.

#### Místní (městská) část Mikulášov

Místní část Mikulášov nemá v současnosti vybudovaný systém veřejné kanalizace. Splaškové vody z větší části Mikulášov odtékají po předčištění v biologických septicích do vodního toku. Zbylé odpadní vody jsou zachycovány v bezodtokých jímkách.  
V místní části není vybudována čistírna odpadních vod.

#### Místní (městská) část Pavlov u Herálce

Místní část Pavlov u Herálce nemá v současnosti vybudovaný systém veřejné kanalizace. Splaškové vody z místní části Pavlov u Herálce odtékají po předčištění v biologických septicích do vod povrchových. Zbylé odpadní vody jsou zachycovány v bezodtokých jímkách.  
V místní části není vybudována čistírna odpadních vod.

#### Místní (městská) část Zdislavice

Místní část Zdislavice nemá v současnosti vybudovaný systém veřejné kanalizace. Splaškové vody z větší části Zdislavice odtékají po předčištění v biologických septicích do Zdislavického rybníka. Zbylé odpadní vody jsou zachycovány v bezodtokých jímkách.  
V místní části není vybudována čistírna odpadních vod.

## D.6 Kanalizace – popis návrhového stavu

#### Místní (městská) část Dubí

Vzhledem k nízkému počtu obyvatel budou odpadní vody z jednotlivých domácností zneškodňovány individuálním způsobem (např. domovní čistírny odpadních vod, jímky na vyvážení).

#### Místní (městská) část Herálec

V Herálci navrhujeme vybudovat novou splaškovou kanalizační síť. Stávající stoky budou plnit funkci dešťové kanalizace. Splašky budou odváděny na navrhovanou ČOV v místní části.  
V obci bude vybudována čistírna odpadních vod.

V současnosti napojené obce (místní části): nejsou

Nově napojené obce (místní části): Herálec

Návrhový svaz z obcí (místních částí): není

#### Místní (městská) část Kamenice

V Kamenici je uvažováno s výstavbou nové oddílné kanalizace, odvádějící pouze splaškové vody. Splašky budou odváděny na navrhovanou ČOV v místní části.

V místní části bude vybudována čistírna odpadních vod.

V současnosti napojené obce (místní části): nejsou

Nově napojené obce (místní části): Kamenice

Návrhový svaz z obcí (místních částí): není

Pokud nebude zajištěna výstavba čistírny odpadních vod, budou vzhledem k nízkému počtu obyvatel odpadní vody z jednotlivých domácností zneškodňovány individuálním způsobem (např. domovní čistírny odpadních vod, jímky na vyvážení).

#### Místní (městská) část Koječín

Vzhledem k nízkému počtu obyvatel budou odpadní vody z jednotlivých domácností zneškodňovány individuálním způsobem (např. domovní čistírny odpadních vod, jímky na vyvážení).

Místní (městská) část Mikulášov

Vzhledem k nízkému počtu obyvatel budou odpadní vody z jednotlivých domácností zneškodňovány individuálním způsobem (např. domovní čistírny odpadních vod, jímky na vyvážení).

Místní (městská) část Pavlov u Herálce

V Pavlově u Herálce je uvažováno s výstavbou nové oddílné kanalizace, odvádějící pouze splaškové vody.

Splašky budou odváděny na navrhovanou ČOV v místní části.

V místní části bude vybudována čistírna odpadních vod.

V současnosti napojené obce (místní části): nejsou

Nově napojené obce (místní části): Pavlov u Herálce

Návrhový svaz z obcí (místních částí): není

Pokud nebude zajištěna výstavba čistírny odpadních vod, budou vzhledem k nízkému počtu obyvatel odpadní vody z jednotlivých domácností zneškodňovány individuálním způsobem (např. domovní čistírny odpadních vod, jímky na vyvážení).

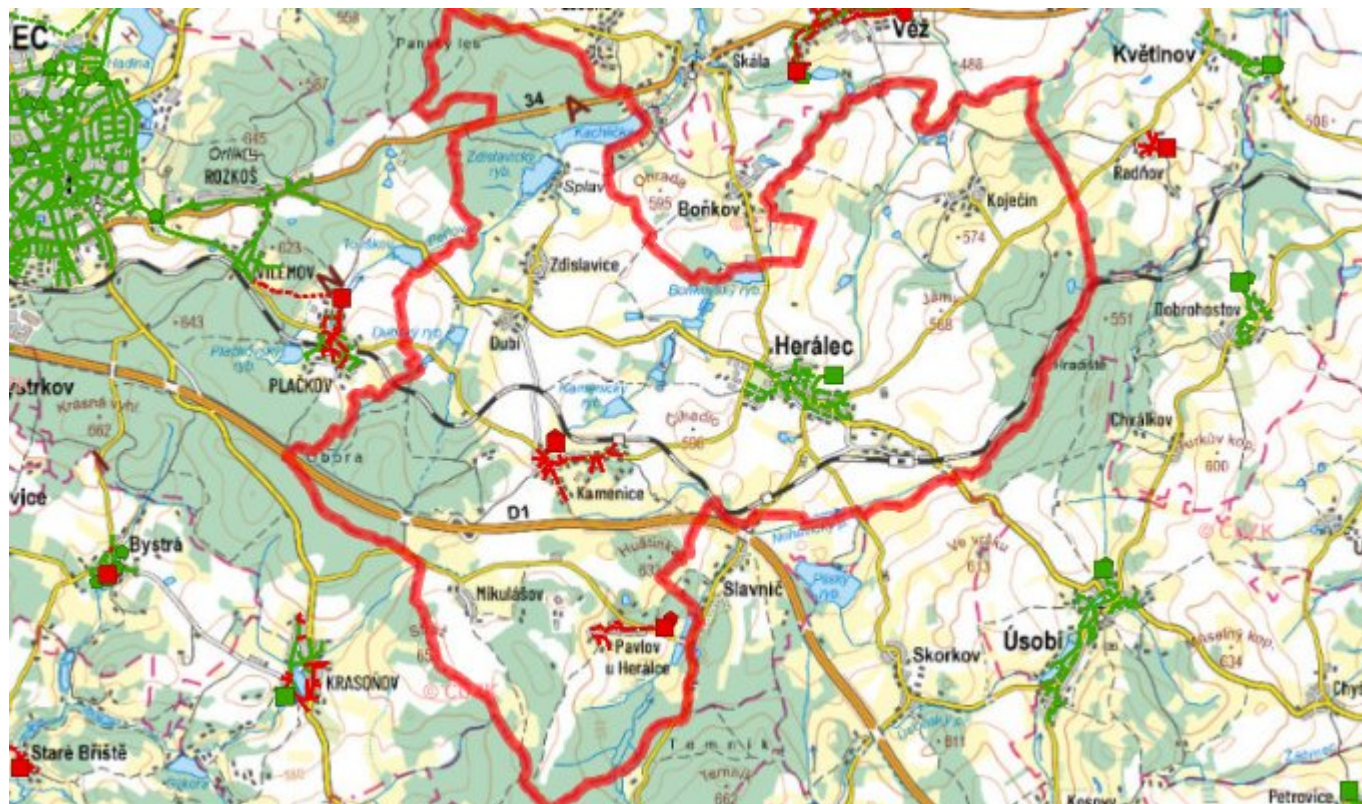
Místní (městská) část Zdislavice

Vzhledem k nízkému počtu obyvatel budou odpadní vody z jednotlivých domácností zneškodňovány individuálním způsobem (např. domovní čistírny odpadních vod, jímky na vyvážení).

### Časový harmonogram

V oblasti odkanalizování a čištění odpadních vod se pro obec Herálec realizace navrhovaných opatření předpokládá do r. 2030.

## D.7 Mapa



## E. EKONOMICKÁ ČÁST

Součástí PRVKUK není řešení problematiky imisních limitů ukazatelů přípustného znečištění povrchových vod dle přílohy 3 Nařízení vlády 61/2003 Sb. V nákladech na čistírny odpadních vod není počítáno s investicí do technologií, které zabezpečí splnění těchto limitů. Imisními limity se zabývají jednotlivé Plány povodí.

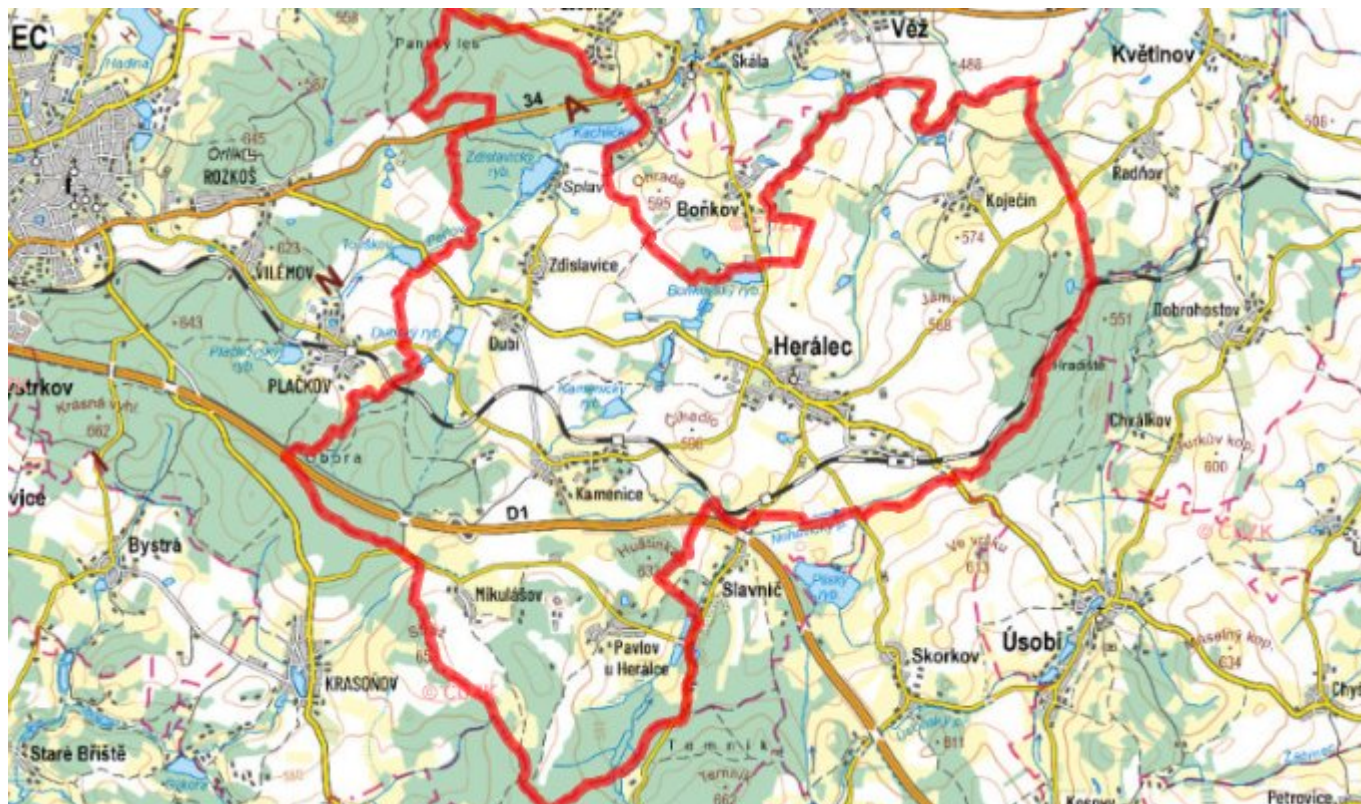
### E.1 Předpokládané investiční náklady v letech 2015–2030 [tis. Kč]

Název části obce	Typ investice		
	Vodovody	Kanalizace	Celkem
Dubí	-	-	-
Herálec	11 800,0	65 000,0	76 800,0
Kamenice	-	16 500,0	16 500,0
Koječín	-	-	-
Mikulášov	1 100,0	-	1 100,0
Pavlov u Herálce	1 100,0	13 000,0	14 100,0
Zdislavice	-	-	-
<b>Obec Herálec celkem</b>	<b>14 000,0</b>	<b>94 500,0</b>	<b>108 500,0</b>

### E.2 Investiční náklady v letech 2001–2014 [tis. Kč]

Název části obce	Typ investice		
	Vodovody	Kanalizace	Celkem
Dubí	-	-	-
Herálec	2 300,0	-	2 300,0
Kamenice	-	-	-
Koječín	-	-	-
Mikulášov	-	-	-
Pavlov u Herálce	-	-	-
Zdislavice	-	-	-
<b>Obec Herálec celkem</b>	<b>2 300,0</b>	<b>-</b>	<b>2 300,0</b>

### E.3 Mapa



## F. AKTUALIZACE

Datum projednání	Číslo projednání	Typ projednání	Popis
15. 12. 2015	0646/07/2015/ZK	usnesení zastupitelstva	Schválení komplexní aktualizace PRVKUK v roce 2015. Došlo ke sjednocení karet na úroveň obce.