

Bačice - CZ063.3710.6113.515 - stav 15. 12. 2015

A. OBEC

Bačice

Číslo obce PRVKUK	515
Kód obce PRVKUK	CZ063.3710.6113.515
Kód obce	590282
Číslo ORP (ČSÚ) Název ORP	1597 (6113) Třebíč
Číslo POU Název POU	3158 Hrotovice



Členění obce

Úplný kód části obce PRVKUK	Název části obce	Kód části obce PRVKUK	Kód části obce RÚIAN
CZ063.3710.6113.515.01	Bačice	00076	761
CZ063.3710.6113.515.02	Udeřice	00077	779

B. CHARAKTERISTIKA OBCE

B.1 Základní informace o obci

Obec Bačice leží jihovýchodně od města Třebíč, ve vzdálenosti cca 18 km. Obec je tvořena dvěma místními částmi Bačice a Udeřice. Obcí protéká Bačický potok. Rozsah zástavby je v rozmezí 420 - 440 m n.m.

B.2 Demografický vývoj (prognóza)

Název části obce	Obyvatelé	Počet obyvatel						
		2002	2005	2010	2015	2020	2025	2030
Bačice	Trvale bydlící	103	103	103	113	111	109	107
	Přechodně bydlící	50	50	50	40	40	40	40
	Celkem	153	153	153	153	151	149	147
Udeřice	Trvale bydlící	99	99	99	73	66	60	53
	Přechodně bydlící	20	20	20	20	20	20	20
	Celkem	119	119	119	93	86	80	73

B.3 Vývoj počtu obyvatel v obci (ČSÚ)

Obec
Bačice

C. VODOVODY

C.1 Počet obyvatel připojených na vodovod

Název části obce	Počet připojených na vodovod						
	2002	2005	2010	2015	2020	2025	2030
Bačice	150	138	119	98	96	94	92
Udeřice	119	119	118	68	61	55	48

C.2 Bilanční údaje

Položka	Jednotka	Název části obce	2002	2005	2010	2015	2020	2025	2030
Průměrná potřeba vody	m ³ /den	Bačice	13	17	25	-	-	-	-
		Udeřice	11	16	25	-	-	-	-
Maximální potřeba vody	m ³ /den	Bačice	19	26	37	-	-	-	-
		Udeřice	16	24	38	-	-	-	-
Voda specifická z VVR	l/os x den	Bačice	79,49	95,60	138,42	-	-	-	-
		Udeřice	78,59	103,16	139,60	-	-	-	-
Voda specifická z VFC	l/os x den	Bačice	71,70	70,20	69,70	-	-	-	-
		Udeřice	73,30	71,40	70,20	-	-	-	-
Voda specifická z VFD	l/os x den	Bačice	65,00	63,10	61,80	-	-	-	-
		Udeřice	65,00	63,10	61,80	-	-	-	-

Voda specifická z VFO	l/os x den	Bačice	6,70	7,10	7,90	-	-	-	-
		Udeřice	8,30	8,30	8,40	-	-	-	-
Voda specifická z VNF	l/os x den	Bačice	7,79	25,40	68,72	-	-	-	-
		Udeřice	5,29	31,76	69,40	-	-	-	-

C.4 Vodovody – popis stávajícího stavu

Místní (městská) část Bačice

Místní část Bačice má vybudovaný veřejný vodovod, napojený přímo na rozvodnou síť místní části Udeřice, viz dále.

Místní (městská) část Udeřice

Místní část Udeřice má vybudovaný veřejný vodovod, napojený odbočnou větví na skupinový vodovod Biskupice, Pulkov, Radkovice, Myslibořice, který je zásobovaný vodou z dukovanské větve oblastního vodovodu Třebíč. Řídicím vodojemem je VDJ Myslibořice 1000 m³ (487,0 / 482,0 m n.m.).

C.5 Vodovody – popis návrhového stavu

Místní (městská) část Bačice

Vzhledem k technickému stavu části vodovodní sítě se předpokládá částečná obnova (rekonstrukce) vodovodní sítě včetně souvisejících objektů. Dále se navrhuje dostavba vodovodní sítě v lokalitách, kde dosud není vybudována.

Místní (městská) část Udeřice

Vzhledem k technickému stavu části vodovodní sítě se předpokládá částečná obnova (rekonstrukce) vodovodní sítě včetně souvisejících objektů. Dále se navrhuje dostavba vodovodní sítě v lokalitách, kde dosud není vybudována.

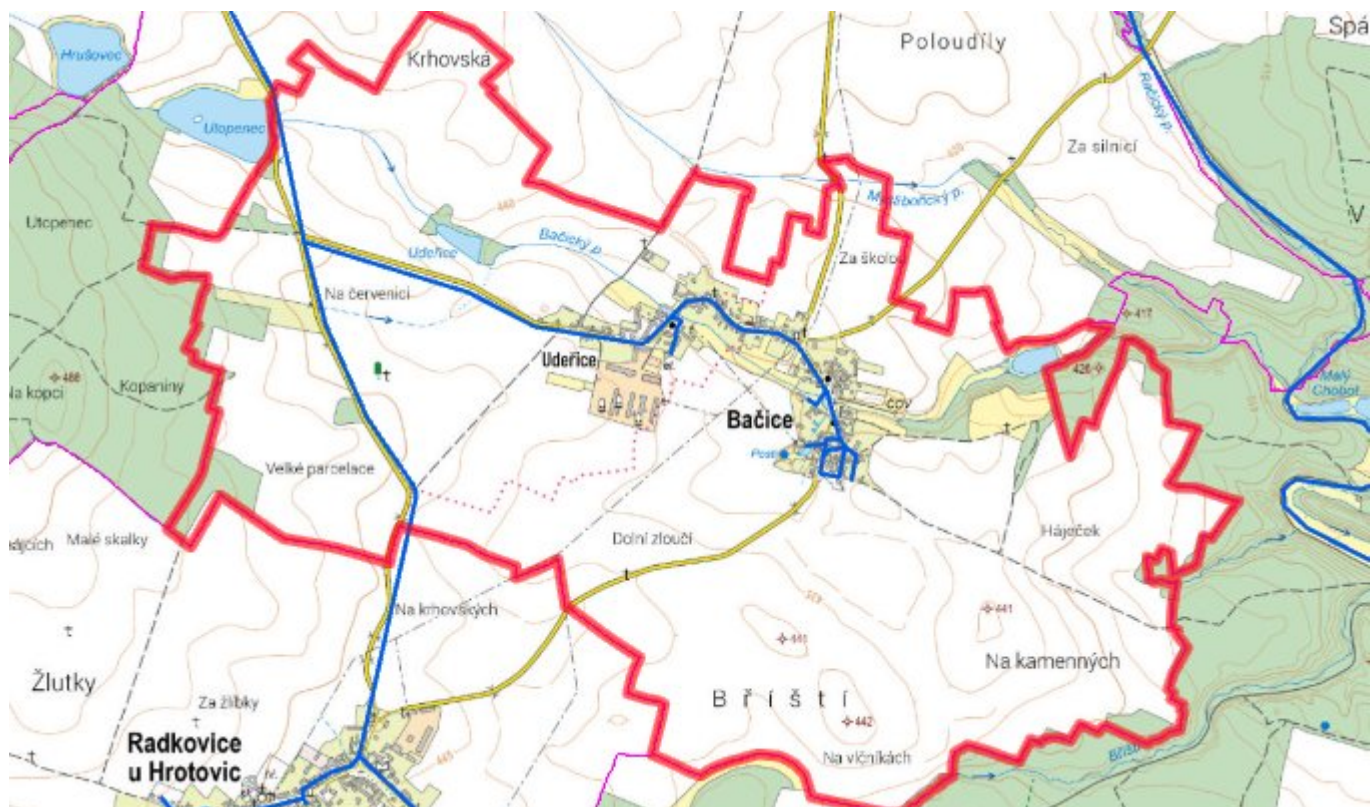
Navrhované zdroje pitné vody

Pro obec Bačice a její místní část Udeřice se s novými zdroji neuvažuje.

Časový harmonogram

V oblasti zásobování pitnou vodou se pro obec Bačice realizace navrhovaných opatření předpokládá do r. 2030.

C.7 Mapa



D. KANALIZACE A ČOV

D.1 Počet obyvatel připojených na kanalizaci

Název části obce	Počet připojených na kanalizaci						
	2002	2005	2010	2015	2020	2025	2030
Bačice	125	125	125	153	151	149	147
Udeřice	95	95	95	90	83	77	70

D.2 Počet obyvatel připojených na ČOV

Název části obce	Počet připojených na ČOV						
	2002	2005	2010	2015	2020	2025	2030
Bačice	125	125	125	153	151	149	147
Udeřice	-	-	-	90	83	77	70

D.3 Bilanční údaje

Položka	Jednotka	Název části obce	2002	2005	2010	2015	2020	2025	2030
---------	----------	------------------	------	------	------	------	------	------	------

Produkce komunálních OV	m ³ /den	Bačice Udeřice	-	-	-	-	-	-	-	-
Produkce komunálního znečištění	kg/den	Bačice Udeřice	-	-	-	-	-	-	-	-
Produkce průmyslových OV	m ³ /den	Bačice Udeřice	-	-	-	-	-	-	-	-
Produkce znečištění průmyslových OV	kg/den	Bačice Udeřice	-	-	-	-	-	-	-	-

D.5 Kanalizace – popis stávajícího stavu

Místní (městská) část Bačice

V místní části je vybudována částečně jednotná a částečně splašková kanalizační síť. Tato je svedena na stávající ČOV v obci.

V obci je vybudována mechanicko-biologická ČOV pro 220 EO.

Technologická linka ČOV se skládá z:

- jemných ručně stíraných česlí
- biologické linky typu BC 25 - DA (2ks), výrobce Královopolská strojírna Brno

V roce 2013 byla vybudována splašková kanalizace v délce cca 2000 m.

Místní (městská) část Udeřice

V místní části je vybudována částečně jednotná a částečně splašková kanalizační síť. Tato kanalizace je svedena na ČOV Bačice.

V místní části není čistírna odpadních vod.

V roce 2013 byla vybudována splašková kanalizace v délce cca 1000 m.

D.6 Kanalizace – popis návrhového stavu

Místní (městská) část Bačice

Vzhledem k technickému stavu části kanalizační sítě se předpokládá částečná obnova (rekonstrukce) kanalizační sítě včetně souvisejících objektů. Dále se navrhuje dostavba kanalizační sítě v lokalitách, kde dosud není vybudována.

Dále se uvažuje s rekonstrukcí ČOV.

V současnosti napojené obce (místní části): Bačice, Udeřice

Nově napojené obce (místní části): nejsou

Návrhový svaz z obcí (místních částí): není

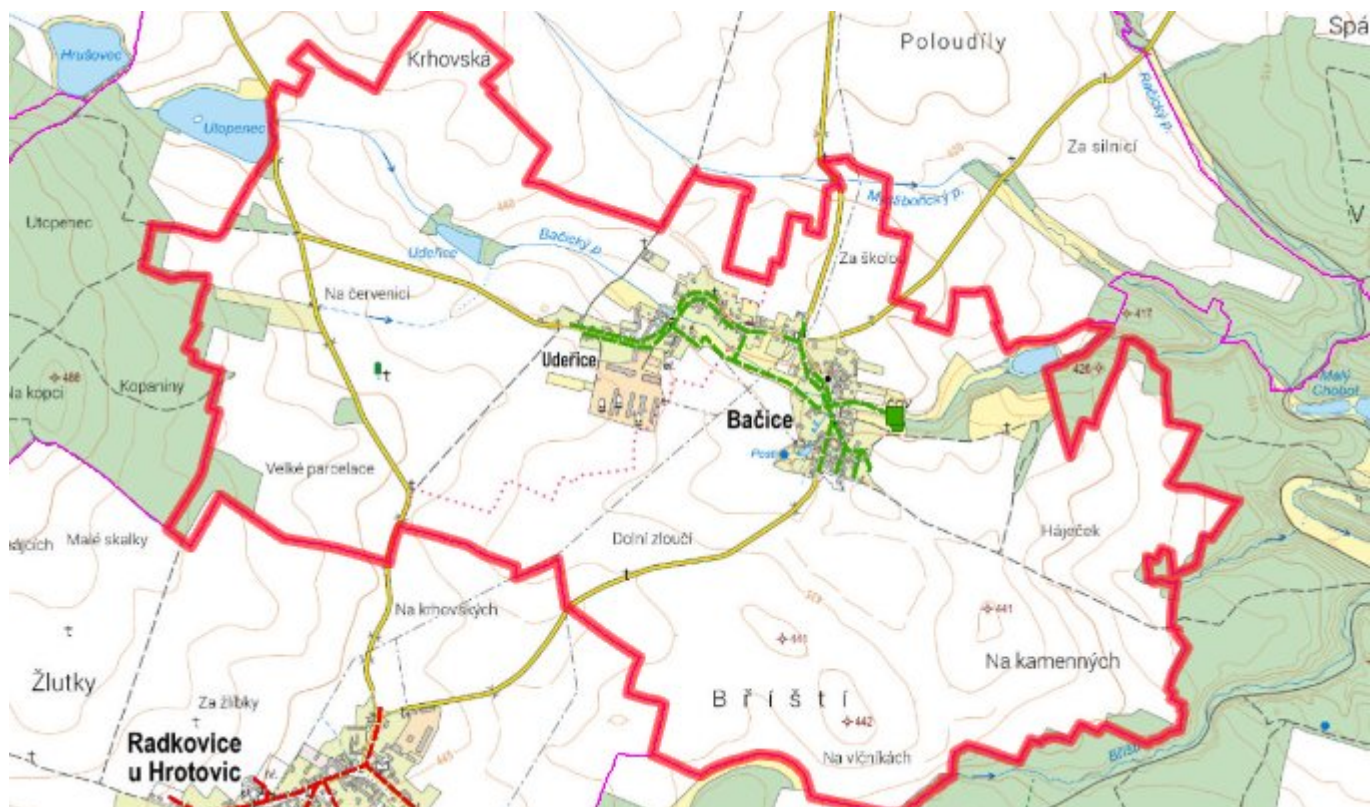
Místní(městská) část Udeřice

Vzhledem k technickému stavu části kanalizační sítě se předpokládá částečná obnova (rekonstrukce) kanalizační sítě včetně souvisejících objektů. Dále se navrhuje dostavba kanalizační sítě v lokalitách, kde dosud není vybudována.

Časový harmonogram

V oblasti zásobování pitnou vodou se pro obec Bačice realizace navrhovaných opatření předpokládá do r. 2030.

D.7 Mapa



E. EKONOMICKÁ ČÁST

Součástí PRVKUK není řešení problematiky imisních limitů ukazatelů přípustného znečištění povrchových vod dle přílohy 3 Nařízení vlády 61/2003 Sb. V nákladech na čistírny odpadních vod není počítáno s investicí do technologií, které zabezpečí splnění těchto limitů. Imisními limity se zabývají jednotlivé Plány povodí.

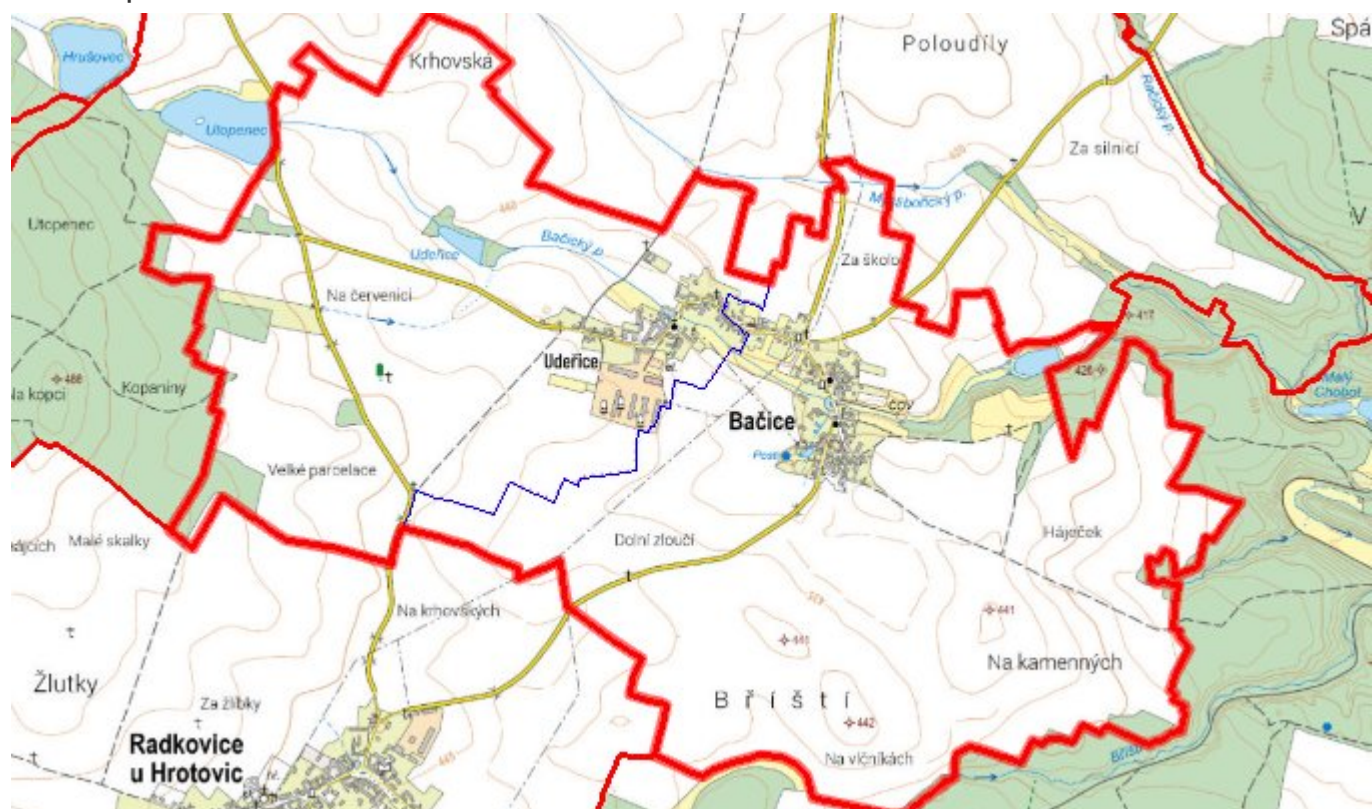
E.1 Předpokládané investiční náklady v letech 2015–2030 [tis. Kč]

Název části obce	Typ investice		
	Vodovody	Kanalizace	Celkem
Báčice	300,0	5 000,0	5 300,0
Udeřice	300,0	2 000,0	2 300,0
Obec Bačice celkem	600,0	7 000,0	7 600,0

E.2 Investiční náklady v letech 2001–2014 [tis. Kč]

Název části obce	Typ investice		
	Vodovody	Kanalizace	Celkem
Báčice	-	-	-
Udeřice	-	-	-
Obec Bačice celkem	-	-	-

E.3 Mapa



F. AKTUALIZACE

Datum projednání	Číslo projednání	Typ projednání	Popis
15. 12. 2015	0646/07/2015/ZK	usnesení zastupitelstva	Schválení komplexní aktualizace PRVKUK v roce 2015. Došlo ke sjednocení karet na úroveň obce.