

Telč - CZ063.3707.6112.504 - stav 15. 12. 2015

A. OBEC

Telč

Číslo obce PRVKUK	504
Kód obce PRVKUK	CZ063.3707.6112.504
Kód obce	588024
Číslo ORP (ČSÚ) Název ORP	1511 (6112) Telč
Číslo POU Název POU	3034 Telč



Členění obce

Úplný kód části obce PRVKUK	Název části obce	Kód části obce PRVKUK	Kód části obce RÚIAN
CZ063.3707.6112.504.01	Studnice	15857	158577
CZ063.3707.6112.504.02	Telč-Podolí	41238	412384
CZ063.3707.6112.504.03	Telč-Staré Město	41240	412406
CZ063.3707.6112.504.04	Telč-Štěpnice	41239	412392
CZ063.3707.6112.504.05	Telč-Vnitřní Město	41237	412376

B. CHARAKTERISTIKA OBCE

B.1 Základní informace o obci

Město Telč se nachází v JZ části Kraje Vysočina, okres Jihlava. Město má 2 místní části Studnice a Telč. Město Telč je dále děleno na další části Telč – Podolí, Telč – Staré Město, Telč – Štěpnice, Telč – Vnitřní Město. Městem protéká Telčský a Svatojánský potok. Ve městě se nachází Staroměstský, Štěpnický, Ulický rybník a rybník Nadymák. Rozsah zástavby v Telči je 508 – 540 m. n. m., Studnice 588 – 618 m. n. m.

B.2 Demografický vývoj (prognóza)

Název části obce	Obyvatelé	Počet obyvatel						
		2002	2005	2010	2015	2020	2025	2030
Studnice	Trvale bydlící	69	69	69	82	87	92	96
	Přechodně bydlící	-	-	-	-	-	-	-
	Celkem	69	69	69	82	87	92	96
Telč-Podolí	Trvale bydlící	-	-	-	-	-	-	-
	Přechodně bydlící	-	-	-	-	-	-	-
	Celkem	-	-	-	-	-	-	-
Telč-Staré Město	Trvale bydlící	2 873	2 867	2 866	5 515	5 356	5 192	5 017
	Přechodně bydlící	-	-	-	276	276	276	276
	Celkem	2 873	2 867	2 866	5 791	5 632	5 468	5 293
Telč-Štěpnice	Trvale bydlící	-	-	-	-	-	-	-
	Přechodně bydlící	-	-	-	-	-	-	-
	Celkem	-	-	-	-	-	-	-
Telč-Vnitřní Město	Trvale bydlící	-	-	-	-	-	-	-
	Přechodně bydlící	-	-	-	-	-	-	-
	Celkem	-	-	-	-	-	-	-

B.3 Vývoj počtu obyvatel v obci (ČSÚ)

Obec
Telč

C. VODOVODY

C.1 Počet obyvatel připojených na vodovod

Název části obce	Počet připojených na vodovod						
	2002	2005	2010	2015	2020	2025	2030
Studnice	-	-	-	-	-	-	96
Telč-Podolí	-	-	-	-	-	-	-
Telč-Staré Město	-	-	-	5 247	5 247	5 247	5 247
Telč-Štěpnice	-	-	-	-	-	-	-
Telč-Vnitřní Město	-	-	-	-	-	-	-

C.2 Bilanční údaje

Položka	Jednotka	Název části obce	2002	2005	2010	2015	2020	2025	2030
Průměrná potřeba vody	m ³ /den	Studnice	-	-	-	-	-	-	-
		Telč-Podolí	-	-	-	-	-	-	-
		Telč-Staré Město	-	-	-	-	-	-	-
		Telč-Štěpnice	-	-	-	-	-	-	-
		Telč-Vnitřní Město	-	-	-	-	-	-	-
		Maximální potřeba vody	m ³ /den	Studnice	-	-	-	-	-
Telč-Podolí	-	-		-	-	-	-	-	
Telč-Staré Město	-	-		-	-	-	-	-	
Telč-Štěpnice	-	-		-	-	-	-	-	
Telč-Vnitřní Město	-	-		-	-	-	-	-	
Voda specifická z VVR	l/os x den	Studnice		-	-	-	-	-	-
Telč-Podolí		-	-	-	-	-	-	-	
Telč-Staré Město		-	-	-	-	-	-	-	
Telč-Štěpnice		-	-	-	-	-	-	-	
Telč-Vnitřní Město		-	-	-	-	-	-	-	

Voda specifická z VFC	l/os x den	Studnice Telč-Podolí Telč-Staré Město Telč- Štěpnice Telč-Vnitřní Město	-	-	-	-	-	-	-	-	-	-	-	-	-	-	-	-	-	-
Voda specifická z VFD	l/os x den	Studnice Telč-Podolí Telč-Staré Město Telč- Štěpnice Telč-Vnitřní Město	-	-	-	-	-	-	-	-	-	-	-	-	-	-	-	-	-	-
Voda specifická z VFO	l/os x den	Studnice Telč-Podolí Telč-Staré Město Telč- Štěpnice Telč-Vnitřní Město	-	-	-	-	-	-	-	-	-	-	-	-	-	-	-	-	-	-
Voda specifická z VNF	l/os x den	Studnice Telč-Podolí Telč-Staré Město Telč- Štěpnice Telč-Vnitřní Město	-	-	-	-	-	-	-	-	-	-	-	-	-	-	-	-	-	-

C.4 Vodovody – popis stávajícího stavu

Místní (městská) část Telč

Ve městě Telč je vybudován veřejný vodovod, který je součástí skupinového vodovodu Nová Říše - Telč - Jihlava. Zdrojem pitné vody je povrchový zdroj VN Nová Říše, odkud je voda dopravována gravitačně na ÚV Nová Říše. Z ÚV Nová Říše je voda čerpána výtlačným řadem ocel DN 350 do VDJ Telč - Na Lazích 2 x 250 m³ (595,69/2592,5 m.n.m.). Z tohoto VDJ je voda dále vedena ocelovým potrubím DN 300 do VDJ Zvolenovice 2 x 1000 m³ (580,19/576,4 m.n.m.) a zároveň další větví směr Jihlava. Z VDJ Zvolenovice pokračuje zásobní řad ocel DN 400 přes přerušovací komoru Zvolenovice 40 m³ do Telče.

Dalším zdrojem je podzemní zdroj Řásná (studny, zářezy). Voda je upravována v odkyselovací stanici Řásná a ve VDJ Telč - Lipky (odradonování). Upravená podzemní voda v současné době slouží pouze k zásobování „výtokového stojánku“.

Celková délka rozvodné vodovodní sítě je cca 42 450 m.

Místní (městská) část Studnice

V obci Studnice není vybudován veřejný vodovod. Obyvatelé jsou vodou zásobeni ze soukromých studní.

C.5 Vodovody – popis návrhového stavu

Místní (městská) část Telč

Vzhledem k technickému stavu části vodovodní sítě se předpokládá částečná obnova (rekonstrukce) vodovodní sítě včetně souvisejících objektů (zejména odkyselovací stanice Řásná). Dále se navrhuje dostavba vodovodní sítě v lokalitách, kde dosud není vybudována.

Místní (městská) část Studnice

Je uvažováno s napojením místní části na přivaděč Nová Říše - Jihlava z VDJ Telč - Hochův Kopec 2 x 250 m³ (652,98/649,75 m.n.m.).

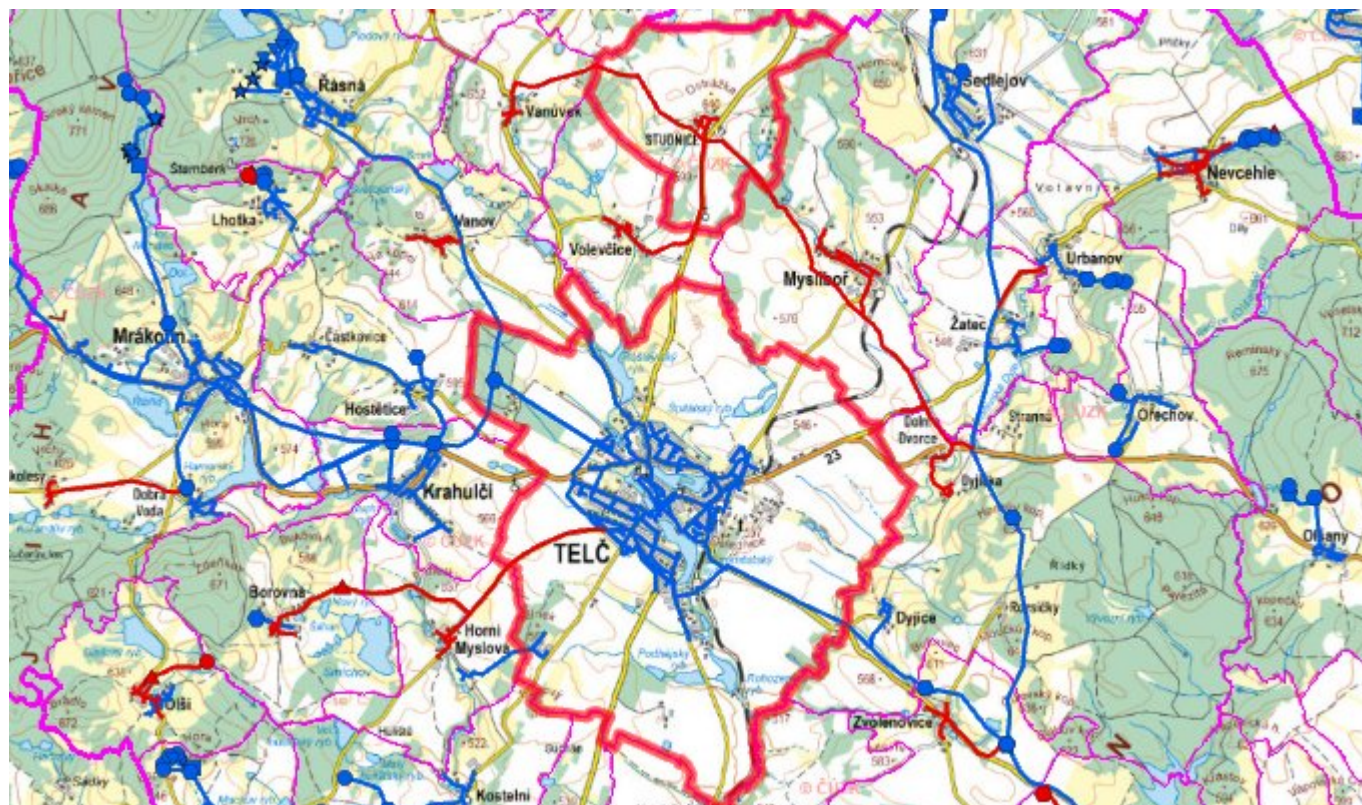
Navrhované zdroje pitné vody

Pro město Telč se s novými zdroji neuvažuje. Pro místní část Studnice se uvažuje se zásobením z ÚV Nová Říše.

Časový harmonogram

V oblasti zásobování pitnou vodou se pro město Telč realizace navrhovaných opatření předpokládá do r. 2030.

C.7 Mapa



D. KANALIZACE A ČOV

D.1 Počet obyvatel připojených na kanalizaci

Název části obce	Počet připojených na kanalizaci						
	2002	2005	2010	2015	2020	2025	2030
Studnice	-	-	-	-	-	-	-

Telč-Podolí	-	-	-	-	-	-	-
Telč-Staré Město	-	-	-	5 247	5 247	5 247	5 247
Telč-Štěpnice	-	-	-	-	-	-	-
Telč-Vnitřní Město	-	-	-	-	-	-	-

D.2 Počet obyvatel připojených na ČOV

Název části obce	Počet připojených na ČOV						
	2002	2005	2010	2015	2020	2025	2030
Studnice	-	-	-	-	-	-	-
Telč-Podolí	-	-	-	-	-	-	-
Telč-Staré Město	-	-	-	5 247	5 247	5 247	5 247
Telč-Štěpnice	-	-	-	-	-	-	-
Telč-Vnitřní Město	-	-	-	-	-	-	-

D.3 Bilanční údaje

Položka	Jednotka	Název části obce	2002	2005	2010	2015	2020	2025	2030
Produkce komunálních OV	m ³ /den	Studnice	-	-	-	-	-	-	-
		Telč-Podolí	-	-	-	-	-	-	-
		Telč-Staré Město	-	-	-	-	-	-	-
		Telč-Štěpnice	-	-	-	-	-	-	-
		Telč-Vnitřní Město	-	-	-	-	-	-	-
Produkce komunálního znečištění	kg/den	Studnice	-	-	-	-	-	-	-
		Telč-Podolí	-	-	-	-	-	-	-
		Telč-Staré Město	-	-	-	-	-	-	-
		Telč-Štěpnice	-	-	-	-	-	-	-
		Telč-Vnitřní Město	-	-	-	-	-	-	-

Produkce průmyslových OV	m ³ /den	Studnice	-	-	-	-	-	-	-
		Telč-Podolí	-	-	-	-	-	-	-
		Telč-Staré	-	-	-	-	-	-	-
		Město	-	-	-	-	-	-	-
		Telč-Štěpnice	-	-	-	-	-	-	-
		Telč-Vnitřní	-	-	-	-	-	-	-
		Město	-	-	-	-	-	-	-
Produkce znečištění průmyslových OV	kg/den	Studnice	-	-	-	-	-	-	-
		Telč-Podolí	-	-	-	-	-	-	-
		Telč-Staré	-	-	-	-	-	-	-
		Město	-	-	-	-	-	-	-
		Telč-Štěpnice	-	-	-	-	-	-	-
		Telč-Vnitřní	-	-	-	-	-	-	-
		Město	-	-	-	-	-	-	-

D.5 Kanalizace – popis stávajícího stavu

Místní (městská) část Telč

Město Telč má vybudovanou kombinovanou jednotnou a splaškovou kanalizační síť, jejíž součástí je 1 x ČS a 11 ks dešťových oddělovačů.

Celková délka kanalizační sítě města Telč je cca 35 780 m.

ČOV Telč je mechanicko-biologická o kapacitě 8000 EO.

Místní (městská) část Studnice

Místní část nemá vybudovanou veřejnou kanalizaci. Odpadní vody jsou individuálně zachycovány v jímkách.

D.6 Kanalizace – popis návrhového stavu

Místní (městská) část Telč

Vzhledem k technickému stavu části kanalizační sítě se předpokládá částečná obnova (rekonstrukce) kanalizační sítě včetně souvisejících objektů. Dále se navrhuje dostavba kanalizační sítě v lokalitách, kde dosud není vybudována.

U ČOV Telč je uvažováno s dovybavením kalového hospodářství.

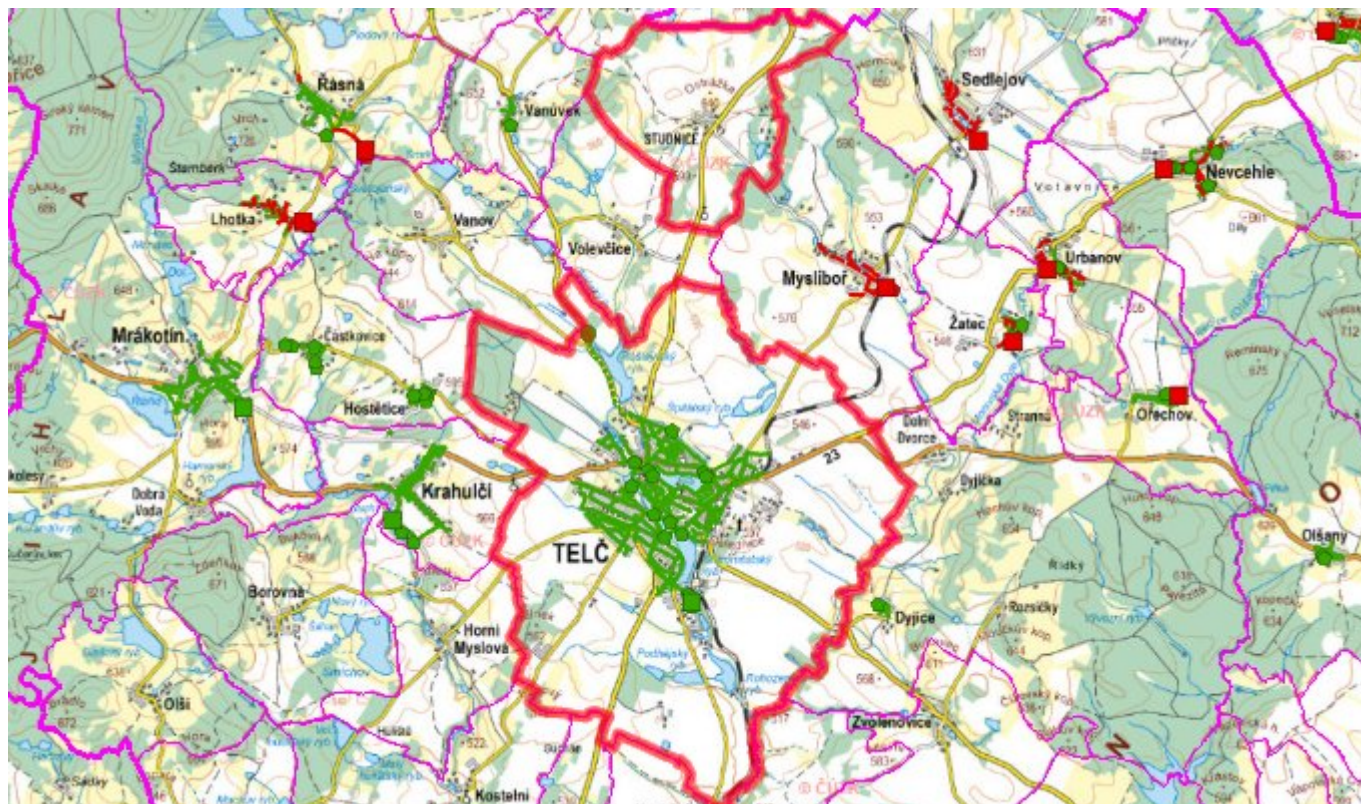
Místní (městská) část Studnice

Vzhledem k nízkému počtu obyvatel budou odpadní vody z jednotlivých domácností zneškodňovány individuálním způsobem (např. domovní čistírny odpadních vod, jímky na vyvážení).

Časový harmonogram

V oblasti odkanalizování a čištění odpadních vod se pro město Telč realizace navrhovaných opatření předpokládá do r. 2030.

D.7 Mapa



E. EKONOMICKÁ ČÁST

Součástí PRVKUK není řešení problematiky imisních limitů ukazatelů přípustného znečištění povrchových vod dle přílohy 3 Nařízení vlády 61/2003 Sb. V nákladech na čistírny odpadních vod není počítáno s investicí do technologií, které zabezpečí splnění těchto limitů. Imisními limity se zabývají jednotlivé Plány povodí.

E.1 Předpokládané investiční náklady v letech 2015–2030 [tis. Kč]

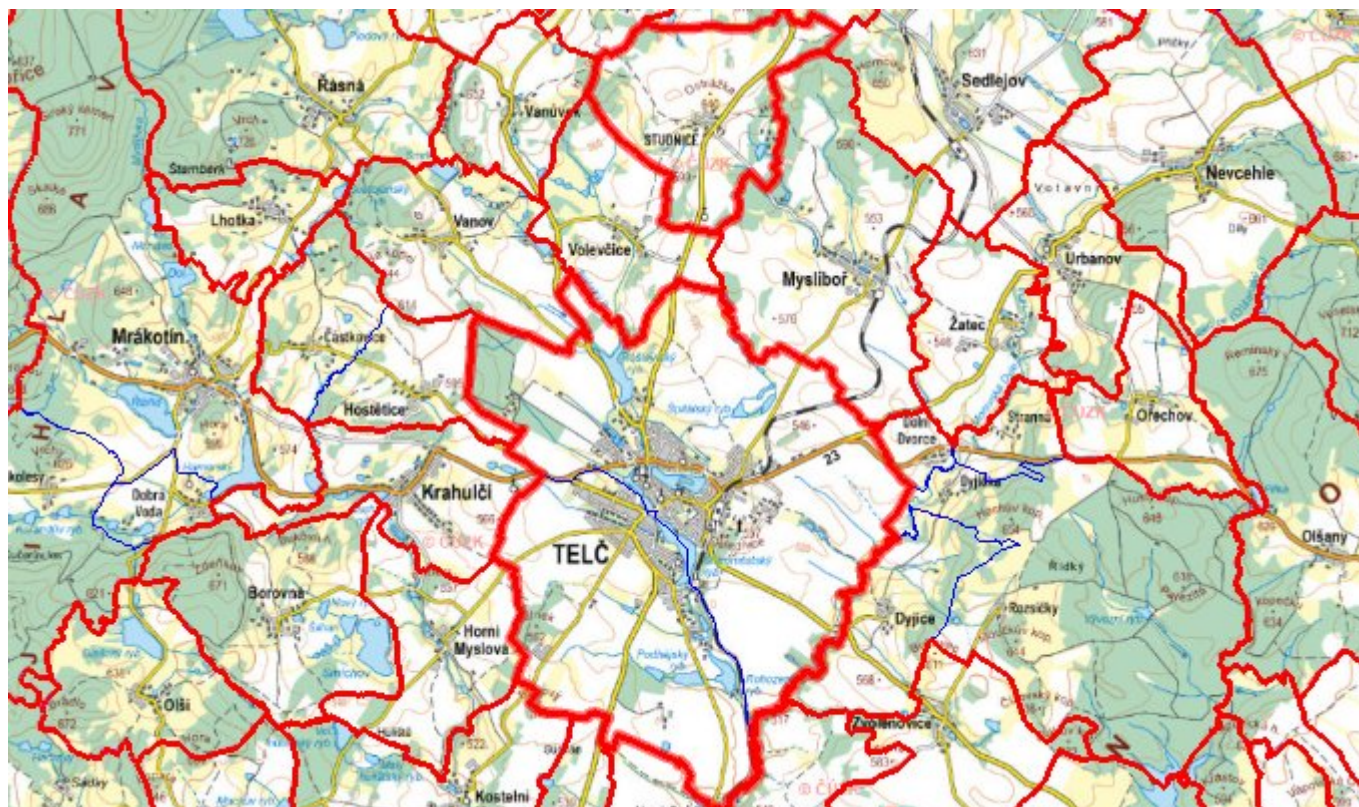
Název části obce	Typ investice		
	Vodovody	Kanalizace	Celkem
Studnice	1 500,0	-	1 500,0
Telč-Podolí	-	-	-
Telč-Staré Město	16 500,0	43 700,0	60 200,0
Telč-Štěpnice	-	-	-
Telč-Vnitřní Město	-	-	-
Obec Telč celkem	18 000,0	43 700,0	61 700,0

E.2 Investiční náklady v letech 2001–2014 [tis. Kč]

Název části obce	Typ investice		
	Vodovody	Kanalizace	Celkem

Studnice	71,0	-	71,0
Telč-Podolí	-	-	-
Telč-Staré Město	69 990,0	125 200,0	195 190,0
Telč-Štěpnice	-	-	-
Telč-Vnitřní Město	-	-	-
Obec Telč celkem	70 061,0	125 200,0	195 261,0

E.3 Mapa



F. AKTUALIZACE

Datum projednání	Číslo projednání	Typ projednání	Popis
15. 12. 2015	0646/07/2015/ZK	usnesení zastupitelstva	Schválení komplexní aktualizace PRVKUK v roce 2015. Došlo ke sjednocení karet na úroveň obce.