

Řásná - CZ063.3707.6112.497 - stav 15. 12. 2015

A. OBEC

Řásná

Číslo obce PRVKUK	497
Kód obce PRVKUK	CZ063.3707.6112.497
Kód obce	587834
Číslo ORP (ČSÚ) Název ORP	1511 (6112) Telč
Číslo POU Název POU	3034 Telč



Členění obce

Úplný kód části obce PRVKUK	Název části obce	Kód části obce PRVKUK	Kód části obce RÚIAN
CZ063.3707.6112.497.01	Řásná	14476	144762

B. CHARAKTERISTIKA OBCE

B.1 Základní informace o obci

Obec Řásná se nachází cca 6 km severozápadně od města Telč. Obcí protéká pravostranný přítok Telčského potoka. V k.ú. Řásná pramení potok Částkovický. Rozsah zástavby je 580 – 640 m. n. m.

B.2 Demografický vývoj (prognóza)

Název části obce	Obyvatelé	Počet obyvatel						
		2002	2005	2010	2015	2020	2025	2030

Řásná	Trvale bydlící	200	200	200	220	230	235	240
	Přechodně bydlící	250	250	249	60	60	60	60
	Celkem	450	450	449	280	290	295	300

B.3 Vývoj počtu obyvatel v obci (ČSÚ)

Obec
Řásná

C. VODOVODY

C.1 Počet obyvatel připojených na vodovod

Název části obce	Počet připojených na vodovod						
	2002	2005	2010	2015	2020	2025	2030
Řásná	450	450	450	210	220	225	230

C.2 Bilanční údaje

Položka	Jednotka	2002	2005	2010	2015	2020	2025	2030
Průměrná potřeba vody	m ³ /den	24	26	29	-	-	-	-
Maximální potřeba vody	m ³ /den	36	39	44	-	-	-	-
Voda specifická z VVR	l/os x den	52,09	54,70	58,55	-	-	-	-
Voda specifická z VFC	l/os x den	50,40	50,90	51,80	-	-	-	-
Voda specifická z VFD	l/os x den	47,80	48,30	49,20	-	-	-	-
Voda specifická z VFO	l/os x den	2,60	2,60	2,60	-	-	-	-
Voda specifická z VNF	l/os x den	1,69	3,80	6,75	-	-	-	-

C.4 Vodovody – popis stávajícího stavu

V obci Řásná je vybudovaný místní vodovod. Zdrojem pitné vody je prameniště Řásná nad Velkým Pařezitým rybníkem. Povolený odběr podzemní vody je prům. 0,6 l/s, max. 0,75 l/s. Z prameniště je voda přivedena do odkyselovací stanice s odradonovací věží a poté do VDJ Řásná a do VDJ Telč.

V roce 2011 byla provedena výstavba vodovodu v lokalitě "Na Malé Straně" v délce 144 m.

C.5 Vodovody – popis návrhového stavu

Vzhledem k technickému stavu části vodovodní sítě se předpokládá částečná obnova (rekonstrukce) vodovodní

sítě včetně souvisejících objektů. Dále se navrhuje dostavba vodovodní sítě v lokalitách, kde dosud není vybudována.

Navrhované zdroje pitné vody

S novými zdroji se neuvažuje.

Časový harmonogram

V oblasti zásobování pitnou vodou se pro obec Řásná realizace navržených opatření předpokládá do r. 2030.

C.7 Mapa



D. KANALIZACE A ČOV

D.1 Počet obyvatel připojených na kanalizaci

Název části obce	Počet připojených na kanalizaci						
	2002	2005	2010	2015	2020	2025	2030
Řásná	240	240	240	210	220	225	230

D.2 Počet obyvatel připojených na ČOV

Název části obce	Počet připojených na ČOV						
	2002	2005	2010	2015	2020	2025	2030
Řásná	-	-	-	-	-	225	230

D.3 Bilanční údaje

Položka	Jednotka	2002	2005	2010	2015	2020	2025	2030
Produkce komunálních OV	m ³ /den	-	-	-	-	-	-	-
Produkce komunálního znečištění	kg/den	-	-	-	-	-	-	-
Produkce průmyslových OV	m ³ /den	-	-	-	-	-	-	-
Produkce znečištění průmyslových OV	kg/den	-	-	-	-	-	-	-

D.5 Kanalizace – popis stávajícího stavu

Obec má vybudovanou jednotnou kanalizační síť v rozsahu cca 2 000 m. Splaškové odpadní vody po předčištění v septicích jsou vypouštěny do přítoků Částkovického potoka.

V obci není vybudována čistírna odpadních vod.

D.6 Kanalizace – popis návrhového stavu

Vzhledem k technickému stavu části kanalizační sítě se předpokládá částečná obnova (rekonstrukce) kanalizační sítě včetně souvisejících objektů. Dále se navrhuje dostavba kanalizační sítě v lokalitách, kde dosud není vybudována.

V obci je uvažováno s vybudováním čistírny odpadních vod (pravděpodobně biologické rybníky).

V současnosti napojené obce (místní části): nejsou

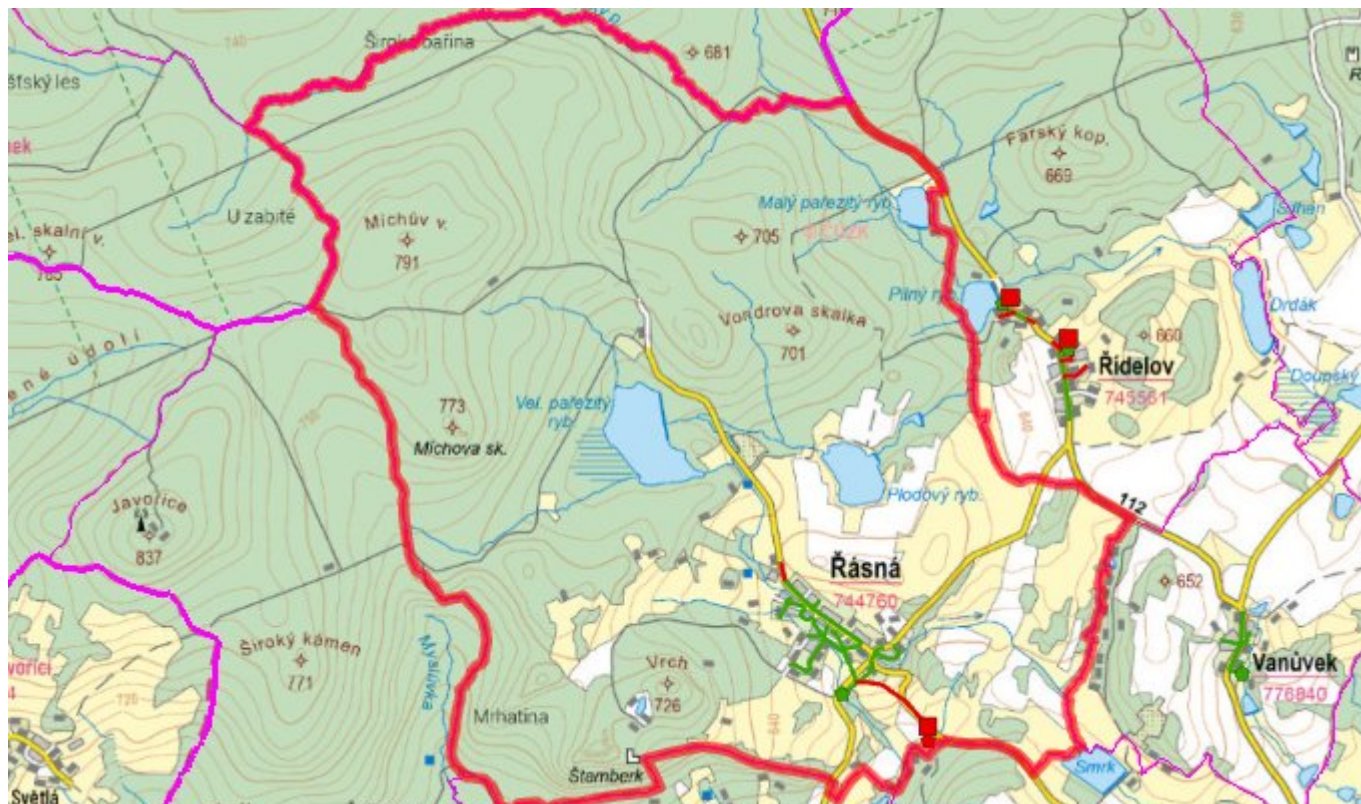
Nově napojené obce (místní části): Řásná

Návrhový svaz z obcí (místních částí): není

Časový harmonogram

V oblasti odkanalizování a čištění odpadních vod se pro obec Řásná realizace navrhovaných opatření předpokládá do r. 2030.

D.7 Mapa



E. EKONOMICKÁ ČÁST

Součástí PRVKUK není řešení problematiky imisních limitů ukazatelů přípustného znečištění povrchových vod dle přílohy 3 Nařízení vlády 61/2003 Sb. V nákladech na čistírny odpadních vod není počítáno s investicí do technologií, které zabezpečí splnění těchto limitů. Imisními limity se zabývají jednotlivé Plány povodí.

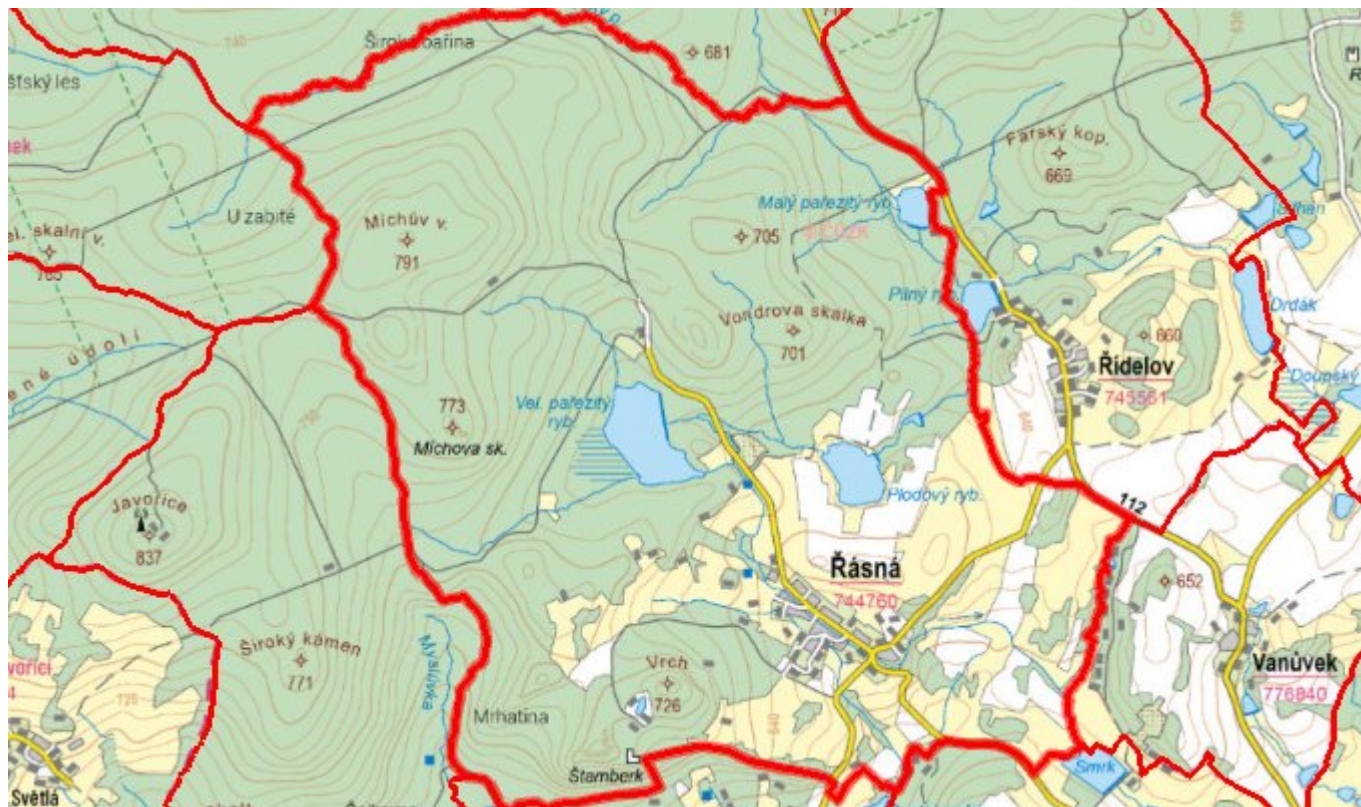
E.1 Předpokládané investiční náklady v letech 2015–2030 [tis. Kč]

Název části obce	Typ investice		
	Vodovody	Kanalizace	Celkem
Řásná	6 500,0	12 500,0	19 000,0
Obec Řásná celkem	6 500,0	12 500,0	19 000,0

E.2 Investiční náklady v letech 2001–2014 [tis. Kč]

Název části obce	Typ investice		
	Vodovody	Kanalizace	Celkem
Řásná	-	-	-
Obec Řásná celkem	-	-	-

E.3 Mapa



F. AKTUALIZACE

Datum projednání	Číslo projednání	Typ projednání	Popis
15. 12. 2015	0646/07/2015/ZK	usnesení zastupitelstva	Schválení komplexní aktualizace PRVKUK v roce 2015. Došlo ke sjednocení karet na úroveň obce.