

# Habry - CZ063.3601.6102.055 - stav 15. 12. 2015

## A. OBEC

### Habry

Číslo obce PRVKUK	55
Kód obce PRVKUK	CZ063.3601.6102.055
Kód obce	568651
Číslo ORP (ČSÚ) Název ORP	949 (6102) Havlíčkův Brod
Číslo POU Název POU	1996 Havlíčkův Brod



### Členění obce

Úplný kód části obce PRVKUK	Název části obce	Kód části obce PRVKUK	Kód části obce RÚIAN
CZ063.3601.6102.055.01	Habry	03647	36471
CZ063.3601.6102.055.02	Frýdnava	03519	35190
CZ063.3601.6102.055.03	Lubno	00079	795
CZ063.3601.6102.055.04	Zboží	00080	809

## B. CHARAKTERISTIKA OBCE

### B.1 Základní informace o obci

Město Habry leží severovýchodně od města Světla nad Sázavou na řece Sázavce. Město má městské části Frýdnava, Habry, Lubno a Zboží.

## B.2 Demografický vývoj (prognóza)

Název části obce	Obyvatelé	Počet obyvatel						
		2002	2005	2010	2015	2020	2025	2030
Frýdnava	Trvale bydlící	110	110	110	98	92	86	80
	Přechodně bydlící	-	-	-	-	-	-	-
	Celkem	110	110	110	98	92	86	80
Habry	Trvale bydlící	964	962	962	998	1 002	1 004	1 003
	Přechodně bydlící	-	-	-	-	-	-	-
	Celkem	964	962	962	998	1 002	1 004	1 003
Lubno	Trvale bydlící	40	40	40	31	27	23	18
	Přechodně bydlící	-	-	-	-	-	-	-
	Celkem	40	40	40	31	27	23	18
Zboží	Trvale bydlící	184	184	184	168	161	153	145
	Přechodně bydlící	-	-	-	-	-	-	-
	Celkem	184	184	184	168	161	153	145

## B.3 Vývoj počtu obyvatel v obci (ČSÚ)

Obec
Habry

## C. VODOVODY

### C.1 Počet obyvatel připojených na vodovod

Název části obce	Počet připojených na vodovod						
	2002	2005	2010	2015	2020	2025	2030
Frýdnava	110	110	110	98	92	86	80
Habry	963	962	962	998	1 002	1 004	1 002
Lubno	40	40	40	31	27	23	18
Zboží	-	-	-	168	161	153	145

## C.2 Bilanční údaje

Položka	Jednotka	Název části obce	2002	2005	2010	2015	2020	2025	2030
Průměrná potřeba vody	m <sup>3</sup> /den	Frýdnava	12	16	21	-	-	-	-
		Habry	131	143	166	-	-	-	-
		Lubno	4	5	6	-	-	-	-
		Zboží	-	-	-	-	-	-	-
Maximální potřeba vody	m <sup>3</sup> /den	Frýdnava	19	24	32	-	-	-	-
		Habry	197	215	249	-	-	-	-
		Lubno	6	8	9	-	-	-	-
		Zboží	-	-	-	-	-	-	-
Voda specifická z VVR	l/os x den	Frýdnava	112,90	139,21	195,43	-	-	-	-
		Habry	136,20	150,43	172,86	-	-	-	-
		Lubno	103,50	127,88	146,39	-	-	-	-
		Zboží	-	-	-	-	-	-	-
Voda specifická z VFC	l/os x den	Frýdnava	112,90	110,30	108,70	-	-	-	-
		Habry	136,20	132,90	130,80	-	-	-	-
		Lubno	103,50	101,20	99,70	-	-	-	-
		Zboží	-	-	-	-	-	-	-
Voda specifická z VFD	l/os x den	Frýdnava	86,50	83,90	82,30	-	-	-	-
		Habry	111,70	108,40	106,20	-	-	-	-
		Lubno	77,70	75,40	73,90	-	-	-	-
		Zboží	-	-	-	-	-	-	-
Voda specifická z VFO	l/os x den	Frýdnava	26,40	26,40	26,40	-	-	-	-
		Habry	24,50	24,50	24,60	-	-	-	-
		Lubno	25,80	25,80	25,80	-	-	-	-
		Zboží	-	-	-	-	-	-	-
Voda specifická z VNF	l/os x den	Frýdnava	-	28,91	86,73	-	-	-	-
		Habry	-	17,53	42,06	-	-	-	-
		Lubno	-	26,68	46,69	-	-	-	-
		Zboží	-	-	-	-	-	-	-

## C.4 Vodovody – popis stávajícího stavu

### Místní (městská) část Frýdnava

Místní část Frýdnava má vybudovaný veřejný vodovod zásobovaný ze skupinového vodovodu Golčův Jeníkov – Čáslav. Do spotřebiště je voda dopravována čerpáním z VDJ Golčův Jeníkov směr Habry (mimo dobu čerpání přitéká voda zpětně z VDJ Habry).

### Místní (městská) část Habry

Městská část Habry (465 - 499 m n.m.) má vybudovaný veřejný vodovod zásobovaný vodou ze skupinového vodovodu Golčův Jeníkov – Čáslav. Rozvodná síť z VDJ Habry 2 x 150 m<sup>3</sup> (415,60/420,00 m n.m.) je rozdělena na dvě tlaková pásma. Větší část města je z VDJ zásobována gravitačně, do menší části je voda z VDJ čerpána.

### Místní (městská) část Lubno

Městská část Lubno (475 - 482 m n.m.) má vybudovaný veřejný vodovod, napojený na skupinový vodovod Bačkov. Zdrojem pitné vody jsou studny S1 (hloubka 3,5 m, vydatnost 0,8 l/s) a S2 (v obci poblíž sběrné studny, vydatnost 0,3 l/s), ze studny S1 je voda čerpána do sběrné studny a odtud samospádem rozváděna po obci. Surová voda je upravována odželezováním místní části Lubno.

Místní (městská) část Zboží

Městská část Zboží (485 - 520 m n.m.) je zásobena pitnou vodou z veřejného vodovodu od roku 2007. Byl realizován výtlačný vodovodní řad a zásobovací řady v celkové délce 2708 m, VDJ Zboží 50m<sup>3</sup> (531,5/529,4 m n.m.) včetně odradonovací kolony a vstrojení vrtu HV1. Zdrojem vody je vrt HV1 hloubky 26 m, využitelná vydatnost 0,2-0,5 l/s nacházející se jihozápadně od obce.

## C.5 Vodovody – popis návrhového stavu

Místní (městská) část Frýdnava

Vzhledem k technickému stavu části vodovodní sítě se předpokládá částečná obnova (rekonstrukce) vodovodní sítě včetně souvisejících objektů. Dále se navrhuje dostavba vodovodní sítě v lokalitách, kde dosud není vybudována.

Místní (městská) část Habry

Vzhledem k technickému stavu části vodovodní sítě se předpokládá částečná obnova (rekonstrukce) vodovodní sítě včetně souvisejících objektů. Dále se navrhuje dostavba vodovodní sítě v lokalitách, kde dosud není vybudována.

Místní (městská) část Lubno

Vzhledem k technickému stavu části vodovodní sítě se předpokládá částečná obnova (rekonstrukce) vodovodní sítě včetně souvisejících objektů. Dále se navrhuje dostavba vodovodní sítě v lokalitách, kde dosud není vybudována.

Místní (městská) část Zboží

Vzhledem k technickému stavu části vodovodní sítě se předpokládá částečná obnova (rekonstrukce) vodovodní sítě včetně souvisejících objektů. Dále se navrhuje dostavba vodovodní sítě v lokalitách, kde dosud není vybudována.

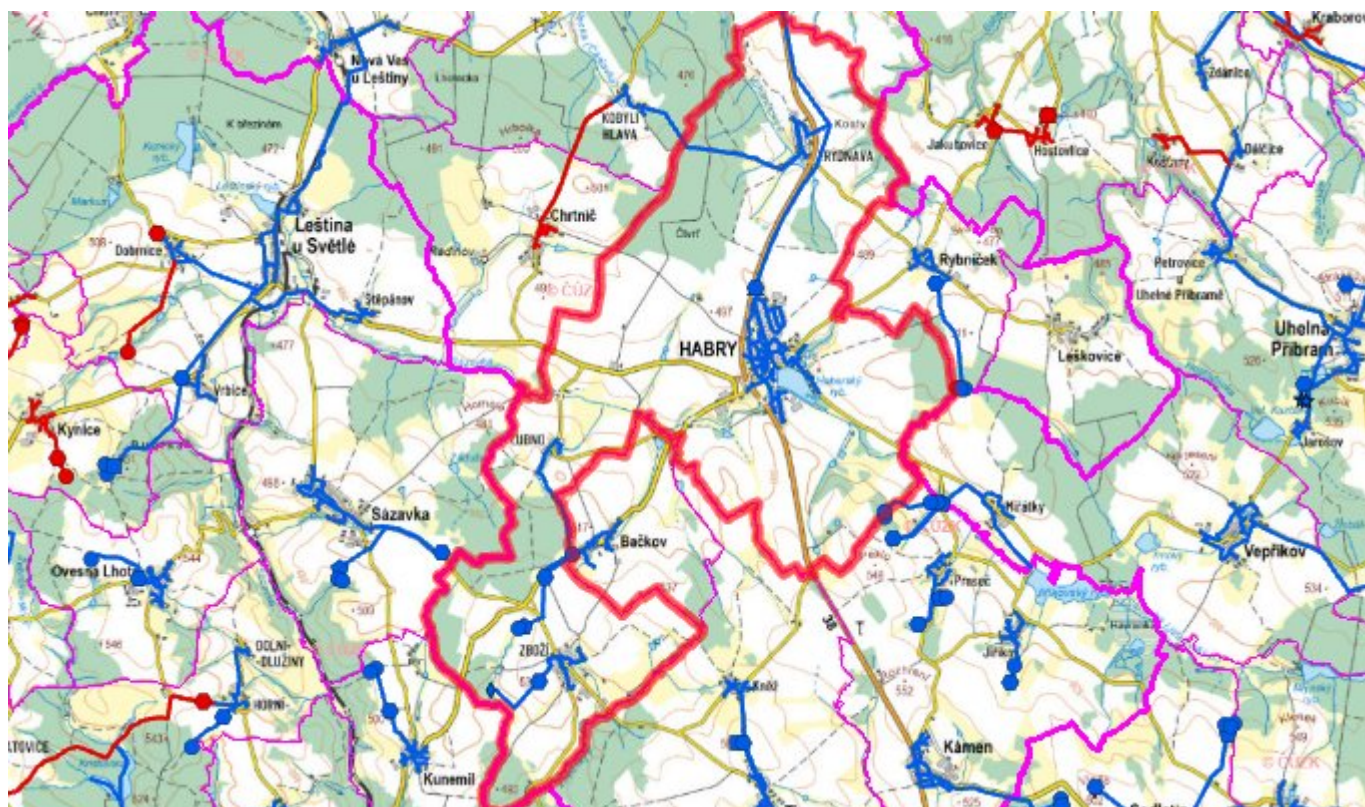
### **Navrhované zdroje pitné vody**

Pro město Habry se s novými vodními zdroji neuvažuje.

### **Časový harmonogram**

V oblasti zásobování pitnou vodou se pro město Habry realizace navrhovaných opatření předpokládá do r. 2030.

## C.7 Mapa



## D. KANALIZACE A ČOV

### D.1 Počet obyvatel připojených na kanalizaci

Název části obce	Počet připojených na kanalizaci						
	2002	2005	2010	2015	2020	2025	2030
<b>Frýdnava</b>	83	83	83	83	83	86	80
<b>Habry</b>	916	916	916	916	916	1 000	1 000
<b>Lubno</b>	-	-	-	-	-	-	-
<b>Zboží</b>	138	138	138	50	50	153	145

### D.2 Počet obyvatel připojených na ČOV

Název části obce	Počet připojených na ČOV						
	2002	2005	2010	2015	2020	2025	2030
<b>Frýdnava</b>	-	-	-	-	-	86	80
<b>Habry</b>	-	-	-	-	-	1 000	1 000
<b>Lubno</b>	-	-	-	-	-	-	-
<b>Zboží</b>	-	-	-	50	50	153	145

### D.3 Bilanční údaje

Položka	Jednotka	Název části obce	2002	2005	2010	2015	2020	2025	2030
Produkce komunálních OV	m <sup>3</sup> /den	Frýdnava	-	-	-	-	-	-	-
		Habry	7,23	7,22	7,22	-	-	-	-
		Lubno	-	-	-	-	-	-	-
		Zboží	-	-	-	-	-	-	-
Produkce komunálního znečištění	kg/den	Frýdnava	-	-	-	-	-	-	-
		Habry	28,68	28,62	28,62	-	-	-	-
		Lubno	-	-	-	-	-	-	-
		Zboží	-	-	-	-	-	-	-
Produkce průmyslových OV	m <sup>3</sup> /den	Frýdnava	-	-	-	-	-	-	-
		Habry	-	-	-	-	-	-	-
		Lubno	-	-	-	-	-	-	-
		Zboží	-	-	-	-	-	-	-
Produkce znečištění průmyslových OV	kg/den	Frýdnava	-	-	-	-	-	-	-
		Habry	-	-	-	-	-	-	-
		Lubno	-	-	-	-	-	-	-
		Zboží	-	-	-	-	-	-	-

### D.5 Kanalizace – popis stávajícího stavu

Místní (městská) část Frýdnava

Místní část Frýdnava má částečně vybudovanou jednotnou kanalizaci. Splaškové vody odtékají po předčištění v biologických septicích do této kanalizace, následně pak do Náveského rybníka na Vohančickém potoce. Zbylé odpadní vody jsou zachycovány v bezodtokých jímkách.

V městské části není vybudována čistírna odpadních vod.

Místní (městská) část Habry

Místní část Habry má částečně vybudovanou jednotnou kanalizaci. Splaškové vody z části obce odtékají po předčištění v biologických septicích do této kanalizace a následně pak do Sázavky. Zbylé odpadní vody jsou zachycovány v bezodtokých jímkách. V části obce je vybudována splašková kanalizace.

V městské části není vybudována čistírna odpadních vod.

Místní (městská) část Lubno

Místní část Lubno má částečně vybudovanou jednotnou kanalizaci. Splaškové vody z větší části Lubna odtékají po předčištění v biologických septicích do Náveského rybníka. Zbylé odpadní vody jsou zachycovány v bezodtokých jímkách.

V městské části není vybudována čistírna odpadních vod.

Místní (městská) část Zboží

Místní část Zboží má částečně vybudovanou jednotnou kanalizaci. Splaškové vody z části Zboží odtékají po předčištění v biologických septicích do této kanalizace a následně pak do Zbožského potoka. Zbylé odpadní vody jsou zachycovány v bezodtokých jímkách. Část obyvatel obce je napojena na ČOV Domov ve Zboží, p.o.

### D.6 Kanalizace – popis návrhového stavu

Místní (městská) část Frýdnava

Uvažuje se s výstavbou splaškové kanalizace a čistírny odpadních vod.

Pokud nebude zajištěna výstavba čistírny odpadních vod, budou vzhledem k nízkému počtu obyvatel odpadní

vody z jednotlivých domácností zneškodňovány individuálním způsobem (např. domovní čistírny odpadních vod, jímky na vyvážení).

V současnosti napojené obce (městské části): nejsou

Nově napojené obce (městské části): Frýdnava

Návrhový svoz z obcí (městských částí): není

Místní (městská) část Habry

V Habrech navrhujeme vybudovat novou splaškovou kanalizační síť. Stávající stoky budou plnit funkci dešťové kanalizace. Splašky budou odváděny na navrhovanou ČOV v obci.

Ve místní části bude vybudována čistírna odpadních vod.

V současnosti napojené obce (městské části): nejsou

Nově napojené obce (městské části): Habry

Návrhový svoz z obcí (městských částí): není

Místní (městská) část Lubno

Vzhledem k technickému stavu části kanalizační sítě se předpokládá částečná obnova (rekonstrukce) kanalizační sítě včetně souvisejících objektů, která bude využita pro odvod vod po individuálním čištění. Dále se navrhuje dostavba kanalizační sítě v lokalitách, kde dosud není vybudována.

Vzhledem k nízkému počtu obyvatel budou odpadní vody z jednotlivých domácností zneškodňovány individuálním způsobem (např. domovní čistírny odpadních vod, jímky na vyvážení).

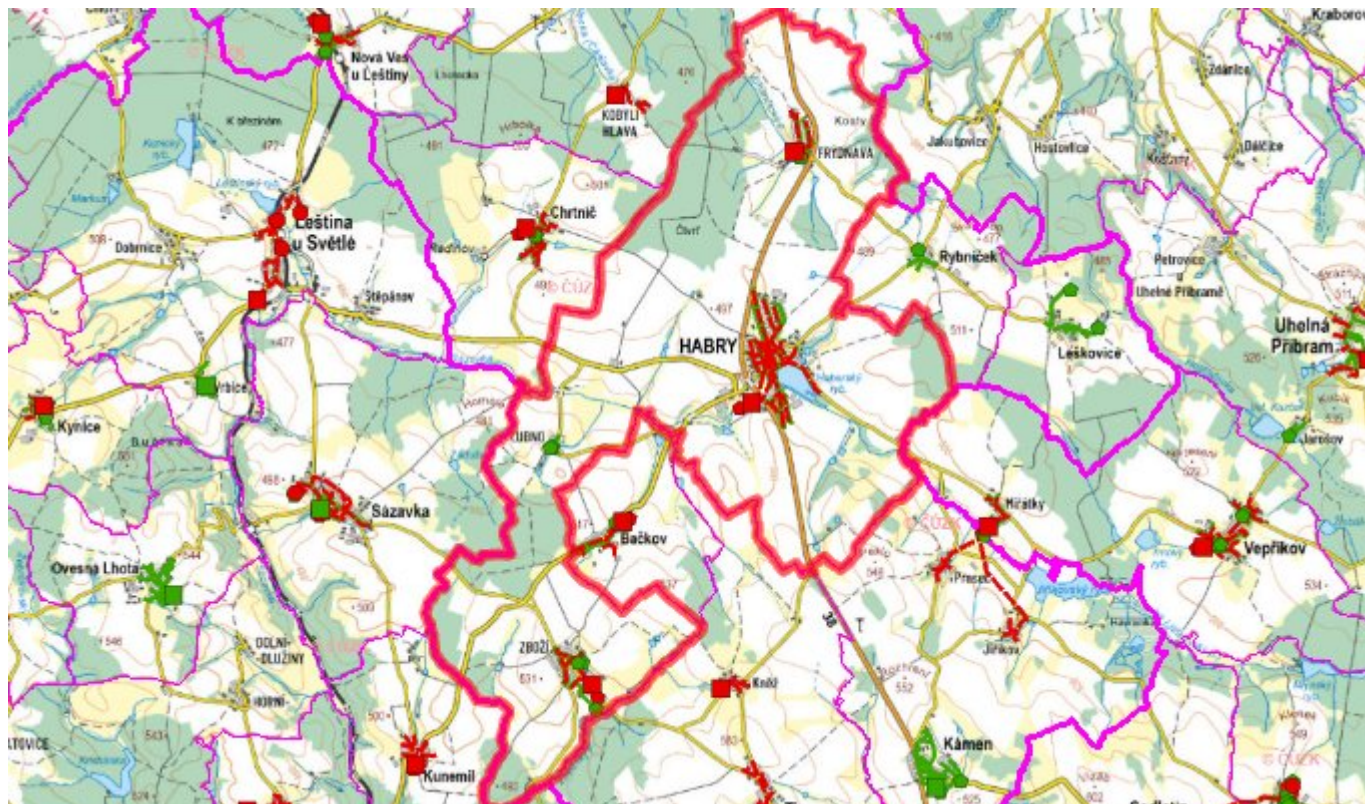
Místní (městská) část Zboží

Ve Zboží navrhujeme vybudovat novou splaškovou kanalizační síť. Stávající stoky budou plnit funkci dešťové kanalizace. Splašky budou odváděny na stávající ČOV Domov ve Zboží, p.o.

### **Časový harmonogram**

V oblasti odkanalizování a čištění odpadních vod se pro město Habry realizace navrhovaných opatření předpokládá do r. 2030.

## **D.7 Mapa**



## E. EKONOMICKÁ ČÁST

Součástí PRVKUK není řešení problematiky imisních limitů ukazatelů přípustného znečištění povrchových vod dle přílohy 3 Nařízení vlády 61/2003 Sb. V nákladech na čistírny odpadních vod není počítáno s investicemi do technologií, které zabezpečí splnění těchto limitů. Imisními limity se zabývají jednotlivé Plány povodí.

### E.1 Předpokládané investiční náklady v letech 2015–2030 [tis. Kč]

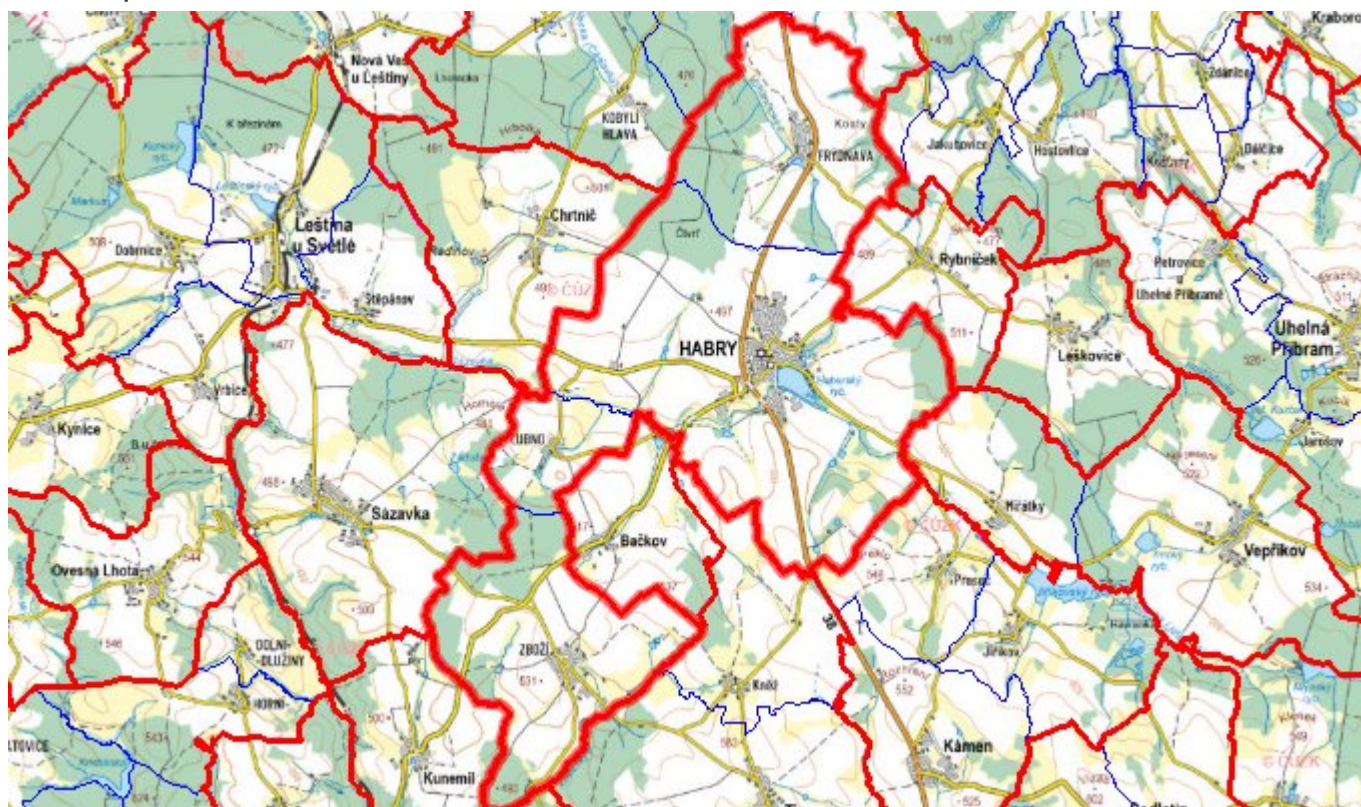
Název části obce	Typ investice		
	Vodovody	Kanalizace	Celkem
<b>Frýdnava</b>	-	7 600,0	7 600,0
<b>Habry</b>	-	30 000,0	30 000,0
<b>Lubno</b>	600,0	100,0	700,0
<b>Zboží</b>	-	10 100,0	10 100,0
<b>Obec Habry celkem</b>	<b>600,0</b>	<b>47 800,0</b>	<b>48 400,0</b>

### E.2 Investiční náklady v letech 2001–2014 [tis. Kč]

Název části obce	Typ investice		
	Vodovody	Kanalizace	Celkem
<b>Frýdnava</b>	-	-	-

<b>Habry</b>	-	-	-
<b>Lubno</b>	-	-	-
<b>Zboží</b>	-	-	-
<b>Obec Habry celkem</b>	-	-	-

### E.3 Mapa



### F. AKTUALIZACE

<b>Datum projednání</b>	<b>Číslo projednání</b>	<b>Typ projednání</b>	<b>Popis</b>
15. 12. 2015	0646/07/2015/ZK	usnesení zastupitelstva	Schválení komplexní aktualizace PRVKUK v roce 2015. Došlo ke sjednocení karet na úroveň obce.