

Knínice - CZ063.3707.6112.480 - stav 15. 12. 2015

A. OBEC

Knínice

Číslo obce PRVKUK	480
Kód obce PRVKUK	CZ063.3707.6112.480
Kód obce	587389
Číslo ORP (ČSÚ) Název ORP	1511 (6112) Telč
Číslo POU Název POU	3034 Telč



Členění obce

Úplný kód části obce PRVKUK	Název části obce	Kód části obce PRVKUK	Kód části obce RÚIAN
CZ063.3707.6112.480.01	Knínice	06713	67130
CZ063.3707.6112.480.02	Bohusoudov	06712	67121

B. CHARAKTERISTIKA OBCE

B.1 Základní informace o obci

Obec Knínice se nachází cca 18 km jihovýchodně od města Telč. Obec má 2 místní části Knínice a Bohusoudov. Obcí protéká místní bezejmenný vodní tok, který se vlévá do Želetavky. Rozsah zástavby je v rozmezí 488 – 515 m.n.m. Místní částí Bohusoudov protéká bezejmenný vodní tok, rozsah zástavby činí 544 – 556 m.n.m. Místní část je vzdálena cca 2 km severozápadně od Knínic.

B.2 Demografický vývoj (prognóza)

Název části obce	Obyvatelé	Počet obyvatel						
		2002	2005	2010	2015	2020	2025	2030
Bohusoudov	Trvale bydlící	10	10	10	8	8	8	8
	Přechodně bydlící	16	16	16	16	16	16	16
	Celkem	26	26	26	24	24	24	24
Knínice	Trvale bydlící	196	196	196	171	164	157	149
	Přechodně bydlící	12	12	12	12	12	12	12
	Celkem	208	208	208	183	176	169	161

B.3 Vývoj počtu obyvatel v obci (ČSÚ)

Obec
Knínice

C. VODOVODY

C.1 Počet obyvatel připojených na vodovod

Název části obce	Počet připojených na vodovod						
	2002	2005	2010	2015	2020	2025	2030
Bohusoudov	9	9	9	8	8	8	8
Knínice	174	179	187	171	164	157	149

C.2 Bilanční údaje

Položka	Jednotka	Název části obce	2002	2005	2010	2015	2020	2025	2030
Průměrná potřeba vody	m ³ /den	Bohusoudov	2	2	3	-	-	-	-
		Knínice	13	14	16	-	-	-	-
Maximální potřeba vody	m ³ /den	Bohusoudov	3	3	4	-	-	-	-
		Knínice	20	21	24	-	-	-	-
Voda specifická z VVR	l/os x den	Bohusoudov	190,37	212,20	208,70	-	-	-	-
		Knínice	62,00	60,10	58,90	-	-	-	-
Voda specifická z VFC	l/os x den	Bohusoudov	151,30	146,80	127,50	-	-	-	-
		Knínice	62,00	60,10	58,90	-	-	-	-

Voda specifická z VFD	l/os x den	Bohusoudov Knínice	151,30 55,80	146,80 54,10	127,50 53,10	-	-	-	-	-
Voda specifická z VFO	l/os x den	Bohusoudov Knínice	- 6,20	- 6,00	- 5,80	-	-	-	-	-
Voda specifická z VNF	l/os x den	Bohusoudov Knínice	39,07 -	65,40 -	81,20 -	-	-	-	-	-

C.4 Vodovody – popis stávajícího stavu

Místní (městská) část Bohusoudov

V místní části Bohusoudov je vybudován veřejný vodovod, vybudovaný v letech 1931 – 1939, materiál litina, prům. 60, o celkové délce vodovodní sítě cca 519 m. Zdrojem pitné vody jsou dva jímací zářezy o max. vydatnosti 0,2 l/s a max. povoleném odběru 0,12 l/s. Z jímacích zářezů je voda dopravena do odkyselovací stanice a dále do vodojemu Bohusoudov 50 m³ (568,0 / 566,0 m.n.m.).

V roce 2000 byla provedena výměna přívodního řadu z VDJ k obci (PE DN 90).

Místní (městská) část Knínice

V místní části Knínice je vybudovaný veřejný vodovod. Zdrojem pitné vody je hloubkový vrt (vybudovaný roku 1986) o vydatnosti 2,5 – 3,0 l/s a o hloubce 80 m. Surová voda z vrtu je čerpána do úpravní vody. V ÚV je voda upravena filtrací na 3 filtračních jednotkách s pískovou náplní. Kapacita ÚV je v rozmezí 0,3 – 1,5 l/s v závislosti na složení surové vody a zapojení filtrů. Z úpravní vody je voda přivedena do VDJ Knínice 100 m³ (546,0 / 542,7 m.n.m). Do distribuční sítě je voda dodávána z vodojemu gravitačně.

C.5 Vodovody – popis návrhového stavu

Místní (městská) část Bohusoudov

Vzhledem k technickému stavu části vodovodní sítě se předpokládá částečná obnova (rekonstrukce) vodovodní sítě včetně souvisejících objektů. Dále se navrhuje dostavba vodovodní sítě v lokalitách, kde dosud není vybudována.

Místní (městská) část Knínice

Vzhledem k technickému stavu části vodovodní sítě se předpokládá částečná obnova (rekonstrukce) vodovodní sítě včetně souvisejících objektů. Dále se navrhuje dostavba vodovodní sítě v lokalitách, kde dosud není vybudována.

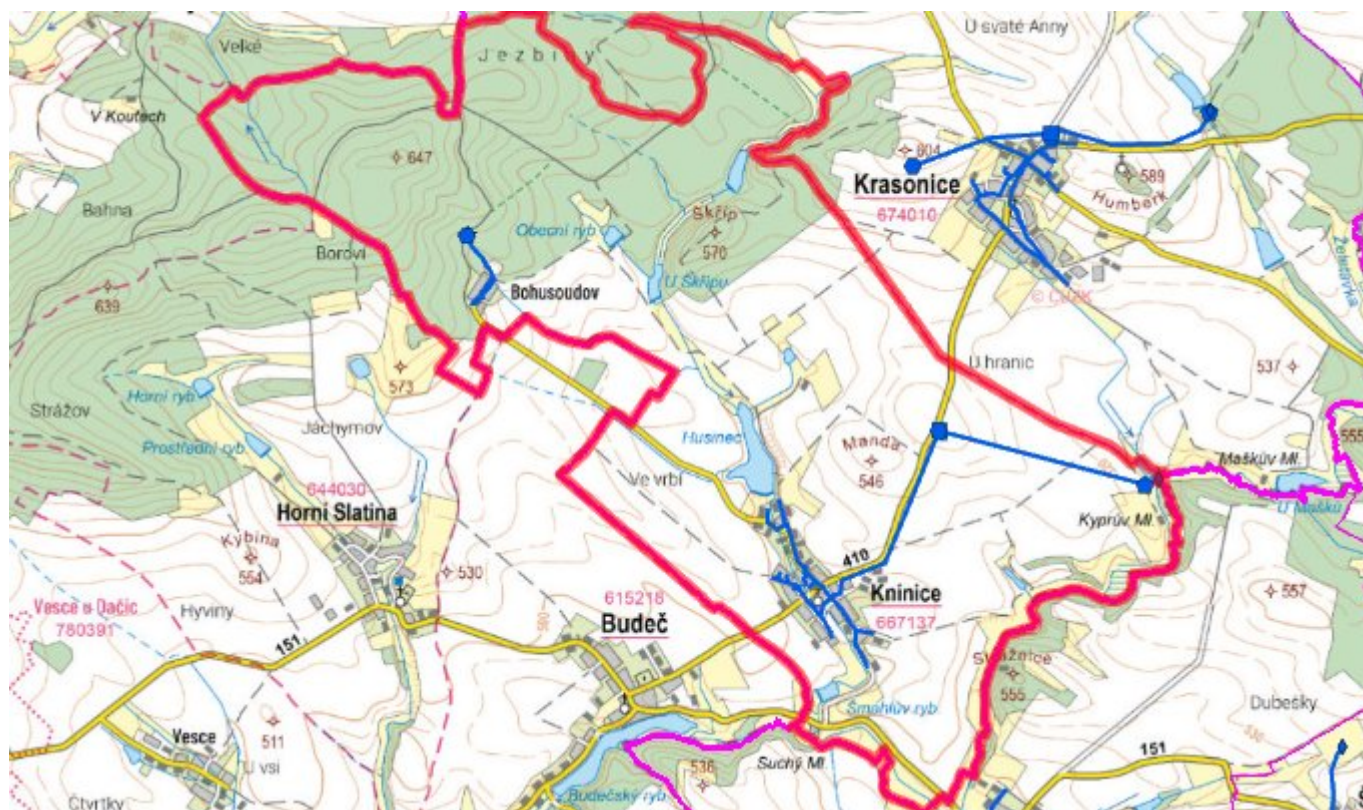
Navrhované zdroje pitné vody

Pro obec Knínice se s novými zdroji neuvažuje.

Časový harmonogram

V oblasti zásobování pitnou vodou se pro obec Knínice realizace navrhovaných opatření předpokládá do r. 2030.

C.7 Mapa



D. KANALIZACE A ČOV

D.1 Počet obyvatel připojených na kanalizaci

Název části obce	Počet připojených na kanalizaci						
	2002	2005	2010	2015	2020	2025	2030
Bohusoudov	-	-	-	-	-	-	-
Knínice	124	124	124	-	-	-	-

D.2 Počet obyvatel připojených na ČOV

Název části obce	Počet připojených na ČOV						
	2002	2005	2010	2015	2020	2025	2030
Bohusoudov	-	-	-	-	-	-	-
Knínice	-	-	-	-	-	-	149

D.3 Bilanční údaje

Položka	Jednotka	Název části obce	2002	2005	2010	2015	2020	2025	2030
---------	----------	------------------	------	------	------	------	------	------	------

Produkce komunálních OV	m ³ /den	Bohusoudov Knínice	-	-	-	-	-	-	-	-	-
Produkce komunálního znečištění	kg/den	Bohusoudov Knínice	-	-	-	-	-	-	-	-	-
Produkce průmyslových OV	m ³ /den	Bohusoudov Knínice	-	-	-	-	-	-	-	-	-
Produkce znečištění průmyslových OV	kg/den	Bohusoudov Knínice	-	-	-	-	-	-	-	-	-

D.5 Kanalizace – popis stávajícího stavu

Místní (městská) část Bohusoudov

Místní část nemá v současnosti vybudovanou veřejnou kanalizační síť. Odpadní vody jsou individuálně zachycovány v jímkách nebo septicích.

V místní části není vybudována čistírna odpadních vod.

Místní (městská) část Knínice

Místní část má vybudovanou částečně jednotnou a částečně splaškovou kanalizační síť, centrální čistírnu odpadních vod nemá.

V roce 2009 byla realizována výstavba dílčí čistírny odpadních vod (Bioflow 60).

D.6 Kanalizace – popis návrhového stavu

Místní (městská) část Bohusoudov

Vzhledem k nízkému počtu obyvatel budou odpadní vody z jednotlivých domácností zneškodňovány individuálním způsobem (např. domovní čistírny odpadních vod, jímky na vyvážení).

Místní (městská) část Knínice

V místní části Knínice navrhujeme dostavbu a rekonstrukci stávající kanalizace a výstavbu centrální čistírny odpadních vod.

V současnosti napojené obce (místní části): není

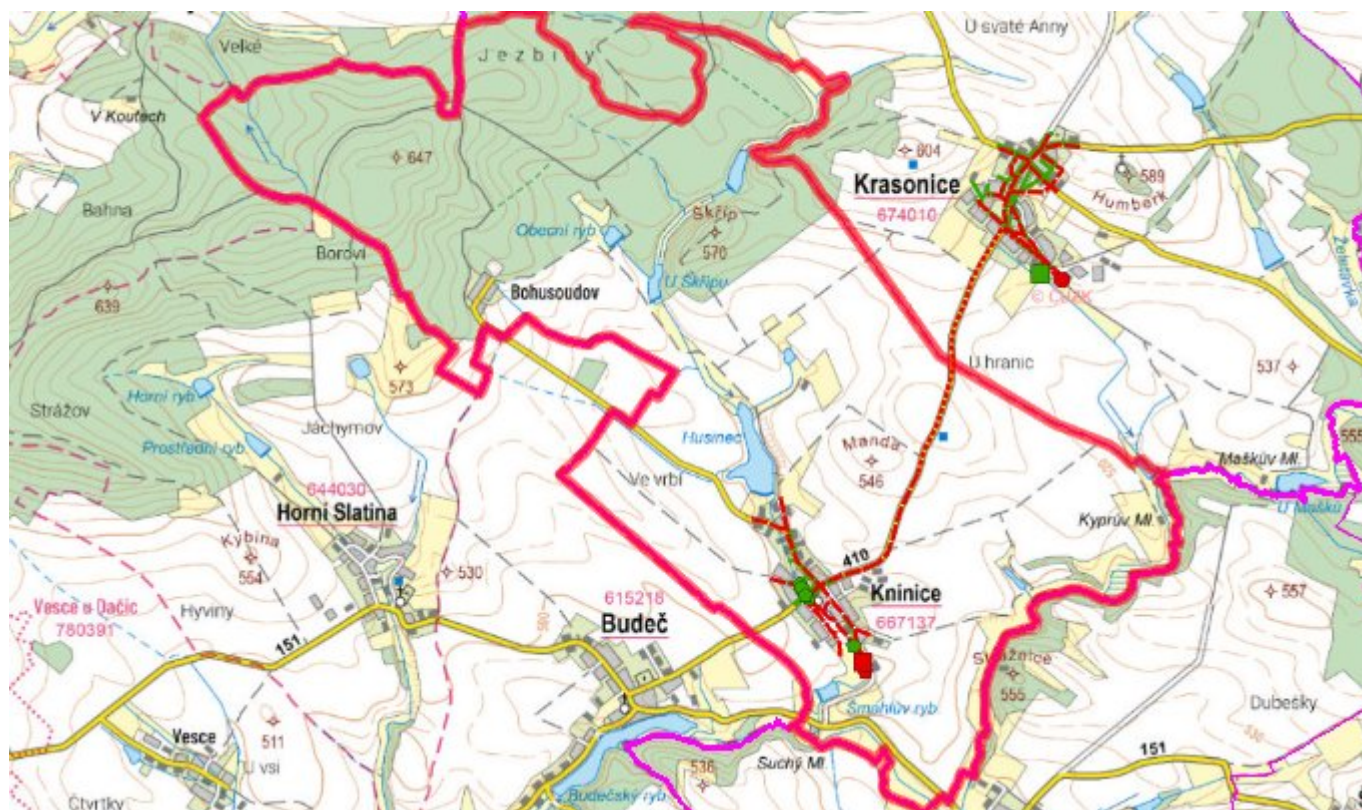
Nově napojené obce (místní části): Knínice, Krasonice

Návrhový svaz z obcí (místních částí): není

Časový harmonogram

V oblasti odkanalizování a čištění odpadních vod se pro obec Knínice realizace navrhovaných opatření předpokládá do r. 2030.

D.7 Mapa



E. EKONOMICKÁ ČÁST

Součástí PRVKUK není řešení problematiky imisních limitů ukazatelů přípustného znečištění povrchových vod dle přílohy 3 Nařízení vlády 61/2003 Sb. V nákladech na čistírny odpadních vod není počítáno s investicí do technologií, které zabezpečí splnění těchto limitů. Imisními limity se zabývají jednotlivé Plány povodí.

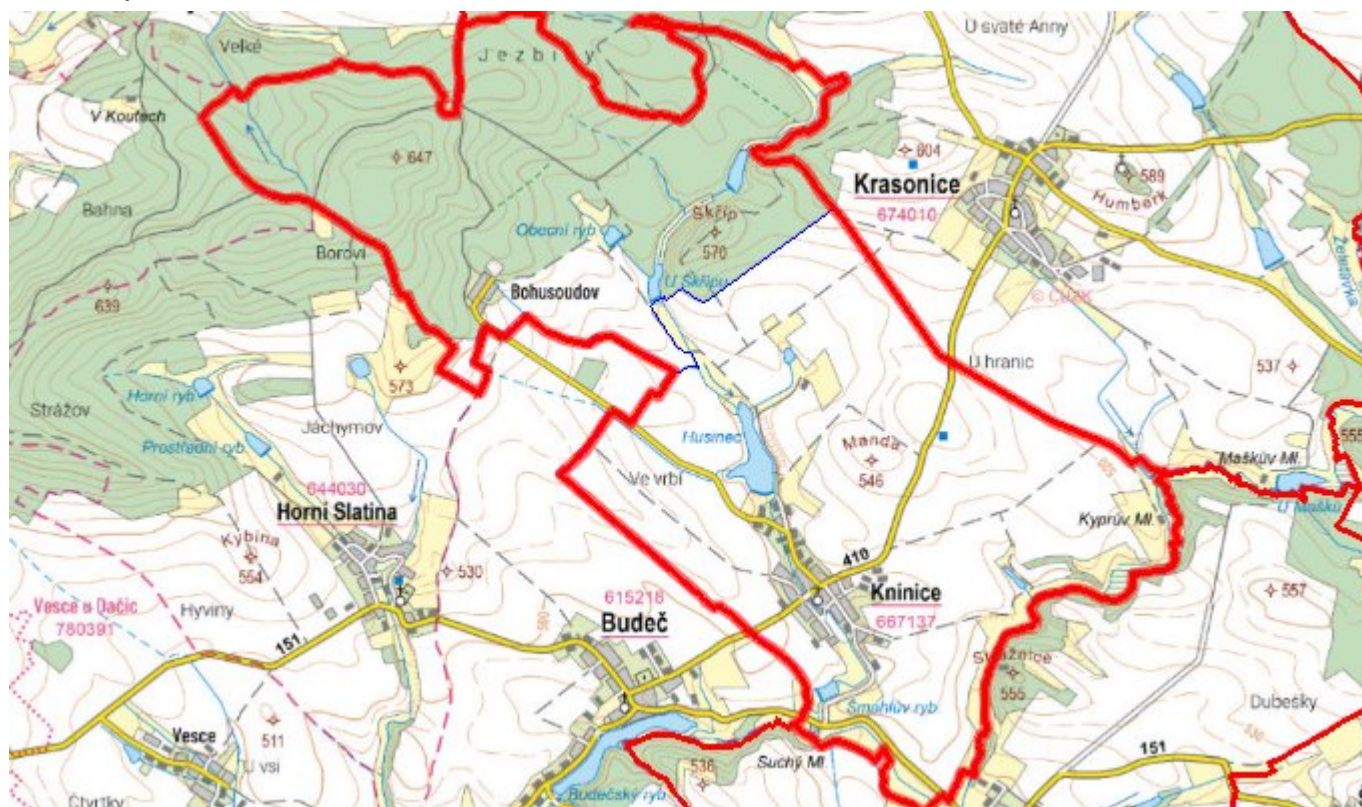
E.1 Předpokládané investiční náklady v letech 2015–2030 [tis. Kč]

Název části obce	Typ investice		
	Vodovody	Kanalizace	Celkem
Bohusoudov	300,0	-	300,0
Knínice	300,0	10 000,0	10 300,0
Obec Knínice celkem	600,0	10 000,0	10 600,0

E.2 Investiční náklady v letech 2001–2014 [tis. Kč]

Název části obce	Typ investice		
	Vodovody	Kanalizace	Celkem
Bohusoudov	-	-	-
Knínice	-	-	-
Obec Knínice celkem	-	-	-

E.3 Mapa



F. AKTUALIZACE

Datum projednání	Číslo projednání	Typ projednání	Popis
15. 12. 2015	0646/07/2015/ZK	usnesení zastupitelstva	Schválení komplexní aktualizace PRVKUK v roce 2015. Došlo ke sjednocení karet na úroveň obce.