

Dyjice - CZ063.3707.6112.475 - stav 15. 12. 2015

A. OBEC

Dyjice

Číslo obce PRVKUK	475
Kód obce PRVKUK	CZ063.3707.6112.475
Kód obce	587109
Číslo ORP (ČSÚ) Název ORP	1511 (6112) Telč
Číslo POU Název POU	3034 Telč



Členění obce

Úplný kód části obce PRVKUK	Název části obce	Kód části obce PRVKUK	Kód části obce RÚIAN
CZ063.3707.6112.475.01	Dyjice	03419	34193
CZ063.3707.6112.475.02	Dolní Dvorce	03418	34185
CZ063.3707.6112.475.03	Dyjička	03421	34215
CZ063.3707.6112.475.04	Stranná	03422	34223

B. CHARAKTERISTIKA OBCE

B.1 Základní informace o obci

Obec Dyjice se nachází cca 3 km jihovýchodně od města Telč. Obec má 4 místní části: Dolní Dvorce, Dyjice, Dyjička a Stranná.

Obcí Dyjice protéká otevřený příkop, který ústí do říčky Moravská Dyje.

Rozsah zástavby v obci Dyjice je v rozmezí 525 – 540 m. n. m., ve Stranná 530 – 560 m. n. m., Dolních Dvorcích 510 – 520 m. n. m., Dyjičce 525 – 540 m. n. m. Místní částí Dolní Dvorce protéká Moravská Dyje.

B.2 Demografický vývoj (prognóza)

Název části obce	Obyvatelé	Počet obyvatel						
		2002	2005	2010	2015	2020	2025	2030
Dolní Dvorce	Trvale bydlící	10	10	10	12	12	12	12
	Přechodně bydlící	-	-	-	-	-	-	-
	Celkem	10	10	10	12	12	12	12
Dyjice	Trvale bydlící	69	69	69	63	62	60	58
	Přechodně bydlící	-	-	-	-	-	-	-
	Celkem	69	69	69	63	62	60	58
Dyjička	Trvale bydlící	39	39	39	48	51	53	56
	Přechodně bydlící	-	-	-	-	-	-	-
	Celkem	39	39	39	48	51	53	56
Stranná	Trvale bydlící	18	18	18	10	8	5	2
	Přechodně bydlící	-	-	-	-	-	-	-
	Celkem	18	18	18	10	8	5	2

B.3 Vývoj počtu obyvatel v obci (ČSÚ)

Obec
Dyjice

C. VODOVODY

C.1 Počet obyvatel připojených na vodovod

Název části obce	Počet připojených na vodovod						
	2002	2005	2010	2015	2020	2025	2030
Dolní Dvorce	-	-	-	-	-	-	12
Dyjice	-	-	-	63	62	60	58

Dyjička	-	-	-	-	-	-	-	-	56
Stranná	-	-	-	-	-	-	-	-	2

C.2 Bilanční údaje

Položka	Jednotka	Název části obce	2002	2005	2010	2015	2020	2025	2030
Průměrná potřeba vody	m ³ /den	Dolní Dvorce	-	-	-	-	-	-	-
		Dyjice	-	-	-	-	-	-	-
		Dyjička	-	-	-	-	-	-	-
		Stranná	-	-	-	-	-	-	-
			-	-	-	-	-	-	-
Maximální potřeba vody	m ³ /den	Dolní Dvorce	-	-	-	-	-	-	-
		Dyjice	-	-	-	-	-	-	-
		Dyjička	-	-	-	-	-	-	-
		Stranná	-	-	-	-	-	-	-
			-	-	-	-	-	-	-
Voda specifická z VVR	l/os x den	Dolní Dvorce	-	-	-	-	-	-	-
		Dyjice	-	-	-	-	-	-	-
		Dyjička	-	-	-	-	-	-	-
		Stranná	-	-	-	-	-	-	-
			-	-	-	-	-	-	-
Voda specifická z VFC	l/os x den	Dolní Dvorce	-	-	-	-	-	-	-
		Dyjice	-	-	-	-	-	-	-
		Dyjička	-	-	-	-	-	-	-
		Stranná	-	-	-	-	-	-	-
			-	-	-	-	-	-	-
Voda specifická z VFD	l/os x den	Dolní Dvorce	-	-	-	-	-	-	-
		Dyjice	-	-	-	-	-	-	-
		Dyjička	-	-	-	-	-	-	-
		Stranná	-	-	-	-	-	-	-
			-	-	-	-	-	-	-
Voda specifická z VFO	l/os x den	Dolní Dvorce	-	-	-	-	-	-	-
		Dyjice	-	-	-	-	-	-	-
		Dyjička	-	-	-	-	-	-	-
		Stranná	-	-	-	-	-	-	-
			-	-	-	-	-	-	-
Voda specifická z VNF	l/os x den	Dolní Dvorce	-	-	-	-	-	-	-
		Dyjice	-	-	-	-	-	-	-
		Dyjička	-	-	-	-	-	-	-
		Stranná	-	-	-	-	-	-	-
			-	-	-	-	-	-	-

C.4 Vodovody – popis stávajícího stavu

Místní (městská) část Dolní Dvorce

V místní části Dolní Dvorce je částečně vybudovaný vodovod. Část obyvatel jsou rovněž zásobeni vodou ze soukromých studní.

Místní (městská) část Dyjice

Místní část Dyjice má od roku 2011 vybudovaný veřejný vodovod v celkové délce cca 977 m napojený na přivaděč Nová Říše - Telč.

Místní (městská) část Dyjička

V místní části Dyjička není vybudovaný veřejný vodovod. Obyvatelé obce jsou zásobeni vodou ze soukromých studní.

Místní(městská) část Stranná

V místní části Stranná není vybudovaný veřejný vodovod. Obyvatelé obce jsou zásobeni vodou ze soukromých studní.

C.5 Vodovody – popis návrhového stavu

Místní (městská) část Dolní Dvorce

V místní části Dolní Dvorce doporučujeme napojení na navržený zásobní řad pro obce Mysliboř a Vanůvek. Obec bude pod tlakem VDJ Hochův kopec 2 x 250 m³ (653,0/649,7 m.n.m.). Pro upravení tlaku bude vybudována šachta s redukčním ventilem.

Místní (městská) část Dyjice

Navrhuje se dostavba vodovodní sítě v lokalitách, kde dosud není vybudována.

Místní (městská) část Dyjička

Navrhujeme napojit místní část Dyjička na nově vybudovaný přivaděč skupinového vodovodu Nová Říše - Telč.

Místní (městská) část Stranná

Navrhujeme napojit místní část Stranná na nově vybudovaný přivaděč skupinového vodovodu Nová Říše - Telč.

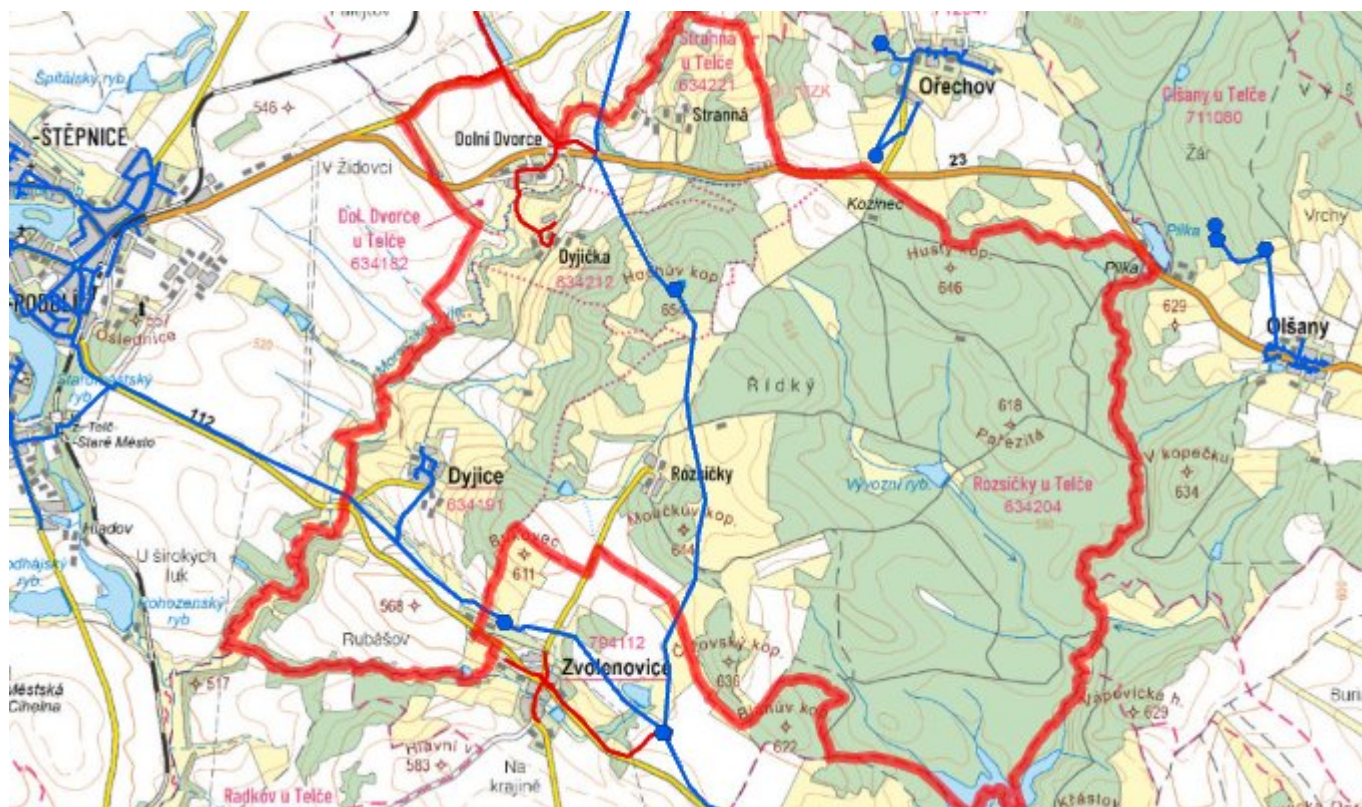
Navrhované zdroje pitné vody

Pro místní části Dolní Dvorce, Dyjička a Stranná se uvažuje se zásobením z ÚV Nová Říše.

Časový harmonogram

V oblasti zásobování pitnou vodou se pro místní části Stranná, Dyjička a Dolní Dvorce realizace navrhovaných opatření předpokládá do r. 2030.

C.7 Mapa



D. KANALIZACE A ČOV

D.1 Počet obyvatel připojených na kanalizaci

Název části obce	Počet připojených na kanalizaci						
	2002	2005	2010	2015	2020	2025	2030
Dolní Dvorce	-	-	-	-	-	-	-
Dyjice	55	55	55	-	-	-	-
Dyjička	-	-	-	-	-	-	-
Stranná	-	-	-	-	-	-	-

D.2 Počet obyvatel připojených na ČOV

Název části obce	Počet připojených na ČOV						
	2002	2005	2010	2015	2020	2025	2030
Dolní Dvorce	-	-	-	-	-	-	-
Dyjice	-	-	-	-	-	-	-
Dyjička	-	-	-	-	-	-	-
Stranná	-	-	-	-	-	-	-

D.3 Bilanční údaje

Položka	Jednotka	Název části obce	2002	2005	2010	2015	2020	2025	2030
Produkce komunálních OV	m ³ /den	Dolní Dvorce Dyjice Dyjička Stranná	-	-	-	-	-	-	-
Produkce komunálního znečištění	kg/den	Dolní Dvorce Dyjice Dyjička Stranná	-	-	-	-	-	-	-
Produkce průmyslových OV	m ³ /den	Dolní Dvorce Dyjice Dyjička Stranná	-	-	-	-	-	-	-
Produkce znečištění průmyslových OV	kg/den	Dolní Dvorce Dyjice Dyjička Stranná	-	-	-	-	-	-	-

D.5 Kanalizace – popis stávajícího stavu

Místní (městská) část Dolní Dvorce

Místní část nemá v současnosti vybudovanou veřejnou kanalizační. Odpadní vody jsou individuálně zachycovány v jímkách nebo septicích.

V místní části není vybudována čistírna odpadních vod.

Místní (městská) část Dyjice

Místní část má vybudovanou jednotnou kanalizační síť v rozsahu cca 547 m.

V obci není vybudována čistírna odpadních vod.

Místní (městská) část Dyjička

Místní část nemá v současnosti vybudovanou veřejnou kanalizační síť. Odpadní vody jsou individuálně zachycovány v jímkách nebo septicích.

V místní části není vybudována čistírna odpadních vod.

Místní (městská) část Stranná

Místní část nemá v současnosti vybudovanou veřejnou kanalizační síť. Odpadní vody jsou individuálně zachycovány v jímkách nebo septicích.

V místní části není vybudována čistírna odpadních vod.

D.6 Kanalizace – popis návrhového stavu

Místní (městská) část Dolní Dvorce

Vzhledem k nízkému počtu obyvatel budou odpadní vody z jednotlivých domácností zneškodňovány individuálním způsobem (např. domovní čistírny odpadních vod, jímky na vyvážení).

Místní (městská) část Dyjice

Vzhledem k nízkému počtu obyvatel budou odpadní vody z jednotlivých domácností zneškodňovány individuálním způsobem (např. domovní čistírny odpadních vod, jímky na vyvážení).

Místní (městská) část Dyjička

Vzhledem k nízkému počtu obyvatel budou odpadní vody z jednotlivých domácností zneškodňovány individuálním způsobem (např. domovní čistírny odpadních vod, jímky na vyvážení).

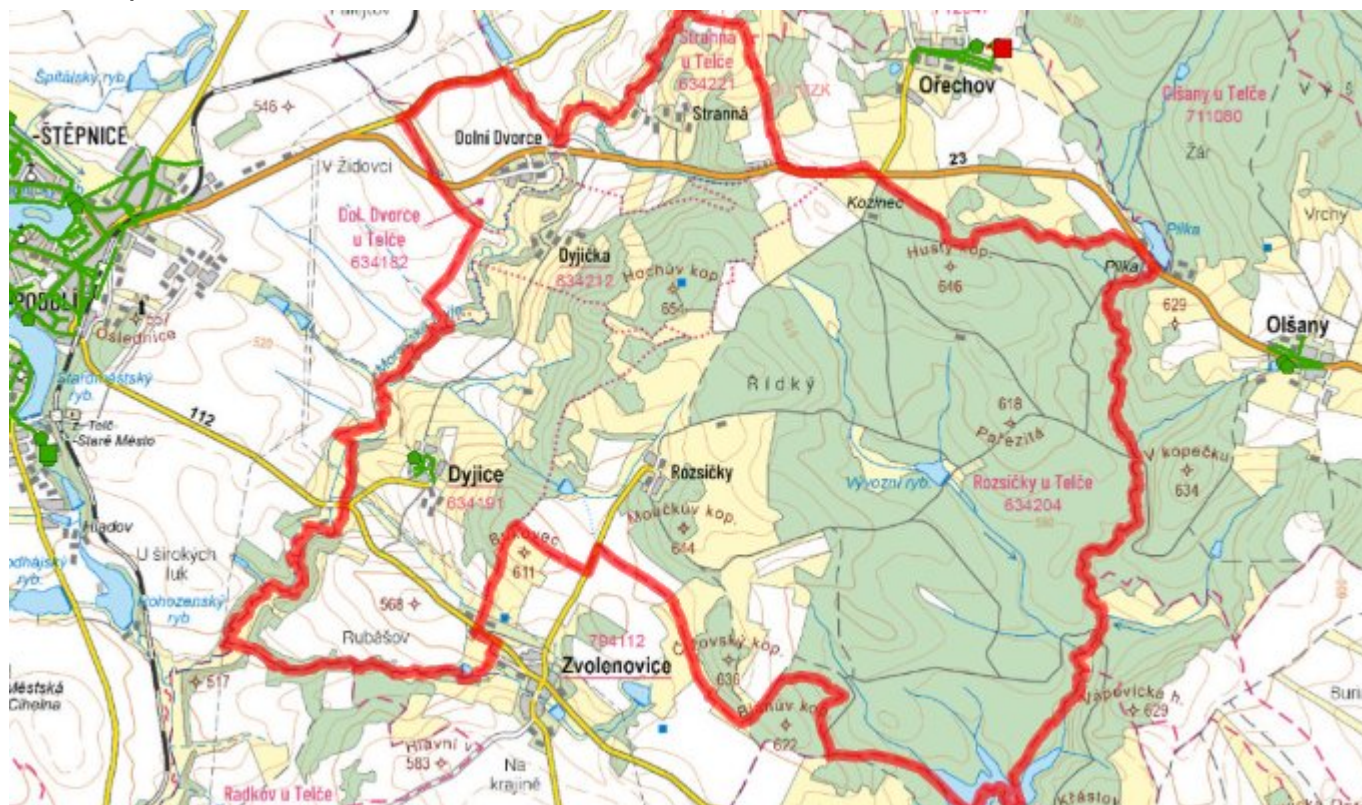
Místní (městská) část Stranná

Vzhledem k nízkému počtu obyvatel budou odpadní vody z jednotlivých domácností zneškodňovány individuálním způsobem (např. domovní čistírny odpadních vod, jímky na vyvážení).

Časový harmonogram

V oblasti odkanalizování a čištění odpadních vod se pro obec Dyjice nenavrhuje žádné opatření.

D.7 Mapa



E. EKONOMICKÁ ČÁST

Součástí PRVKUK není řešení problematiky imisních limitů ukazatelů přípustného znečištění povrchových vod dle přílohy 3 Nařízení vlády 61/2003 Sb. V nákladech na čistírny odpadních vod není počítáno s investicí do technologií, které zabezpečí splnění těchto limitů. Imisními limity se zabývají jednotlivé Plány povodí.

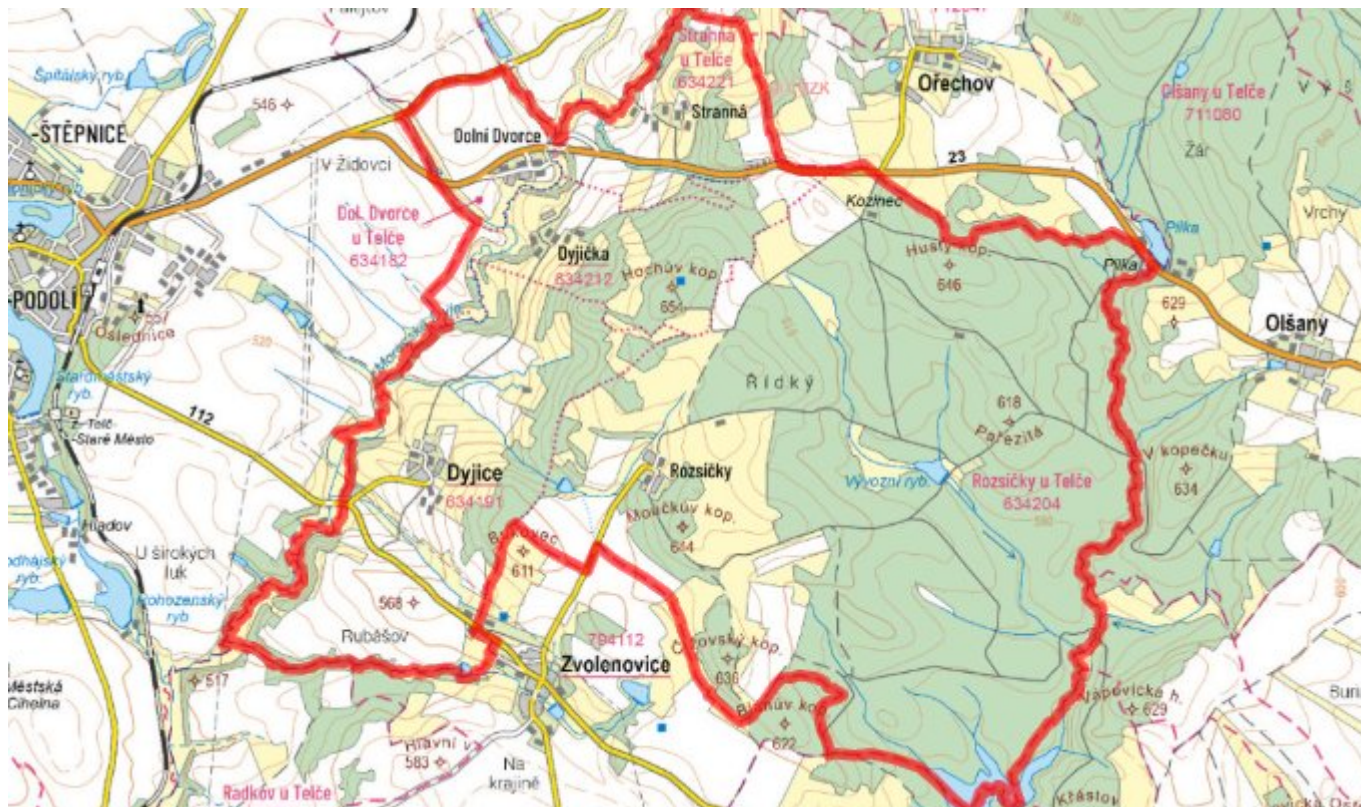
E.1 Předpokládané investiční náklady v letech 2015–2030 [tis. Kč]

Název části obce	Typ investice		
	Vodovody	Kanalizace	Celkem
Dolní Dvorce	700,0	-	700,0
Dyjice	-	-	-
Dyjička	1 000,0	-	1 000,0
Stranná	500,0	-	500,0
Obec Dyjice celkem	2 200,0	-	2 200,0

E.2 Investiční náklady v letech 2001–2014 [tis. Kč]

Název části obce	Typ investice		
	Vodovody	Kanalizace	Celkem
Dolní Dvorce	-	-	-
Dyjice	1 500,0	-	1 500,0
Dyjička	-	-	-
Stranná	-	-	-
Obec Dyjice celkem	1 500,0	-	1 500,0

E.3 Mapa



F. AKTUALIZACE

Datum projednání	Číslo projednání	Typ projednání	Popis
15. 12. 2015	0646/07/2015/ZK	usnesení zastupitelstva	Schválení komplexní aktualizace PRVKUK v roce 2015. Došlo ke sjednocení karet na úroveň obce.