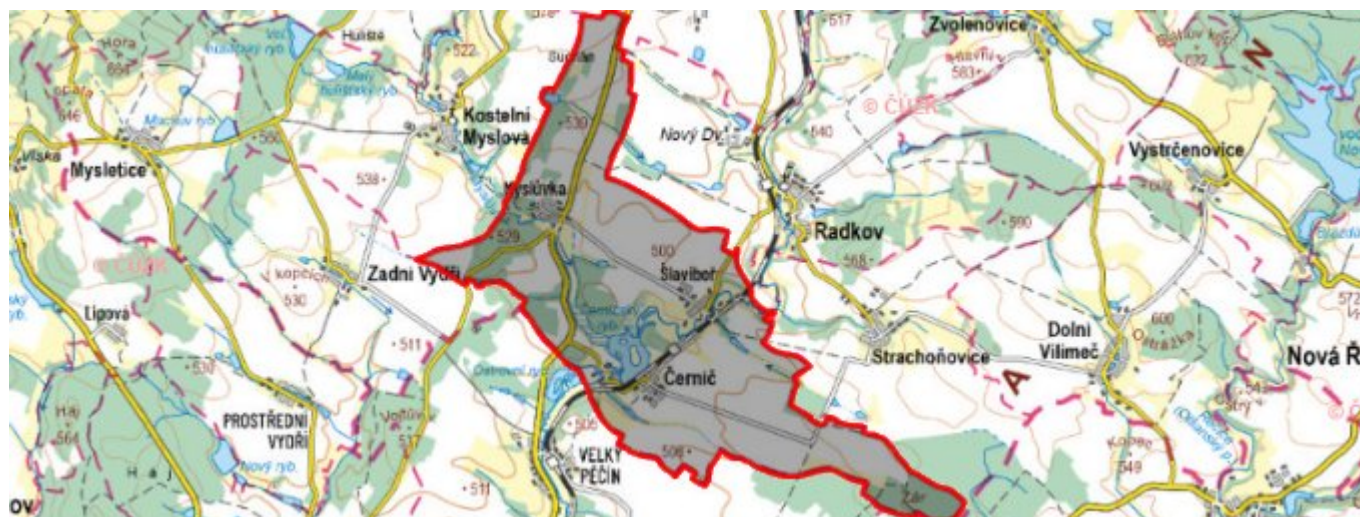


Černíč - CZ063.3707.6112.472 - stav 15. 12. 2015

A. OBEC

Černíč

Číslo obce PRVKUK	472
Kód obce PRVKUK	CZ063.3707.6112.472
Kód obce	587001
Číslo ORP (ČSÚ) Název ORP	1511 (6112) Telč
Číslo POU Název POU	3034 Telč



Členění obce

Úplný kód části obce PRVKUK	Název části obce	Kód části obce PRVKUK	Kód části obce RÚIAN
CZ063.3707.6112.472.01	Černíč	02013	20133
CZ063.3707.6112.472.02	Myslůvka	02014	20141
CZ063.3707.6112.472.03	Slaviboř	02015	20150

B. CHARAKTERISTIKA OBCE

B.1 Základní informace o obci

Obec Černíč se nachází cca 5 km jižně od města Telč. Obec je složena ze 3 místních částí: Černíč, Myslůvka, Slaviboř. V obci se nachází Černíčský rybník a protéká jí vodní tok, který se dále vlévá do Moravské Dyje. Rozsah zástavby je v rozmezí 478 - 492 m. n. m., ve Slaviboři 475 - 490 m. n. m., v Myslůvce 478 - 496 m. n. m. Místní částí Myslůvka protéká vodní tok Myslůvka a Slaviboři Moravská Dyje.

B.2 Demografický vývoj (prognóza)

Název části obce	Obyvatelé	Počet obyvatel						
		2002	2005	2010	2015	2020	2025	2030
Černíč	Trvale bydlící	70	70	70	69	67	65	63
	Přechodně bydlící	4	4	4	3	3	3	4
	Celkem	74	74	74	72	70	68	67
Myslůvka	Trvale bydlící	42	42	42	35	34	32	30
	Přechodně bydlící	6	6	6	3	4	4	4
	Celkem	48	48	48	38	38	36	34
Slaviboř	Trvale bydlící	38	38	38	22	19	17	13
	Přechodně bydlící	10	10	10	3	4	5	6
	Celkem	48	48	48	25	23	22	19

B.3 Vývoj počtu obyvatel v obci (ČSÚ)

Obec
Černíč

C. VODOVODY

C.1 Počet obyvatel připojených na vodovod

Název části obce	Počet připojených na vodovod						
	2002	2005	2010	2015	2020	2025	2030
Černíč	69	69	69	69	65	63	61
Myslůvka	42	42	42	35	34	32	30
Slaviboř	41	41	41	22	19	17	13

C.2 Bilanční údaje

Položka	Jednotka	Název části obce	2002	2005	2010	2015	2020	2025	2030
---------	----------	------------------	------	------	------	------	------	------	------

Průměrná potřeba vody	m ³ /den	Černíč	8	15	28	-	-	-	-
		Myslůvka	4	7	11	-	-	-	-
		Slaviboř	4	7	11	-	-	-	-
Maximální potřeba vody	m ³ /den	Černíč	11	23	42	-	-	-	-
		Myslůvka	6	10	17	-	-	-	-
		Slaviboř	6	10	17	-	-	-	-
Voda specifická z VVR	l/os x den	Černíč	105,30	166,06	252,39	-	-	-	-
		Myslůvka	98,50	131,09	178,80	-	-	-	-
		Slaviboř	90,00	125,58	177,15	-	-	-	-
Voda specifická z VFC	l/os x den	Černíč	105,30	102,40	99,60	-	-	-	-
		Myslůvka	98,50	95,80	94,10	-	-	-	-
		Slaviboř	90,00	87,60	86,00	-	-	-	-
Voda specifická z VFD	l/os x den	Černíč	95,90	93,00	90,20	-	-	-	-
		Myslůvka	89,70	87,00	85,30	-	-	-	-
		Slaviboř	81,90	79,50	77,90	-	-	-	-
Voda specifická z VFO	l/os x den	Černíč	9,40	9,40	9,40	-	-	-	-
		Myslůvka	8,80	8,80	8,80	-	-	-	-
		Slaviboř	8,10	8,10	8,10	-	-	-	-
Voda specifická z VNF	l/os x den	Černíč	-	63,66	152,79	-	-	-	-
		Myslůvka	-	35,29	84,70	-	-	-	-
		Slaviboř	-	37,98	91,15	-	-	-	-

C.4 Vodovody – popis stávajícího stavu

Místní (městská) část Černíč

V obci Černíč je vybudovaný veřejný vodovod, který je součástí společného vodovodu obcí Radkov – Černíč – Strachonovice.

Zdrojem pitné vody jsou 3 vrty s celkovou vydatností 3,5 l/s. Voda je do obce Černíč přivedena zásobovacím řadem (odbočka z řadu do Radkova). Z odbočujícího řadu do Černíče vede odbočka také do místní části Slaviboř. Tlakové poměry jsou určeny hladinou ve VDJ Radkov 2 x 150 m³, s kótami hladin 534,1/530,8 m.n.m. Obyvatelé obce jsou vodou zásobeni gravitačně.

V roce 2006 bylo realizováno rozšíření vodo­vodních řadů v celkové délce 1072 m.

Místní (městská) část Myslůvka

V místní části Myslůvka je vybudovaný veřejný vodovod. Obyvatelé Myslůvky jsou zásobeni vodou v rámci skupinového vodovodu Radkov. Z místní části Slaviboř (z koncového úseku rozvodného řadu) je vybudován pří­vodní řad pro Myslůvku. Veškerá potrubí jsou z PVC.

Místní (městská) část Slaviboř

V místní části Slaviboř je vybudovaný veřejný vodovod. Obyvatelé Slaviboře jsou zásobeni vodou ze skupinového vodovodu Radkov – Černíč – Slaviboř. Slaviboř je napojena odbočkou na řad vedoucí do Černíče. Tlakové poměry jsou určeny hladinou ve VDJ Radkov 2 x 150 m³, s kótami hladin 534,1/530,8 m.n.m.. Obyvatelé místní části jsou vodou zásobeni gravitačně.

C.5 Vodovody – popis návrhového stavu

Místní (městská) část Černíč

Vzhledem k technickému stavu části vodovodní sítě se předpokládá částečná obnova (rekonstrukce) vodovodní sítě včetně souvisejících objektů. Dále se navrhuje dostavba vodovodní sítě v lokalitách, kde dosud není vybudována.

Místní (městská) část Myslůvka

Vzhledem k technickému stavu části vodovodní sítě se předpokládá částečná obnova (rekonstrukce) vodovodní sítě včetně souvisejících objektů. Dále se navrhuje dostavba vodovodní sítě v lokalitách, kde dosud není vybudována.

Místní (městská) část Slaviboř

Vzhledem k technickému stavu části vodovodní sítě se předpokládá částečná obnova (rekonstrukce) vodovodní sítě včetně souvisejících objektů. Dále se navrhuje dostavba vodovodní sítě v lokalitách, kde dosud není vybudována.

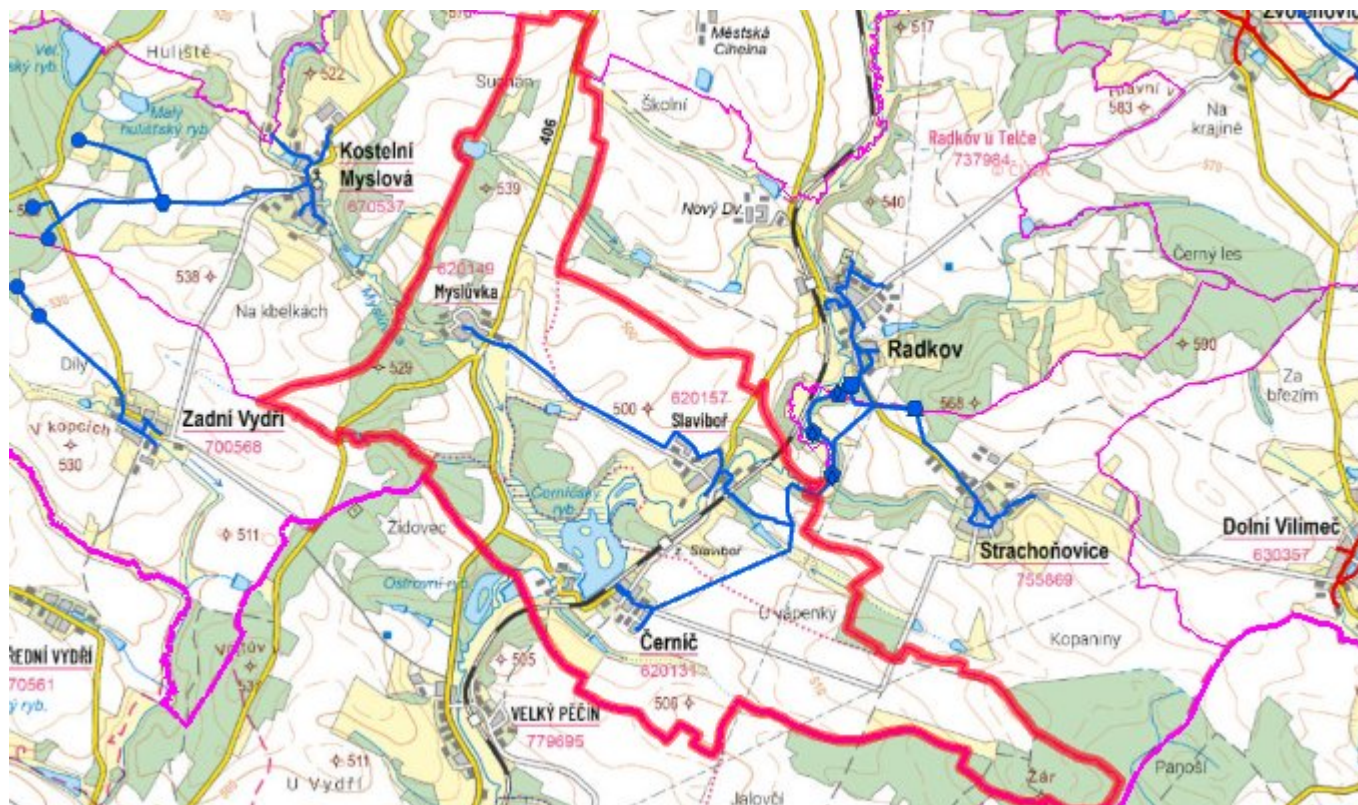
Navrhované zdroje pitné vody

V obci Černíč se s novými zdroji neuvažuje.

Časový harmonogram

V oblasti zásobování pitnou vodou se pro obec Černíč realizace navrhovaných opatření předpokládá do r. 2030.

C.7 Mapa



D. KANALIZACE A ČOV

D.1 Počet obyvatel připojených na kanalizaci

Název části obce	Počet připojených na kanalizaci						
	2002	2005	2010	2015	2020	2025	2030
Černíč	46	46	46	-	-	-	-
Myslůvka	-	-	-	-	-	-	-
Slaviboř	-	-	-	-	-	-	-

D.2 Počet obyvatel připojených na ČOV

Název části obce	Počet připojených na ČOV						
	2002	2005	2010	2015	2020	2025	2030
Černíč	-	-	-	-	-	-	-
Myslůvka	-	-	-	-	-	-	-
Slaviboř	-	-	-	-	-	-	-

D.3 Bilanční údaje

Položka	Jednotka	Název části obce	2002	2005	2010	2015	2020	2025	2030
Produkce komunálních OV	m ³ /den	Černíč	-	-	-	-	-	-	-
		Myslůvka	-	-	-	-	-	-	-
		Slaviboř	-	-	-	-	-	-	-
Produkce komunálního znečištění	kg/den	Černíč	-	-	-	-	-	-	-
		Myslůvka	-	-	-	-	-	-	-
		Slaviboř	-	-	-	-	-	-	-
Produkce průmyslových OV	m ³ /den	Černíč	-	-	-	-	-	-	-
		Myslůvka	-	-	-	-	-	-	-
		Slaviboř	-	-	-	-	-	-	-
Produkce znečištění průmyslových OV	kg/den	Černíč	-	-	-	-	-	-	-
		Myslůvka	-	-	-	-	-	-	-
		Slaviboř	-	-	-	-	-	-	-

D.5 Kanalizace – popis stávajícího stavu

Místní (městská) část Černíč

Místní část má vybudovanou jednotnou kanalizační síť.

V obci není vybudována čistírna odpadních vod.

Místní (městská) část Myslůvka

Místní část nemá v současnosti vybudovanou veřejnou kanalizační síť. Odpadní vody jsou individuálně

zachycovány v jímkách nebo septicích.

V místní části není vybudována čistírna odpadních vod.

Místní (městská) část Slaviboř

Místní část nemá v současnosti vybudovanou veřejnou kanalizační síť. Odpadní vody jsou individuálně zachycovány v jímkách nebo septicích.

V místní části není vybudována čistírna odpadních vod.

D.6 Kanalizace – popis návrhového stavu

Místní (městská) část Černíč

Vzhledem k nízkému počtu obyvatel budou odpadní vody z jednotlivých domácností zneškodňovány individuálním způsobem (např. domovní čistírny odpadních vod, jímky na vyvážení).

Místní (městská) část Myslůvka

Vzhledem k nízkému počtu obyvatel budou odpadní vody z jednotlivých domácností zneškodňovány individuálním způsobem (např. domovní čistírny odpadních vod, jímky na vyvážení).

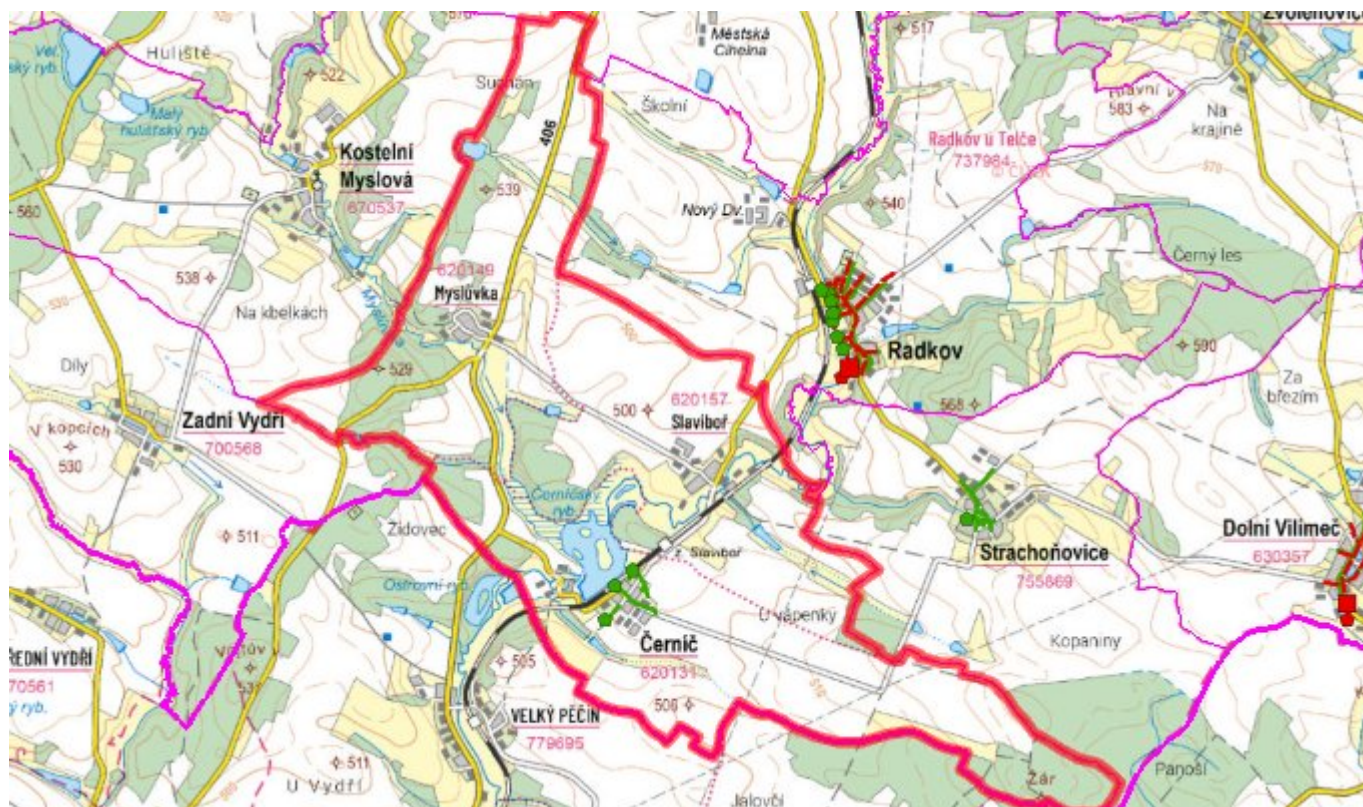
Místní (městská) část Slaviboř

Vzhledem k nízkému počtu obyvatel budou odpadní vody z jednotlivých domácností zneškodňovány individuálním způsobem (např. domovní čistírny odpadních vod, jímky na vyvážení).

Časový harmonogram

V oblasti odkanalizování a čištění odpadních vod se pro obec Černíč realizace navrhovaných opatření nepředpokládá do r. 2030.

D.7 Mapa



E. EKONOMICKÁ ČÁST

Součástí PRVKUK není řešení problematiky imisních limitů ukazatelů přípustného znečištění povrchových vod dle přílohy 3 Nařízení vlády 61/2003 Sb. V nákladech na čistírny odpadních vod není počítáno s investicí do technologií, které zabezpečí splnění těchto limitů. Imisními limity se zabývají jednotlivé Plány povodí.

E.1 Předpokládané investiční náklady v letech 2015–2030 [tis. Kč]

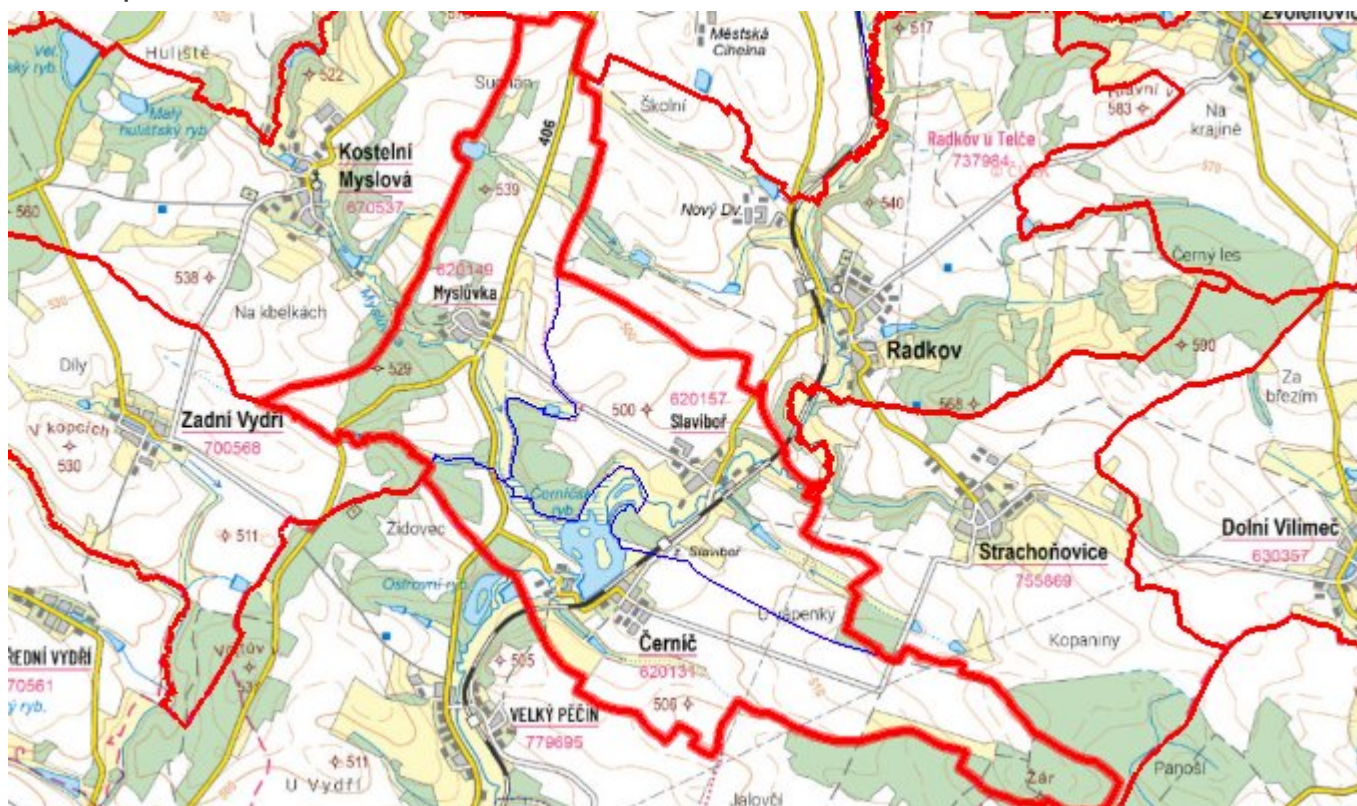
Název části obce	Typ investice		
	Vodovody	Kanalizace	Celkem
Černíč	300,0	-	300,0
Myslůvka	300,0	-	300,0
Slaviboř	300,0	-	300,0
Obec Černíč celkem	900,0	-	900,0

E.2 Investiční náklady v letech 2001–2014 [tis. Kč]

Název části obce	Typ investice		
	Vodovody	Kanalizace	Celkem
Černíč	-	-	-
Myslůvka	-	-	-

Slavibor	-	-	-
Obec Černíč celkem	-	-	-

E.3 Mapa



F. AKTUALIZACE

Datum projednání	Číslo projednání	Typ projednání	Popis
15. 12. 2015	0646/07/2015/ZK	usnesení zastupitelstva	Schválení komplexní aktualizace PRVKUK v roce 2015. Došlo ke sjednocení karet na úroveň obce.