

# Pavlov - CZ063.3601.6111.461 - stav 15. 12. 2015

## A. OBEC

### Pavlov

<b>Číslo obce PRVKUK</b>	461
<b>Kód obce PRVKUK</b>	CZ063.3601.6111.461
<b>Kód obce</b>	569241
<b>Číslo ORP (ČSÚ)</b> <b>Název ORP</b>	957 (6111) Světlá nad Sázavou
<b>Číslo POU</b> <b>Název POU</b>	2003 Ledeč nad Sázavou



### Členění obce

<b>Úplný kód části obce PRVKUK</b>	<b>Název části obce</b>	<b>Kód části obce PRVKUK</b>	<b>Kód části obce RÚIAN</b>
CZ063.3601.6111.461.01	Pavlov	11837	118371

## B. CHARAKTERISTIKA OBCE

### B.1 Základní informace o obci

Obec Pavlov leží na východ od města Ledeč nad Sázavou. Obec nemá žádnou místní část.

### B.2 Demografický vývoj (prognóza)

<b>Název části obce</b>	<b>Obyvatelé</b>	<b>Počet obyvatel</b>						
		<b>2002</b>	<b>2005</b>	<b>2010</b>	<b>2015</b>	<b>2020</b>	<b>2025</b>	<b>2030</b>

<b>Pavlov</b>	Trvale bydlící	125	125	125	150	170	170	190
	Přechodně bydlící	-	-	-	12	12	12	12
	Celkem	125	125	125	162	182	182	202

### B.3 Vývoj počtu obyvatel v obci (ČSÚ)

<b>Obec</b>
Pavlov

## C. VODOVODY

### C.1 Počet obyvatel připojených na vodovod

<b>Název části obce</b>	<b>Počet připojených na vodovod</b>						
	<b>2002</b>	<b>2005</b>	<b>2010</b>	<b>2015</b>	<b>2020</b>	<b>2025</b>	<b>2030</b>
<b>Pavlov</b>	125	125	125	150	170	170	190

### C.2 Bilanční údaje

<b>Položka</b>	<b>Jednotka</b>	<b>2002</b>	<b>2005</b>	<b>2010</b>	<b>2015</b>	<b>2020</b>	<b>2025</b>	<b>2030</b>
Průměrná potřeba vody	m <sup>3</sup> /den	14	16	19	-	-	-	-
Maximální potřeba vody	m <sup>3</sup> /den	21	24	29	-	-	-	-
Voda specifická z VVR	l/os x den	114,10	125,78	152,65	-	-	-	-
Voda specifická z VFC	l/os x den	114,10	111,50	109,80	-	-	-	-
Voda specifická z VFD	l/os x den	87,70	85,10	83,40	-	-	-	-
Voda specifická z VFO	l/os x den	26,40	26,40	26,40	-	-	-	-
Voda specifická z VNF	l/os x den	-	14,28	42,85	-	-	-	-

### C.4 Vodovody – popis stávajícího stavu

**Obec Pavlov** (455 - 474 m n.m.) má vybudovaný veřejný vodovod, zásobovaný gravitačně z VDJ Pavlov 1 x 10,4 m<sup>3</sup> (475,80/473,00 m n.m.). Zdrojem je studna Jánské Hutě v osadě Svatojánské Hutě (vydatnost 1,5 l/s), z níž je přes odradonovací stanici voda čerpána do vodojemu.

**Osada Svatojánské Hutě** (478 - 488 m n.m.) není v současné době zásobena pitnou vodou z veřejného vodovodu, obyvatelé využívají ke svému zásobení soukromé studny a společný vodovod.

## C.5 Vodovody – popis návrhového stavu

Vzhledem k technickému stavu části vodovodní sítě se předpokládá částečná obnova (rekonstrukce) vodovodní sítě včetně souvisejících objektů. Dále se navrhuje dostavba vodovodní sítě v lokalitách, kde dosud není vybudována.

Dále se uvažuje s dokončením napojení osady Svatojánské Hutě na veřejný vodovod v obci Pavlov.

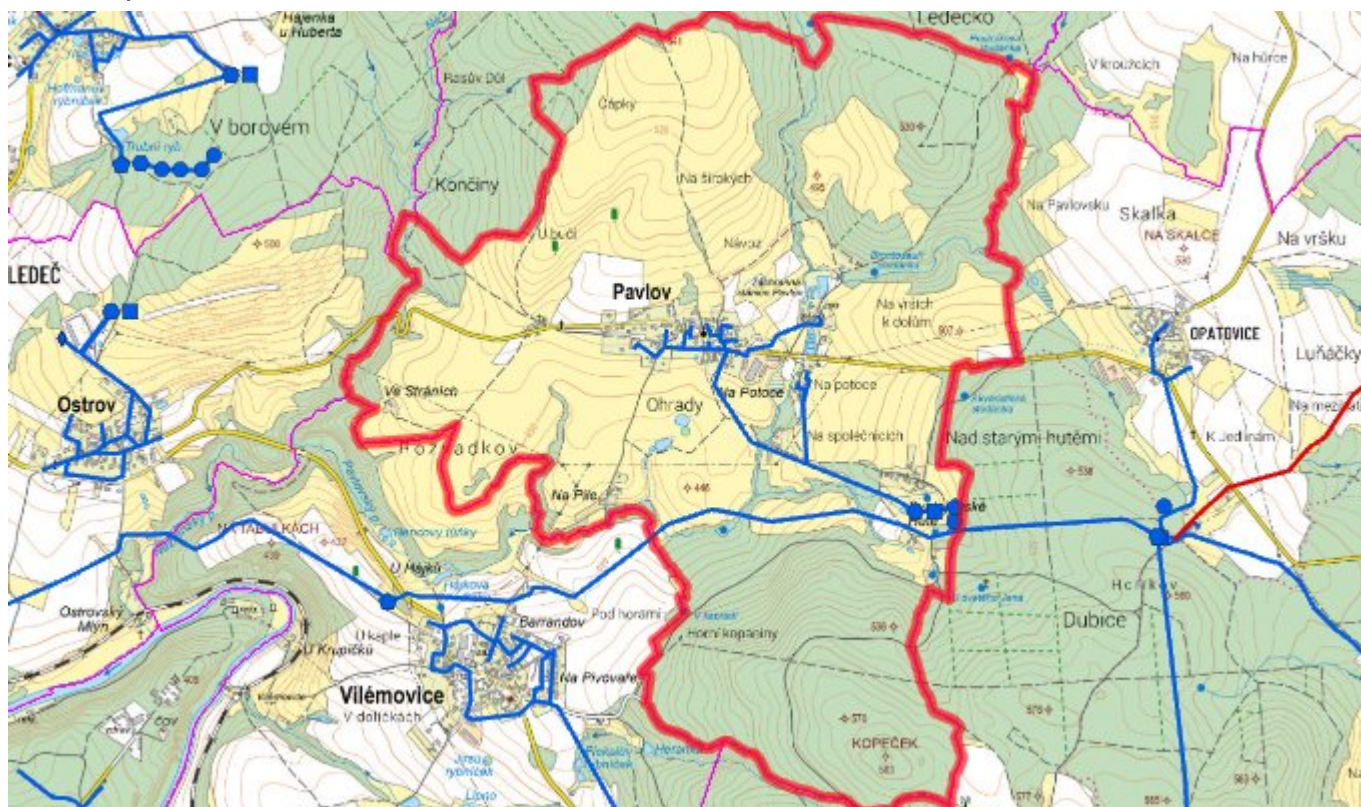
### Navrhované zdroje pitné vody

S novými vodními zdroji se neuvažuje.

### Časový harmonogram

V oblasti zásobování pitnou vodou se pro obec Pavlov realizace navrhaných opatření předpokládá do r. 2030.

## C.7 Mapa



## D. KANALIZACE A ČOV

### D.1 Počet obyvatel připojených na kanalizaci

Název části obce	Počet připojených na kanalizaci						
	2002	2005	2010	2015	2020	2025	2030
Pavlov	-	-	-	-	-	175	195

### D.2 Počet obyvatel připojených na ČOV

Název části obce	Počet připojených na ČOV						
	2002	2005	2010	2015	2020	2025	2030

<b>Pavlov</b>	-	-	-	-	-	175	195
---------------	---	---	---	---	---	-----	-----

### D.3 Bilanční údaje

<b>Položka</b>	<b>Jednotka</b>	<b>2002</b>	<b>2005</b>	<b>2010</b>	<b>2015</b>	<b>2020</b>	<b>2025</b>	<b>2030</b>
Produkce komunálních OV	m <sup>3</sup> /den	-	-	-	-	-	-	-
Produkce komunálního znečištění	kg/den	-	-	-	-	-	-	-
Produkce průmyslových OV	m <sup>3</sup> /den	-	-	-	-	-	-	-
Produkce znečištění průmyslových OV	kg/den	-	-	-	-	-	-	-

### D.5 Kanalizace – popis stávajícího stavu

Obec Pavlov nemá vybudovaný systém veřejné kanalizace. Splaškové vody jsou zachycovány v bezodtokých jímkách.

V obci není vybudována čistírna odpadních vod.

### D.6 Kanalizace – popis návrhového stavu

V Pavlově je uvažováno s výstavbou nové oddílné kanalizace, odvádějící pouze splaškové vody. Splašky budou odváděny na navrhovanou ČOV v obci.

V obci bude vybudována čistírna odpadních vod.

V současnosti napojené obce (místní části): nejsou

Nově napojené obce (místní části): Pavlov

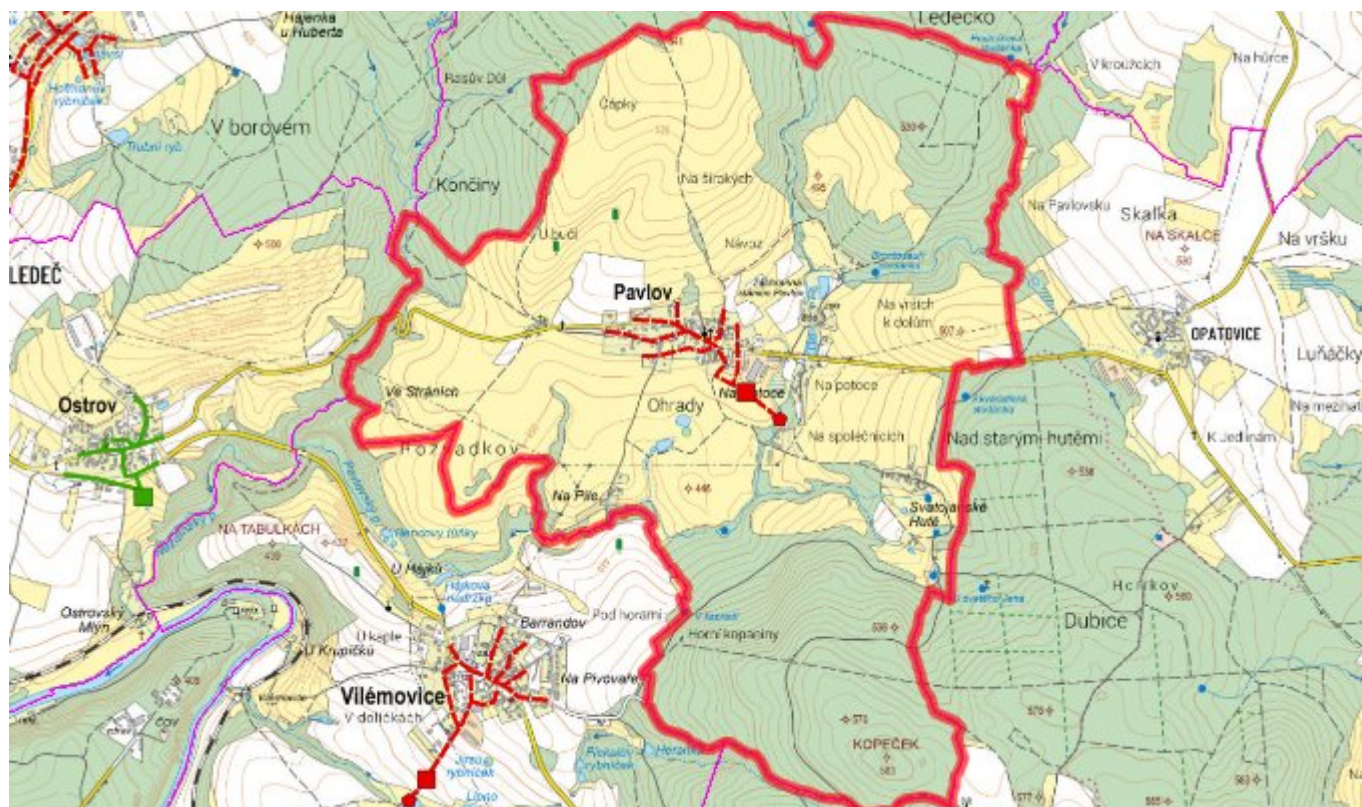
Návrhový svaz z obcí (místních částí): není

Pokud nebude zajištěna výstavba čistírny odpadních vod, budou vzhledem k nízkému počtu obyvatel odpadní vody z jednotlivých domácností zneškodňovány individuálním způsobem (např. domovní čistírny odpadních vod, jímky na vyvážení).

#### Časový harmonogram

V oblasti odkanalizování a čištění odpadních vod se pro obec Pavlov realizace navrhovaných opatření předpokládá do r. 2030.

### D.7 Mapa



## E. EKONOMICKÁ ČÁST

Součástí PRVKUK není řešení problematiky imisních limitů ukazatelů přípustného znečištění povrchových vod dle přílohy 3 Nařízení vlády 61/2003 Sb. V nákladech na čistírny odpadních vod není počítáno s investicí do technologií, které zabezpečí splnění těchto limitů. Imisními limity se zabývají jednotlivé Plány povodí.

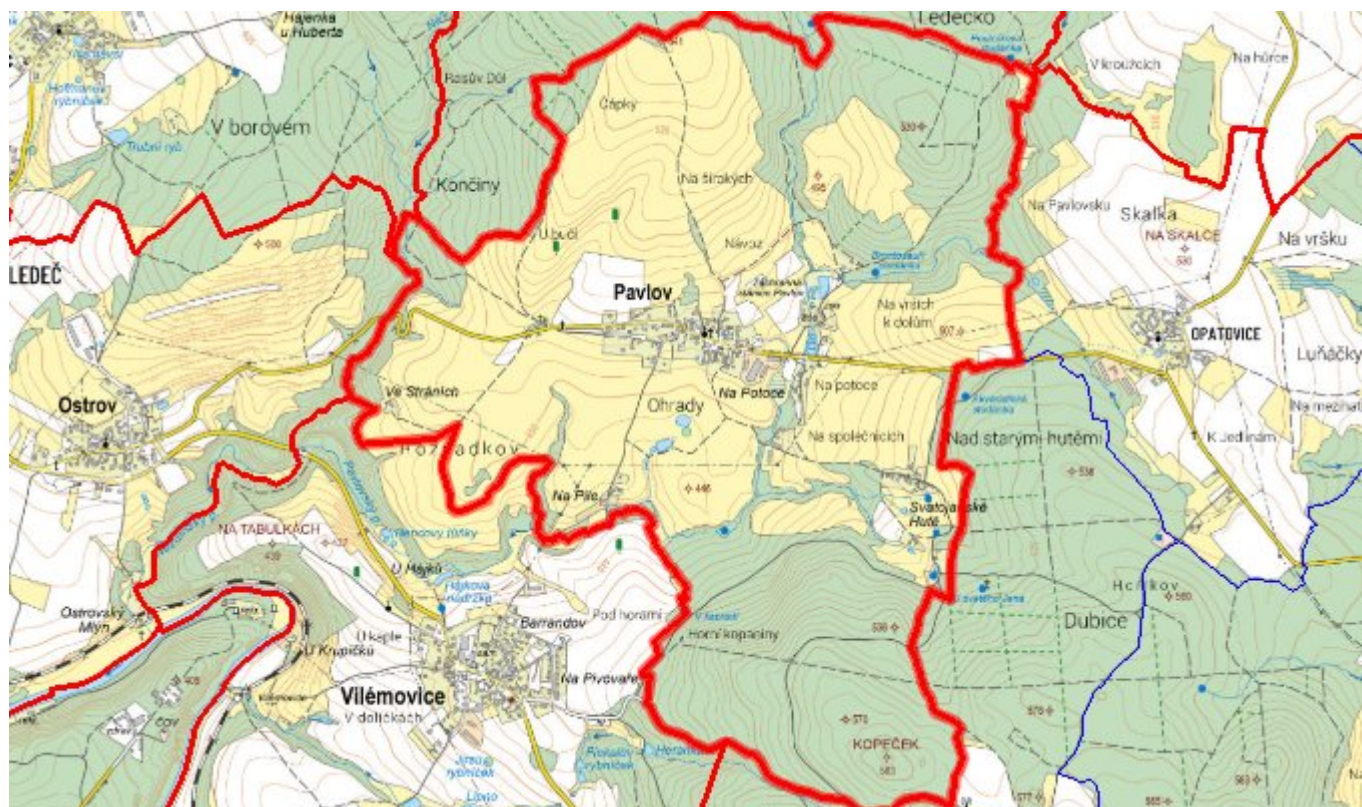
### E.1 Předpokládané investiční náklady v letech 2015–2030 [tis. Kč]

Název části obce	Typ investice		
	Vodovody	Kanalizace	Celkem
<b>Pavlov</b>	3 500,0	10 000,0	13 500,0
<b>Obec Pavlov celkem</b>	<b>3 500,0</b>	<b>10 000,0</b>	<b>13 500,0</b>

### E.2 Investiční náklady v letech 2001–2014 [tis. Kč]

Název části obce	Typ investice		
	Vodovody	Kanalizace	Celkem
<b>Pavlov</b>	3 900,0	-	3 900,0
<b>Obec Pavlov celkem</b>	<b>3 900,0</b>	-	<b>3 900,0</b>

### E.3 Mapa



## F. AKTUALIZACE

Datum projednání	Číslo projednání	Typ projednání	Popis
15. 12. 2015	0646/07/2015/ZK	usnesení zastupitelstva	Schválení komplexní aktualizace PRVKUK v roce 2015. Došlo ke sjednocení karet na úroveň obce.