

# Ovesná Lhota - CZ063.3601.6111.460 - stav 15. 12. 2015

## A. OBEC

### Ovesná Lhota

<b>Číslo obce PRVKUK</b>	460
<b>Kód obce PRVKUK</b>	CZ063.3601.6111.460
<b>Kód obce</b>	569232
<b>Číslo ORP (ČSÚ) Název ORP</b>	957 (6111) Světlá nad Sázavou
<b>Číslo POU Název POU</b>	2020 Světlá nad Sázavou



### Členění obce

<b>Úplný kód části obce PRVKUK</b>	<b>Název části obce</b>	<b>Kód části obce PRVKUK</b>	<b>Kód části obce RÚIAN</b>
CZ063.3601.6111.460.01	Ovesná Lhota	11712	117129

## B. CHARAKTERISTIKA OBCE

### B.1 Základní informace o obci

Obec Ovesná Lhota leží na severovýchod od města Ledče nad Sázavou. Obec nemá žádné místní části.

### B.2 Demografický vývoj (prognóza)

Název části obce	Obyvatelé	Počet obyvatel						
		2002	2005	2010	2015	2020	2025	2030
Ovesná Lhota	Trvale bydlící	212	212	212	178	166	155	143
	Přechodně bydlící	-	-	-	5	5	5	7
	Celkem	212	212	212	183	171	160	150

### B.3 Vývoj počtu obyvatel v obci (ČSÚ)

Obec
Ovesná Lhota

## C. VODOVODY

### C.1 Počet obyvatel připojených na vodovod

Název části obce	Počet připojených na vodovod						
	2002	2005	2010	2015	2020	2025	2030
Ovesná Lhota	207	207	207	174	164	155	143

### C.2 Bilanční údaje

Položka	Jednotka	2002	2005	2010	2015	2020	2025	2030
Průměrná potřeba vody	m <sup>3</sup> /den	25	24	24	-	-	-	-
Maximální potřeba vody	m <sup>3</sup> /den	37	36	35	-	-	-	-
Voda specifická z VVR	l/os x den	118,80	116,00	114,20	-	-	-	-
Voda specifická z VFC	l/os x den	118,80	116,00	114,20	-	-	-	-
Voda specifická z VFD	l/os x den	94,70	91,90	90,10	-	-	-	-
Voda specifická z VFO	l/os x den	24,10	24,10	24,10	-	-	-	-
Voda specifická z VNF	l/os x den	-	-	-	-	-	-	-

### C.4 Vodovody – popis stávajícího stavu

Obec Ovesná Lhota (518 - 555 m n.m.) je zásobena pitnou vodou z veřejného vodovodu. Zdrojem vody je místní vrt a studna (celková vydatnost 1,5 l/s). Voda ze zdroje je čerpána přes odradonovací stanici do VDJ Ovesná Lhota 100 m<sup>3</sup> (526,00/523,00 m n.m.). Tento vodojem je provizorně propojen se zemním vodojemem vodovodu ZD 100 m<sup>3</sup> (510,00/507,00 mn.m.). V obci je voda dopravována gravitačně, v části rozvodné sítě obce je třeba

zvýšovat tlak pomocí ČS. Vodovod ZD a obce byl spojen v jeden celek, čímž došlo ke zvýšení vydatnosti zdrojů.

## C.5 Vodovody – popis návrhového stavu

Vzhledem k technickému stavu části vodovodní sítě se předpokládá částečná obnova (rekonstrukce) vodovodní sítě včetně souvisejících objektů. Dále se navrhuje dostavba vodovodní sítě v lokalitách, kde dosud není vybudována.

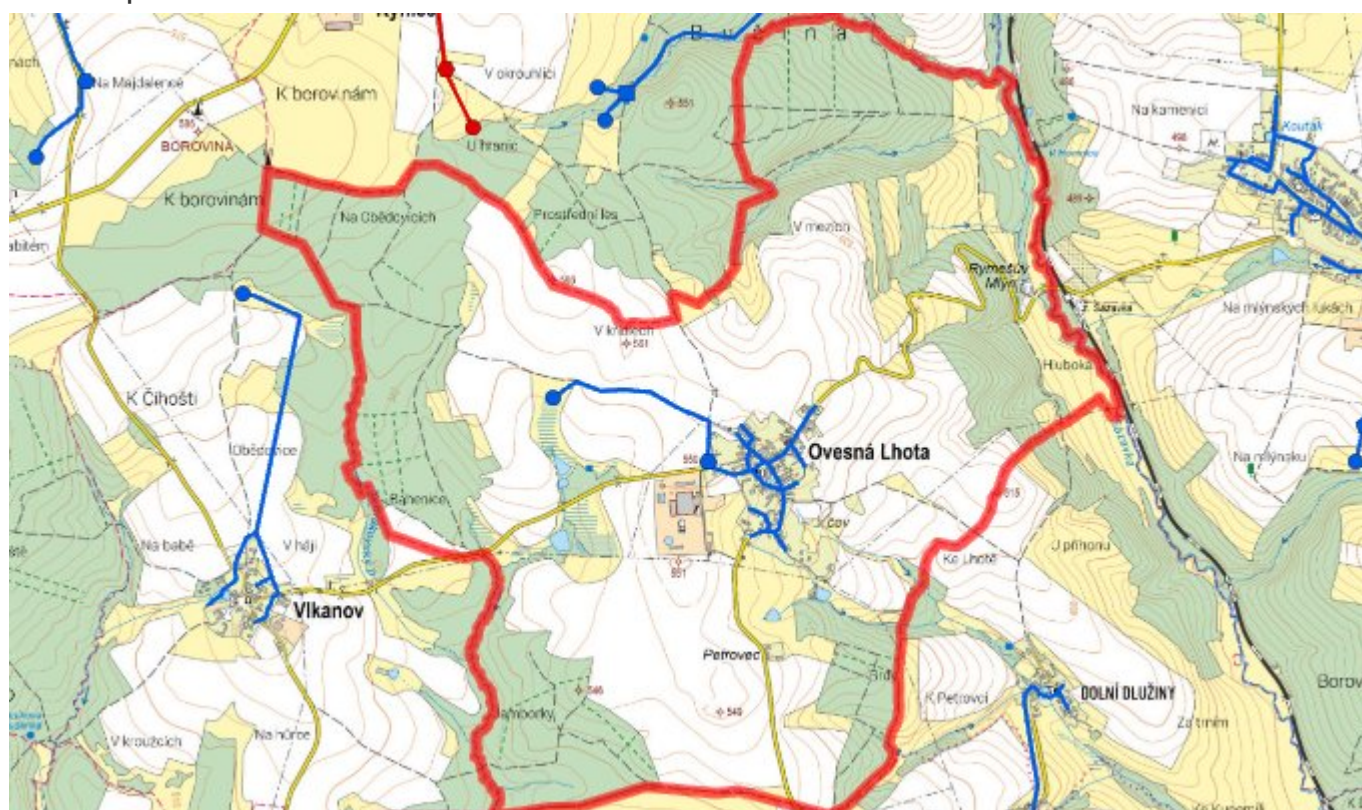
### Navrhované zdroje pitné vody

S novými vodními zdroji se uvažuje.

### Časový harmonogram

V oblasti zásobování pitnou vodou se pro obec Ovesná Lhota realizace navrhovaných opatření předpokládá do r. 2030.

## C.7 Mapa



## D. KANALIZACE A ČOV

### D.1 Počet obyvatel připojených na kanalizaci

Název části obce	Počet připojených na kanalizaci						
	2002	2005	2010	2015	2020	2025	2030
<b>Ovesná Lhota</b>	64	64	64	178	166	153	141

### D.2 Počet obyvatel připojených na ČOV

Název části obce	Počet připojených na ČOV						
	2002	2005	2010	2015	2020	2025	2030
Ovesná Lhota	-	-	-	178	166	153	141

### D.3 Bilanční údaje

Položka	Jednotka	2002	2005	2010	2015	2020	2025	2030
Produkce komunálních OV	m <sup>3</sup> /den	-	-	-	-	-	-	-
Produkce komunálního znečištění	kg/den	-	-	-	-	-	-	-
Produkce průmyslových OV	m <sup>3</sup> /den	-	-	-	-	-	-	-
Produkce znečištění průmyslových OV	kg/den	-	-	-	-	-	-	-

### D.5 Kanalizace – popis stávajícího stavu

Obec Ovesná Lhota má v současnosti vybudovaný jednotný systém veřejné kanalizace. Splaškové vody z části obce odtékají po předčištění v biologických septičích do kanalizace a dále do povrchových vod.

V roce 2006 byla uvedena do provozu splašková kanalizace v celkové délce 639 m a kořenová čistírna odpadních vod s kořenovými poli 2 x 625 m<sup>2</sup>.

V obci je vybudována kořenová čistírna odpadních vod.

V současnosti napojené obce (místní části): Ovesná Lhota

Nově napojené obce (místní části): nejsou

Návrhový svaz z obcí (místních částí): není

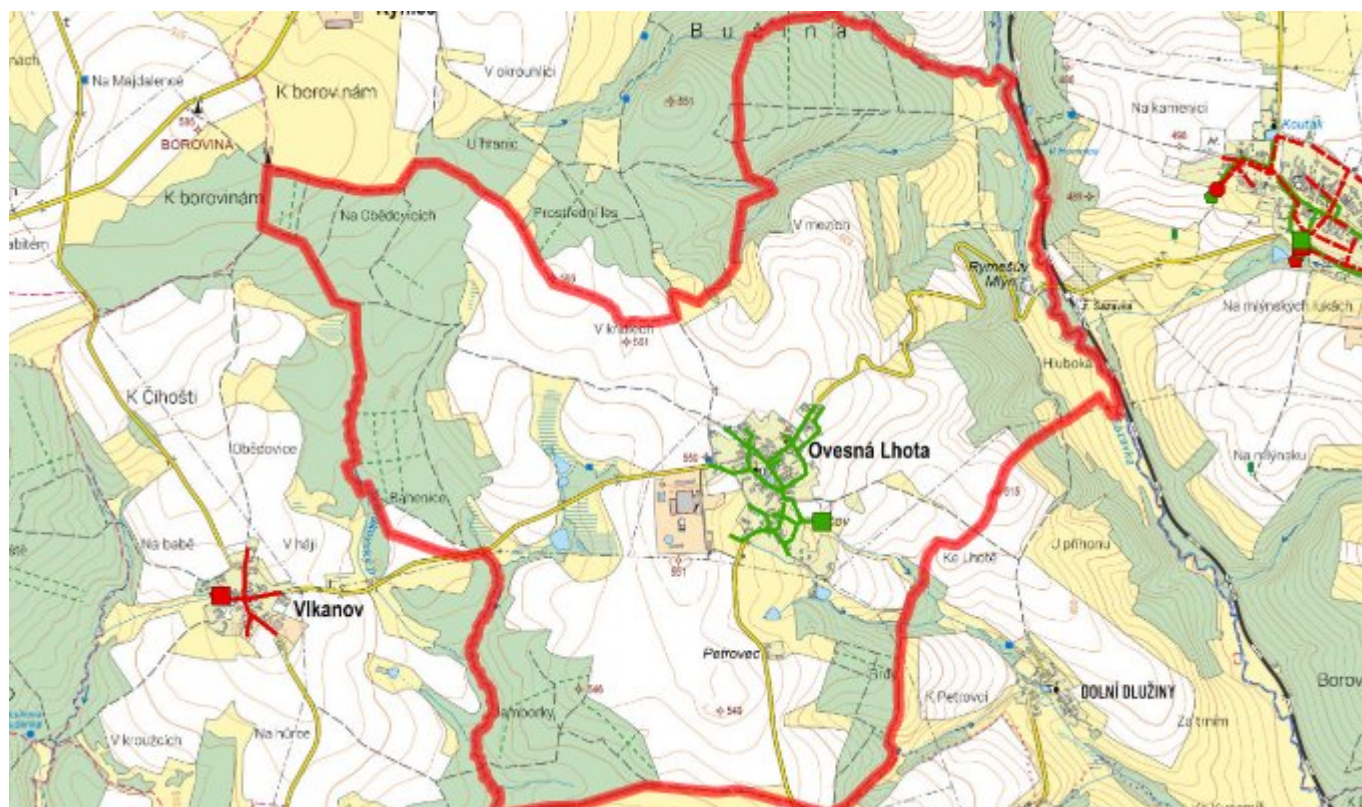
### D.6 Kanalizace – popis návrhového stavu

Vzhledem k technickému stavu části kanalizační sítě se předpokládá částečná obnova (rekonstrukce) kanalizační sítě včetně souvisejících objektů (zejména K ČOV). Dále se navrhuje dostavba kanalizační sítě v lokalitách, kde dosud není vybudována.

#### Časový harmonogram

V oblasti odkanalizování a čištění odpadních vod se pro obec Ovesná Lhota realizace navrhovaných opatření předpokládá do r. 2030.

### D.7 Mapa



## E. EKONOMICKÁ ČÁST

Součástí PRVKUK není řešení problematiky imisních limitů ukazatelů přípustného znečištění povrchových vod dle přílohy 3 Nařízení vlády 61/2003 Sb. V nákladech na čistírny odpadních vod není počítáno s investicemi do technologií, které zabezpečí splnění těchto limitů. Imisními limity se zabývají jednotlivé Plány povodí.

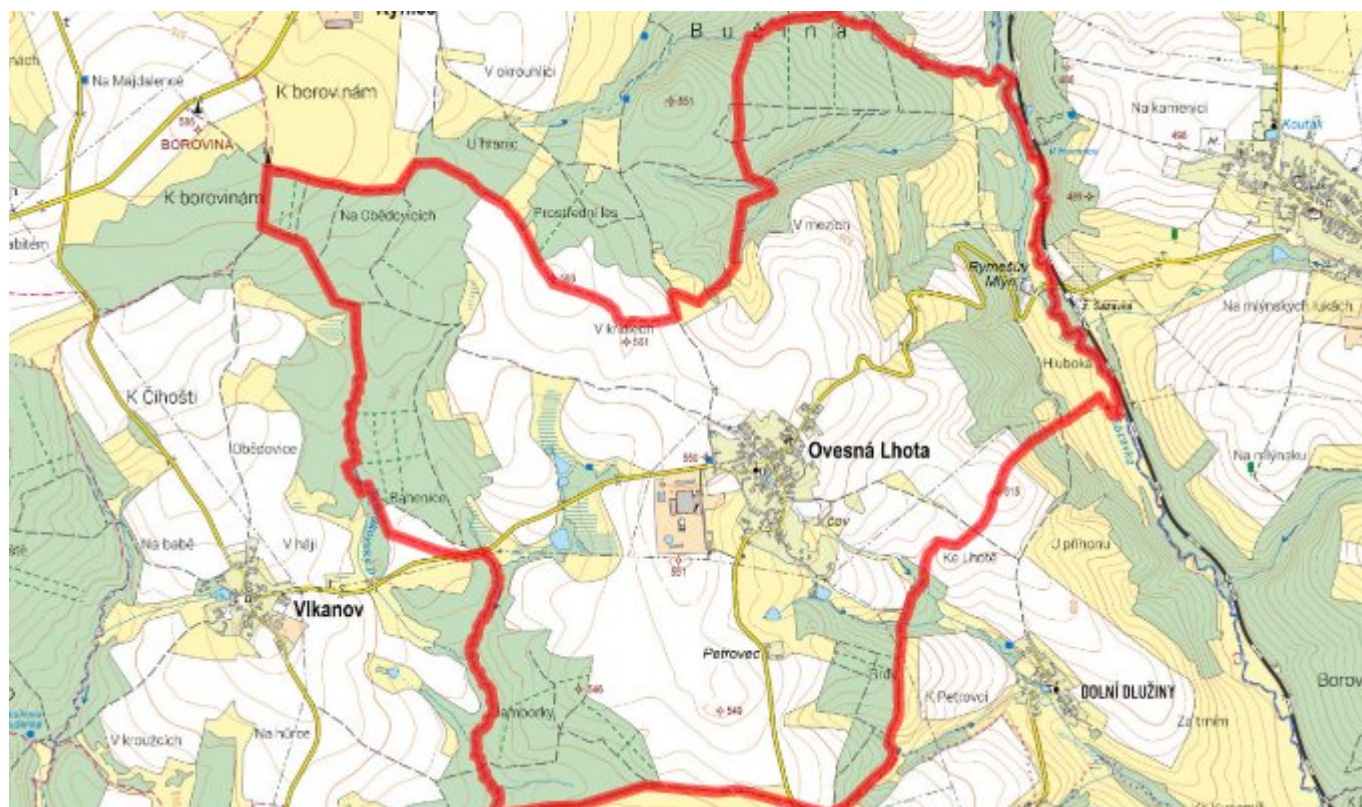
### E.1 Předpokládané investiční náklady v letech 2015–2030 [tis. Kč]

Název části obce	Typ investice		
	Vodovody	Kanalizace	Celkem
Ovesná Lhota	6 900,0	5 000,0	11 900,0
<b>Obec Ovesná Lhota celkem</b>	<b>6 900,0</b>	<b>5 000,0</b>	<b>11 900,0</b>

### E.2 Investiční náklady v letech 2001–2014 [tis. Kč]

Název části obce	Typ investice		
	Vodovody	Kanalizace	Celkem
Ovesná Lhota	1 472,0	9 814,0	11 286,0
<b>Obec Ovesná Lhota celkem</b>	<b>1 472,0</b>	<b>9 814,0</b>	<b>11 286,0</b>

### E.3 Mapa



## F. AKTUALIZACE

Datum projednání	Číslo projednání	Typ projednání	Popis
15. 12. 2015	0646/07/2015/ZK	usnesení zastupitelstva	Schválení komplexní aktualizace PRVKUK v roce 2015. Došlo ke sjednocení karet na úroveň obce.