

Ledeč nad Sázavou - CZ063.3601.6111.455 - stav 15. 12. 2015

A. OBEC

Ledeč nad Sázavou

Číslo obce PRVKUK	455
Kód obce PRVKUK	CZ063.3601.6111.455
Kód obce	568988
Číslo ORP (ČSÚ) Název ORP	957 (6111) Světlá nad Sázavou
Číslo POU Název POU	2003 Ledeč nad Sázavou



Členění obce

Úplný kód části obce PRVKUK	Název části obce	Kód části obce PRVKUK	Kód části obce RÚIAN
CZ063.3601.6111.455.01	Ledeč nad Sázavou	40953	409537
CZ063.3601.6111.455.02	Habrek	03636	36366
CZ063.3601.6111.455.03	Horní Ledeč	31203	312037
CZ063.3601.6111.455.04	Obrvaň	03637	36374
CZ063.3601.6111.455.05	Souboř	03638	36382
CZ063.3601.6111.455.06	Sychrov	18600	186007
CZ063.3601.6111.455.07	Vrška	18601	186015

B. CHARAKTERISTIKA OBCE

B.1 Základní informace o obci

Město Ledec nad Sázavou leží na severozápad od města Havlíčkův Brod. Městem protéká řeka Sázava. Město má městské části Habrek, Horní Ledec, Ledec nad Sázavou, Obrvaň, Soubor, Sychrov a Vrbka.

B.2 Demografický vývoj (prognóza)

Název části obce	Obyvatelé	Počet obyvatel						
		2002	2005	2010	2015	2020	2025	2030
Habrek	Trvale bydlící	155	155	155	167	169	170	170
	Přechodně bydlící	28	28	28	28	28	28	28
	Celkem	183	183	183	195	197	198	198
Horní Ledec	Trvale bydlící	585	584	584	560	558	555	551
	Přechodně bydlící	-	-	-	-	-	-	-
	Celkem	585	584	584	560	558	555	551
Ledec nad Sázavou	Trvale bydlící	5 156	5 146	5 144	4 330	4 026	3 722	3 413
	Přechodně bydlící	100	100	100	100	100	100	100
	Celkem	5 256	5 246	5 244	4 430	4 126	3 822	3 513
Obrvaň	Trvale bydlící	94	94	94	94	93	91	90
	Přechodně bydlící	30	30	30	30	30	30	30
	Celkem	124	124	124	124	123	121	120
Soubor	Trvale bydlící	53	53	53	38	32	26	20
	Přechodně bydlící	20	20	20	20	20	20	20
	Celkem	73	73	73	58	52	46	40
Sychrov	Trvale bydlící	7	7	7	2	2	2	2
	Přechodně bydlící	2	2	2	2	2	2	2
	Celkem	9	9	9	4	4	4	4
Vrbka	Trvale bydlící	77	77	77	78	79	79	80
	Přechodně bydlící	20	20	20	20	20	20	20
	Celkem	97	97	97	98	99	99	100

B.3 Vývoj počtu obyvatel v obci (ČSÚ)

Obec
Ledeč nad Sázavou

C. VODOVODY

C.1 Počet obyvatel připojených na vodovod

Název části obce	Počet připojených na vodovod						
	2002	2005	2010	2015	2020	2025	2030
Habrek	155	155	155	140	140	145	145
Horní Ledeč	-	-	-	545	545	545	545
Ledeč nad Sázavou	-	-	-	4 300	4 000	3 700	3 400
Obrvaň	94	94	94	70	70	70	70
Souboř	53	53	53	35	29	23	17
Sychrov	-	-	-	-	-	-	-
Vrbka	77	77	77	68	68	68	68

C.2 Bilanční údaje

Položka	Jednotka	Název části obce	2002	2005	2010	2015	2020	2025	2030
Průměrná potřeba vody	m ³ /den	Habrek	21	24	28	-	-	-	-
		Horní Ledeč	-	-	-	-	-	-	-
		Ledeč nad Sázavou	14	16	20	-	-	-	-
		Obrvaň	8	14	25	-	-	-	-
		Souboř	-	-	-	-	-	-	-
		Sychrov	11	14	21	-	-	-	-
		Vrbka	-	-	-	-	-	-	-

Maximální potřeba vody	m ³ /den	Habrek	31	36	43	-	-	-	-
		Horní	-	-	-	-	-	-	-
		Ledeč	-	-	-	-	-	-	-
		Ledeč nad	21	24	30	-	-	-	-
		Sázavou	12	21	37	-	-	-	-
		Obrvaň	-	-	-	-	-	-	-
		Souboř	16	22	31	-	-	-	-
		Sychrov Vrbka							
Voda specifická z VVR	l/os x den	Habrek	134,00	150,34	182,93	-	-	-	-
		Horní	-	-	-	-	-	-	-
		Ledeč	-	-	-	-	-	-	-
		Ledeč nad	146,90	168,53	210,68	-	-	-	-
		Sázavou	146,50	279,70	463,71	-	-	-	-
		Obrvaň	-	-	-	-	-	-	-
		Souboř	138,20	180,70	266,41	-	-	-	-
		Sychrov Vrbka							
Voda specifická z VFC	l/os x den	Habrek	134,00	130,80	124,30	-	-	-	-
		Horní	-	-	-	-	-	-	-
		Ledeč	-	-	-	-	-	-	-
		Ledeč nad	146,90	143,60	135,90	-	-	-	-
		Sázavou	146,50	143,20	136,10	-	-	-	-
		Obrvaň	-	-	-	-	-	-	-
		Souboř	138,20	135,10	129,60	-	-	-	-
		Sychrov Vrbka							
Voda specifická z VFD	l/os x den	Habrek	108,10	104,90	98,40	-	-	-	-
		Horní	-	-	-	-	-	-	-
		Ledeč	-	-	-	-	-	-	-
		Ledeč nad	112,10	108,80	101,10	-	-	-	-
		Sázavou	110,30	107,00	99,90	-	-	-	-
		Obrvaň	-	-	-	-	-	-	-
		Souboř	104,80	101,70	96,20	-	-	-	-
		Sychrov Vrbka							
Voda specifická z VFO	l/os x den	Habrek	25,90	25,90	25,90	-	-	-	-
		Horní	-	-	-	-	-	-	-
		Ledeč	-	-	-	-	-	-	-
		Ledeč nad	34,80	34,80	34,80	-	-	-	-
		Sázavou	36,20	36,20	36,20	-	-	-	-
		Obrvaň	-	-	-	-	-	-	-
		Souboř	33,40	33,40	33,40	-	-	-	-
		Sychrov Vrbka							

Voda specifická z VNF	l/os x den	Habrek	-	19,54	58,63	-	-	-	-
		Horní	-	-	-	-	-	-	-
		Ledeč	-	-	-	-	-	-	-
		Ledeč nad	-	24,93	74,78	-	-	-	-
		Sázavou	-	136,50	327,61	-	-	-	-
		Obrvaň	-	-	-	-	-	-	-
		Souboř	-	45,60	136,81	-	-	-	-
		Sychrov	-	-	-	-	-	-	-
		Vrbka	-	-	-	-	-	-	-

C.4 Vodovody – popis stávajícího stavu

Místní (městská) část Habrek

Městská část Habrek (474 – 452 m n.m.) má vybudovaný veřejný vodovod s napojením na zdroje skupinového vodovodu Želivka - Podmoklany (rozvodná síť vodovodu městské části Ledeč nad Sázavou). Vodojem je společný pro městské části Habrek a Obrvaň. Vodovod je současně propojen na vodovod městské části Souboř.

Místní (městská) část Horní Ledeč

Technický popis vodovodní sítě - viz městská část Ledeč nad Sázavou.

Místní (městská) část Ledeč nad Sázavou

Městská část Ledeč nad Sázavou (436 – 348 m n.m.) je zásobována pitnou vodou ze zdrojů pro původní vodovod Ledeč a ze zdrojů skupinového vodovodu Želivka – Podmoklany (úpravna vody Želivka). Původní zdroje jsou zářezy Melechov a zářezy Bojiště, voda z obou zdrojů je odradonována a vedena na vodojem Malý Vrch. Vodovodní síť města je rozdělena na 5 tlakových pásem. Nejvyšší tlakové pásmo města je zásobováno z VDJ Přemelovsko 2 x 650 m³ (454,50/450,00 m n.m.) - zdroj úpravna vody Želivka, vodojem současně slouží i pro provoz skupinového vodovodu Želivka - Podmoklany. Střed města je zásobován z VDJ Malý Vrch 80 m³ (428,5/425,1 m n.m.) a VDJ Stínadla 80 m³ (419,1/416,7 m n.m.). Další dvě samostatná tlaková pásma pro zástavbu na levém břehu Sázavy jsou řešena z VDJ Malý Vrch.

Místní (městská) část Obrvaň

Městská část Obrvaň (480 – 450 m n.m.) má vybudovaný veřejný vodovod s napojením na zdroje skupinového vodovodu Želivka - Podmoklany (rozvodná síť vodovodu městské části Ledeč nad Sázavou). Vodojem je společný pro městské části Habrek a Obrvaň. Vodovod je současně propojen na vodovod městské části Souboř.

Místní (městská) část Souboř

Městská část Souboř (488,0 – 450,0 m n.m.) má vybudovaný veřejný vodovod zásobovaný z místních zdrojů (dvě studny). Voda je čerpána do VDJ Souboř 180 m³ (cca 516,0 m n.m.). Vodovod je současně propojen se skupinovým vodovodem Želivka - Podmoklany (přes rozvodnou síť městských částí Habrek a Ledeč).

Místní (městská) část Sychrov

Městská část Sychrov (506 - 526 m n.m.) není v současné době zásobena pitnou vodou z veřejného vodovodu, obyvatelé používají ke svému zásobení soukromé zdroje a obecní studny.

Místní (městská) část Vrbka

Městská část Vrbka (540 – 528 m n.m.) je zásobována pitnou vodou z veřejného vodovodu Vrbka. Voda je čerpána ze studny do VDJ Vrbka 1 x 50 m³.

C.5 Vodovody – popis návrhového stavu

Místní (městská) část Habrek

Vzhledem k technickému stavu části vodovodní sítě se předpokládá částečná obnova (rekonstrukce) vodovodní sítě včetně souvisejících objektů. Dále se navrhuje dostavba vodovodní sítě v lokalitách, kde dosud není

vybudována.

Místní (městská) část Horní Ledeč

Vzhledem k technickému stavu části vodovodní sítě se předpokládá částečná obnova (rekonstrukce) vodovodní sítě včetně souvisejících objektů. Dále se navrhuje dostavba vodovodní sítě v lokalitách, kde dosud není vybudována.

Místní (městská) část Ledeč nad Sázavou

Vzhledem k technickému stavu části vodovodní sítě se předpokládá částečná obnova (rekonstrukce) vodovodní sítě včetně souvisejících objektů. Dále se navrhuje dostavba vodovodní sítě v lokalitách, kde dosud není vybudována.

Místní (městská) část Obrvaň

Vzhledem k technickému stavu části vodovodní sítě se předpokládá částečná obnova (rekonstrukce) vodovodní sítě včetně souvisejících objektů. Dále se navrhuje dostavba vodovodní sítě v lokalitách, kde dosud není vybudována.

Místní (městská) část Souboř

Vzhledem k technickému stavu části vodovodní sítě se předpokládá částečná obnova (rekonstrukce) vodovodní sítě včetně souvisejících objektů. Dále se navrhuje dostavba vodovodní sítě v lokalitách, kde dosud není vybudována.

Místní (městská) část Sychrov

Vzhledem k nízkému počtu obyvatel budou jednotlivé domácnosti zásobovány individuálním způsobem (např. studny, vrty).

Místní (městská) část Vrbka

Vzhledem k technickému stavu části vodovodní sítě se předpokládá částečná obnova (rekonstrukce) vodovodní sítě včetně souvisejících objektů. Dále se navrhuje dostavba vodovodní sítě v lokalitách, kde dosud není vybudována.

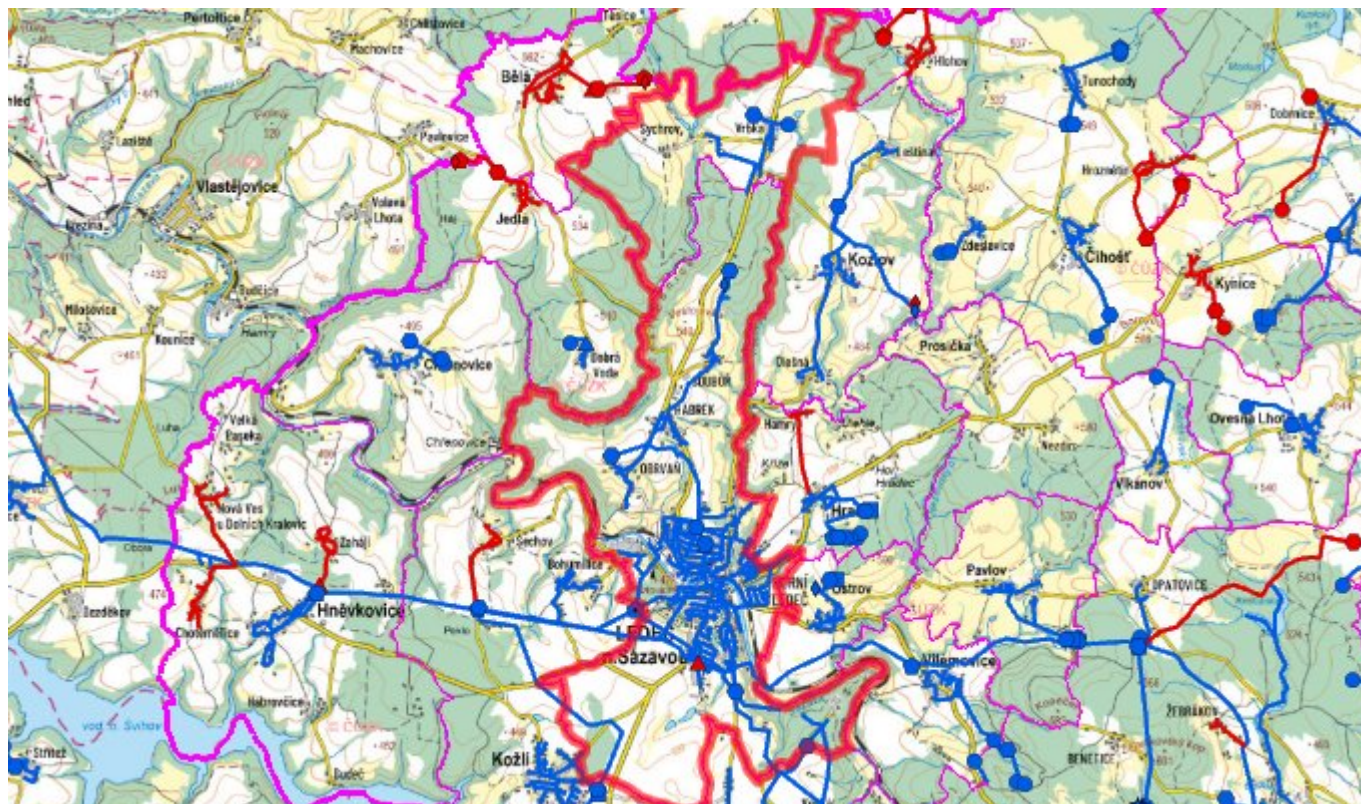
Navrhované zdroje pitné vody

Pro město Ledeč nad Sázavou se s novými vodními zdroji neuvažuje.

Časový harmonogram

V oblasti zásobování pitnou vodou se pro město Ledeč nad Sázavou realizace navrhovaných opatření předpokládá do r. 2030.

C.7 Mapa



D. KANALIZACE A ČOV

D.1 Počet obyvatel připojených na kanalizaci

Název části obce	Počet připojených na kanalizaci						
	2002	2005	2010	2015	2020	2025	2030
Habrek	-	-	-	-	-	-	170
Horní Ledeč	-	-	-	557	558	555	551
Ledeč nad Sázavou	-	-	-	4 300	4 000	3 700	3 400
Obrvaň	-	-	-	-	-	-	90
Souboř	-	-	-	-	-	-	20
Sychrov	-	-	-	-	-	-	-
Vrbka	-	-	-	-	-	-	-

D.2 Počet obyvatel připojených na ČOV

Název části obce	Počet připojených na ČOV						
	2002	2005	2010	2015	2020	2025	2030
Habrek	-	-	-	-	-	-	170

Horní Ledeč	-	-	-	557	558	555	551
Ledeč nad Sázavou	-	-	-	4 300	4 000	3 700	3 400
Obrvaň	-	-	-	-	-	-	90
Souboř	-	-	-	-	-	-	20
Sychrov	-	-	-	-	-	-	-
Vrbka	-	-	-	-	-	-	-

D.3 Bilanční údaje

Položka	Jednotka	Název části obce	2002	2005	2010	2015	2020	2025	2030
Produkce komunálních OV	m ³ /den	Habrek	-	-	-	-	-	-	-
		Horní Ledeč	-	-	-	-	-	-	-
		Ledeč nad Sázavou	-	-	-	-	-	-	-
		Obrvaň	-	-	-	-	-	-	-
		Souboř	-	-	-	-	-	-	-
		Sychrov	-	-	-	-	-	-	-
		Vrbka	-	-	-	-	-	-	-
Produkce komunálního znečištění	kg/den	Habrek	-	-	-	-	-	-	-
		Horní Ledeč	-	-	-	-	-	-	-
		Ledeč nad Sázavou	-	-	-	-	-	-	-
		Obrvaň	-	-	-	-	-	-	-
		Souboř	-	-	-	-	-	-	-
		Sychrov	-	-	-	-	-	-	-
		Vrbka	-	-	-	-	-	-	-
Produkce průmyslových OV	m ³ /den	Habrek	-	-	-	-	-	-	-
		Horní Ledeč	-	-	-	-	-	-	-
		Ledeč nad Sázavou	-	-	-	-	-	-	-
		Obrvaň	-	-	-	-	-	-	-
		Souboř	-	-	-	-	-	-	-
		Sychrov	-	-	-	-	-	-	-
		Vrbka	-	-	-	-	-	-	-

Produkce znečištění průmyslových OV	kg/den	Habrek	-	-	-	-	-	-	-
		Horní	-	-	-	-	-	-	-
		Ledeč	-	-	-	-	-	-	-
		Ledeč nad	-	-	-	-	-	-	-
		Sázavou	-	-	-	-	-	-	-
		Obrvaň	-	-	-	-	-	-	-
		Souboř	-	-	-	-	-	-	-
		Sychrov	-	-	-	-	-	-	-
Vrbka	-	-	-	-	-	-	-		

D.5 Kanalizace – popis stávajícího stavu

Místní (městská) část Habrek

Městská část Habrek nemá v současnosti vybudovaný systém veřejné kanalizace. Splaškové vody z části nemovitostí odtékají po předčištění v biologických septicích do vodního toku. Zbylé odpadní vody jsou zachycovány v bezodtokých jímkách.

V roce 2007 byla realizována pro lokalitu rodinných domů splašková kanalizace v délce 114 m a tlaková kanalizace v délce 384 m včetně čerpací stanice a napojení na kanalizaci městské části Leděč nad Sázavou. V městské části není vybudována čistírna odpadních vod.

Místní (městská) část Horní Leděč

Technický popis kanalizační sítě - viz městská část Leděč nad Sázavou.

Místní (městská) část Leděč nad Sázavou

Do provozní skupiny Leděč nad Sázavou kanalizace patří i městské části Leděč nad Sázavou a Horní Leděč. Městská část má vybudovanou jednotnou kanalizační síť. Odpadní vody jsou odváděny kanalizací na ČOV Leděč nad Sázavou. ČOV je řešena jako mechanicko-biologická.

V městské části je vybudována ČOV.

V současnosti napojené obce (městské části): Leděč nad Sázavou a Horní Leděč

Místní (městská) část Obrvaň

Městská část Obrvaň nemá v současnosti vybudovaný systém veřejné kanalizace. Splaškové vody z části nemovitostí odtékají po předčištění v biologických septicích do vodního toku. Zbylé odpadní vody jsou zachycovány v bezodtokých jímkách.

V městské části není vybudována čistírna odpadních vod.

Místní (městská) část Souboř

Městská část Souboř nemá v současnosti vybudovaný systém veřejné kanalizace. Splaškové vody z části nemovitostí odtékají po předčištění v biologických septicích do vodního toku. Zbylé odpadní vody jsou zachycovány v bezodtokých jímkách.

V městské části není vybudována čistírna odpadních vod.

Místní (městská) část Sychrov

Městská část Sychrov nemá v současnosti vybudovaný systém veřejné kanalizace. Splaškové vody z části obce odtékají po předčištění v biologických septicích do vodního toku. Zbylé odpadní vody jsou zachycovány v bezodtokých jímkách.

V městské části není vybudována čistírna odpadních vod.

Místní (městská) část Vrbka

Městská část Vrbka nemá v současnosti vybudovaný systém veřejné kanalizace. Splaškové vody z části nemovitostí odtékají po předčištění v biologických septicích do vodního toku. Zbylé odpadní vody jsou

zachycovány v bezodtokých jímkách.
V městské části není vybudována čistírna odpadních vod.

D.6 Kanalizace – popis návrhového stavu

Místní (městská) část Habrek

V Habreku je uvažováno s výstavbou nové oddílné kanalizace, odvádějící pouze splaškové vody. Splašky budou odváděny na ČOV Ledec nad Sázavou.

Pokud nebude zajištěno napojení na čistírnu odpadních vod, budou vzhledem k nízkému počtu obyvatel odpadní vody z jednotlivých domácností zneškodňovány individuálním způsobem (např. domovní čistírny odpadních vod, jímky na vyvážení).

Místní (městská) část Horní Ledec

Vzhledem k technickému stavu části kanalizační sítě se předpokládá částečná obnova (rekonstrukce) kanalizační sítě včetně souvisejících objektů. Dále se navrhuje dostavba kanalizační sítě v lokalitách, kde dosud není vybudována.

Místní (městská) část Ledec nad Sázavou kanalizace

Vzhledem k technickému stavu části kanalizační sítě se předpokládá částečná obnova (rekonstrukce) kanalizační sítě včetně souvisejících objektů. Dále se navrhuje dostavba kanalizační sítě v lokalitách, kde dosud není vybudována.

V městské části je vybudována ČOV.

V současnosti napojené obce (městské části): Ledec nad Sázavou

Nově napojené obce (městské části): Bohumilice (obec Kožlí), Obrvaň, Habrek, Soubor, Hradec

Návrhový svoz z obcí (místních částí): není

Místní (městská) část Obrvaň

V Obrvani je uvažováno s výstavbou nové oddílné kanalizace, odvádějící pouze splaškové vody. Splašky budou odváděny na ČOV Ledec nad Sázavou.

Pokud nebude zajištěno napojení na čistírnu odpadních vod, budou vzhledem k nízkému počtu obyvatel odpadní vody z jednotlivých domácností zneškodňovány individuálním způsobem (např. domovní čistírny odpadních vod, jímky na vyvážení).

Místní (městská) část Soubor

V Soubori je uvažováno s výstavbou nové oddílné kanalizace, odvádějící pouze splaškové vody. Splašky budou odváděny na ČOV Ledec nad Sázavou.

Pokud nebude zajištěno napojení na čistírnu odpadních vod, budou vzhledem k nízkému počtu obyvatel odpadní vody z jednotlivých domácností zneškodňovány individuálním způsobem (např. domovní čistírny odpadních vod, jímky na vyvážení).

Místní (městská) část Sychrov

Vzhledem k nízkému počtu obyvatel budou odpadní vody z jednotlivých domácností zneškodňovány individuálním způsobem (např. domovní čistírny odpadních vod, jímky na vyvážení).

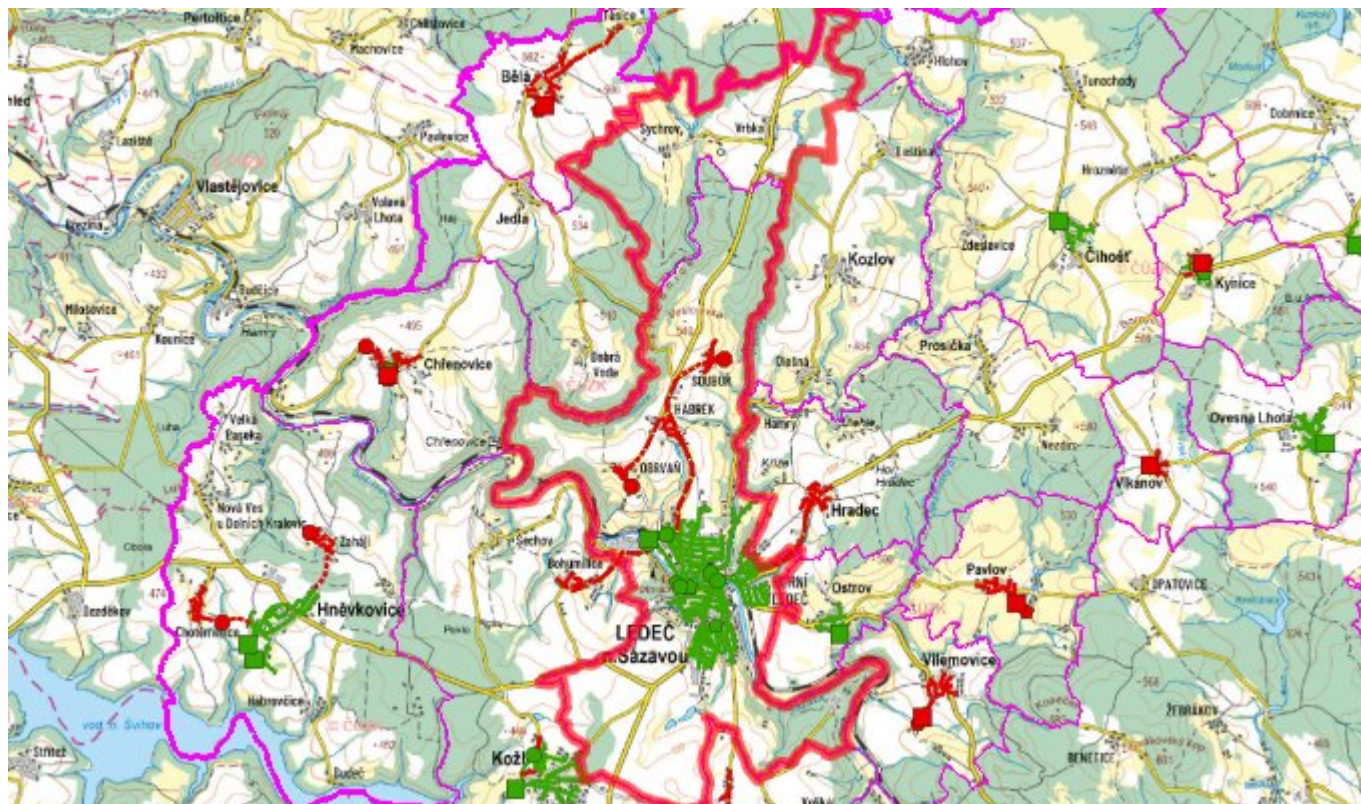
Místní (městská) část Vrbka

Vzhledem k nízkému počtu obyvatel budou odpadní vody z jednotlivých domácností zneškodňovány individuálním způsobem (např. domovní čistírny odpadních vod, jímky na vyvážení).

Časový harmonogram

V oblasti odkanalizování a čištění odpadních vod se pro město Ledec nad Sázavou realizace navrhovaných opatření předpokládá do r. 2030.

D.7 Mapa



E. EKONOMICKÁ ČÁST

Součástí PRVKUK není řešení problematiky imisních limitů ukazatelů přípustného znečištění povrchových vod dle přílohy 3 Nařízení vlády 61/2003 Sb. V nákladech na čistírny odpadních vod není počítáno s investicí do technologií, které zabezpečí splnění těchto limitů. Imisními limity se zabývají jednotlivé Plány povodí.

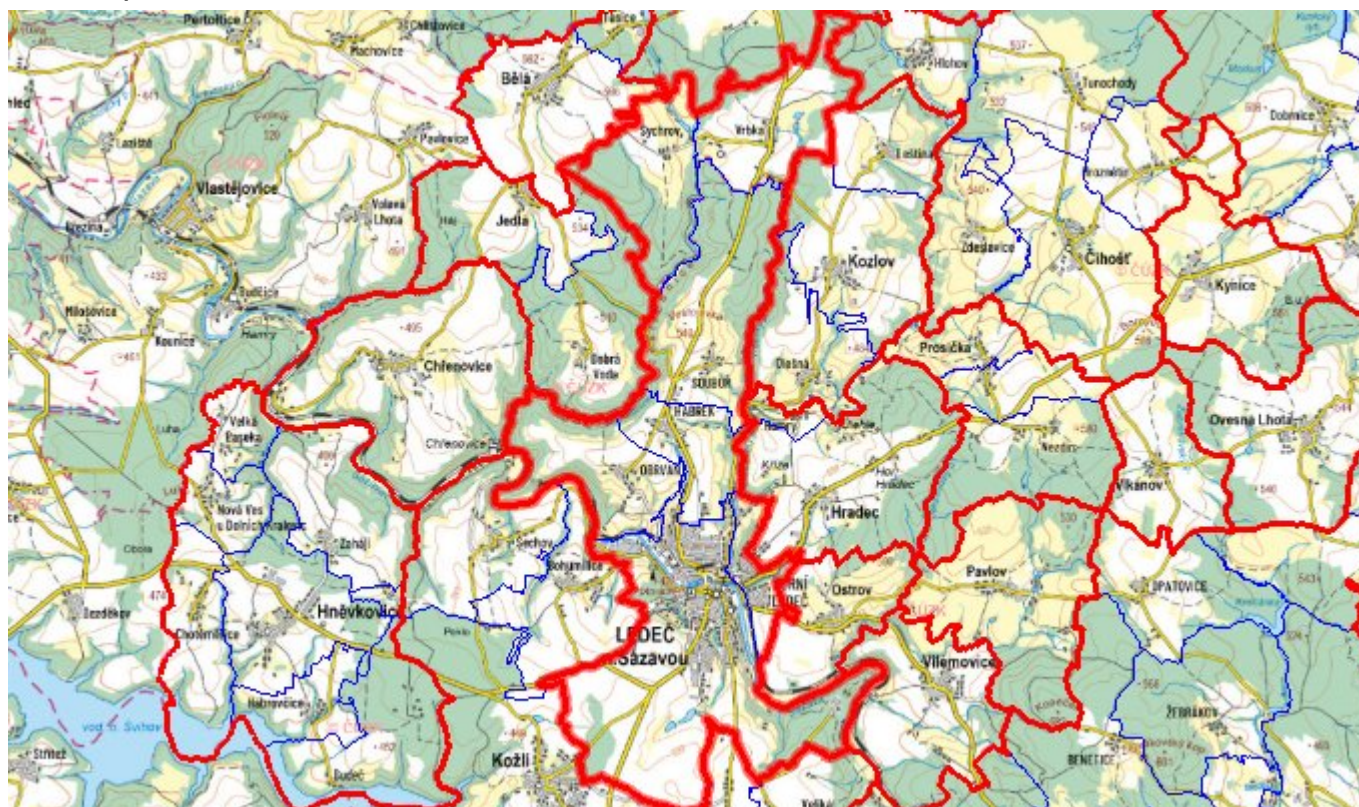
E.1 Předpokládané investiční náklady v letech 2015–2030 [tis. Kč]

Název části obce	Typ investice		
	Vodovody	Kanalizace	Celkem
Habrek	-	12 000,0	12 000,0
Horní Ledec	2 000,0	4 000,0	6 000,0
Ledec nad Sázavou	5 000,0	10 000,0	15 000,0
Obrvaň	-	6 000,0	6 000,0
Souboř	-	6 000,0	6 000,0
Sychrov	-	-	-
Vrbka	-	-	-
Obec Ledec nad Sázavou celkem	7 000,0	38 000,0	45 000,0

E.2 Investiční náklady v letech 2001–2014 [tis. Kč]

Název části obce	Typ investice		
	Vodovody	Kanalizace	Celkem
Habrek	-	-	-
Horní Ledeč	-	-	-
Ledeč nad Sázavou	-	-	-
Obrvaň	-	-	-
Souboř	-	-	-
Sychrov	-	-	-
Vrbka	-	-	-
Obec Ledeč nad Sázavou celkem	-	-	-

E.3 Mapa



F. AKTUALIZACE

Datum projednání	Číslo projednání	Typ projednání	Popis
------------------	------------------	----------------	-------

15. 12. 2015	0646/07/2015/ZK	usnesení zastupitelstva	Schválení komplexní aktualizace PRVKUK v roce 2015. Došlo ke sjednocení karet na úroveň obce.
--------------	-----------------	-------------------------	---