

Kozlov - CZ063.3601.6111.451 - stav 15. 12. 2015

A. OBEC

Kozlov

Číslo obce PRVKUK	451
Kód obce PRVKUK	CZ063.3601.6111.451
Kód obce	568899
Číslo ORP (ČSÚ) Název ORP	957 (6111) Světlá nad Sázavou
Číslo POU Název POU	2003 Ledeč nad Sázavou



Členění obce

Úplný kód části obce PRVKUK	Název části obce	Kód části obce PRVKUK	Kód části obce RÚIAN
CZ063.3601.6111.451.01	Kozlov	07166	71668
CZ063.3601.6111.451.02	Leština	07167	71676
CZ063.3601.6111.451.03	Olešná	07168	71684

B. CHARAKTERISTIKA OBCE

B.1 Základní informace o obci

Obec Kozlov leží severně od města Ledeč nad Sázavou. Obec má místní části Kozlov, Leština a Olešná.

B.2 Demografický vývoj (prognóza)

Název části obce	Obyvatelé	Počet obyvatel						
		2002	2005	2010	2015	2020	2025	2030
Kozlov	Trvale bydlící	88	88	88	110	115	115	115
	Přechodně bydlící	60	60	60	20	20	20	20
	Celkem	148	148	148	130	135	135	135
Leština	Trvale bydlící	25	25	25	22	22	22	22
	Přechodně bydlící	22	22	22	15	15	15	15
	Celkem	47	47	47	37	37	37	37
Olešná	Trvale bydlící	26	26	26	19	19	19	19
	Přechodně bydlící	20	20	20	20	20	20	20
	Celkem	46	46	46	39	39	39	39

B.3 Vývoj počtu obyvatel v obci (ČSÚ)

Obec
Kozlov

C. VODOVODY

C.1 Počet obyvatel připojených na vodovod

Název části obce	Počet připojených na vodovod						
	2002	2005	2010	2015	2020	2025	2030
Kozlov	88	88	88	100	105	105	105
Leština	25	25	25	32	32	32	32
Olešná	26	26	26	35	35	35	35

C.2 Bilanční údaje

Položka	Jednotka	Název části obce	2002	2005	2010	2015	2020	2025	2030
Průměrná potřeba vody	m ³ /den	Kozlov	13	14	16	-	-	-	-
		Leština	5	5	7	-	-	-	-
		Olešná	5	6	7	-	-	-	-

Maximální potřeba vody	m ³ /den	Kozlov	20	22	24	-	-	-	-
		Leština	7	8	10	-	-	-	-
		Olešná	7	8	11	-	-	-	-
Voda specifická z VVR	l/os x den	Kozlov	148,70	161,00	184,40	-	-	-	-
		Leština	189,10	215,53	260,89	-	-	-	-
		Olešná	175,80	210,27	273,52	-	-	-	-
Voda specifická z VFC	l/os x den	Kozlov	148,70	145,30	137,30	-	-	-	-
		Leština	189,10	185,00	169,30	-	-	-	-
		Olešná	175,80	171,90	158,40	-	-	-	-
Voda specifická z VFD	l/os x den	Kozlov	113,30	109,90	101,90	-	-	-	-
		Leština	138,90	134,80	119,10	-	-	-	-
		Olešná	131,60	127,70	114,20	-	-	-	-
Voda specifická z VFO	l/os x den	Kozlov	35,40	35,40	35,40	-	-	-	-
		Leština	50,20	50,20	50,20	-	-	-	-
		Olešná	44,20	44,20	44,20	-	-	-	-
Voda specifická z VNF	l/os x den	Kozlov	-	15,70	47,10	-	-	-	-
		Leština	-	30,53	91,59	-	-	-	-
		Olešná	-	38,37	115,12	-	-	-	-

C.4 Vodovody – popis stávajícího stavu

Místní (městská) část Kozlov

Místní část Kozlov (504 - 526 m n.m.) má vybudovaný veřejný vodovod, zásobovaný gravitačně z VDJ Kozlov 1 x 50 m³ (547,70/545,50 m n.m.). Vodojem je plněn čerpáním z vrtané studny (hloubka 20 m, vydatnost max. 1,60 l/s), která se nachází v blízkosti bývalého Vodákova mlýna v k.ú. Kozlov.

Místní (městská) část Leština

Místní část Leština (500 - 512 m n.m.) má vybudovaný veřejný vodovod, napojený na rozvodnou síť místní části Kozlov a zásobovaný gravitačně z VDJ Kozlov.

Místní (městská) část Olešná

Místní část Olešná (415 - 455 m n.m.) má vybudovaný veřejný vodovod, napojený na rozvodnou síť místní části Kozlov. Zásobovaný je gravitačně z VDJ Kozlov 1x50 m³, tlak vody v místní části je upravován v redukční šachtě.

C.5 Vodovody – popis návrhového stavu

Místní (městská) část Kozlov

Vzhledem k technickému stavu části vodovodní sítě se předpokládá částečná obnova (rekonstrukce) vodovodní sítě včetně souvisejících objektů. Dále se navrhuje dostavba vodovodní sítě v lokalitách, kde dosud není vybudována.

Uvažuje se s napojením záložního vrtu ve vzdálenosti cca 100 m od současného vrtu.

Místní (městská) část Leština

Vzhledem k technickému stavu části vodovodní sítě se předpokládá částečná obnova (rekonstrukce) vodovodní sítě včetně souvisejících objektů. Dále se navrhuje dostavba vodovodní sítě v lokalitách, kde dosud není

vybudována.

Místní (městská) část Olešná

Vzhledem k technickému stavu části vodovodní sítě se předpokládá částečná obnova (rekonstrukce) vodovodní sítě včetně souvisejících objektů. Dále se navrhuje dostavba vodovodní sítě v lokalitách, kde dosud není vybudována.

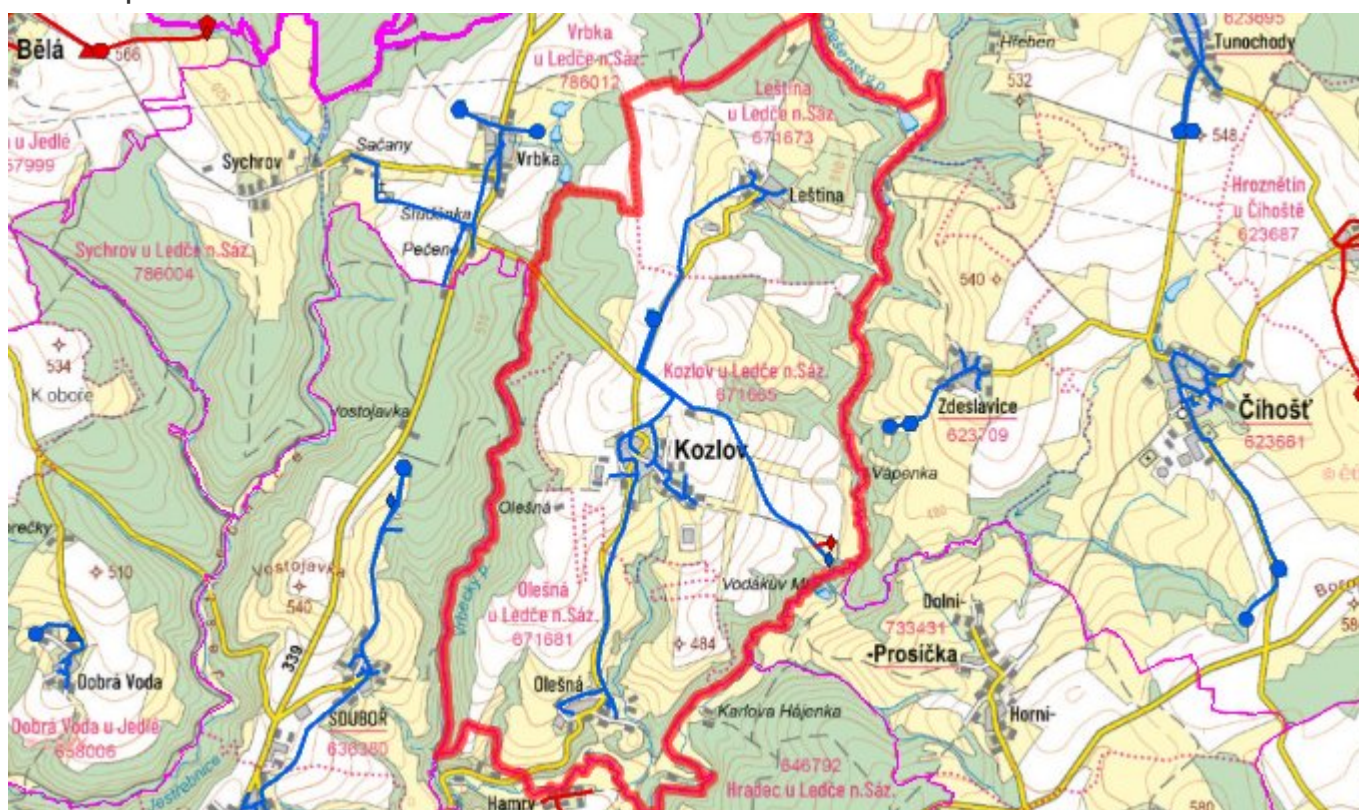
Navrhované zdroje pitné vody

Uvažuje se s připojením záložního vodního zdroje.

Časový harmonogram

V oblasti zásobování pitnou vodou se pro obec Kozlov realizace navrhaných opatření předpokládá do r. 2030.

C.7 Mapa



D. KANALIZACE A ČOV

D.1 Počet obyvatel připojených na kanalizaci

Název části obce	Počet připojených na kanalizaci						
	2002	2005	2010	2015	2020	2025	2030
Kozlov	-	-	-	-	-	-	-
Leština	-	-	-	-	-	-	-
Olešná	-	-	-	-	-	-	-

D.2 Počet obyvatel připojených na ČOV

Název části obce	Počet připojených na ČOV						
	2002	2005	2010	2015	2020	2025	2030
Kozlov	-	-	-	-	-	-	-
Leština	-	-	-	-	-	-	-
Olešná	-	-	-	-	-	-	-

D.3 Bilanční údaje

Položka	Jednotka	Název části obce	2002	2005	2010	2015	2020	2025	2030
Produkce komunálních OV	m ³ /den	Kozlov	-	-	-	-	-	-	-
		Leština	-	-	-	-	-	-	-
		Olešná	-	-	-	-	-	-	-
Produkce komunálního znečištění	kg/den	Kozlov	-	-	-	-	-	-	-
		Leština	-	-	-	-	-	-	-
		Olešná	-	-	-	-	-	-	-
Produkce průmyslových OV	m ³ /den	Kozlov	-	-	-	-	-	-	-
		Leština	-	-	-	-	-	-	-
		Olešná	-	-	-	-	-	-	-
Produkce znečištění průmyslových OV	kg/den	Kozlov	-	-	-	-	-	-	-
		Leština	-	-	-	-	-	-	-
		Olešná	-	-	-	-	-	-	-

D.5 Kanalizace – popis stávajícího stavu

Místní (městská) část Kozlov

Místní část Kozlov nemá v současnosti vybudovaný systém veřejné kanalizace. Splaškové vody z části obce odtékají po předčištění v biologických septicích do vodního toku. Zbylé odpadní vody jsou zachycovány v bezodtokých jímkách.

V roce 2008 byla vybudována jednotná kanalizace v celkové délce 154 m pro novou lokalitu rodinných domů.

V místní části není vybudována čistírna odpadních vod.

Místní (městská) část Leština

Místní část Leština nemá v současnosti vybudovaný systém veřejné kanalizace. Odpadní vody jsou zachycovány v bezodtokých jímkách. V části místní části je vybudována jednotná kanalizace délky cca 80 m.

V místní části není vybudována čistírna odpadních vod.

Místní (městská) část Olešná

Místní část Olešná nemá v současnosti vybudovaný systém veřejné kanalizace. Odpadní vody jsou zachycovány v bezodtokých jímkách. V části místní části je vybudována jednotná kanalizace délky cca 65 m.

V místní části není vybudována čistírna odpadních vod.

D.6 Kanalizace – popis návrhového stavu

Místní (městská) část Kozlov

Vzhledem k nízkému počtu obyvatel budou odpadní vody z jednotlivých domácností zneškodňovány individuálním způsobem (např. domovní čistírny odpadních vod, jímky na vyvážení).

Místní (městská) část Leština

Vzhledem k nízkému počtu obyvatel budou odpadní vody z jednotlivých domácností zneškodňovány individuálním způsobem (např. domovní čistírny odpadních vod, jímky na vyvážení).

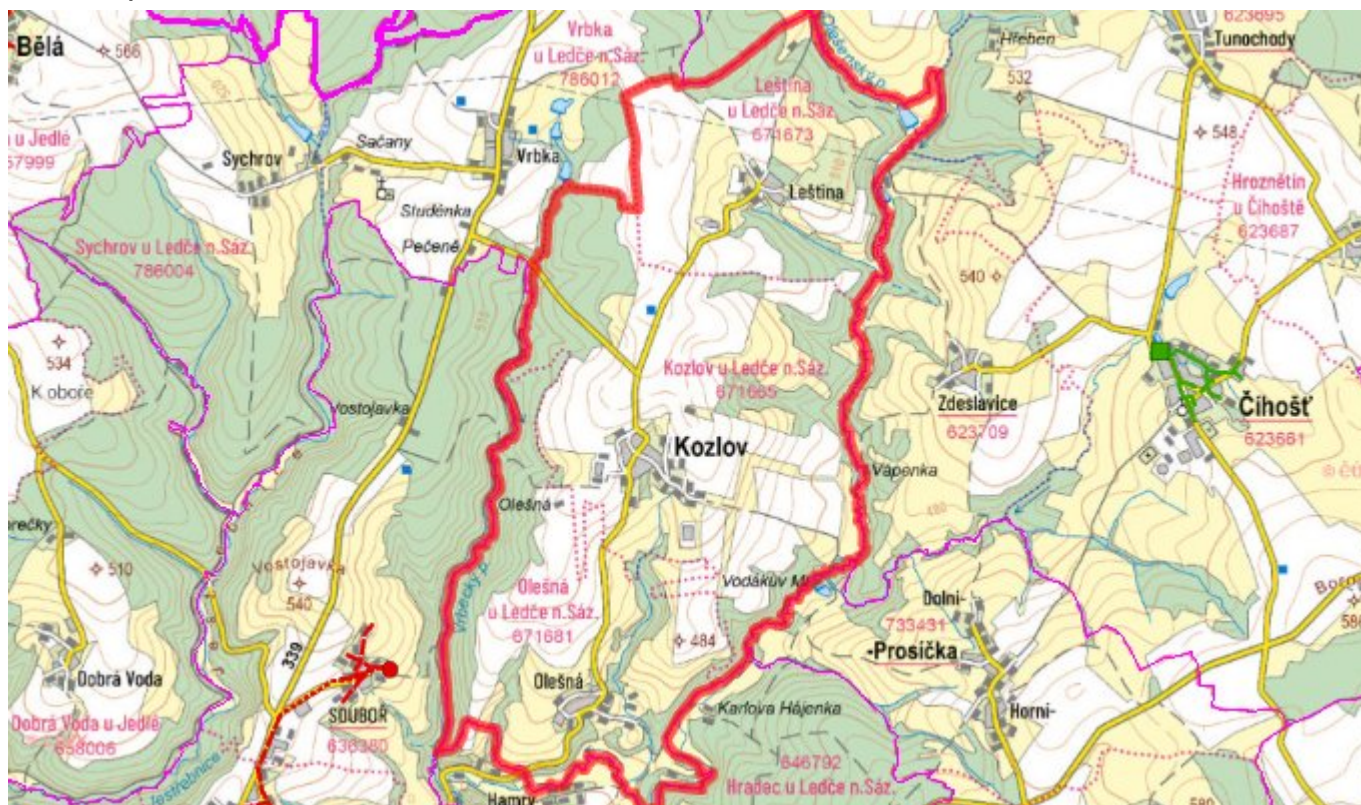
Místní (městská) část Olešná

Vzhledem k nízkému počtu obyvatel budou odpadní vody z jednotlivých domácností zneškodňovány individuálním způsobem (např. domovní čistírny odpadních vod, jímky na vyvážení).

Časový harmonogram

V oblasti odkanalizování a čištění odpadních vod není pro obec Kozlov navrženo k realizaci žádné opatření.

D.7 Mapa



E. EKONOMICKÁ ČÁST

Součástí PRVKUK není řešení problematiky imisních limitů ukazatelů přípustného znečištění povrchových vod dle přílohy 3 Nařízení vlády 61/2003 Sb. V nákladech na čistírny odpadních vod není počítáno s investicí do technologií, které zabezpečí splnění těchto limitů. Imisními limity se zabývají jednotlivé Plány povodí.

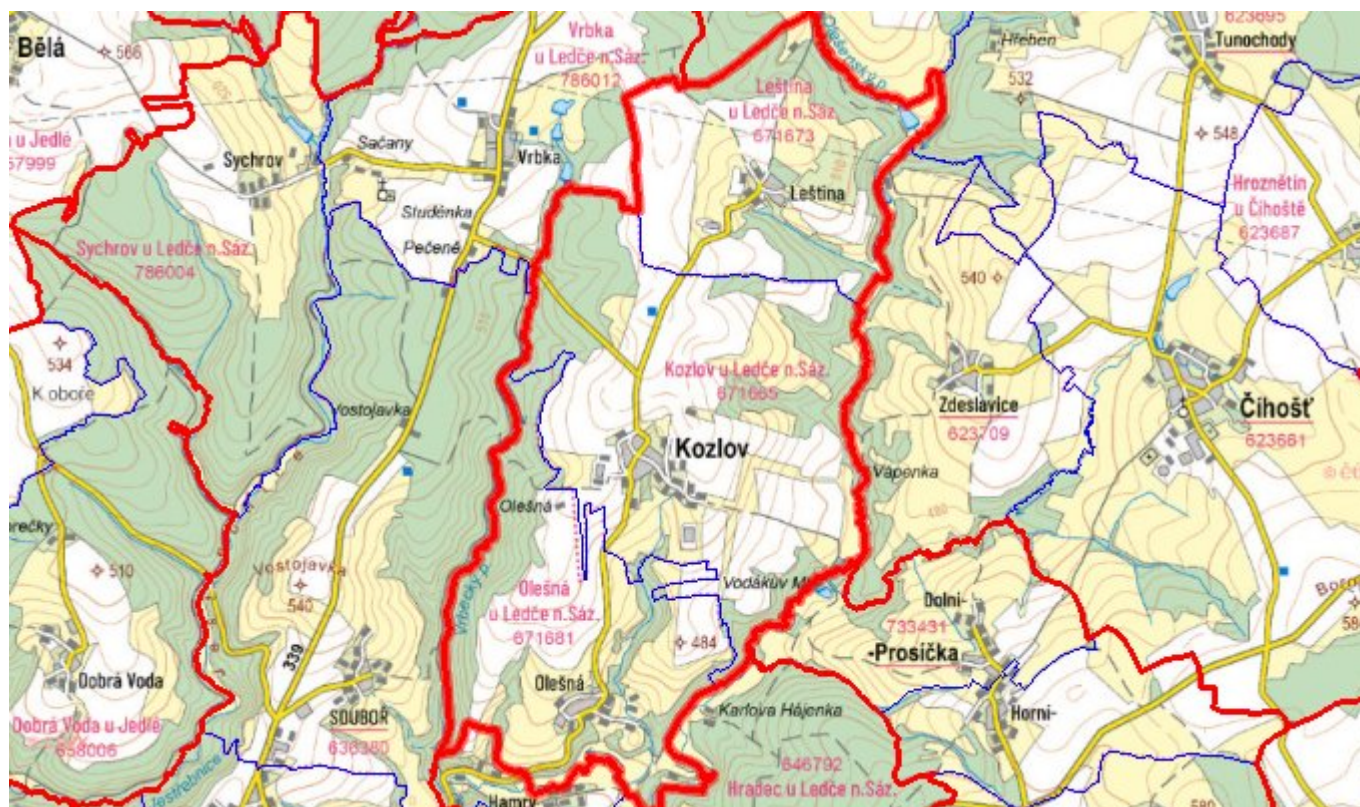
E.1 Předpokládané investiční náklady v letech 2015–2030 [tis. Kč]

Název části obce	Typ investice		
	Vodovody	Kanalizace	Celkem
Kozlov	500,0	-	500,0
Leština	-	-	-
Olešná	-	-	-
Obec Kozlov celkem	500,0	-	500,0

E.2 Investiční náklady v letech 2001–2014 [tis. Kč]

Název části obce	Typ investice		
	Vodovody	Kanalizace	Celkem
Kozlov	-	-	-
Leština	-	-	-
Olešná	-	-	-
Obec Kozlov celkem	-	-	-

E.3 Mapa



F. AKTUALIZACE

Datum projednání	Číslo projednání	Typ projednání	Popis
15. 12. 2015	0646/07/2015/ZK	usnesení zastupitelstva	Schválení komplexní aktualizace PRVKUK v roce 2015. Došlo ke sjednocení karet na úroveň obce.