

# Hněvkovice - CZ063.3601.6111.443 - stav 15. 12. 2015

## A. OBEC

### Hněvkovice

<b>Číslo obce PRVKUK</b>	443
<b>Kód obce PRVKUK</b>	CZ063.3601.6111.443
<b>Kód obce</b>	568694
<b>Číslo ORP (ČSÚ)</b> <b>Název ORP</b>	957 (6111) Světlá nad Sázavou
<b>Číslo POU</b> <b>Název POU</b>	2003 Ledeč nad Sázavou



### Členění obce

<b>Úplný kód části obce PRVKUK</b>	<b>Název části obce</b>	<b>Kód části obce PRVKUK</b>	<b>Kód části obce RÚIAN</b>
CZ063.3601.6111.443.01	Hněvkovice	04009	40096
CZ063.3601.6111.443.02	Budeč	04007	40070
CZ063.3601.6111.443.03	Habrovčice	04008	40088
CZ063.3601.6111.443.04	Chotěměřice	04010	40100
CZ063.3601.6111.443.05	Nová Ves u Dolních Kralovic	04011	40118
CZ063.3601.6111.443.06	Štičí	40949	409499
CZ063.3601.6111.443.07	Velká Paseka	04012	40126
CZ063.3601.6111.443.08	Zahájí	04013	40134

## B. CHARAKTERISTIKA OBCE

### B.1 Základní informace o obci

Obec leží západně od města Ledec nad Sázavou. Obec má místní části Budeč, Habrovčice, Hněvkovice, Chotěměřice, Nová Ves u Dolních Kralovic, Štičí, Velká Paseka a Zahájí.

Místní část Hněvkovice se nachází v povodí VN Švihov.

### B.2 Demografický vývoj (prognóza)

Název části obce	Obyvatelé	Počet obyvatel						
		2002	2005	2010	2015	2020	2025	2030
<b>Budeč</b>	Trvale bydlící	4	4	4	3	3	3	3
	Přechodně bydlící	-	-	-	-	-	-	-
	Celkem	4	4	4	3	3	3	3
<b>Habrovčice</b>	Trvale bydlící	16	16	16	14	13	11	9
	Přechodně bydlící	27	27	27	27	27	27	27
	Celkem	43	43	43	41	40	38	36
<b>Hněvkovice</b>	Trvale bydlící	334	333	333	348	348	348	347
	Přechodně bydlící	84	84	84	84	84	84	84
	Celkem	418	417	417	432	432	432	431
<b>Chotěměřice</b>	Trvale bydlící	79	79	79	70	67	63	59
	Přechodně bydlící	42	42	42	42	42	42	42
	Celkem	121	121	121	112	109	105	101
<b>Nová Ves u Dolních Kralovic</b>	Trvale bydlící	51	51	51	66	69	71	74
	Přechodně bydlící	27	27	27	27	27	27	27
	Celkem	78	78	78	93	96	98	101
<b>Štičí</b>	Trvale bydlící	9	9	9	4	4	4	4
	Přechodně bydlící	6	6	6	6	6	6	6
	Celkem	15	15	15	10	10	10	10
<b>Velká Paseka</b>	Trvale bydlící	14	14	14	12	12	11	11
	Přechodně bydlící	57	57	57	57	57	57	57
	Celkem	71	71	71	69	69	68	68

<b>Zahájí</b>	Trvale bydlící	64	64	64	58	57	56	55
	Přechodně bydlící	114	114	114	114	114	114	114
	Celkem	178	178	178	172	171	170	169

### B.3 Vývoj počtu obyvatel v obci (ČSÚ)

<b>Obec</b>
Hněvkovice

## C. VODOVODY

### C.1 Počet obyvatel připojených na vodovod

<b>Název části obce</b>	<b>Počet připojených na vodovod</b>						
	<b>2002</b>	<b>2005</b>	<b>2010</b>	<b>2015</b>	<b>2020</b>	<b>2025</b>	<b>2030</b>
<b>Budeč</b>	-	-	-	-	-	-	-
<b>Habrovčice</b>	-	-	-	-	-	-	-
<b>Hněvkovice</b>	334	333	333	348	348	348	347
<b>Chotěměřice</b>	-	-	-	-	-	-	59
<b>Nová Ves u Dolních Kralovic</b>	-	-	-	-	-	-	74
<b>Štičí</b>	-	-	-	-	-	-	-
<b>Velká Paseka</b>	-	-	-	-	-	-	-
<b>Zahájí</b>	-	-	-	-	-	-	55

### C.2 Bilanční údaje

<b>Položka</b>	<b>Jednotka</b>	<b>Název části obce</b>	<b>2002</b>	<b>2005</b>	<b>2010</b>	<b>2015</b>	<b>2020</b>	<b>2025</b>	<b>2030</b>
----------------	-----------------	-------------------------	-------------	-------------	-------------	-------------	-------------	-------------	-------------

Průměrná potřeba vody	m <sup>3</sup> /den	Budeč	-	-	-	-	-	-	-
		Habrovčice	-	-	-	-	-	-	-
		Hněvkovice	52	54	60	-	-	-	-
		Chotěměřice	-	-	-	-	-	-	-
		Nová Ves u Dolních	-	-	-	-	-	-	-
		Kralovic	-	-	-	-	-	-	-
		Štičí	-	-	-	-	-	-	-
		Velká Paseka	-	-	-	-	-	-	-
		Zahájí	-	-	-	-	-	-	-
		Maximální potřeba vody	m <sup>3</sup> /den	Budeč	-	-	-	-	-
Habrovčice	-			-	-	-	-	-	-
Hněvkovice	77			82	90	-	-	-	-
Chotěměřice	-			-	-	-	-	-	-
Nová Ves u Dolních	-			-	-	-	-	-	-
Kralovic	-			-	-	-	-	-	-
Štičí	-			-	-	-	-	-	-
Velká Paseka	-			-	-	-	-	-	-
Zahájí	-			-	-	-	-	-	-
Voda specifická z VVR	l/os x den			Budeč	-	-	-	-	-
		Habrovčice	-	-	-	-	-	-	-
		Hněvkovice	154,60	162,22	176,54	-	-	-	-
		Chotěměřice	-	-	-	-	-	-	-
		Nová Ves u Dolních	-	-	-	-	-	-	-
		Kralovic	-	-	-	-	-	-	-
		Štičí	-	-	-	-	-	-	-
		Velká Paseka	-	-	-	-	-	-	-
		Zahájí	-	-	-	-	-	-	-
		Voda specifická z VFC	l/os x den	Budeč	-	-	-	-	-
Habrovčice	-			-	-	-	-	-	-
Hněvkovice	154,60			150,90	145,40	-	-	-	-
Chotěměřice	-			-	-	-	-	-	-
Nová Ves u Dolních	-			-	-	-	-	-	-
Kralovic	-			-	-	-	-	-	-
Štičí	-			-	-	-	-	-	-
Velká Paseka	-			-	-	-	-	-	-
Zahájí	-			-	-	-	-	-	-

Voda specifická z VFD	l/os x den	Budeč	-	-	-	-	-	-	-
		Habrovčice	-	-	-	-	-	-	-
		Hněvkovice	124,30	120,60	115,00	-	-	-	-
		Chotěměřice	-	-	-	-	-	-	-
		Nová Ves u Dolních Kralovic	-	-	-	-	-	-	-
		Štičí	-	-	-	-	-	-	-
		Velká Paseka	-	-	-	-	-	-	-
		Zahájí	-	-	-	-	-	-	-
Voda specifická z VFO	l/os x den	Budeč	-	-	-	-	-	-	-
		Habrovčice	-	-	-	-	-	-	-
		Hněvkovice	30,30	30,30	30,40	-	-	-	-
		Chotěměřice	-	-	-	-	-	-	-
		Nová Ves u Dolních Kralovic	-	-	-	-	-	-	-
		Štičí	-	-	-	-	-	-	-
		Velká Paseka	-	-	-	-	-	-	-
		Zahájí	-	-	-	-	-	-	-
Voda specifická z VNF	l/os x den	Budeč	-	-	-	-	-	-	-
		Habrovčice	-	-	-	-	-	-	-
		Hněvkovice	-	11,32	31,14	-	-	-	-
		Chotěměřice	-	-	-	-	-	-	-
		Nová Ves u Dolních Kralovic	-	-	-	-	-	-	-
		Štičí	-	-	-	-	-	-	-
		Velká Paseka	-	-	-	-	-	-	-
		Zahájí	-	-	-	-	-	-	-

## C.4 Vodovody – popis stávajícího stavu

Místní (městská) část Budeč

Místní část Budeč (392 - 406 m n.m.) není v současné době zásobena pitnou vodou z veřejného vodovodu, obyvatelé používají ke svému zásobení soukromé zdroje a obecní studny.

Místní (městská) část Habrovčice

Místní část Habrovčice (398 - 420 m n.m.) není v současné době zásobena pitnou vodou z veřejného vodovodu, obyvatelé používají ke svému zásobení soukromé zdroje.

Místní (městská) část Hněvkovice

Místní část Hněvkovice (424 - 469 m n.m.) má vybudovaný veřejný vodovod, zásobovaný přes AT stanici a VDJ Hněvkovice 2 x 100 m<sup>3</sup> (470,70/467,40 m n.m.). Vodojem je plněn přívodním řadem ze skupinového vodovodu Želivka – Podmoklany s vodním zdrojem Želivka. Provoz vodovodu je řízen centrálním dispečinkem.

Místní (městská) část Chotěměřice

Místní část Chotěměřice (437 - 464 m n.m.) není v současné době zásobena pitnou vodou z veřejného vodovodu, obyvatelé používají ke svému zásobení soukromé zdroje a obecní studny.

Místní (městská) část Nová Ves u Dolních Kralovic

Místní část Nová Ves u Dolních Kralovic (442 - 475 m n.m.) není v současné době zásobena pitnou vodou z veřejného vodovodu. Obyvatelé používají ke svému zásobení soukromé zdroje.

Místní (městská) část Štičí

Místní část Štičí (430 - 452 m n. m.) není v současné době zásobena pitnou vodou z veřejného vodovodu, obyvatelé používají ke svému zásobení soukromé zdroje.

Místní (městská) část Velká Paseka

Místní část Velká Paseka (410 - 438 m n.m.) není v současné době zásobena pitnou vodou z veřejného vodovodu, obyvatelé používají ke svému zásobení soukromé zdroje.

Místní (městská) část Zahájí

Místní část Zahájí (434 - 450 m n.m.) není v současné době zásobena pitnou vodou z veřejného vodovodu, obyvatelé používají ke svému zásobení soukromé a obecní studny.

## C.5 Vodovody – popis návrhového stavu

Místní (městská) část Budeč

Vzhledem k nízkému počtu obyvatel budou jednotlivé domácnosti zásobovány individuálním způsobem (např. studny, vrty).

Místní (městská) část Habrovčice

Vzhledem k nízkému počtu obyvatel budou jednotlivé domácnosti zásobovány individuálním způsobem (např. studny, vrty).

Místní (městská) část Hněvkovice

Vzhledem k technickému stavu části vodovodní sítě se předpokládá částečná obnova (rekonstrukce) vodovodní sítě včetně souvisejících objektů. Dále se navrhuje dostavba vodovodní sítě v lokalitách, kde dosud není vybudována.

Místní (městská) část Chotěměřice

V místní části navrhujeme vybudovat veřejný vodovod a napojit jej z řadu OC 600 na skupinovém vodovodu Želivka - Podmoklany.

Místní (městská) část Nová Ves u Dolních Kralovic

V místní části navrhujeme vybudovat veřejný vodovod a napojit jej z řadu OC 600 na skupinovém vodovodu Želivka - Podmoklany.

Místní (městská) část Štičí

Vzhledem k nízkému počtu obyvatel budou jednotlivé domácnosti zásobovány individuálním způsobem (např. studny, vrty).

Místní (městská) část Velká Paseka

Vzhledem k nízkému počtu obyvatel budou jednotlivé domácnosti zásobovány individuálním způsobem (např. studny, vrty).

Místní (městská) část Zahájí

V místní části navrhujeme vybudovat veřejný vodovod, který bude přes AT stanici z VDJ Hněvkovice 2 x 100 m<sup>3</sup> (470,70/467,40 m n.m.) napojen na skupinový vodovod Želivka - Podmoklany.

### **Navrhované zdroje pitné vody**

Pro místní části Hněvkovice Budeč a Habrovčice se s novými vodními zdroji neuvažuje. Pro místní části Nová Ves

u Dolních Kralovic, Chotěměřice a Zahájí se uvažuje s napojením na skupinový vodovod Želivka - Podmoklany se zdroji VN Želivka a prameništěm Podmoklany.

## Časový harmonogram

V oblasti zásobování pitnou vodou se pro obec Hněvkovice realizace navrhovaných opatření předpokládá do r. 2030.

## C.7 Mapa



## D. KANALIZACE A ČOV

### D.1 Počet obyvatel připojených na kanalizaci

Název části obce	Počet připojených na kanalizaci						
	2002	2005	2010	2015	2020	2025	2030
<b>Budeč</b>	-	-	-	-	-	-	-
<b>Habrovčice</b>	-	-	-	-	-	-	-
<b>Hněvkovice</b>	336	335	335	348	348	348	347
<b>Chotěměřice</b>	-	-	-	-	-	-	59
<b>Nová Ves u Dolních Kralovic</b>	-	-	-	-	-	-	-
<b>Štičí</b>	-	-	-	-	-	-	-
<b>Velká Paseka</b>	-	-	-	-	-	-	-

<b>Zahájí</b>	-	-	-	-	-	-	55
---------------	---	---	---	---	---	---	----

## D.2 Počet obyvatel připojených na ČOV

Název části obce	Počet připojených na ČOV						
	2002	2005	2010	2015	2020	2025	2030
<b>Budeč</b>	-	-	-	-	-	-	-
<b>Habrovčice</b>	-	-	-	-	-	-	-
<b>Hněvkovice</b>	336	335	335	348	348	348	347
<b>Chotěměřice</b>	-	-	-	-	-	-	59
<b>Nová Ves u Dolních Kralovic</b>	-	-	-	-	-	-	-
<b>Štičí</b>	-	-	-	-	-	-	-
<b>Velká Paseka</b>	-	-	-	-	-	-	-
<b>Zahájí</b>	-	-	-	-	-	-	55

## D.3 Bilanční údaje

Položka	Jednotka	Název části obce	2002	2005	2010	2015	2020	2025	2030
Produkce komunálních OV	m <sup>3</sup> /den	Budeč	-	-	-	-	-	-	-
		Habrovčice	-	-	-	-	-	-	-
		Hněvkovice	-	-	-	-	-	-	-
		Chotěměřice	-	-	-	-	-	-	-
		Nová Ves u Dolních Kralovic	-	-	-	-	-	-	-
		Štičí	-	-	-	-	-	-	-
		Velká Paseka	-	-	-	-	-	-	-
		Zahájí	-	-	-	-	-	-	-

Produkce komunálního znečištění	kg/den	Budeč	-	-	-	-	-	-	-
		Habrovčice	-	-	-	-	-	-	-
		Hněvkovice	-	-	-	-	-	-	-
		Chotěměřice	-	-	-	-	-	-	-
		Nová Ves u Dolních	-	-	-	-	-	-	-
		Kralovic	-	-	-	-	-	-	-
		Štičí	-	-	-	-	-	-	-
		Velká Paseka	-	-	-	-	-	-	-
		Zahájí	-	-	-	-	-	-	-
		Produkce průmyslových OV	m <sup>3</sup> /den	Budeč	-	-	-	-	-
Habrovčice	-			-	-	-	-	-	-
Hněvkovice	3,12			3,12	3,12	-	-	-	-
Chotěměřice	-			-	-	-	-	-	-
Nová Ves u Dolních	-			-	-	-	-	-	-
Kralovic	-			-	-	-	-	-	-
Štičí	-			-	-	-	-	-	-
Velká Paseka	-			-	-	-	-	-	-
Zahájí	-			-	-	-	-	-	-
Produkce znečištění průmyslových OV	kg/den			Budeč	-	-	-	-	-
		Habrovčice	-	-	-	-	-	-	-
		Hněvkovice	4,86	4,86	4,86	-	-	-	-
		Chotěměřice	-	-	-	-	-	-	-
		Nová Ves u Dolních	-	-	-	-	-	-	-
		Kralovic	-	-	-	-	-	-	-
		Štičí	-	-	-	-	-	-	-
		Velká Paseka	-	-	-	-	-	-	-
		Zahájí	-	-	-	-	-	-	-

## D.5 Kanalizace – popis stávajícího stavu

Místní (městská) část Budeč

Místní část Budeč nemá v současnosti vybudovaný systém veřejné kanalizace. Splaškové vody jsou zachycovány v bezodtokých jímkách.

V místní části není vybudována čistírna odpadních vod.

Místní (městská) část Habrovčice

Místní část Habrovčice nemá v současnosti vybudovaný systém veřejné kanalizace. Splaškové vody jsou zachycovány v bezodtokých jímkách.

V místní části není vybudována čistírna odpadních vod.

Místní (městská) část Hněvkovice

Místní část Hněvkovice má vybudovanou jednotnou kanalizační síť na kterou je napojena celá místní část. Převážná část odkanalizované plochy je odvedena na mechanicko - biologickou ČOV (tzv. povodí sběrače „A“). Součástí ČOV je dočištění odpadních vod v biologickém rybníku s provzdušněním. Malá část místní části je

odkanalizována oddílnou splaškovou kanalizací (tzv sběrač „B“), čištění vody je provedeno v biologickém septiku s kořenovou ČOV.

V místní části jsou vybudovány 2 ČOV.

V současnosti napojené obce na ČOV I (místní části): Hněvkovice (povodí I)

Nově napojené obce (místní části): Chotěměřice, Zahájí

Návrhový svoz z obcí (místních částí): není

V současnosti napojené obce na ČOV II (místní části): Hněvkovice (povodí II)

Nově napojené obce (místní části): nejsou

Návrhový svoz z obcí (místních částí): není-

Místní(městská) část Chotěměřice

Místní část Chotěměřice nemá v současnosti vybudovaný systém veřejné kanalizace. Splaškové vody jsou zachycovány v bezodtokých jímkách.

V místní části není vybudována čistírna odpadních vod.

Místní (městská) část Nová Ves u Dolních Kralovic

Místní část Nová Ves u Dolních Kralovic nemá v současnosti vybudovaný systém veřejné kanalizace. Splaškové vody jsou zachycovány v bezodtokých jímkách.

V místní části není vybudována čistírna odpadních vod.

Místní (městská) část Štičí

Místní část Štičí nemá v současnosti vybudovaný systém veřejné kanalizace. Splaškové vody jsou zachycovány v bezodtokých jímkách.

V místní části není vybudována čistírna odpadních vod.

Místní (městská) část Velká Paseka

Místní část Velká Paseka nemá v současnosti vybudovaný systém veřejné kanalizace. Splaškové vody jsou zachycovány v bezodtokých jímkách.

V místní části není vybudována čistírna odpadních vod.

Místní (městská) část Zahájí

Místní část Zahájí nemá v současnosti vybudovaný systém veřejné kanalizace. Splaškové vody jsou zachycovány v bezodtokých jímkách.

V místní části není vybudována čistírna odpadních vod.

## D.6 Kanalizace – popis návrhového stavu

Místní (městská) část Budeč

Vzhledem k nízkému počtu obyvatel budou odpadní vody z jednotlivých domácností zneškodňovány individuálním způsobem (např. domovní čistírny odpadních vod, jímky na vyvážení).

Místní (městská) část Habrovčice

Vzhledem k nízkému počtu obyvatel budou odpadní vody z jednotlivých domácností zneškodňovány individuálním způsobem (např. domovní čistírny odpadních vod, jímky na vyvážení).

Místní (městská) část Hněvkovice

Vzhledem k technickému stavu části kanalizační sítě se předpokládá částečná obnova (rekonstrukce) kanalizační sítě včetně souvisejících objektů. Dále se navrhuje dostavba kanalizační sítě v lokalitách, kde dosud není vybudována.

V místní části jsou vybudovány 2 ČOV.

V současnosti napojené obce na ČOV I (místní části): Hněvkovice (povodí I)

Nově napojené obce (místní části): Chotěměřice, Zahájí

Návrhový svoz z obcí (místních částí): není

V současnosti napojené obce na ČOV II (místní části): Hněvkovice (povodí II)

Nově napojené obce (místní části): nejsou

Návrhový svoz z obcí (místních částí): není-

Místní (městská) část Chotěměřice

V Chotěměřicích je uvažováno s výstavbou nové oddílné kanalizace, odvádějící pouze splaškové vody. Splašky budou odváděny na ČOV Hněvkovice.

Pokud nebude zajištěno napojení na čistírnu odpadních vod, budou vzhledem k nízkému počtu obyvatel odpadní vody z jednotlivých domácností zneškodňovány individuálním způsobem (např. domovní čistírny odpadních vod, jímky na vyvážení).

Místní (městská) část Nová Ves u Dolních Kralovic

Vzhledem k nízkému počtu obyvatel budou odpadní vody z jednotlivých domácností zneškodňovány individuálním způsobem (např. domovní čistírny odpadních vod, jímky na vyvážení).

Místní (městská) část Štičí

Vzhledem k nízkému počtu obyvatel budou odpadní vody z jednotlivých domácností zneškodňovány individuálním způsobem (např. domovní čistírny odpadních vod, jímky na vyvážení).

Místní (městská) část Velká Paseka

Vzhledem k nízkému počtu obyvatel budou odpadní vody z jednotlivých domácností zneškodňovány individuálním způsobem (např. domovní čistírny odpadních vod, jímky na vyvážení).

Místní (městská) část Zahájí

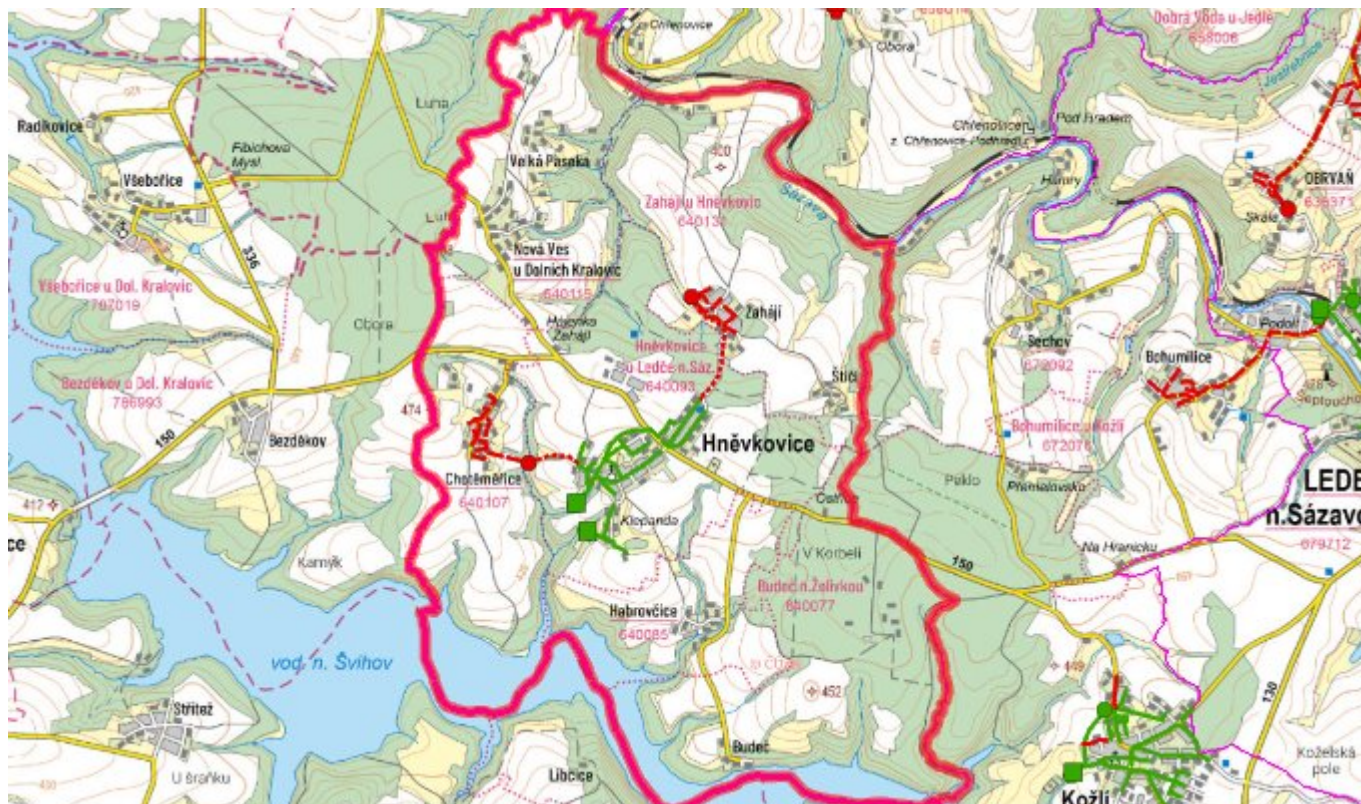
V Zahájí navrhujeme výstavbu nové kanalizační sítě, odvádějící pouze splaškové odpadní vody, které budou přečerpány do kanalizační sítě místní části Hněvkovice a likvidovány na ČOV Hněvkovice.

Pokud nebude zajištěno napojení na čistírnu odpadních vod, budou vzhledem k nízkému počtu obyvatel odpadní vody z jednotlivých domácností zneškodňovány individuálním způsobem (např. domovní čistírny odpadních vod, jímky na vyvážení).

### **Časový harmonogram**

V oblasti odkanalizování a čištění odpadních vod se pro obec Hněvkovice realizace navrhovaných opatření předpokládá do r. 2030.

## **D.7 Mapa**



## E. EKONOMICKÁ ČÁST

Součástí PRVKUK není řešení problematiky imisních limitů ukazatelů přípustného znečištění povrchových vod dle přílohy 3 Nařízení vlády 61/2003 Sb. V nákladech na čistírny odpadních vod není počítáno s investicí do technologií, které zabezpečí splnění těchto limitů. Imisními limity se zabývají jednotlivé Plány povodí.

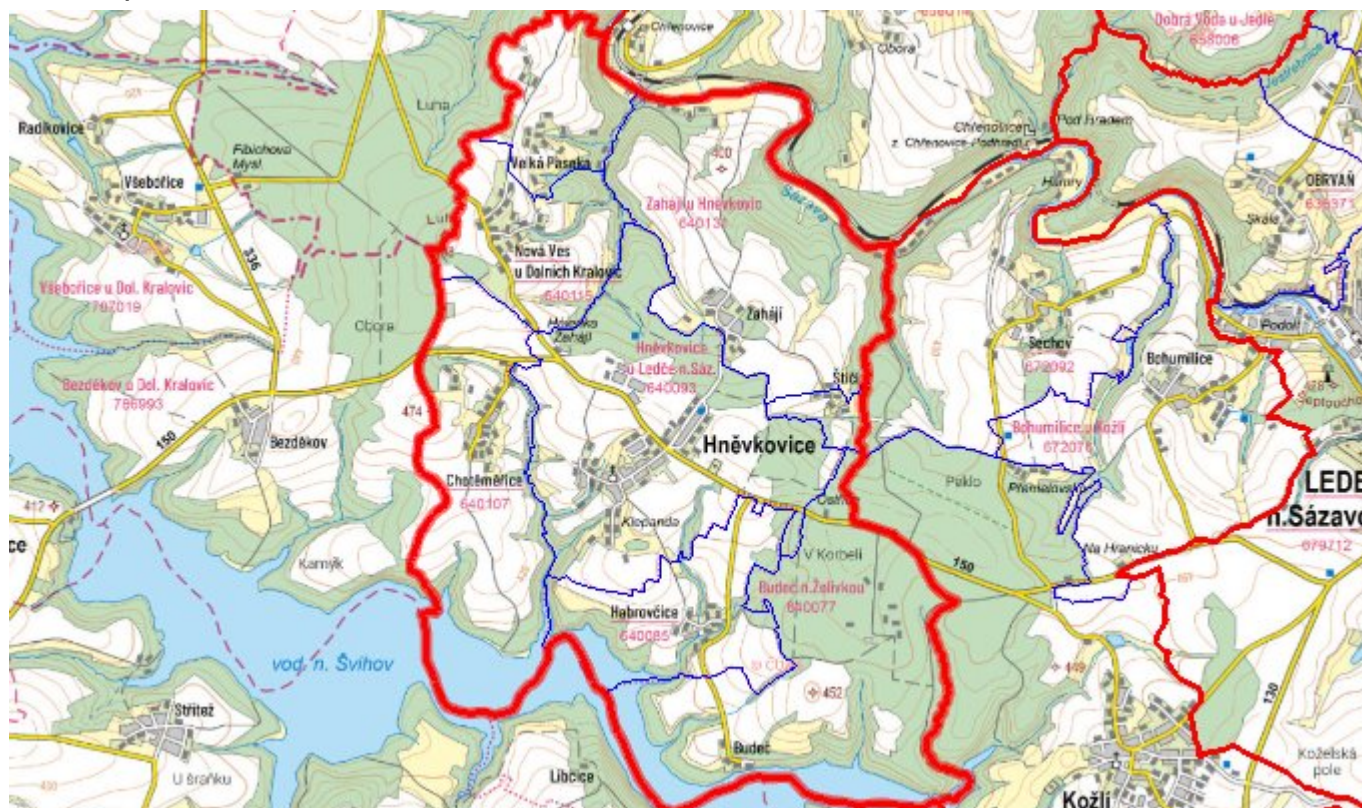
### E.1 Předpokládané investiční náklady v letech 2015–2030 [tis. Kč]

Název části obce	Typ investice		
	Vodovody	Kanalizace	Celkem
<b>Budeč</b>	-	-	-
<b>Habrovčice</b>	-	-	-
<b>Hněvkovice</b>	-	-	-
<b>Chotěměřice</b>	3 000,0	8 000,0	11 000,0
<b>Nová Ves u Dolních Kralovic</b>	3 000,0	-	3 000,0
<b>Štičí</b>	-	-	-
<b>Velká Paseka</b>	-	-	-
<b>Zahájí</b>	3 000,0	7 000,0	10 000,0
<b>Obec Hněvkovice celkem</b>	<b>9 000,0</b>	<b>15 000,0</b>	<b>24 000,0</b>

## E.2 Investiční náklady v letech 2001–2014 [tis. Kč]

Název části obce	Typ investice		
	Vodovody	Kanalizace	Celkem
Budeč	-	-	-
Habrovčice	-	-	-
Hněvkovice	-	-	-
Chotěměřice	-	-	-
Nová Ves u Dolních Kralovic	-	-	-
Štičí	-	-	-
Velká Paseka	-	-	-
Zahájí	-	-	-
<b>Obec Hněvkovice celkem</b>	<b>-</b>	<b>-</b>	<b>-</b>

## E.3 Mapa



## F. AKTUALIZACE

Datum projednání	Číslo projednání	Typ projednání	Popis
------------------	------------------	----------------	-------

15. 12. 2015	0646/07/2015/ZK	usnesení zastupitelstva	Schválení komplexní aktualizace PRVKUK v roce 2015. Došlo ke sjednocení karet na úroveň obce.
--------------	-----------------	-------------------------	---