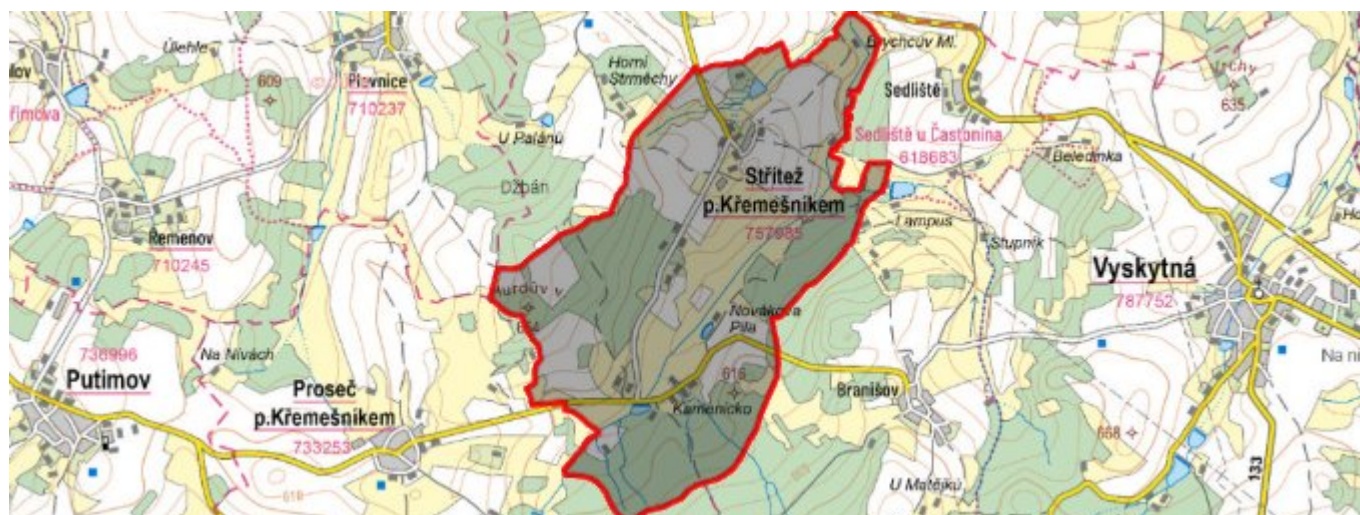


# Střítež pod Křemešníkem - CZ063.3304.6110.423 - stav 15. 12. 2015

## A. OBEC

### Střítež pod Křemešníkem

Číslo obce PRVKUK	423
Kód obce PRVKUK	CZ063.3304.6110.423
Kód obce	561487
Číslo ORP (ČSÚ) Název ORP	388 (6110) Pelhřimov
Číslo POU Název POU	809 Pelhřimov



### Členění obce

Úplný kód části obce PRVKUK	Název části obce	Kód části obce PRVKUK	Kód části obce RÚIAN
CZ063.3304.6110.423.01	Střítež pod Křemešníkem	15798	157988

## B. CHARAKTERISTIKA OBCE

### B.1 Základní informace o obci

Obec Střítež pod Křemešníkem se nachází východně od města Pelhřimov ve vzdálenosti cca 7 km. Rozsah zástavby je v rozmezí 570,0 – 590,0 m n.m.

Obec se nachází v povodí VN Švihov.

### B.2 Demografický vývoj (prognóza)

Název části obce	Obyvatelé	Počet obyvatel						
		2002	2005	2010	2015	2020	2025	2030
Střítež pod Křemešníkem	Trvale bydlící	42	42	42	45	44	42	40
	Přechodně bydlící	10	10	10	10	10	10	10
	Celkem	52	52	52	55	54	52	50

### B.3 Vývoj počtu obyvatel v obci (ČSÚ)

Obec
Střítež pod Křemešníkem

## C. VODOVODY

### C.1 Počet obyvatel připojených na vodovod

Název části obce	Počet připojených na vodovod						
	2002	2005	2010	2015	2020	2025	2030
Střítež pod Křemešníkem	-	-	-	-	-	50	50

### C.2 Bilanční údaje

Položka	Jednotka	2002	2005	2010	2015	2020	2025	2030
Průměrná potřeba vody	m <sup>3</sup> /den	-	-	-	-	-	-	-
Maximální potřeba vody	m <sup>3</sup> /den	-	-	-	-	-	-	-
Voda specifická z VVR	l/os x den	-	-	-	-	-	-	-
Voda specifická z VFC	l/os x den	-	-	-	-	-	-	-
Voda specifická z VFD	l/os x den	-	-	-	-	-	-	-
Voda specifická z VFO	l/os x den	-	-	-	-	-	-	-
Voda specifická z VNF	l/os x den	-	-	-	-	-	-	-

### C.4 Vodovody – popis stávajícího stavu

Obec Střítež pod Křemešníkem nemá vybudovaný veřejný vodovod. Obyvatelstvo je zásobeno pitnou vodou z domovních studní.

## C.5 Vodovody – popis návrhového stavu

Předpokládá se výstavba veřejného vodovodu tvořeného novým vodním zdrojem, akumulací nebo ATS a rozvodnými řady.

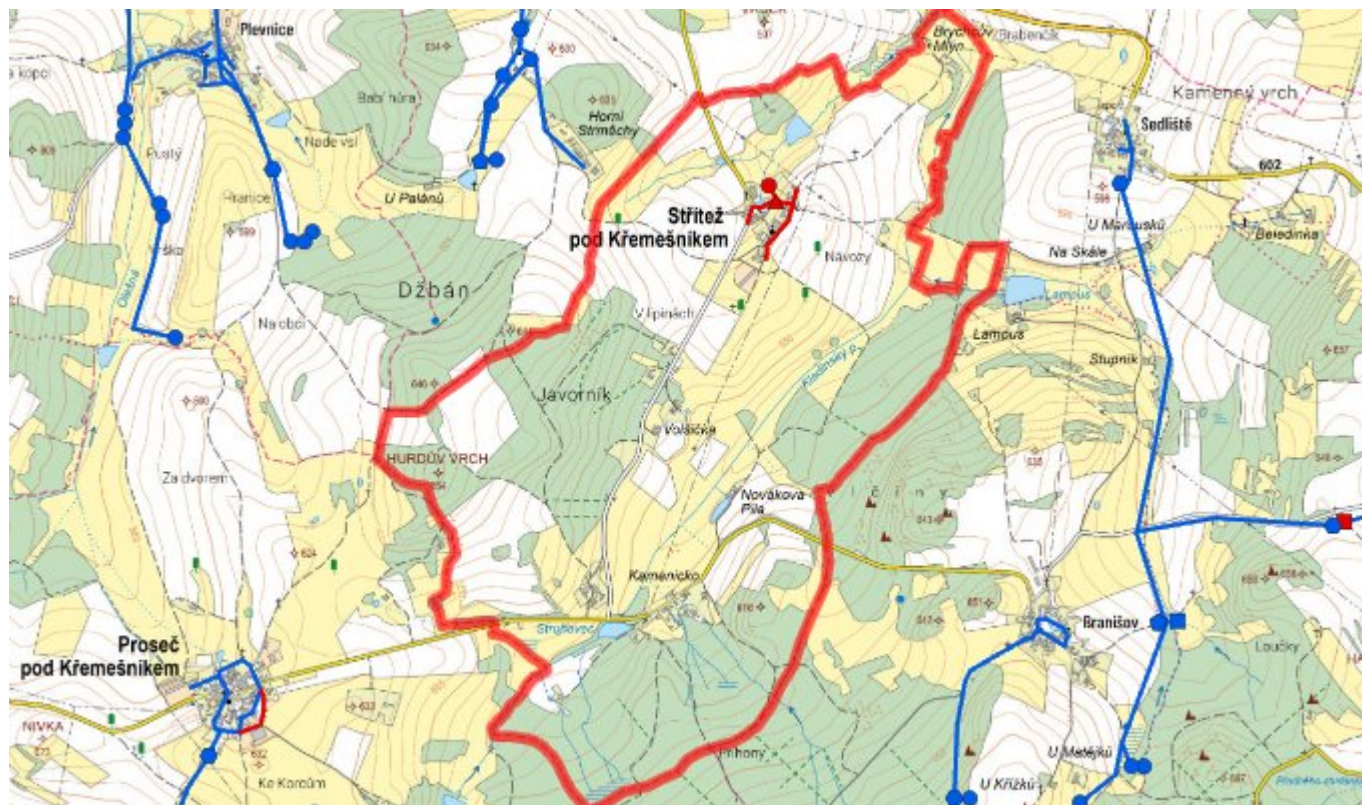
### Navrhované zdroje pitné vody

S novými vodními zdroji se uvažuje.

### Časový harmonogram

V oblasti zásobování pitnou vodou se pro obec Střítež pod Křemešníkem realizace navrhovaných opatření předpokládá do r. 2030.

## C.7 Mapa



## D. KANALIZACE A ČOV

### D.1 Počet obyvatel připojených na kanalizaci

Název části obce	Počet připojených na kanalizaci						
	2002	2005	2010	2015	2020	2025	2030
Střítež pod Křemešníkem	-	-	-	-	-	-	50

### D.2 Počet obyvatel připojených na ČOV

Název části obce	Počet připojených na ČOV						
	2002	2005	2010	2015	2020	2025	2030

<b>Střítež pod Křemešním</b>	-	-	-	-	-	-	-	50
------------------------------	---	---	---	---	---	---	---	----

### D.3 Bilanční údaje

<b>Položka</b>	<b>Jednotka</b>	<b>2002</b>	<b>2005</b>	<b>2010</b>	<b>2015</b>	<b>2020</b>	<b>2025</b>	<b>2030</b>
Produkce komunálních OV	m <sup>3</sup> /den	-	-	-	-	-	-	-
Produkce komunálního znečištění	kg/den	-	-	-	-	-	-	-
Produkce průmyslových OV	m <sup>3</sup> /den	-	-	-	-	-	-	-
Produkce znečištění průmyslových OV	kg/den	-	-	-	-	-	-	-

### D.5 Kanalizace – popis stávajícího stavu

V obci žije v současnosti 50 trvale bydlících obyvatel. Příležitostně se počet obyvatel zvětšuje o 10 rekreatantů. Obec nemá vybudovanou veřejnou kanalizační síť. Odpadní vody odtékají po předčištění v biologických septicích stávající přímo do vodního toku nebo jsou vypouštěny do bezodtokých jámek.

### D.6 Kanalizace – popis návrhového stavu

V obci se předpokládá výstavba splaškové kanalizace a čistírny odpadních vod.

V obci bude vybudována ČOV.

V současnosti napojené obce (místní části): nejsou

Nově napojené obce (místní části): Střítež pod Křemešním

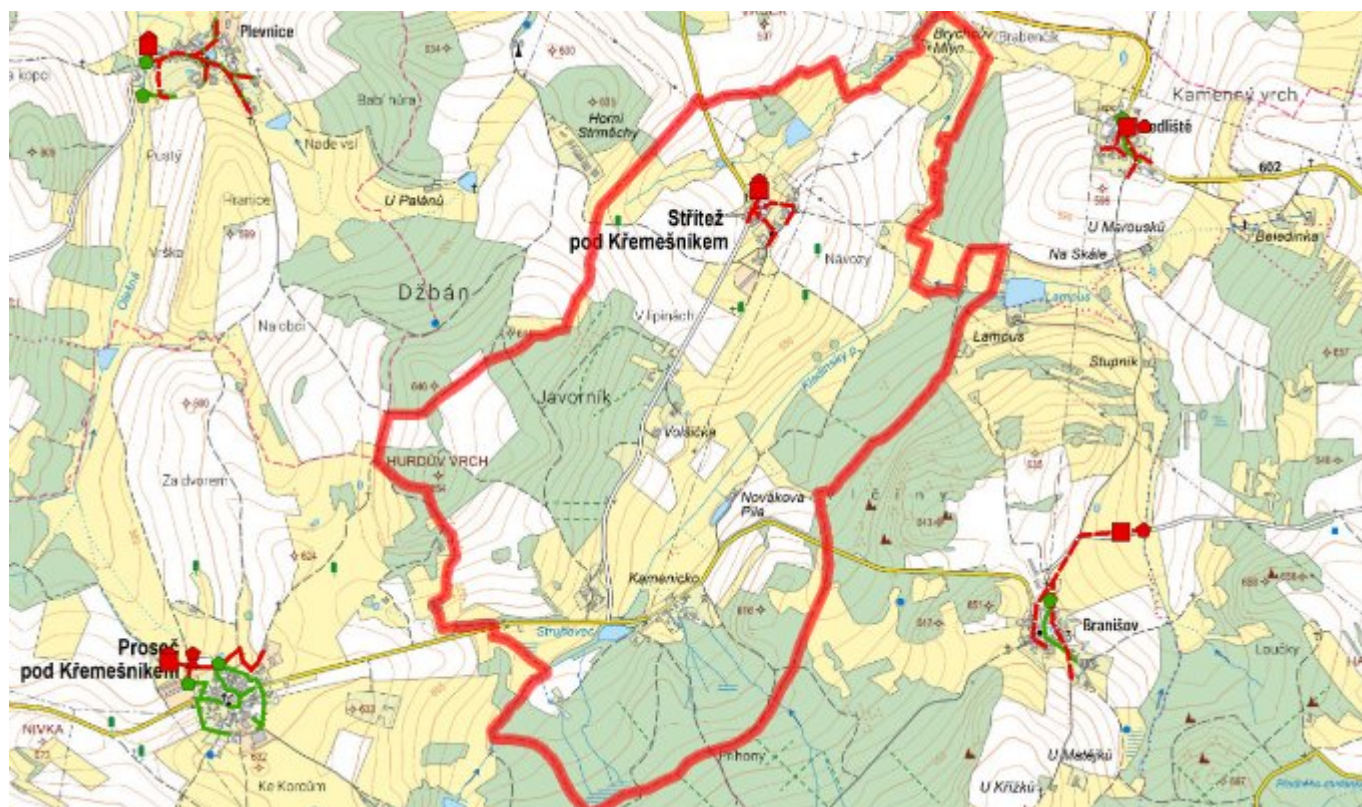
Návrhový svaz z obcí (místních částí): není

Pokud nebude zajištěna výstavba čistírny odpadních vod, budou vzhledem k nízkému počtu obyvatel odpadní vody z jednotlivých domácností zneškodňovány individuálním způsobem (např. domovní čistírny odpadních vod, jímky na vyvážení).

#### Časový harmonogram

V oblasti odkanalizování a čištění odpadních vod se pro obec Střítež pod Křemešním realizace navrhovaných opatření předpokládá do r. 2030.

### D.7 Mapa



## E. EKONOMICKÁ ČÁST

Součástí PRVKUK není řešení problematiky imisních limitů ukazatelů přípustného znečištění povrchových vod dle přílohy 3 Nařízení vlády 61/2003 Sb. V nákladech na čistírny odpadních vod není počítáno s investicemi do technologií, které zabezpečí splnění těchto limitů. Imisními limity se zabývají jednotlivé Plány povodí.

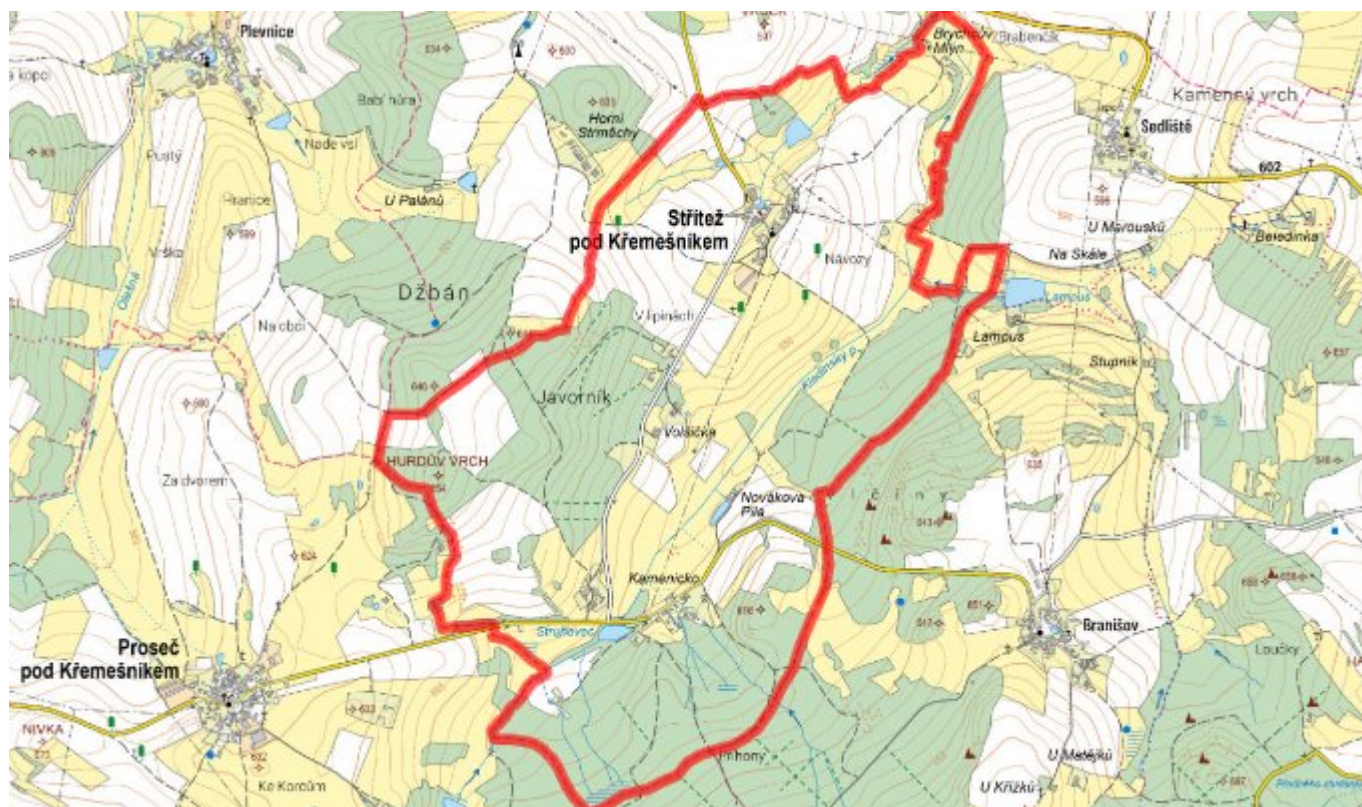
### E.1 Předpokládané investiční náklady v letech 2015–2030 [tis. Kč]

Název části obce	Typ investice		
	Vodovody	Kanalizace	Celkem
<b>Stráž pod Křemešníkem</b>	3 500,0	4 500,0	8 000,0
<b>Obec Stráž pod Křemešníkem celkem</b>	<b>3 500,0</b>	<b>4 500,0</b>	<b>8 000,0</b>

### E.2 Investiční náklady v letech 2001–2014 [tis. Kč]

Název části obce	Typ investice		
	Vodovody	Kanalizace	Celkem
<b>Stráž pod Křemešníkem</b>	-	-	-
<b>Obec Stráž pod Křemešníkem celkem</b>	-	-	-

### E.3 Mapa



## F. AKTUALIZACE

Datum projednání	Číslo projednání	Typ projednání	Popis
15. 12. 2015	0646/07/2015/ZK	usnesení zastupitelstva	Schválení komplexní aktualizace PRVKUK v roce 2015. Došlo ke sjednocení karet na úroveň obce.