

# Střítež - CZ063.3304.6110.422 - stav 15. 12. 2015

## A. OBEC

### Střítež

<b>Číslo obce PRVKUK</b>	422
<b>Kód obce PRVKUK</b>	CZ063.3304.6110.422
<b>Kód obce</b>	537594
<b>Číslo ORP (ČSÚ)</b> <b>Název ORP</b>	388 (6110) Pelhřimov
<b>Číslo POU</b> <b>Název POU</b>	809 Pelhřimov



### Členění obce

<b>Úplný kód části obce PRVKUK</b>	<b>Název části obce</b>	<b>Kód části obce PRVKUK</b>	<b>Kód části obce RÚIAN</b>
CZ063.3304.6110.422.01	Střítež	15801	158011
CZ063.3304.6110.422.02	Bor	15799	157996
CZ063.3304.6110.422.03	Krumvald	15800	158003

## B. CHARAKTERISTIKA OBCE

### B.1 Základní informace o obci

Obec Střítež se nachází jihozápadně od města Pelhřimov ve vzdálenosti cca 9 km. Obec je rozdělena do tří místních částí Střítež, Bor (2 km severně od Stříteže) a Krumvald (1 km západně od Stříteže).

Obcí protéká bezejmenný vodní tok. Rozsah zástavby je v rozmezí 614,0 – 652,0 m n.m.

Obec se nachází v povodí VN Švihov.

## B.2 Demografický vývoj (prognóza)

Název části obce	Obyvatelé	Počet obyvatel						
		2002	2005	2010	2015	2020	2025	2030
<b>Bor</b>	Trvale bydlící	19	19	19	15	13	11	10
	Přechodně bydlící	21	21	21	10	10	10	10
	Celkem	40	40	40	25	23	21	20
<b>Krumvald</b>	Trvale bydlící	17	17	17	13	12	10	8
	Přechodně bydlící	20	20	20	10	10	10	10
	Celkem	37	37	37	23	22	20	18
<b>Střítež</b>	Trvale bydlící	71	71	71	79	78	78	77
	Přechodně bydlící	18	18	18	15	15	15	15
	Celkem	89	89	89	94	93	93	92

## B.3 Vývoj počtu obyvatel v obci (ČSÚ)

Obec
Střítež

## C. VODOVODY

### C.1 Počet obyvatel připojených na vodovod

Název části obce	Počet připojených na vodovod						
	2002	2005	2010	2015	2020	2025	2030
<b>Bor</b>	14	14	15	20	20	20	20
<b>Krumvald</b>	-	-	-	10	10	10	10
<b>Střítež</b>	71	71	71	94	93	93	92

### C.2 Bilanční údaje

Položka	Jednotka	Název části obce	2002	2005	2010	2015	2020	2025	2030
---------	----------	------------------	------	------	------	------	------	------	------

Průměrná potřeba vody	m <sup>3</sup> /den	Bor	3	4	6	-	-	-	-
		Krumvald	-	-	-	-	-	-	-
		Střítež	11	11	11	-	-	-	-
Maximální potřeba vody	m <sup>3</sup> /den	Bor	5	6	8	-	-	-	-
		Krumvald	-	-	-	-	-	-	-
		Střítež	17	17	16	-	-	-	-
Voda specifická z VVR	l/os x den	Bor	247,10	298,03	372,36	-	-	-	-
		Krumvald	-	-	-	-	-	-	-
		Střítež	156,10	156,15	153,86	-	-	-	-
Voda specifická z VFC	l/os x den	Bor	247,10	239,90	209,60	-	-	-	-
		Krumvald	-	-	-	-	-	-	-
		Střítež	156,10	152,50	142,90	-	-	-	-
Voda specifická z VFD	l/os x den	Bor	178,80	173,40	145,90	-	-	-	-
		Krumvald	-	-	-	-	-	-	-
		Střítež	118,70	115,10	105,50	-	-	-	-
Voda specifická z VFO	l/os x den	Bor	68,30	66,50	63,70	-	-	-	-
		Krumvald	-	-	-	-	-	-	-
		Střítež	37,40	37,40	37,40	-	-	-	-
Voda specifická z VNF	l/os x den	Bor	-	58,13	162,76	-	-	-	-
		Krumvald	-	-	-	-	-	-	-
		Střítež	-	3,65	10,96	-	-	-	-

## C.4 Vodovody – popis stávajícího stavu

### Místní (městská) část Bor

Místní část má vybudovaný veřejný vodovod. Prameniště vodovodu Bor tvoří 1 kopaná studna ležící jižně od Boru. Celková hloubka studny je 4 m. Posilující zdroje jsou 3 kopané studny. Původní studna slouží jako akumulční nádrž. Ze studny je spotřebiště zásobeno gravitačními řady z PE DN 50 mm. Celkové délka vodovodních řadů je cca 1433. Část nemovitostí není připojena.

### Místní (městská) část Krumvald

Místní část Krumvald nemá veřejný vodovod, obyvatelé jsou zásobováni pitnou vodou z domovních studní, část obyvatel z veřejné studny.

### Místní (městská) část Střítež

Místní část má vybudovaný veřejný vodovod. Prameniště vodovodu Střítež se nachází západně od místní části. Je tvořeno čtyřmi studnami. V roce 2013 byla provedena rekonstrukce vodních zdrojů - oprava 3 stávajících kopaných studní. Součástí bylo i vybudování nového zemního VDJ 30 m<sup>3</sup> včetně armaturní komory. Dále byl vybudován nový řad ze studny S1 do vodojemu z PE DN 63 mm v délce 73 m, přírodní řad do obce PE DN 90 mm v délce 85 m, výtlač ze studny S3 do vodojemu z PE DN 63 mm v délce 85 m. Z akumulace je spotřebiště zásobeno gravitačně rozvodným řadem PE 2" v délce 546 m a rozvodným řadem PVC 90 mm v délce cca 766 m, jehož výměna byla provedena v roce 2004.

## C.5 Vodovody – popis návrhového stavu

### Místní (městská) část Bor

Vzhledem k technickému stavu části vodovodní sítě se předpokládá částečná obnova (rekonstrukce) vodovodní sítě včetně souvisejících objektů (zejména prameniště). Dále se navrhuje dostavba vodovodní sítě v lokalitách,

kde dosud není vybudována.

### Místní (městská) část Krumvald

Vzhledem k nízkému počtu obyvatel budou jednotlivé domácnosti zásobovány individuálním způsobem (např. studny, vrty).

### Místní (městská) část Střítež

Vzhledem k technickému stavu části vodovodní sítě se předpokládá částečná obnova (rekonstrukce) vodovodní sítě včetně souvisejících objektů. Dále se navrhuje dostavba vodovodní sítě v lokalitách, kde dosud není vybudována.

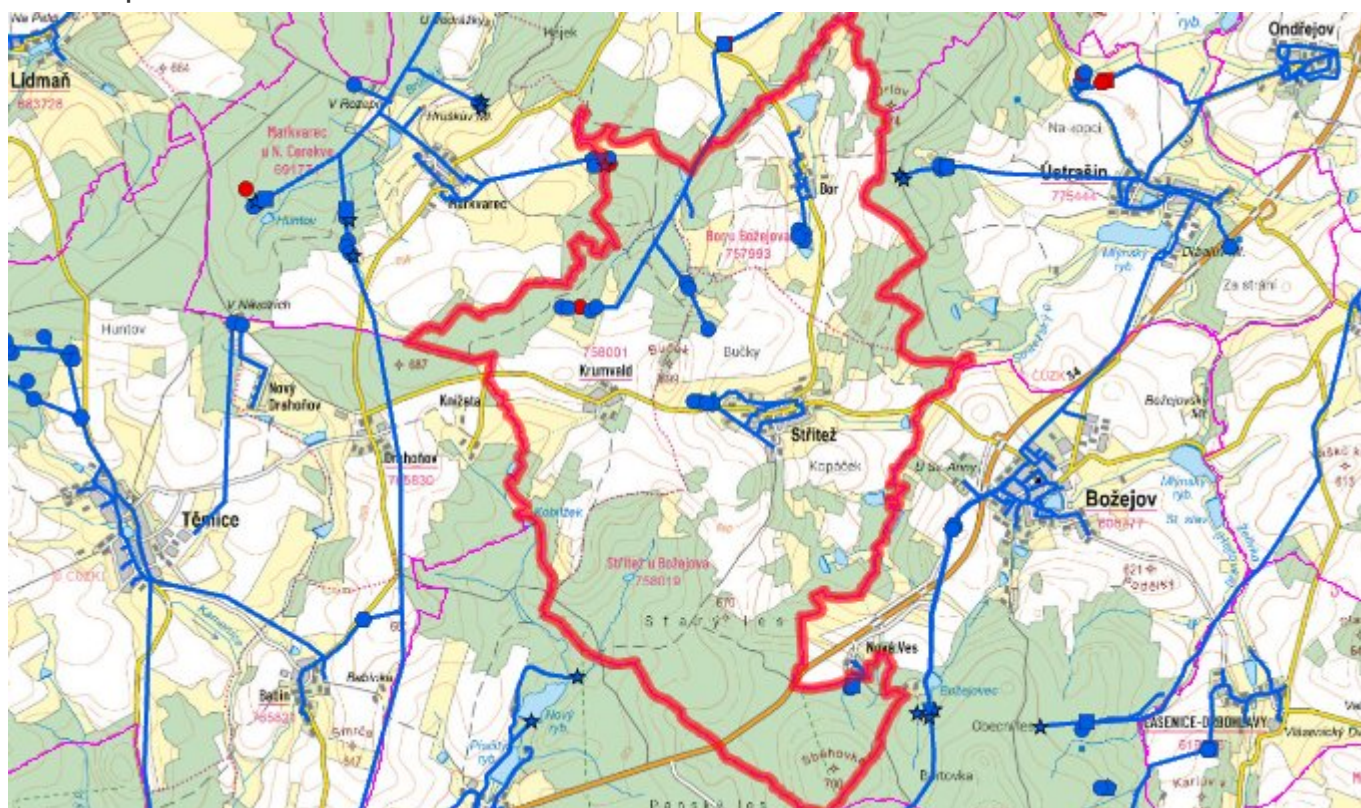
### Navrhované zdroje pitné vody

S novými vodními zdroji se neuvažuje.

### Časový harmonogram

V oblasti zásobování pitnou vodou se pro obec Střítež realizace navrhovaných opatření předpokládá do r. 2030.

## C.7 Mapa



## D. KANALIZACE A ČOV

### D.1 Počet obyvatel připojených na kanalizaci

Název části obce	Počet připojených na kanalizaci						
	2002	2005	2010	2015	2020	2025	2030

<b>Bor</b>	-	-	-	-	-	-	-
<b>Krumvald</b>	-	-	-	-	-	-	-
<b>Střítež</b>	-	-	-	-	92	92	92

## D.2 Počet obyvatel připojených na ČOV

Název části obce	Počet připojených na ČOV						
	2002	2005	2010	2015	2020	2025	2030
<b>Bor</b>	-	-	-	-	-	-	-
<b>Krumvald</b>	-	-	-	-	-	-	-
<b>Střítež</b>	-	-	-	-	92	92	92

## D.3 Bilanční údaje

Položka	Jednotka	Název části obce	2002	2005	2010	2015	2020	2025	2030
Produkce komunálních OV	m <sup>3</sup> /den	Bor	-	-	-	-	-	-	-
		Krumvald	-	-	-	-	-	-	-
		Střítež	-	-	-	-	-	-	-
Produkce komunálního znečištění	kg/den	Bor	-	-	-	-	-	-	-
		Krumvald	-	-	-	-	-	-	-
		Střítež	-	-	-	-	-	-	-
Produkce průmyslových OV	m <sup>3</sup> /den	Bor	-	-	-	-	-	-	-
		Krumvald	-	-	-	-	-	-	-
		Střítež	-	-	-	-	-	-	-
Produkce znečištění průmyslových OV	kg/den	Bor	-	-	-	-	-	-	-
		Krumvald	-	-	-	-	-	-	-
		Střítež	-	-	-	-	-	-	-

## D.5 Kanalizace – popis stávajícího stavu

### Místní (městská) část Bor

V místní části Bor žije v současnosti 14 trvale bydlících obyvatel. Příležitostně se počet obyvatel zvyšuje o 21 rekreatantů. Obec nemá v současnosti vybudovanou veřejnou kanalizační síť, odpadní vody jsou zachycovány do bezodtokých jímek.

### Místní (městská) část Krumvald

V místní části Krumvald žije v současnosti 14 trvale bydlících obyvatel. Příležitostně se počet obyvatel zvyšuje o 10 rekreatantů. Obec nemá v současnosti vybudovanou veřejnou kanalizační síť, odpadní vody jsou zachycovány do bezodtokých jímek.

### **Místní (městská) část Střítež**

V místní části Střítež žije v současnosti 83 obyvatel. Příležitostně se počet zvyšuje 15 rekreatantů. Na kanalizaci jsou napojeni všichni obyvatelé. Jednotná stoková síť v obci Střítež dosahuje délky cca 1,0 km. Byla vybudována postupně v roce 1973 - 1974 z potrubí o profilu 50 - 100 mm a betonového hrdlového potrubí o průměru 300 mm. Kanalizace se skládá ze dvou větví podél komunikace Střítež - Drahoňov. Větev A - odvádí odpadní vody z převážné části obce. Její délka je cca 640 m a je vyústěna pod obcí profilem 100 cm. Větev B - je zaústěna do větve „A“ a má délku cca 360 m. Byla vybudována z betonového potrubí průměru 300 mm. Odpadní vody jsou vypouštěny přímo do vodního toku.

V místní části není čistírna odpadních vod.

## **D.6 Kanalizace – popis návrhového stavu**

### **Místní (městská) část Bor**

Vzhledem k nízkému počtu obyvatel budou odpadní vody z jednotlivých domácností zneškodňovány individuálním způsobem (např. domovní čistírny odpadních vod, jímky na vyvážení).

### **Místní (městská) část Krumvald**

Vzhledem k nízkému počtu obyvatel budou odpadní vody z jednotlivých domácností zneškodňovány individuálním způsobem (např. domovní čistírny odpadních vod, jímky na vyvážení).

### **Místní (městská) část Střítež**

Předpokládá se výstavba splaškové kanalizace ukončené čistírnou odpadních vod.

V místní části bude vybudována ČOV.

V současnosti napojené obce (místní části): nejsou

Nově napojené obce (místní části): Střítež

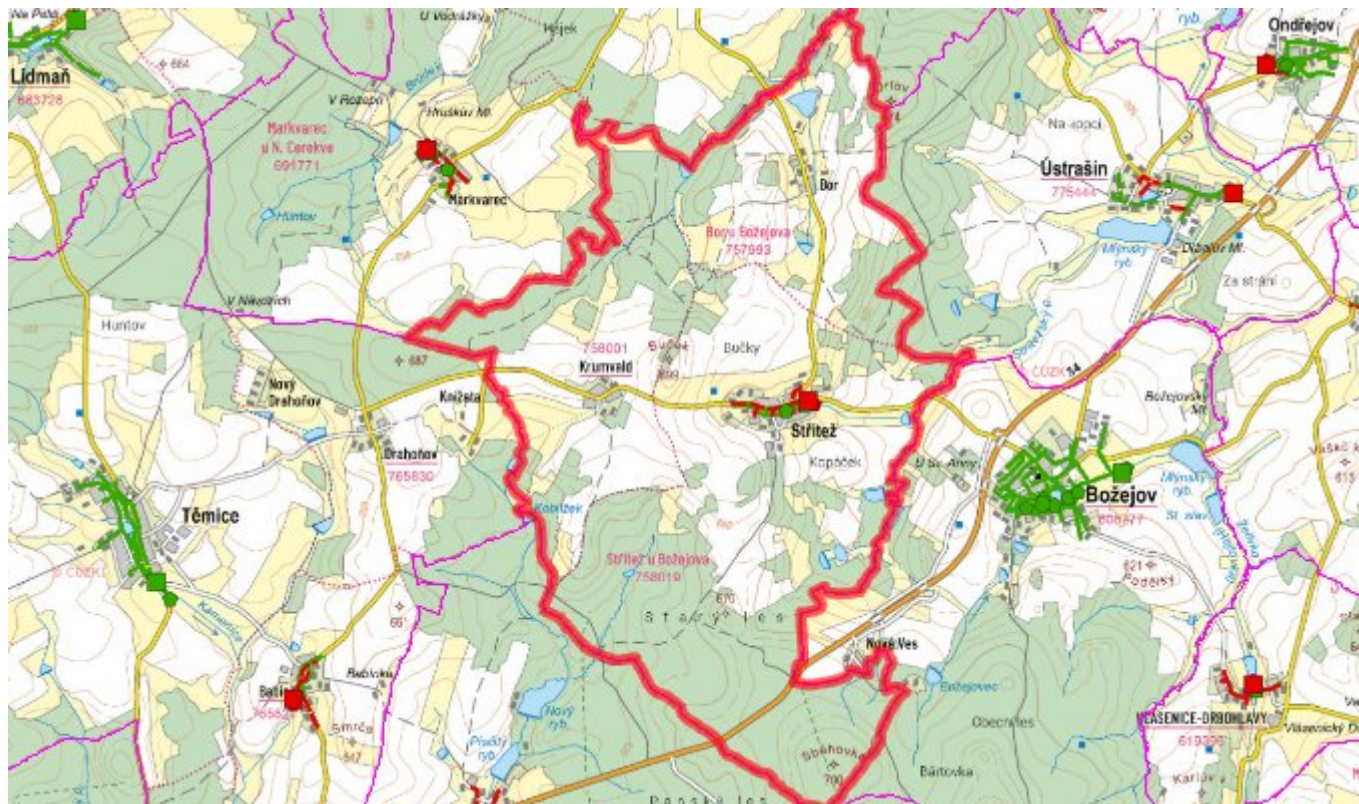
Návrhový svoz z obcí (místních částí): není

Pokud nebude zajištěna výstavba čistírny odpadních vod, budou vzhledem k nízkému počtu obyvatel odpadní vody z jednotlivých domácností zneškodňovány individuálním způsobem (např. domovní čistírny odpadních vod, jímky na vyvážení).

### **Časový harmonogram**

V oblasti odkanalizování a čištění odpadních vod se pro obec Střítež realizace navrhovaných opatření předpokládá do r. 2030.

## **D.7 Mapa**



## E. EKONOMICKÁ ČÁST

Součástí PRVKUK není řešení problematiky imisních limitů ukazatelů přípustného znečištění povrchových vod dle přílohy 3 Nařízení vlády 61/2003 Sb. V nákladech na čistírny odpadních vod není počítáno s investicí do technologií, které zabezpečí splnění těchto limitů. Imisními limity se zabývají jednotlivé Plány povodí.

### E.1 Předpokládané investiční náklady v letech 2015–2030 [tis. Kč]

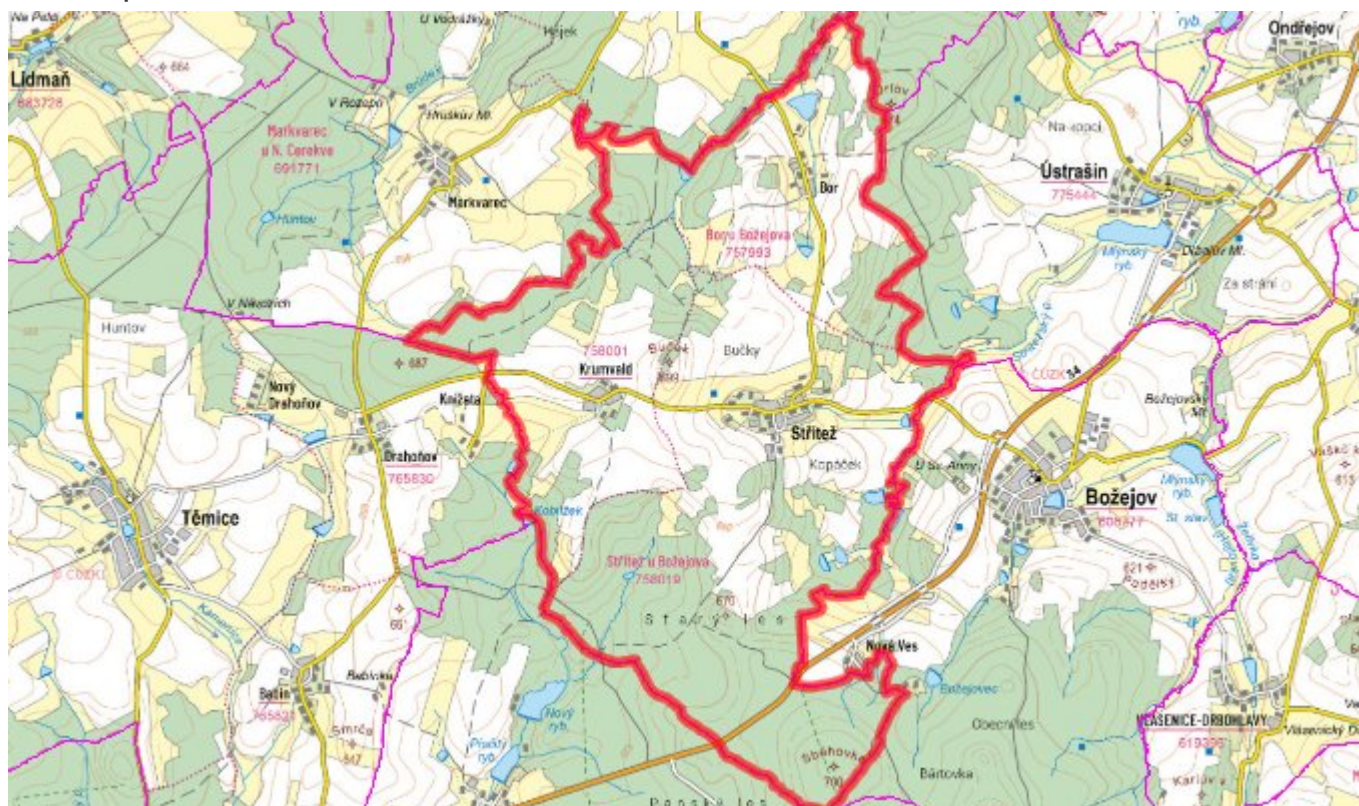
Název části obce	Typ investice		
	Vodovody	Kanalizace	Celkem
<b>Bor</b>	100,0	-	100,0
<b>Krumvald</b>	-	-	-
<b>Střítež</b>	400,0	8 500,0	8 900,0
<b>Obec Střítež celkem</b>	<b>500,0</b>	<b>8 500,0</b>	<b>9 000,0</b>

### E.2 Investiční náklady v letech 2001–2014 [tis. Kč]

Název části obce	Typ investice		
	Vodovody	Kanalizace	Celkem
<b>Bor</b>	-	-	-
<b>Krumvald</b>	-	-	-

<b>Střítež</b>	-	-	-
<b>Obec Střítež celkem</b>	-	-	-

### E.3 Mapa



### F. AKTUALIZACE

<b>Datum projednání</b>	<b>Číslo projednání</b>	<b>Typ projednání</b>	<b>Popis</b>
15. 12. 2015	0646/07/2015/ZK	usnesení zastupitelstva	Schválení komplexní aktualizace PRVKUK v roce 2015. Došlo ke sjednocení karet na úroveň obce.