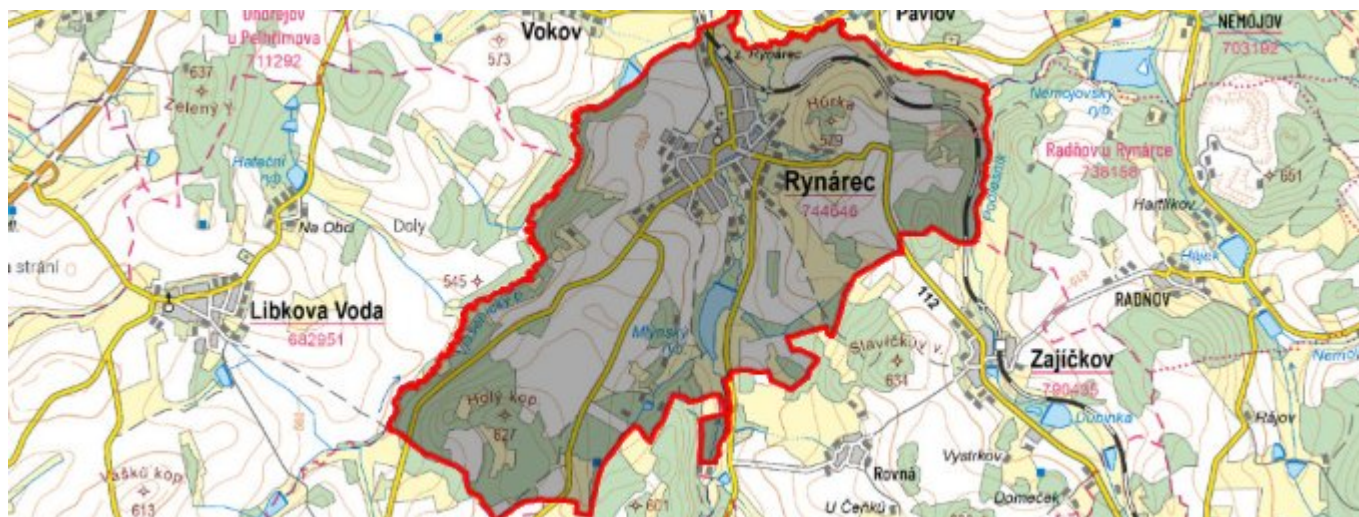


# Rynárec - CZ063.3304.6110.420 - stav 15. 12. 2015

## A. OBEC

### Rynárec

<b>Číslo obce PRVKUK</b>	420
<b>Kód obce PRVKUK</b>	CZ063.3304.6110.420
<b>Kód obce</b>	562009
<b>Číslo ORP (ČSÚ)</b> <b>Název ORP</b>	388 (6110) Pelhřimov
<b>Číslo POU</b> <b>Název POU</b>	809 Pelhřimov



### Členění obce

<b>Úplný kód části obce PRVKUK</b>	<b>Název části obce</b>	<b>Kód části obce PRVKUK</b>	<b>Kód části obce RÚIAN</b>
CZ063.3304.6110.420.01	Rynárec	14464	144649

## B. CHARAKTERISTIKA OBCE

### B.1 Základní informace o obci

Obec Rynárec se nachází jižně od města Pelhřimov ve vzdálenosti cca 4 km. Obcí protéká vodní tok Bělá. Rozsah zástavby je v rozmezí 512,0 – 546,0 m n.m. Obec se nachází v povodí VN Švihov.

### B.2 Demografický vývoj (prognóza)

Název části obce	Obyvatelé	Počet obyvatel						
		2002	2005	2010	2015	2020	2025	2030
Rynárec	Trvale bydlící	498	497	497	603	629	653	675
	Přechodně bydlící	30	30	30	30	30	30	30
	Celkem	528	527	527	633	659	683	705

### B.3 Vývoj počtu obyvatel v obci (ČSÚ)

Obec
Rynárec

## C. VODOVODY

### C.1 Počet obyvatel připojených na vodovod

Název části obce	Počet připojených na vodovod						
	2002	2005	2010	2015	2020	2025	2030
Rynárec	480	480	480	630	630	680	700

### C.2 Bilanční údaje

Položka	Jednotka	2002	2005	2010	2015	2020	2025	2030
Průměrná potřeba vody	m <sup>3</sup> /den	65	67	65	-	-	-	-
Maximální potřeba vody	m <sup>3</sup> /den	98	101	97	-	-	-	-
Voda specifická z VVR	l/os x den	135,80	139,42	135,59	-	-	-	-
Voda specifická z VFC	l/os x den	135,80	132,50	130,40	-	-	-	-
Voda specifická z VFD	l/os x den	110,10	106,80	104,70	-	-	-	-
Voda specifická z VFO	l/os x den	25,70	25,70	25,70	-	-	-	-
Voda specifická z VNF	l/os x den	-	6,92	5,19	-	-	-	-

### C.4 Vodovody – popis stávajícího stavu

V obci je vybudován veřejný vodovod. Zdrojem vody je prameniště, které se nalézá na rozhraní katastrálních území obcí Rynárec, Vratišov a Čelistná, pod silnicí Rynárec - Vratišov. Prameniště je tvořeno 5 kopanými studněmi (z betonových skruží DN 1500 mm, hloubky 4 m), 1 vrtanou studní hloubky 18 m. Voda ze studně je svedena do sběrné jímky tvořené studnou S1. Z této studny je voda gravitačně svedena potrubím z litiny o

průměru 100 mm do zemního monolitického železobetonového jednokomorového VDJ 100 m3. Z vodojemu je gravitačně zásobeno spotřebiště. Celková délka vodovodní sítě cca 4300 m. Na veřejný vodovod je napojena většina obyvatel obce.

## C.5 Vodovody – popis návrhového stavu

Předpokládá se posílení vodních zdrojů s napojením do vodovodní sítě a výstavba nového vodojemu. Vzhledem k technickému stavu části vodovodní sítě se předpokládá částečná obnova (rekonstrukce) vodovodní sítě (zejména z azbestocementu) včetně souvisejících objektů. Dále se navrhuje dostavba vodovodní sítě v lokalitách, kde dosud není vybudována.

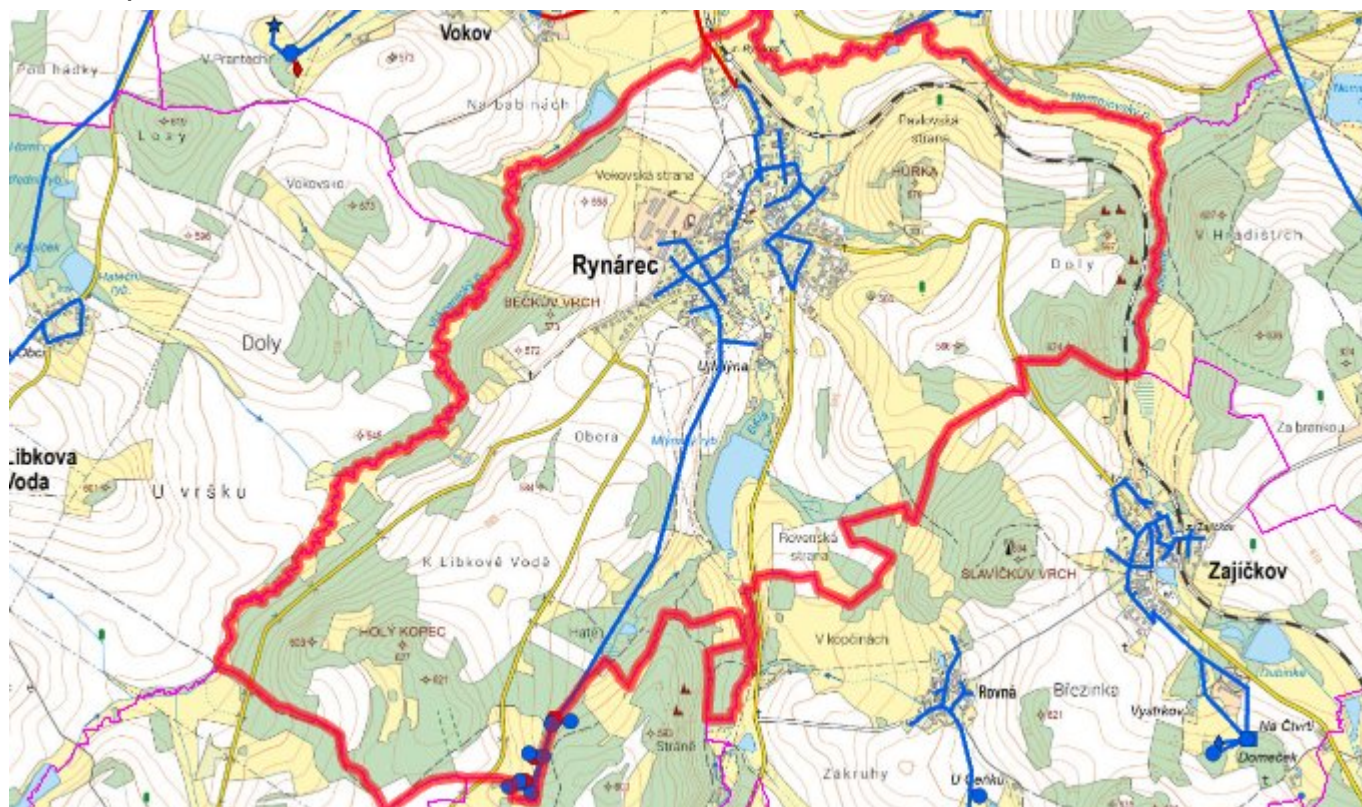
### Navrhované zdroje pitné vody

S novými vodními zdroji se uvažuje.

### Časový harmonogram

V oblasti zásobování pitnou vodou se pro obec Rynárec realizace navrhovaných opatření předpokládá do r. 2030.

## C.7 Mapa



## D. KANALIZACE A ČOV

### D.1 Počet obyvatel připojených na kanalizaci

Název části obce	Počet připojených na kanalizaci						
	2002	2005	2010	2015	2020	2025	2030
Rynárec	528	527	527	-	-	-	-

## D.2 Počet obyvatel připojených na ČOV

Název části obce	Počet připojených na ČOV						
	2002	2005	2010	2015	2020	2025	2030
Rynárec	-	-	630	630	630	680	700

## D.3 Bilanční údaje

Položka	Jednotka	2002	2005	2010	2015	2020	2025	2030
Produkce komunálních OV	m <sup>3</sup> /den	3,74	3,73	3,73	-	-	-	-
Produkce komunálního znečištění	kg/den	14,82	14,79	14,79	-	-	-	-
Produkce průmyslových OV	m <sup>3</sup> /den	-	-	-	-	-	-	-
Produkce znečištění průmyslových OV	kg/den	-	-	-	-	-	-	-

## D.5 Kanalizace – popis stávajícího stavu

V obci Rynárec žije v současnosti 590 trvale bydlících obyvatel. Příležitostně se počet obyvatel zvyšuje o 30 rekreantů. V obci je vybudována jednotná kanalizace z roku 1993, která odvádí odpadní vody od jednotlivých nemovitostí do kanalizačního systému města Pelhřimov, kde jsou čištěny na ČOV Pelhřimov. Celková délka kanalizace je cca 6300 m a je provedena z betonových trub DN 600 a 800 mm a z PVC DN 300 mm. Ve středu obce na kmenové stoce je provedeno odlehčení a další odlehčení je provedeno pod obcí.

## D.6 Kanalizace – popis návrhového stavu

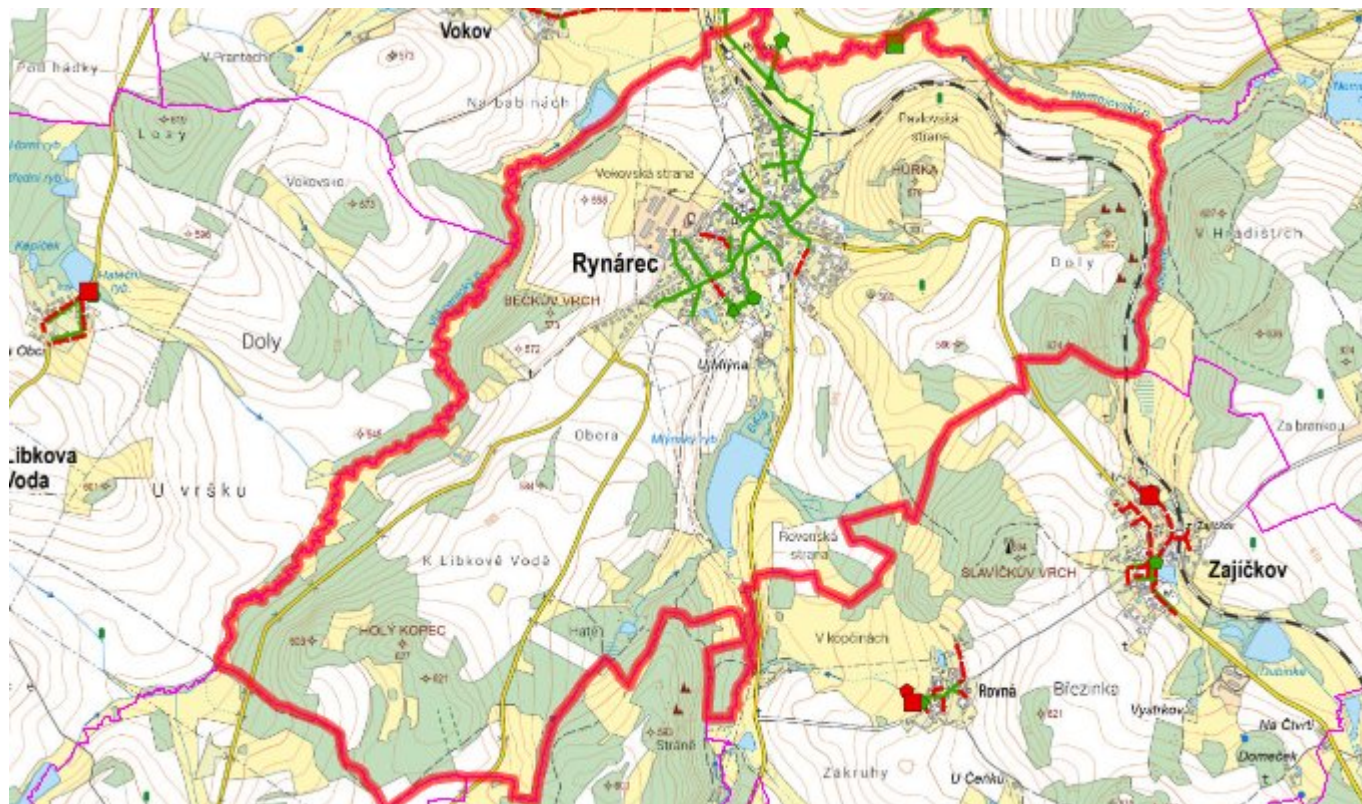
Vzhledem k technickému stavu části kanalizační sítě se předpokládá částečná obnova (rekonstrukce) kanalizační sítě včetně souvisejících objektů. Dále se navrhuje dostavba kanalizační sítě v lokalitách, kde dosud není vybudována.

Obec je napojena na kanalizační systém města Pelhřimov, který je zakončen ČOV.

### Časový harmonogram

V oblasti odkanalizování a čištění odpadních vod se pro obec Rynárec realizace navrhovaných opatření předpokládá do r. 2030.

## D.7 Mapa



## E. EKONOMICKÁ ČÁST

Součástí PRVKUK není řešení problematiky imisních limitů ukazatelů přípustného znečištění povrchových vod dle přílohy 3 Nařízení vlády 61/2003 Sb. V nákladech na čistírny odpadních vod není počítáno s investicí do technologií, které zabezpečí splnění těchto limitů. Imisními limity se zabývají jednotlivé Plány povodí.

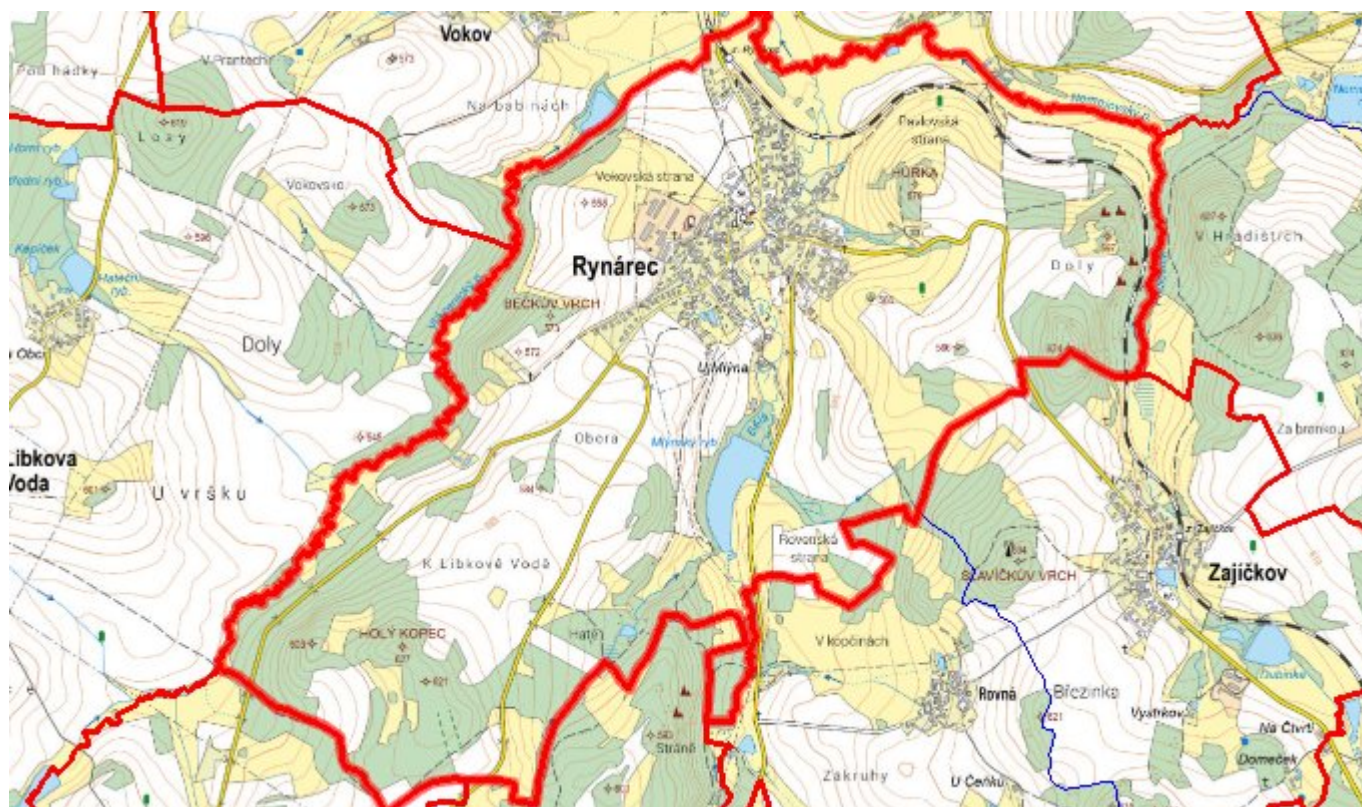
### E.1 Předpokládané investiční náklady v letech 2015–2030 [tis. Kč]

Název části obce	Typ investice		
	Vodovody	Kanalizace	Celkem
<b>Rynárec</b>	5 500,0	4 000,0	9 500,0
<b>Obec Rynárec celkem</b>	<b>5 500,0</b>	<b>4 000,0</b>	<b>9 500,0</b>

### E.2 Investiční náklady v letech 2001–2014 [tis. Kč]

Název části obce	Typ investice		
	Vodovody	Kanalizace	Celkem
<b>Rynárec</b>	-	-	-
<b>Obec Rynárec celkem</b>	-	-	-

### E.3 Mapa



## F. AKTUALIZACE

Datum projednání	Číslo projednání	Typ projednání	Popis
15. 12. 2015	0646/07/2015/ZK	usnesení zastupitelstva	Schválení komplexní aktualizace PRVKUK v roce 2015. Došlo ke sjednocení karet na úroveň obce.