

Počátky - CZ063.3304.6110.414 - stav 15. 12. 2015

A. OBEC

Počátky

Číslo obce PRVKUK	414
Kód obce PRVKUK	CZ063.3304.6110.414
Kód obce	548561
Číslo ORP (ČSÚ) Název ORP	388 (6110) Pelhřimov
Číslo POU Název POU	817 Počátky



Členění obce

Úplný kód části obce PRVKUK	Název části obce	Kód části obce PRVKUK	Kód části obce RÚIAN
CZ063.3304.6110.414.01	Počátky	12300	123005
CZ063.3304.6110.414.02	Heřmaneč	12297	122971
CZ063.3304.6110.414.03	Horní Vilímeč	12298	122980
CZ063.3304.6110.414.04	Léskovec	12299	122998
CZ063.3304.6110.414.05	Prostý	12301	123013
CZ063.3304.6110.414.06	Vesce	12303	123030

B. CHARAKTERISTIKA OBCE

B.1 Základní informace o obci

Město Počátky se nachází jižně od města Pelhřimov ve vzdálenosti cca 17 km. Město se skládá z šesti místních částí Počátky, Heřmaneč (2 km severovýchodně od Počátek), Horní Vilímeč (2 km jihovýchodně od Počátek), Léskovec (4 km severovýchodně od Počátek), Prostý (3 km jižně od Počátek) a Vesce (1 km jižně od Počátek). Obcí protéká Počátecký potok. Rozsah zástavby je v rozmezí 612,0 – 634,0 m n.m.

B.2 Demografický vývoj (prognóza)

Název části obce	Obyvatelé	Počet obyvatel						
		2002	2005	2010	2015	2020	2025	2030
Heřmaneč	Trvale bydlící	13	13	13	16	15	15	15
	Přechodně bydlící	5	5	5	10	10	10	10
	Celkem	18	18	18	26	25	25	25
Horní Vilímeč	Trvale bydlící	63	63	63	47	43	40	37
	Přechodně bydlící	5	5	5	10	10	10	10
	Celkem	68	68	68	57	53	50	47
Léskovec	Trvale bydlící	26	26	26	21	18	14	11
	Přechodně bydlící	5	5	5	10	10	10	10
	Celkem	31	31	31	31	28	24	21
Počátky	Trvale bydlící	2 548	2 543	2 542	2 366	2 286	2 205	2 118
	Přechodně bydlící	30	30	30	50	50	50	50
	Celkem	2 578	2 573	2 572	2 416	2 336	2 255	2 168
Prostý	Trvale bydlící	35	35	35	27	25	24	22
	Přechodně bydlící	10	10	10	10	10	10	10
	Celkem	45	45	45	37	35	34	32
Vesce	Trvale bydlící	70	70	70	85	90	95	99
	Přechodně bydlící	20	20	20	10	10	10	10
	Celkem	90	90	90	95	100	105	109

B.3 Vývoj počtu obyvatel v obci (ČSÚ)

Obec
Počátky

C. VODOVODY

C.1 Počet obyvatel připojených na vodovod

Název části obce	Počet připojených na vodovod						
	2002	2005	2010	2015	2020	2025	2030
Heřmaneč	-	-	-	-	-	-	-
Horní Vilímeč	-	-	-	-	-	50	47
Léskovec	-	-	-	-	-	-	-
Počátky	2 500	2 507	2 522	2 366	2 286	2 205	2 030
Prostý	-	-	-	-	-	-	-
Vesce	-	-	-	85	90	95	99

C.2 Bilanční údaje

Položka	Jednotka	Název části obce	2002	2005	2010	2015	2020	2025	2030
Průměrná potřeba vody	m ³ /den	Heřmaneč	-	-	-	-	-	-	-
		Horní Vilímeč	-	-	-	-	-	-	-
		Léskovec	369	365	366	-	-	-	-
		Počátky	-	-	-	-	-	-	-
		Prostý	-	-	-	-	-	-	-
		Vesce	-	-	-	-	-	-	-
		Maximální potřeba vody	m ³ /den	Heřmaneč	-	-	-	-	-
Horní Vilímeč	-			-	-	-	-	-	-
Léskovec	517			511	513	-	-	-	-
Počátky	-			-	-	-	-	-	-
Prostý	-			-	-	-	-	-	-
Vesce	-			-	-	-	-	-	-
Voda specifická z VVR	l/os x den			Heřmaneč	-	-	-	-	-
		Horní Vilímeč	-	-	-	-	-	-	-
		Léskovec	147,70	145,36	145,29	-	-	-	-
		Počátky	-	-	-	-	-	-	-
		Prostý	-	-	-	-	-	-	-
		Vesce	-	-	-	-	-	-	-

Voda specifická z VFC	l/os x den	Heřmaneč Horní Vilímeč Léskovec Počátky Prostý Vesce	- - - 147,70 - - -	- - - 143,90 - - -	- - - 141,30 - - -	- - - - - - -	- - - - - - -	- - - - - - -	- - - - - - -
Voda specifická z VFD	l/os x den	Heřmaneč Horní Vilímeč Léskovec Počátky Prostý Vesce	- - - 125,70 - - -	- - - 122,00 - - -	- - - 119,50 - - -	- - - - - - -	- - - - - - -	- - - - - - -	- - - - - - -
Voda specifická z VFO	l/os x den	Heřmaneč Horní Vilímeč Léskovec Počátky Prostý Vesce	- - - 22,00 - - -	- - - 21,90 - - -	- - - 21,80 - - -	- - - - - - -	- - - - - - -	- - - - - - -	- - - - - - -
Voda specifická z VNF	l/os x den	Heřmaneč Horní Vilímeč Léskovec Počátky Prostý Vesce	- - - - - - -	- - - 1,46 - - -	- - - 3,99 - - -	- - - - - - -	- - - - - - -	- - - - - - -	- - - - - - -

C.4 Vodovody – popis stávajícího stavu

Místní (městská) část Heřmaneč

V městské části Heřmaneč není vybudován veřejný vodovod. Obyvatelstvo je zásobeno pitnou vodou z domovních studní.

Místní (městská) část Horní Vilímeč

V městské části je vodovod, který je ve vlastnictví družstva, ale pouze s užitkovou vodou.

Místní (městská) část Léskovec

V městské části Léskovec není vybudován veřejný vodovod. Obyvatelstvo je zásobeno pitnou vodou z domovních studní.

Místní (městská) část Počátky

V městské části je vybudován veřejný vodovod. Prameniště vodovodu je tvořeno 8 zářezů a studnami v prameništi Na Kačerovkách. Voda ze zářezů a ze studní je svedena do pramenních sběrů a dále do zemního VDJ 120 m³, odkud je gravitačně vedena rozvodnými řadami po městské části Počátky. Vyrovnávací VDJ 150 m³ je umístěn směrem na obec Ctiboř a je propojen s novým VDJ na výtlačném řadu do města Žirovnice. Nový VDJ 2 x

400 m³ je umístěn na konci výtlačného řadu z města Žirovnice. Celková délka vodovodních řadů je cca 13 km.

Místní (městská) část Prostý

V městské části Prostý není vybudován veřejný vodovod. Obyvatelstvo je zásobeno pitnou vodou z domovních studní.

Místní (městská) část Vesce

Městská část Vesce má veřejný vodovod připojený na vodovodní systém městské části Počátky. Celková délka rozvodných řadů z PE DN 80 je cca 1180 m. Pro zajištění tlakových poměrů je vybudována ATS, která bude sloužit i pro výhledové připojení městské části Horní Vilímeč.

C.5 Vodovody – popis návrhového stavu

Místní (městská) část Heřmaneč

Vzhledem k nízkému počtu obyvatel budou jednotlivé domácnosti zásobovány individuálním způsobem (např. studny, vrty).

Místní (městská) část Horní Vilímeč

Vzhledem k tomu, že stávající vodovod zajišťuje pouze užitkovou vodu, předpokládá se připojení na vodovod městské části Počátky.

Místní (městská) část Léskovec

Vzhledem k nízkému počtu obyvatel budou jednotlivé domácnosti zásobovány individuálním způsobem (např. studny, vrty).

Místní (městská) část Počátky

Předpokládá se výstavba nového vodojemu a doplnění úpravní vody (odkyselovací stanice).

Vzhledem k technickému stavu části vodovodní sítě se předpokládá částečná obnova (rekonstrukce) vodovodní sítě včetně souvisejících objektů (zejména prameniště). Dále se navrhuje dostavba vodovodní sítě v lokalitách, kde dosud není vybudována.

Místní (městská) část Prostý

Vzhledem k nízkému počtu obyvatel budou jednotlivé domácnosti zásobovány individuálním způsobem (např. studny, vrty).

Místní (městská) část Vesce

Vzhledem k technickému stavu části vodovodní sítě se předpokládá částečná obnova (rekonstrukce) vodovodní sítě včetně souvisejících objektů. Dále se navrhuje dostavba vodovodní sítě v lokalitách, kde dosud není vybudována.

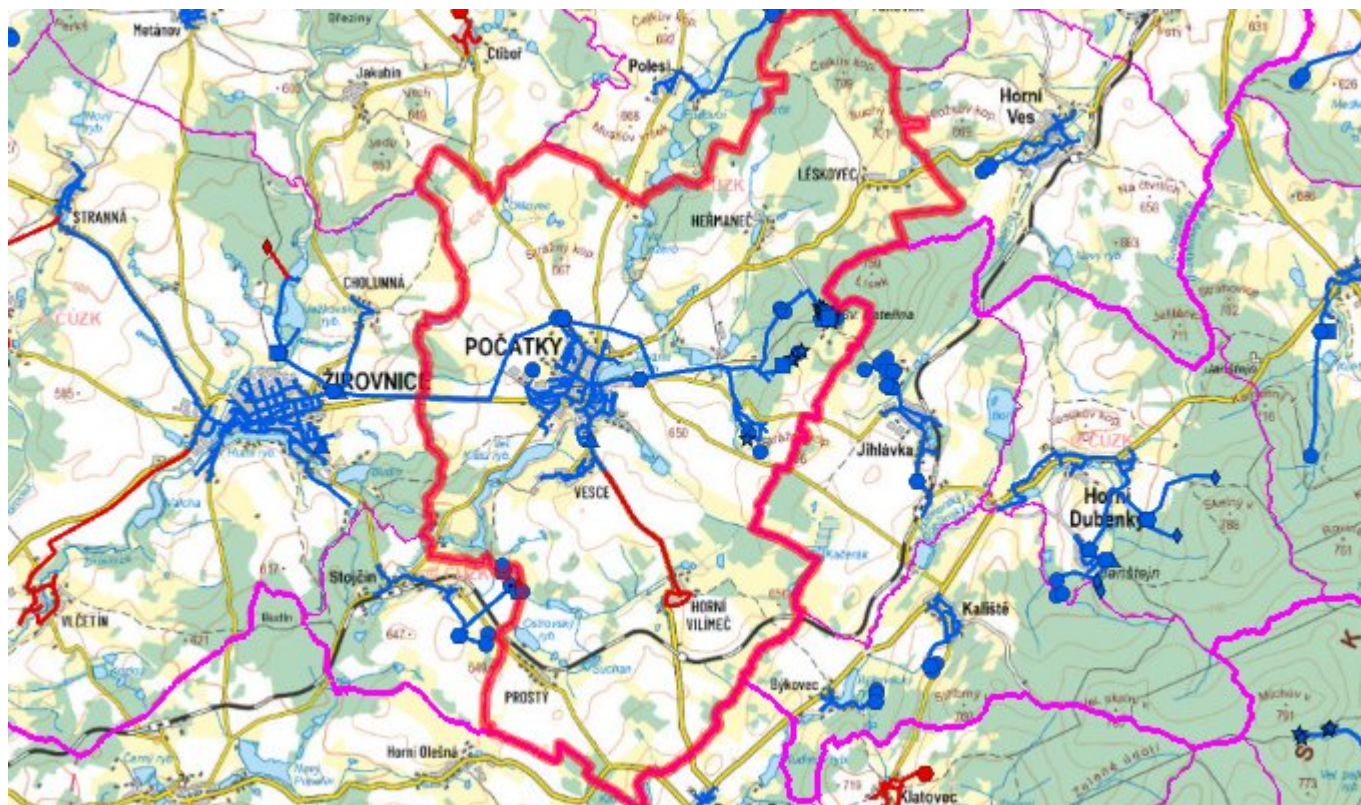
Navrhované zdroje pitné vody

S novými vodními zdroji se neuvažuje.

Časový harmonogram

V oblasti zásobování pitnou vodou se pro město Počátky realizace navrhovaných opatření předpokládá do r. 2030.

C.7 Mapa



D. KANALIZACE A ČOV

D.1 Počet obyvatel připojených na kanalizaci

Název části obce	Počet připojených na kanalizaci						
	2002	2005	2010	2015	2020	2025	2030
Heřmaneč	-	-	-	-	-	-	-
Horní Vilímeč	-	-	-	-	-	50	47
Léskovec	-	-	-	-	-	-	-
Počátky	2 310	2 309	2 444	2 300	2 200	2 150	2 050
Prostý	-	-	-	-	-	-	-
Vesce	50	50	50	75	80	85	90

D.2 Počet obyvatel připojených na ČOV

Název části obce	Počet připojených na ČOV						
	2002	2005	2010	2015	2020	2025	2030
Heřmaneč	-	-	-	-	-	-	-
Horní Vilímeč	-	-	-	-	-	50	47
Léskovec	-	-	-	-	-	-	-
Počátky	2 310	2 309	2 444	2 300	2 200	2 150	2 050
Prostý	-	-	-	-	-	-	-
Vesce	-	-	-	75	80	85	90

D.3 Bilanční údaje

Položka	Jednotka	Název části obce	2002	2005	2010	2015	2020	2025	2030
Produkce komunálních OV	m ³ /den	Heřmaneč	-	-	-	-	-	-	-
		Horní Vilímeč	-	-	-	-	-	-	-
		Léskovec	38,22	38,15	38,13	-	-	-	-
		Počátky	-	-	-	-	-	-	-
		Prostý	-	-	-	-	-	-	-
		Vesce	-	-	-	-	-	-	-
		Produkce komunálního znečištění	kg/den	Heřmaneč	-	-	-	-	-
Horní Vilímeč	-	-		-	-	-	-	-	
Léskovec	151,61	151,31		151,25	-	-	-	-	
Počátky	-	-		-	-	-	-	-	
Prostý	-	-		-	-	-	-	-	
Vesce	-	-		-	-	-	-	-	
Produkce průmyslových OV	m ³ /den	Heřmaneč		-	-	-	-	-	-
Horní Vilímeč		-	-	-	-	-	-	-	
Léskovec		-	-	-	-	-	-	-	
Počátky		-	-	-	-	-	-	-	
Prostý		-	-	-	-	-	-	-	
Vesce		-	-	-	-	-	-	-	
Produkce znečištění průmyslových OV		kg/den	Heřmaneč	-	-	-	-	-	-
Horní Vilímeč	-		-	-	-	-	-	-	
Léskovec	-		-	-	-	-	-	-	
Počátky	-		-	-	-	-	-	-	
Prostý	-		-	-	-	-	-	-	
Vesce	-		-	-	-	-	-	-	

D.5 Kanalizace – popis stávajícího stavu

Místní (městská) část Heřmaneč

V městské části Heřmaneč žije v současnosti 17 trvale bydlících obyvatel. Příležitostně se počet obyvatel zvyšuje o 10 rekreantů. Obec nemá vybudovanou kanalizační síť. Odpadní vody jsou akumulovány v bezodtokých jímkách nebo jsou přes domovní septiky zaústěny do místního vodního toku.

Místní (městská) část Horní Vilímeč

V městské části Horní Vilímeč žije v současnosti 44 trvale bydlících obyvatel. Příležitostně se počet obyvatel zvyšuje o 10 rekreantů. Obec nemá vybudovanou veřejnou kanalizační síť. Odpadní vody jsou akumulovány v bezodtokých jímkách nebo jsou přes domovní septiky zaústěny do místního vodního toku.

Místní (městská) část Léskovec

V městské části Léskovec žije v současnosti 25 trvale bydlících obyvatel. Příležitostně se počet obyvatel zvyšuje o 10 rekreantů. Obec nemá vybudovanou kanalizační síť. Odpadní vody jsou akumulovány v bezodtokých jímkách nebo jsou přes domovní septiky zaústěny do místního vodního toku.

Místní (městská) část Počátky

V městské části Počátky žije v současnosti 2421 trvale bydlících obyvatel. Příležitostně se počet obyvatel zvyšuje o 50 rekreantů. Městská část má vybudovanou jednotnou stokovou síť, která odvádí dešťové a splaškové vody na čistírnu odpadních vod z r. 1976, která byla v r. 2012 intenzifikována. Páteří systému kanalizační sítě je kmenová stoka A přivádějící odpadní vody na mechanicko-biologickou čistírnu odpadních vod. Stoka podchycuje všechny kanalizační řady z horní části obce. Celková délka kanalizační sítě je cca 7 km. Vyčištěné odpadní vody jsou vypouštěny do Počáteckého potoku.

V městské části je vybudována ČOV.

Současnosti napojené obce (místní části): Počátky, Vesce

Místní (městská) část Prostý

V místní části Prostý žije v současnosti 26 trvale bydlících obyvatel. Příležitostně se počet obyvatel zvyšuje o 10 rekreantů. Obec nemá vybudovanou veřejnou kanalizační síť. Odpadní vody jsou akumulovány v bezodtokých jímkách nebo jsou přes domovní septiky zaústěny do místního vodního toku.

Místní (městská) část Vesce

V místní části Vesce žije v současnosti 79 trvale bydlících obyvatel. Příležitostně se počet obyvatel zvyšuje o 10 rekreantů. Městská část má vybudovanou splaškovou a částečně jednotnou kanalizaci napojenou na ČOV Počátky.

D.6 Kanalizace – popis návrhového stavu

Místní (městská) část Heřmaneč

Vzhledem k nízkému počtu obyvatel budou odpadní vody z jednotlivých domácností zneškodňovány individuálním způsobem (např. domovní čistírny odpadních vod, jímky na vyvážení).

Místní (městská) část Horní Vilímeč

Předpokládá se výstavba kanalizačního systému a napojení na kanalizační systém městské části Počátky a její čistírnu odpadních vod.

Pokud nebude zajištěno napojení na čistírnu odpadních vod, budou vzhledem k nízkému počtu obyvatel odpadní vody z jednotlivých domácností zneškodňovány individuálním způsobem (např. domovní čistírny odpadních vod, jímky na vyvážení).

Místní (městská) část Léskovec

Vzhledem k nízkému počtu obyvatel budou odpadní vody z jednotlivých domácností zneškodňovány individuálním způsobem (např. domovní čistírny odpadních vod, jímky na vyvážení).

Místní (městská) část Počátky

Vzhledem k technickému stavu části kanalizační sítě se předpokládá částečná obnova (rekonstrukce) kanalizační sítě (zejména hlavní sběrač) včetně souvisejících objektů. Dále se navrhuje dostavba kanalizační sítě v lokalitách, kde dosud není vybudována. Výhledově se předpokládá částečná rekonstrukce ČOV.

V městské části je vybudována ČOV

Současnosti napojené obce (místní části): Počátky, Vesce

Nově napojené obce (místní části): Horní Vilímeč

Návrhový svaz z obcí (místních částí): Prostý, Heřmaneč, Léskovec

Místní (městská) část Prostý

Vzhledem k nízkému počtu obyvatel budou odpadní vody z jednotlivých domácností zneškodňovány individuálním způsobem (např. domovní čistírny odpadních vod, jímky na vyvážení).

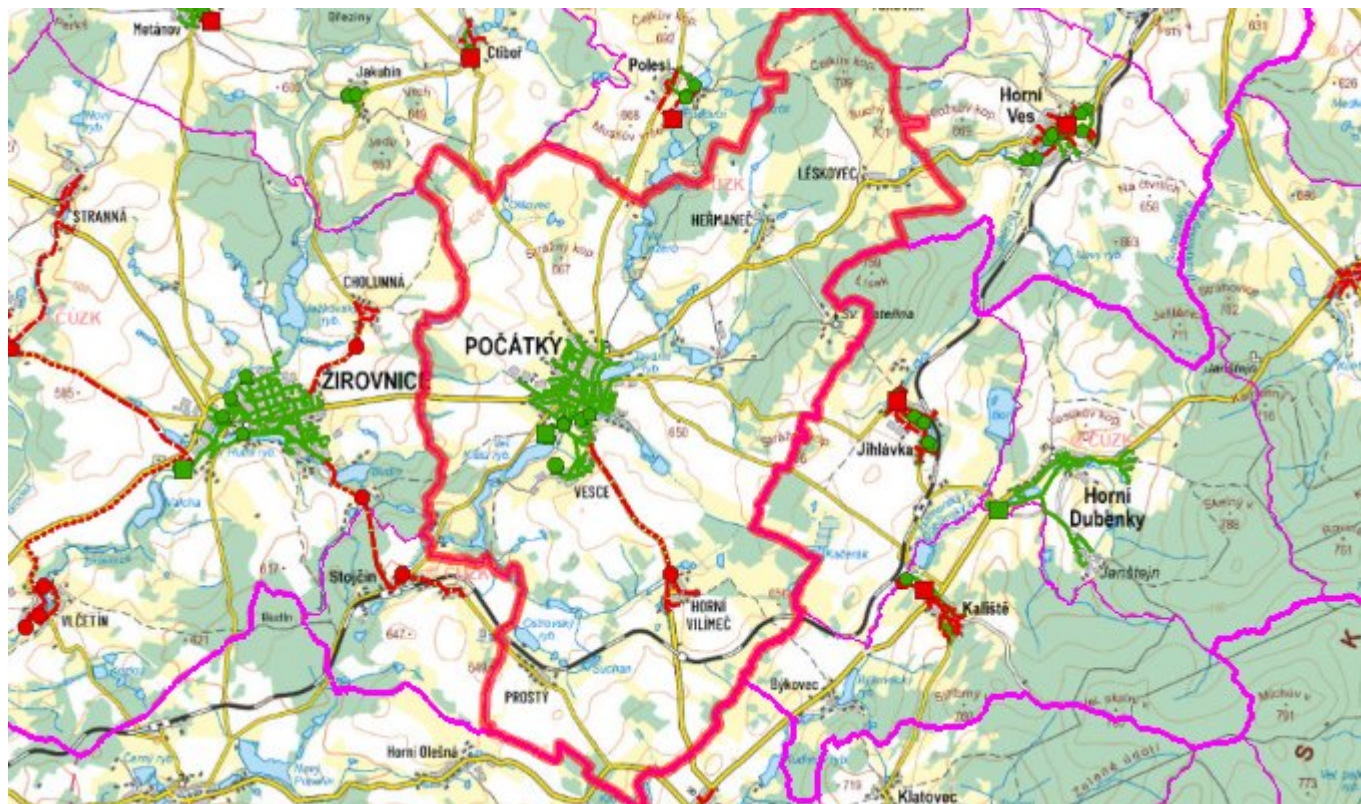
Místní (městská) část Vesce

Předpokládá se dostavba kanalizační sítě v lokalitách, kde dosud není vybudována. Městská část je napojena na ČOV Počátky.

Časový harmonogram

V oblasti odkanalizování a čištění odpadních vod se pro město Počátky realizace navrhovaných opatření předpokládá do r. 2030.

D.7 Mapa



E. EKONOMICKÁ ČÁST

Součástí PRVKUK není řešení problematiky imisních limitů ukazatelů přípustného znečištění povrchových vod dle přílohy 3 Nařízení vlády 61/2003 Sb. V nákladech na čistírny odpadních vod není počítáno s investicemi do technologií, které zabezpečí splnění těchto limitů. Imisními limity se zabývají jednotlivé Plány povodí.

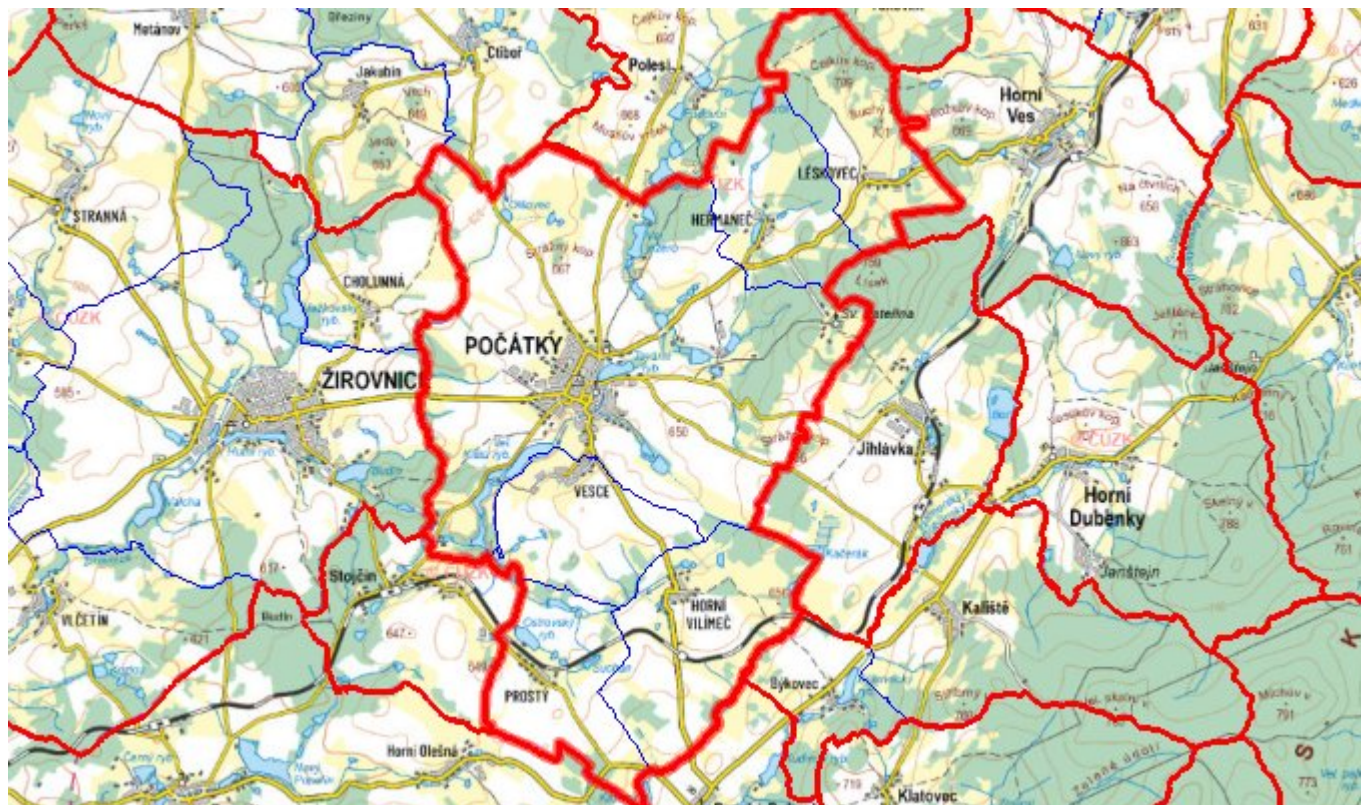
E.1 Předpokládané investiční náklady v letech 2015–2030 [tis. Kč]

Název části obce	Typ investice		
	Vodovody	Kanalizace	Celkem
Heřmaněč	-	-	-
Horní Vilímeč	4 000,0	5 000,0	9 000,0
Léskovec	-	-	-
Počátky	31 000,0	14 000,0	45 000,0
Prostý	-	-	-
Vesce	-	-	-
Obec Počátky celkem	35 000,0	19 000,0	54 000,0

E.2 Investiční náklady v letech 2001–2014 [tis. Kč]

Název části obce	Typ investice		
	Vodovody	Kanalizace	Celkem
Heřmaneč	-	-	-
Horní Vilímeč	-	-	-
Léskovec	-	-	-
Počátky	-	59 200,0	59 200,0
Prostý	-	-	-
Vesce	-	-	-
Obec Počátky celkem	-	59 200,0	59 200,0

E.3 Mapa



F. AKTUALIZACE

Datum projednání	Číslo projednání	Typ projednání	Popis
15. 12. 2015	0646/07/2015/ZK	usnesení zastupitelstva	Schválení komplexní aktualizace PRVKUK v roce 2015. Došlo ke sjednocení karet na úroveň obce.