

Pavlov - CZ063.3304.6110.412 - stav 15. 12. 2015

A. OBEC

Pavlov

Číslo obce PRVKUK	412
Kód obce PRVKUK	CZ063.3304.6110.412
Kód obce	561916
Číslo ORP (ČSÚ) Název ORP	388 (6110) Pelhřimov
Číslo POU Název POU	809 Pelhřimov



Členění obce

Úplný kód části obce PRVKUK	Název části obce	Kód části obce PRVKUK	Kód části obce RÚIAN
CZ063.3304.6110.412.01	Pavlov	11836	118362

B. CHARAKTERISTIKA OBCE

B.1 Základní informace o obci

Obec Pavlov se nachází jihovýchodně od města Pelhřimov ve vzdálenosti cca 3 km. Obcí protéká vodní tok Nemojovský. Rozsah zástavby je v rozmezí 516,0 – 542,0 m n.m.
Obec se nachází v OP VN Švihov.

B.2 Demografický vývoj (prognóza)

Název části obce	Obyvatelé	Počet obyvatel						
		2002	2005	2010	2015	2020	2025	2030
Pavlov	Trvale bydlící	136	136	136	135	140	150	160
	Přechodně bydlící	19	19	19	15	15	15	15
	Celkem	155	155	155	150	155	165	175

B.3 Vývoj počtu obyvatel v obci (ČSÚ)

Obec
Pavlov

C. VODOVODY

C.1 Počet obyvatel připojených na vodovod

Název části obce	Počet připojených na vodovod						
	2002	2005	2010	2015	2020	2025	2030
Pavlov	132	132	132	150	155	165	175

C.2 Bilanční údaje

Položka	Jednotka	2002	2005	2010	2015	2020	2025	2030
Průměrná potřeba vody	m ³ /den	17	18	18	-	-	-	-
Maximální potřeba vody	m ³ /den	26	27	27	-	-	-	-
Voda specifická z VVR	l/os x den	129,40	138,34	136,73	-	-	-	-
Voda specifická z VFC	l/os x den	129,40	126,40	122,40	-	-	-	-
Voda specifická z VFD	l/os x den	99,90	96,90	92,90	-	-	-	-
Voda specifická z VFO	l/os x den	29,50	29,50	29,50	-	-	-	-
Voda specifická z VNF	l/os x den	-	11,94	14,33	-	-	-	-

C.4 Vodovody – popis stávajícího stavu

V obci je vybudován veřejný vodovod. Prameniště vodovodu se nachází severovýchodně od obce a je tvořeno 2 kopanými studnami (z betonových skruží DN 1500 mm hloubky 5 m), do první studny je zaústěn jímací zářez z děrované kameniny DN 150 mm délky 60 m a hloubky 2 m. Přívodní řad ze studny S1 do VDJ je z PE DN 100 délky 690 m, do odpadního potrubí z VDJ je svedena voda ze studny S2 potrubím z PE DN 50 mm délky 92 m.

Obec je gravitačně zásobena ze zemního, jednokomorového, železobetonového VDJ 150 m3. Součástí VDJ je i odkyselovací jímka.

C.5 Vodovody – popis návrhového stavu

Vzhledem k technickému stavu části vodovodní sítě se předpokládá částečná obnova (rekonstrukce) vodovodní sítě včetně souvisejících objektů. Dále se navrhuje dostavba vodovodní sítě v lokalitách, kde dosud není vybudována.

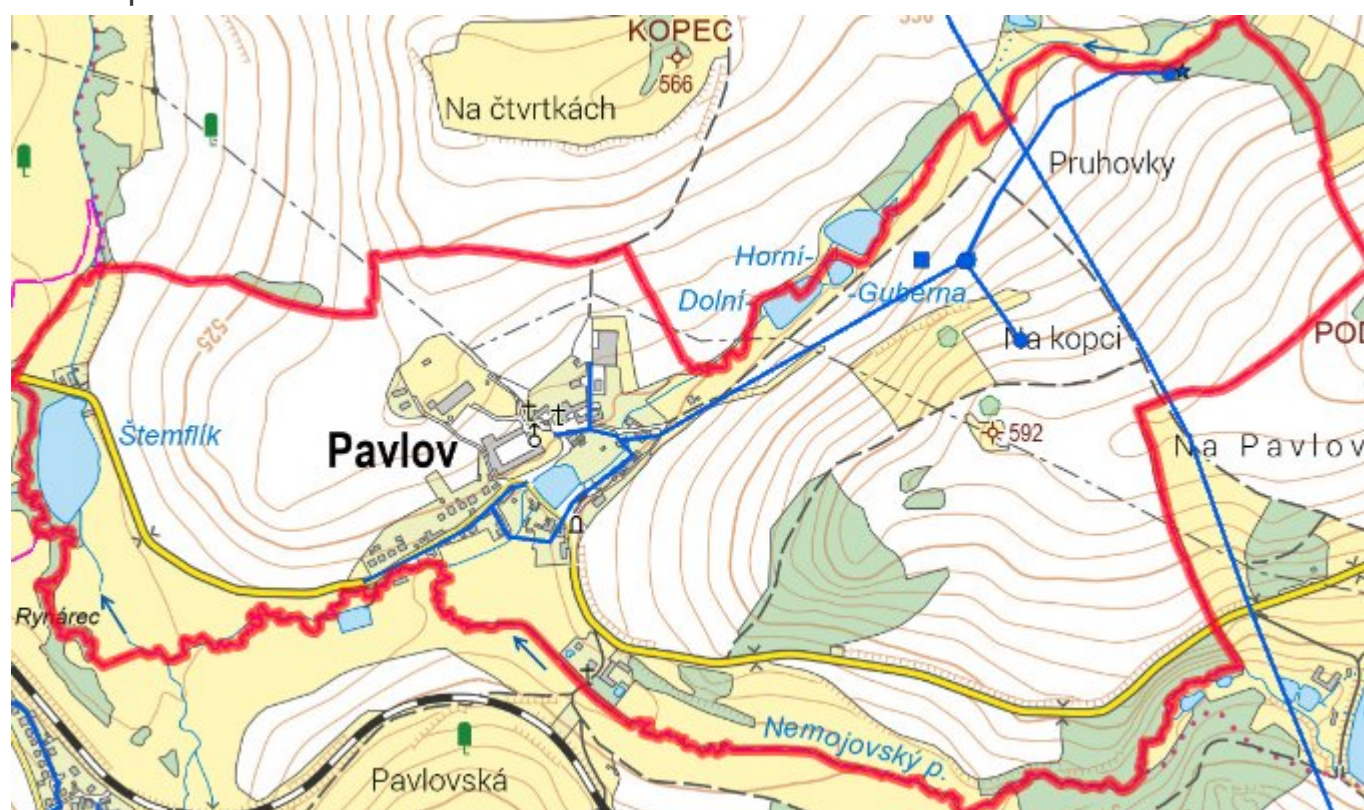
Navrhované zdroje pitné vody

S novými vodními zdroji se neuvažuje.

Časový harmonogram

V oblasti zásobování pitnou vodou se pro obec Pavlov realizace navrhovaných opatření předpokládá do r. 2030.

C.7 Mapa



D. KANALIZACE A ČOV

D.1 Počet obyvatel připojených na kanalizaci

Název části obce	Počet připojených na kanalizaci						
	2002	2005	2010	2015	2020	2025	2030
Pavlov	144	144	144	150	155	165	175

D.2 Počet obyvatel připojených na ČOV

Název části obce	Počet připojených na ČOV						
	2002	2005	2010	2015	2020	2025	2030
Pavlov	144	144	144	150	155	165	175

D.3 Bilanční údaje

Položka	Jednotka	2002	2005	2010	2015	2020	2025	2030
Produkce komunálních OV	m ³ /den	-	-	-	-	-	-	-
Produkce komunálního znečištění	kg/den	-	-	-	-	-	-	-
Produkce průmyslových OV	m ³ /den	-	-	-	-	-	-	-
Produkce znečištění průmyslových OV	kg/den	-	-	-	-	-	-	-

D.5 Kanalizace – popis stávajícího stavu

V obci žije v současnosti 133 trvale bydlících obyvatel. Na čistící zařízení jsou napojeni všichni obyvatelé. Příležitostně se počet obyvatel zvyšuje o 18 rekreatantů. Výstavba kanalizace (částečně jednotná a částečně splašková) proběhla v rozmezí let 1976 - 78. Při výstavbě kanalizace, jejíž celková délka činí 1280 m, byly použity betonové trouby profilů DN 300 až DN 500 mm. Kanalizace je zaústěna do biologického rybníka, který slouží jako stabilizační nádrž. Odpadní vody jsou vypouštěny stávající kanalizací do vodního toku.

V obci části je vybudována ČOV.

Současnosti napojené obce (místní části): Pavlov

Nově napojené obce (místní části): nejsou

Návrhový svaz z obcí (místních částí): není

D.6 Kanalizace – popis návrhového stavu

Vzhledem k technickému stavu části kanalizační sítě se předpokládá částečná obnova (rekonstrukce) kanalizační sítě včetně souvisejících objektů. Dále se navrhuje dostavba kanalizační sítě v lokalitách, kde dosud není vybudována.

Uvažuje se s odstraněním sedimentu z biologického rybníku.

V obci je vybudována ČOV.

Současnosti napojené obce (místní části): Pavlov

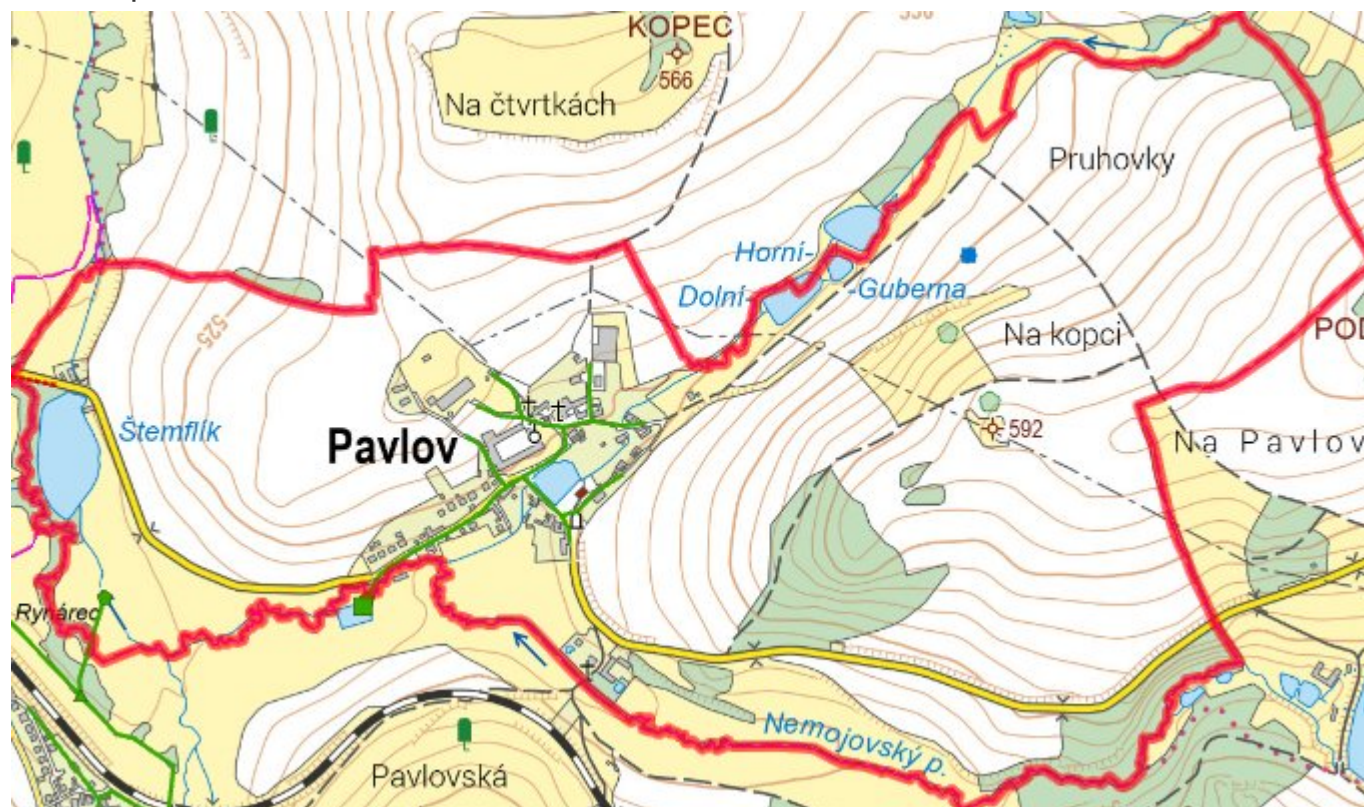
Nově napojené obce (místní části): nejsou

Návrhový svaz z obcí (místních částí): není

Časový harmonogram

V oblasti odkanalizování a čištění odpadních vod se pro obec Pavlov realizace navrhovaných opatření předpokládá do r. 2030.

D.7 Mapa



E. EKONOMICKÁ ČÁST

Součástí PRVKUK není řešení problematiky imisních limitů ukazatelů přípustného znečištění povrchových vod dle přílohy 3 Nařízení vlády 61/2003 Sb. V nákladech na čistírny odpadních vod není počítáno s investicí do technologií, které zabezpečí splnění těchto limitů. Imisními limity se zabývají jednotlivé Plány povodí.

E.1 Předpokládané investiční náklady v letech 2015–2030 [tis. Kč]

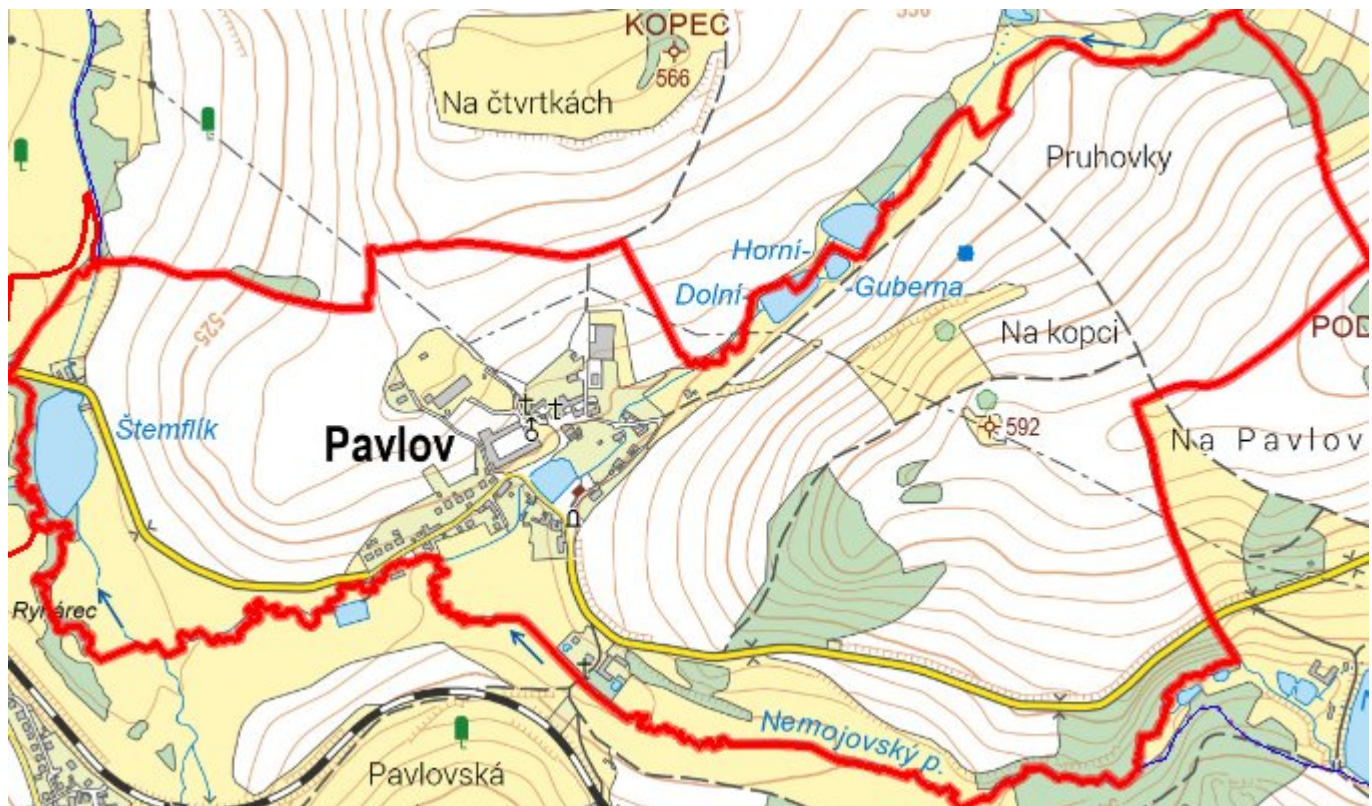
Název části obce	Typ investice		
	Vodovody	Kanalizace	Celkem
Pavlov	1 000,0	1 200,0	2 200,0
Obec Pavlov celkem	1 000,0	1 200,0	2 200,0

E.2 Investiční náklady v letech 2001–2014 [tis. Kč]

Název části obce	Typ investice		
	Vodovody	Kanalizace	Celkem

Pavlov	250,0	500,0	750,0
Obec Pavlov celkem	250,0	500,0	750,0

E.3 Mapa



F. AKTUALIZACE

Datum projednání	Číslo projednání	Typ projednání	Popis
15. 12. 2015	0646/07/2015/ZK	usnesení zastupitelstva	Schválení komplexní aktualizace PRVKUK v roce 2015. Došlo ke sjednocení karet na úroveň obce.