

# Onšov - CZ063.3304.6110.411 - stav 15. 12. 2015

## A. OBEC

### Onšov

<b>Číslo obce PRVKUK</b>	411
<b>Kód obce PRVKUK</b>	CZ063.3304.6110.411
<b>Kód obce</b>	548502
<b>Číslo ORP (ČSÚ)</b> <b>Název ORP</b>	388 (6110) Pelhřimov
<b>Číslo POU</b> <b>Název POU</b>	809 Pelhřimov



### Členění obce

<b>Úplný kód části obce PRVKUK</b>	<b>Název části obce</b>	<b>Kód části obce PRVKUK</b>	<b>Kód části obce RÚIAN</b>
CZ063.3304.6110.411.01	Onšov	11135	111350
CZ063.3304.6110.411.02	Chlovy	11134	111341
CZ063.3304.6110.411.03	Těškovice	11136	111368

## B. CHARAKTERISTIKA OBCE

### B.1 Základní informace o obci

Obec Onšov se nachází severovýchodně od města Pacov ve vzdálenosti cca 14 km. Obec je rozdělena do tří místních částí Onšov, Chlovy (2 km severně od Onšova) a Těškovice (1 km severně od Onšova). Obcí protéká vodní tok Martinický potok a je zde Návesní rybník. Rozsah zástavby je v rozmezí 434,0 - 480,0 m n.m. Obec se nachází v povodí VN Švihov.

## B.2 Demografický vývoj (prognóza)

Název části obce	Obyvatelé	Počet obyvatel						
		2002	2005	2010	2015	2020	2025	2030
Chlovy	Trvale bydlící	15	15	15	4	4	4	4
	Přechodně bydlící	20	20	20	8	8	8	8
	Celkem	35	35	35	12	12	12	12
Onšov	Trvale bydlící	199	199	199	182	169	155	142
	Přechodně bydlící	35	35	35	25	25	25	25
	Celkem	234	234	234	207	194	180	167
Těškovice	Trvale bydlící	30	30	30	30	28	27	25
	Přechodně bydlící	10	10	10	5	5	5	5
	Celkem	40	40	40	35	33	32	30

## B.3 Vývoj počtu obyvatel v obci (ČSÚ)

Obec
Onšov

## C. VODOVODY

### C.1 Počet obyvatel připojených na vodovod

Název části obce	Počet připojených na vodovod						
	2002	2005	2010	2015	2020	2025	2030
Chlovy	15	15	15	12	12	12	12
Onšov	199	199	199	207	194	180	167
Těškovice	30	30	30	35	33	32	30

### C.2 Bilanční údaje

Položka	Jednotka	Název části obce	2002	2005	2010	2015	2020	2025	2030
---------	----------	------------------	------	------	------	------	------	------	------

Průměrná potřeba vody	m <sup>3</sup> /den	Chlovy	4	5	4	-	-	-	-
		Onšov	34	33	32	-	-	-	-
		Těškovice	5	5	6	-	-	-	-
Maximální potřeba vody	m <sup>3</sup> /den	Chlovy	7	7	6	-	-	-	-
		Onšov	51	50	47	-	-	-	-
		Těškovice	7	8	9	-	-	-	-
Voda specifická z VVR	l/os x den	Chlovy	296,60	301,80	279,84	-	-	-	-
		Onšov	171,80	167,80	158,50	-	-	-	-
		Těškovice	156,50	175,93	199,19	-	-	-	-
Voda specifická z VFC	l/os x den	Chlovy	296,60	290,20	252,00	-	-	-	-
		Onšov	171,80	167,80	158,50	-	-	-	-
		Těškovice	156,50	153,10	144,40	-	-	-	-
Voda specifická z VFD	l/os x den	Chlovy	214,70	208,30	170,10	-	-	-	-
		Onšov	136,50	132,50	123,20	-	-	-	-
		Těškovice	115,60	112,20	103,50	-	-	-	-
Voda specifická z VFO	l/os x den	Chlovy	81,90	81,90	81,90	-	-	-	-
		Onšov	35,30	35,30	35,30	-	-	-	-
		Těškovice	40,90	40,90	40,90	-	-	-	-
Voda specifická z VNF	l/os x den	Chlovy	-	11,60	27,84	-	-	-	-
		Onšov	-	-	-	-	-	-	-
		Těškovice	-	22,83	54,79	-	-	-	-

## C.4 Vodovody – popis stávajícího stavu

### Místní (městská) část Chlovy

Místní část Chlovy je zásobena pitnou vodou ze skupinového vodovodu HU-PE-PA. V blízkosti místní části je na řadu HU-PE-PA umístěna vzdušnicková šachta, ze které je gravitačně zásobeno spotřebiště řadem PE DN 50 mm délky cca 381 m.

### Místní (městská) část Onšov

Místní část Onšov je zásobena pitnou vodou ze skupinového vodovodu HU-PE-PA. Jihovýchodně od místní části je umístěn zemní železobetonový VDJ 100 m<sup>3</sup>, ze které je gravitačně zásobeno spotřebiště. Rozvodné řady jsou z litiny, azbestocementu, oceli a PVC DN 50 – 100 mm v celkové délce cca 3000 m. Rozvodné řady jsou ve špatném technickém stavu.

### Místní (městská) část Těškovice

Místní část Těškovice je zásobena pitnou vodou ze skupinového vodovodu HU-PE-PA. V blízkosti místní části je na řadu HU-PE-PA umístěna vzdušnicková šachta, ze které je gravitačně zásobeno spotřebiště řadem oceli DN 50 mm délky 1500 m.

## C.5 Vodovody – popis návrhového stavu

### Místní (městská) část Chlovy

Vzhledem k technickému stavu části vodovodní sítě se předpokládá částečná obnova (rekonstrukce) vodovodní sítě včetně souvisejících objektů. Dále se navrhuje dostavba vodovodní sítě v lokalitách, kde dosud není vybudována.

## Místní (městská) část Onšov

Vzhledem k technickému stavu části vodovodní sítě se předpokládá částečná obnova (rekonstrukce) vodovodní sítě včetně souvisejících objektů. Dále se navrhuje dostavba vodovodní sítě v lokalitách, kde dosud není vybudována.

## Místní (městská) část Těškovice

Vzhledem k technickému stavu části vodovodní sítě se předpokládá částečná obnova (rekonstrukce) vodovodní sítě včetně souvisejících objektů (zejména VDJ). Dále se navrhuje dostavba vodovodní sítě v lokalitách, kde dosud není vybudována.

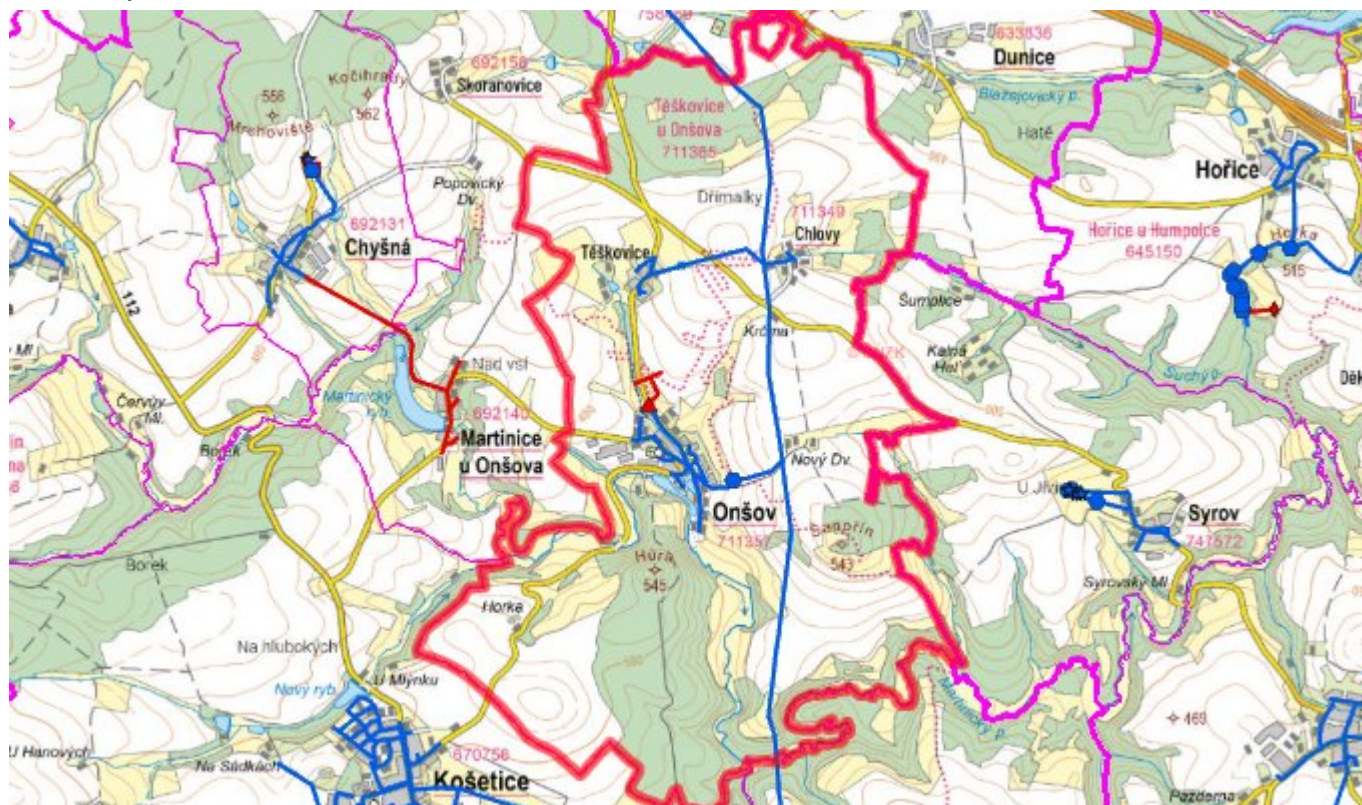
## Navrhované zdroje pitné vody

S novými vodními zdroji se neuvažuje.

## Časový harmonogram

V oblasti zásobování pitnou vodou se pro obec Onšov realizace navrhovaných opatření předpokládá do r. 2030.

## C.7 Mapa



## D. KANALIZACE A ČOV

### D.1 Počet obyvatel připojených na kanalizaci

Název části obce	Počet připojených na kanalizaci						
	2002	2005	2010	2015	2020	2025	2030
Chlovy	-	-	-	-	-	-	-

<b>Onšov</b>	219	219	219	207	194	180	167
<b>Těškovice</b>	-	-	-	-	-	-	-

## D.2 Počet obyvatel připojených na ČOV

Název části obce	Počet připojených na ČOV						
	2002	2005	2010	2015	2020	2025	2030
<b>Chlovy</b>	-	-	-	-	-	-	-
<b>Onšov</b>	219	219	219	207	194	180	167
<b>Těškovice</b>	-	-	-	-	-	-	-

## D.3 Bilanční údaje

Položka	Jednotka	Název části obce	2002	2005	2010	2015	2020	2025	2030
Produkce komunálních OV	m <sup>3</sup> /den	Chlovy	-	-	-	-	-	-	-
		Onšov	-	-	-	-	-	-	-
		Těškovice	-	-	-	-	-	-	-
Produkce komunálního znečištění	kg/den	Chlovy	-	-	-	-	-	-	-
		Onšov	-	-	-	-	-	-	-
		Těškovice	-	-	-	-	-	-	-
Produkce průmyslových OV	m <sup>3</sup> /den	Chlovy	-	-	-	-	-	-	-
		Onšov	-	-	-	-	-	-	-
		Těškovice	-	-	-	-	-	-	-
Produkce znečištění průmyslových OV	kg/den	Chlovy	-	-	-	-	-	-	-
		Onšov	-	-	-	-	-	-	-
		Těškovice	-	-	-	-	-	-	-

## D.5 Kanalizace – popis stávajícího stavu

### Místní (městská) část Chlovy

V místní části Chlovy žije v současnosti 4 trvale bydlících obyvatel, příležitostně se počet obyvatel zvyšuje o 8 rekreatantů. Místní část nemá v současnosti vybudovanou veřejnou kanalizační síť, odpadní vody jsou zachycovány do bezodtokých jímek. V části obce je vybudována pouze dešťová kanalizace.

### Místní (městská) část Onšov

V místní části Onšov žije v současnosti 197 trvale bydlících obyvatel, z nichž je na stávající jednotnou kanalizaci napojena většina obyvatel. Příležitostně se počet obyvatel zvyšuje o 23 rekreatantů. Při výstavbě gravitační jednotné kanalizace, která probíhala postupně byly použity betonové trouby DN 300 – 800 mm a trouby z PVC DN 300 – 400 mm. Celková délka kanalizační sítě je cca 2100 m. Kanalizační síť tvoří jedno povodí a odpadní vody jsou vyústěny na kořenovou ČOV z r. 1993 (2 kořenová pole), před kterou je umístěn biologický septik. Na kanalizaci jsou vybudovány 2 odlehčovací komory. Splaškové odpadní vody odtékají po předčištění v domovních

septicích kanalizací na ČOV.

V místní části je vybudována ČOV.

Současnosti napojené obce (místní části): Onšov

### **Místní (městská) část Těškovice**

V místní části Těškovice žije v současnosti 35 trvale bydlících obyvatel, příležitostně se počet obyvatel zvyšuje o 4 rekreantů. Obec nemá v současnosti vybudovanou veřejnou kanalizační síť, odpadní vody jsou zachycovány do bezodtokých jímek. V části obce je vybudována pouze dešťová kanalizace.

## **D.6 Kanalizace – popis návrhového stavu**

### **Místní (městská) část Chlovy**

Vzhledem k nízkému počtu obyvatel budou odpadní vody z jednotlivých domácností zneškodňovány individuálním způsobem (např. domovní čistírny odpadních vod, jímky na vyvážení).

### **Místní (městská) část Onšov**

Vzhledem k technickému stavu části kanalizační sítě se předpokládá částečná obnova (rekonstrukce) kanalizační sítě včetně souvisejících objektů. Dále se navrhuje dostavba kanalizační sítě v lokalitách, kde dosud není vybudována. Předpokládá se intenzifikace stávající ČOV.

V místní části je vybudována ČOV

Současnosti napojené obce (místní části): Onšov

Nově napojené obce (místní části): nejsou

Návrhový svoz z obcí (místních částí): není

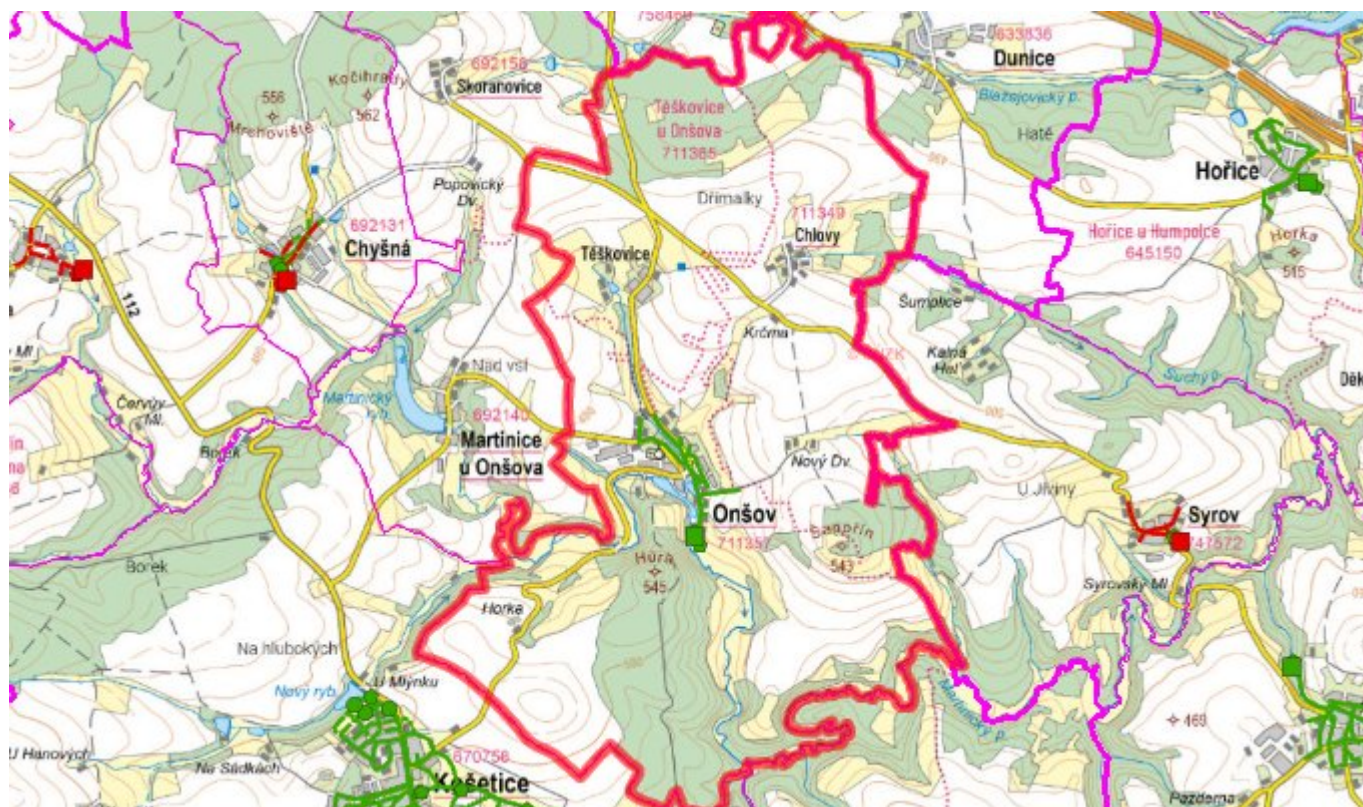
### **Místní (městská) část Těškovice**

Vzhledem k nízkému počtu obyvatel budou odpadní vody z jednotlivých domácností zneškodňovány individuálním způsobem (např. domovní čistírny odpadních vod, jímky na vyvážení).

### **Časový harmonogram**

V oblasti odkanalizování a čištění odpadních vod se pro obec Onšov realizace navrhovaných opatření předpokládá do r. 2030.

## **D.7 Mapa**



## E. EKONOMICKÁ ČÁST

Součástí PRVKUK není řešení problematiky imisních limitů ukazatelů přípustného znečištění povrchových vod dle přílohy 3 Nařízení vlády 61/2003 Sb. V nákladech na čistírny odpadních vod není počítáno s investicí do technologií, které zabezpečí splnění těchto limitů. Imisními limity se zabývají jednotlivé Plány povodí.

### E.1 Předpokládané investiční náklady v letech 2015–2030 [tis. Kč]

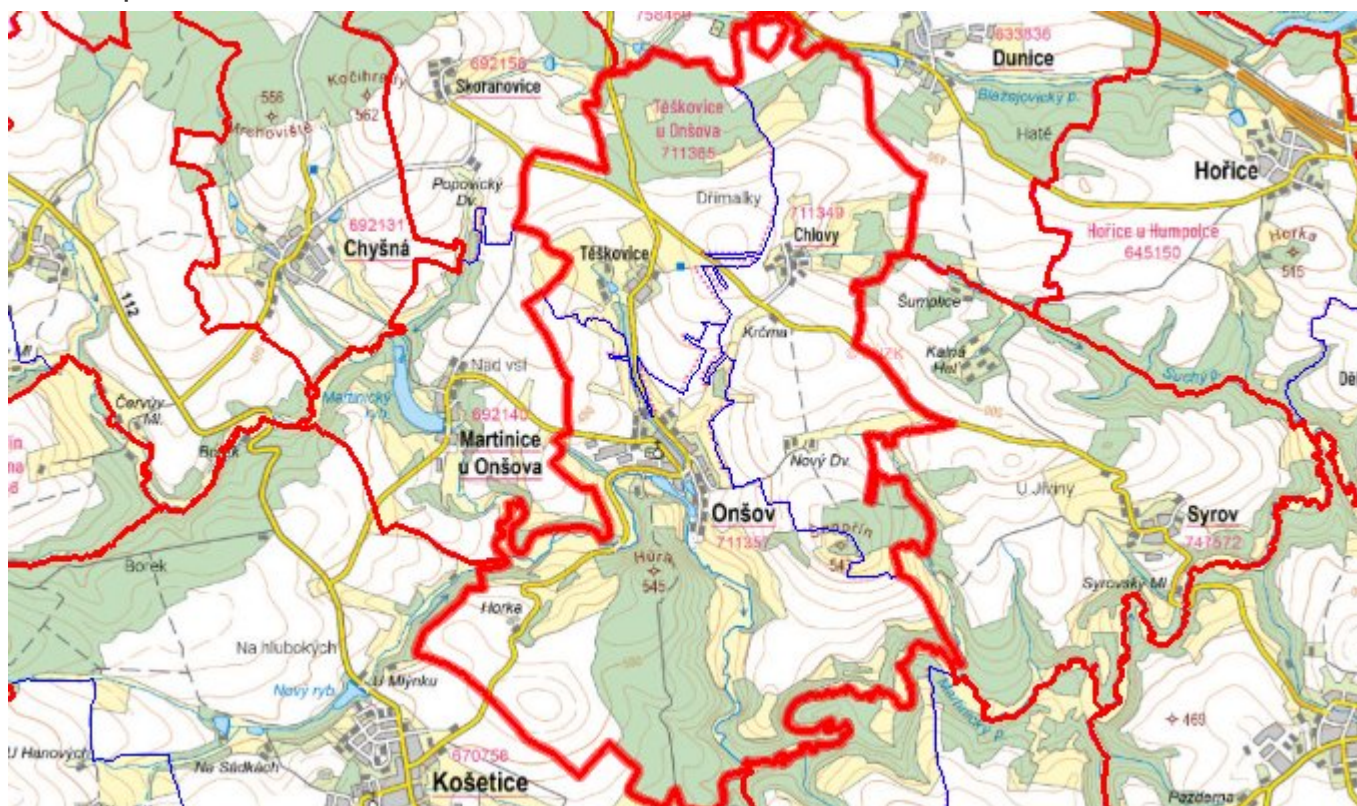
Název části obce	Typ investice		
	Vodovody	Kanalizace	Celkem
Chlovy	-	-	-
Onšov	400,0	6 000,0	6 400,0
Těškovice	1 000,0	-	1 000,0
<b>Obec Onšov celkem</b>	<b>1 400,0</b>	<b>6 000,0</b>	<b>7 400,0</b>

### E.2 Investiční náklady v letech 2001–2014 [tis. Kč]

Název části obce	Typ investice		
	Vodovody	Kanalizace	Celkem
Chlovy	-	-	-
Onšov	-	-	-

<b>Těškovice</b>	-	-	-
<b>Obec Onšov celkem</b>	-	-	-

### E.3 Mapa



### F. AKTUALIZACE

<b>Datum projednání</b>	<b>Číslo projednání</b>	<b>Typ projednání</b>	<b>Popis</b>
15. 12. 2015	0646/07/2015/ZK	usnesení zastupitelstva	Schválení komplexní aktualizace PRVKUK v roce 2015. Došlo ke sjednocení karet na úroveň obce.