

Zvole - CZ063.3714.6101.045 - stav 15. 12. 2015

A. OBEC

Zvole

Číslo obce PRVKUK	45
Kód obce PRVKUK	CZ063.3714.6101.045
Kód obce	597155
Číslo ORP (ČSÚ) Název ORP	1678 (6101) Bystrice nad Pernštejnem
Číslo POU Název POU	3379 Bystrice nad Pernštejnem



Členění obce

Úplný kód části obce PRVKUK	Název části obce	Kód části obce PRVKUK	Kód části obce RÚIAN
CZ063.3714.6101.045.01	Zvole	19408	194085
CZ063.3714.6101.045.02	Branišov	19406	194069
CZ063.3714.6101.045.03	Olešínky	19407	194077

B. CHARAKTERISTIKA OBCE

B.1 Základní informace o obci

Obec Zvole se nachází jihozápadně od města Bystrice nad Pernštejnem, ve vzdálenosti cca 8 km. Obec se skládá ze tří místních částí - Branišov, Olešínky a Zvole. Rozsah zástavby je v rozmezí 500 - 540 m n.m.

B.2 Demografický vývoj (prognóza)

Název části obce	Obyvatelé	Počet obyvatel						
		2002	2005	2010	2015	2020	2025	2030
Branišov	Trvale bydlící	202	202	202	223	223	223	224
	Přechodně bydlící	10	10	10	10	10	10	10
	Celkem	212	212	212	233	233	233	234
Olešíanky	Trvale bydlící	108	108	108	100	98	97	96
	Přechodně bydlící	10	10	10	11	11	11	11
	Celkem	118	118	118	111	109	108	107
Zvole	Trvale bydlící	321	320	320	330	334	333	332
	Přechodně bydlící	20	20	20	27	27	27	28
	Celkem	341	340	340	357	361	360	360

B.3 Vývoj počtu obyvatel v obci (ČSÚ)

Obec
Zvole

C. VODOVODY

C.1 Počet obyvatel připojených na vodovod

Název části obce	Počet připojených na vodovod						
	2002	2005	2010	2015	2020	2025	2030
Branišov	136	148	168	176	176	176	173
Olešíanky	104	104	104	101	100	100	100
Zvole	321	320	320	320	320	320	320

C.2 Bilanční údaje

Položka	Jednotka	Název části obce	2002	2005	2010	2015	2020	2025	2030
---------	----------	------------------	------	------	------	------	------	------	------

Průměrná potřeba vody	m ³ /den	Branišov	12	15	19	-	-	-	-
		Olešínky	22	25	30	-	-	-	-
		Zvole	20	29	45	-	-	-	-
Maximální potřeba vody	m ³ /den	Branišov	18	22	28	-	-	-	-
		Olešínky	33	37	44	-	-	-	-
		Zvole	30	44	68	-	-	-	-
Voda specifická z VVR	l/os x den	Branišov	81,59	85,03	89,42	-	-	-	-
		Olešínky	192,23	208,49	231,89	-	-	-	-
		Zvole	51,42	69,86	96,63	-	-	-	-
Voda specifická z VFC	l/os x den	Branišov	74,20	71,70	69,70	-	-	-	-
		Olešínky	173,20	175,10	178,40	-	-	-	-
		Zvole	41,90	45,90	52,50	-	-	-	-
Voda specifická z VFD	l/os x den	Branišov	68,60	66,50	65,20	-	-	-	-
		Olešínky	41,50	43,40	46,70	-	-	-	-
		Zvole	32,70	36,70	43,30	-	-	-	-
Voda specifická z VFO	l/os x den	Branišov	5,60	5,20	4,50	-	-	-	-
		Olešínky	131,70	131,70	131,70	-	-	-	-
		Zvole	9,20	9,20	9,20	-	-	-	-
Voda specifická z VNF	l/os x den	Branišov	7,39	13,33	19,72	-	-	-	-
		Olešínky	19,03	33,39	53,49	-	-	-	-
		Zvole	9,52	23,96	44,13	-	-	-	-

C.4 Vodovody – popis stávajícího stavu

Místní (městská) část Branišov

Místní část Branišov (530 - 553 m n.m.) má veřejný vodovod. Původní studna se zářezem dl. 25 m je z r. 1950 a byla uvedena mimo provoz. Mimo provoz je rovněž i odkyselovací stanice u VDJ Branišov 25 m³ (cca 550/548 m n.m.), ve kterém je umístěna. K posílení zdroje byly vybudovány další 3 studny.

Od roku 2004 je novým zdrojem vody pro místní část ÚV Vír. Voda je přiváděna z přivaděče ÚV Vír – Žďár nad Sázavou, přes VDJ Nová Ves a VDJ Křídla. Bylo realizováno propojení vodovodu Branišov na vodovod Křídla včetně redukční a vodoměrné šachty v celkové délce 2187 m. Dále byla realizována rekonstrukce vodovodních řadů v celkové délce 357 m. VDJ Branišov je provozován jako koncový. ZD má vlastní zdroj o vydatnosti 0,05 l/s s AT stanicí.

Místní (městská) část Olešínky

Místní část Olešínky (475 - 495 m n.m.) má vybudovaný veřejný vodovod. Místní část je napojena na odbočku z přivaděče ÚV Vír - Bystřice nad Pernštejnem – Olší za obcí Zvole.

Místní (městská) část Zvole

Místní část Zvole (500 - 540 m n.m.) má vybudovaný veřejný vodovod. Obec je zásobena přírodním řadem z Horní Rožínky, která je napojena na skupinový vodovod ÚV Vír - Bystřice na Pernštejnem - Olší. Horní Rožínka a Zvole jsou napojeny na VDJ Bystřice 4 300 m³ (595,1/590,4 m n.m.).

C.5 Vodovody – popis návrhového stavu

Místní(městská) část Branišov

Vzhledem k technickému stavu části vodovodní sítě se předpokládá částečná obnova (rekonstrukce) vodovodní sítě včetně souvisejících objektů. Dále se navrhuje dostavba vodovodní sítě v lokalitách, kde dosud není

vybudována.

Místní(městská) část Olešinky

Vzhledem k technickému stavu části vodovodní sítě se předpokládá částečná obnova (rekonstrukce) vodovodní sítě včetně souvisejících objektů. Dále se navrhuje dostavba vodovodní sítě v lokalitách, kde dosud není vybudována.

Místní(městská) část Zvole

Vzhledem k technickému stavu části vodovodní sítě se předpokládá částečná obnova (rekonstrukce) vodovodní sítě včetně souvisejících objektů. Dále se navrhuje dostavba vodovodní sítě v lokalitách, kde dosud není vybudována.

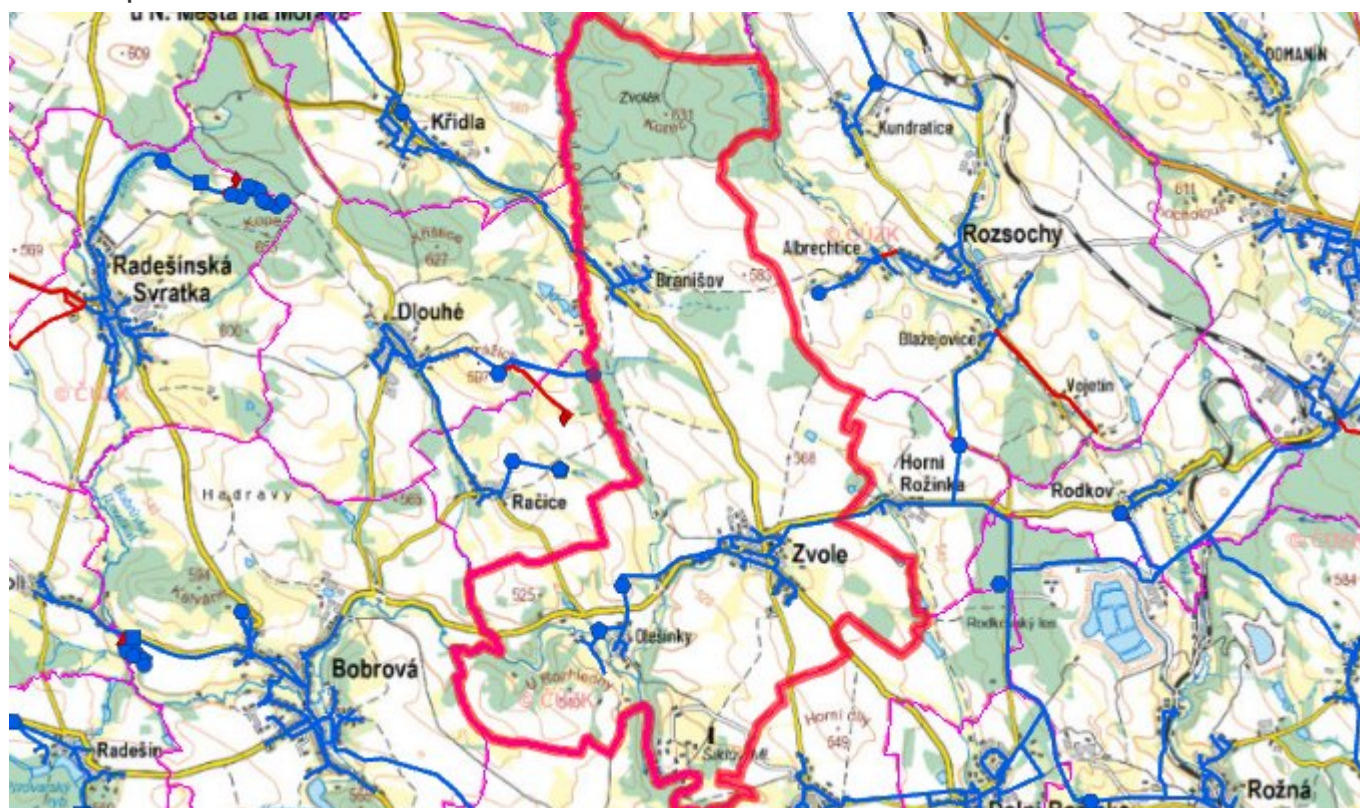
Navrhované zdroje pitné vody

S novými vodními zdroji se neuvažuje.

Časový harmonogram

V oblasti zásobování pitnou vodou se pro obec Zvole realizace navrhovaných opatření předpokládá do r. 2030.

C.7 Mapa



D. KANALIZACE A ČOV

D.1 Počet obyvatel připojených na kanalizaci

Název části obce	Počet připojených na kanalizaci						
	2002	2005	2010	2015	2020	2025	2030

Branišov	172	172	172	-	-	-	220
Olešínky	80	80	80	75	73	97	96
Zvole	320	320	320	327	330	330	332

D.2 Počet obyvatel připojených na ČOV

Název části obce	Počet připojených na ČOV						
	2002	2005	2010	2015	2020	2025	2030
Branišov	-	-	-	-	-	-	220
Olešínky	-	-	-	75	73	97	96
Zvole	-	-	-	327	330	330	332

D.3 Bilanční údaje

Položka	Jednotka	Název části obce	2002	2005	2010	2015	2020	2025	2030
Produkce komunálních OV	m ³ /den	Branišov	-	-	-	-	-	-	-
		Olešínky	-	-	-	-	-	-	-
		Zvole	-	-	-	-	-	-	-
Produkce komunálního znečištění	kg/den	Branišov	-	-	-	-	-	-	-
		Olešínky	-	-	-	-	-	-	-
		Zvole	-	-	-	-	-	-	-
Produkce průmyslových OV	m ³ /den	Branišov	-	-	-	-	-	-	-
		Olešínky	-	-	-	-	-	-	-
		Zvole	-	-	-	-	-	-	-
Produkce znečištění průmyslových OV	kg/den	Branišov	-	-	-	-	-	-	-
		Olešínky	-	-	-	-	-	-	-
		Zvole	-	-	-	-	-	-	-

D.5 Kanalizace – popis stávajícího stavu

Místní (městská) část Branišov

V místní části je vybudován kanalizační systém jednotné kanalizace. Odpadní vody odtékají po předčištění v biologických septických stávající jednotnou kanalizací do rybníka, odtud místním vodním tokem do vodního toku Olešná, nebo jsou zachycovány do beztokových jímek. V místní části není vybudována čistírna odpadních vod.

Místní (městská) část Olešínky

V místní části Olešínky byla v roce 2013 ukončena výstavba nové splaškové kanalizace, na kterou je napojeno přibližně 65 obyvatel + 6 rekreačních objektů (11 obyvatel). Celková délka kanalizace činí cca 803 m, byly použity profily PP DN 250 mm. Celá kanalizační splašková síť je zaústěna do ČOV v Olešínkách.

Stávající staré stoky v místní části Olešínky plní funkci dešťové kanalizace.

V místní části je vybudována ČOV.

V současnosti napojené obce (místní části): Olešínky, Zvole

Místní (městská) část Zvole

V místní části Zvole byla v roce 2013 ukončena výstavba nové splaškové kanalizace, na kterou je napojeno přibližně 300 obyvatel + 13 rekreačních objektů (cca 27 obyvatel) a další vybavenost v obci. Celková délka kanalizace činí cca 4810 m, profil PP DN 200 - 250 mm. Celá kanalizační splašková síť je zaústěna do ČOV Olešínky.

Stávající staré stoky ve Zvoli plní funkci dešťové kanalizace.

D.6 Kanalizace – popis návrhového stavu

Místní (městská) část Branišov

V obci navrhujeme výstavbu kanalizace, odvádějící pouze splaškové vody.

V místní části bude vybudována čistírna odpadních vod.

V současnosti napojené obce (místní části): nejsou

Nově napojené obce (místní části): Branišov

Návrhový svoz z obcí (místních částí): není

Pokud nebude zajištěna výstavba čistírny odpadních vod, budou vzhledem k nízkému počtu obyvatel odpadní vody z jednotlivých domácností zneškodňovány individuálním způsobem (např. domovní čistírny odpadních vod, jímky na vyvážení).

Místní (městská) část Olešínky

Předpokládá se dostavba kanalizační sítě v lokalitách, kde dosud není vybudována.

V místní části je vybudována ČOV.

V současnosti napojené obce (místní části): Olešínky, Zvole

Nově napojené obce (místní části): Horní Rožínka

Návrhový svoz z obcí (místních částí): není

Místní (městská) část Zvole

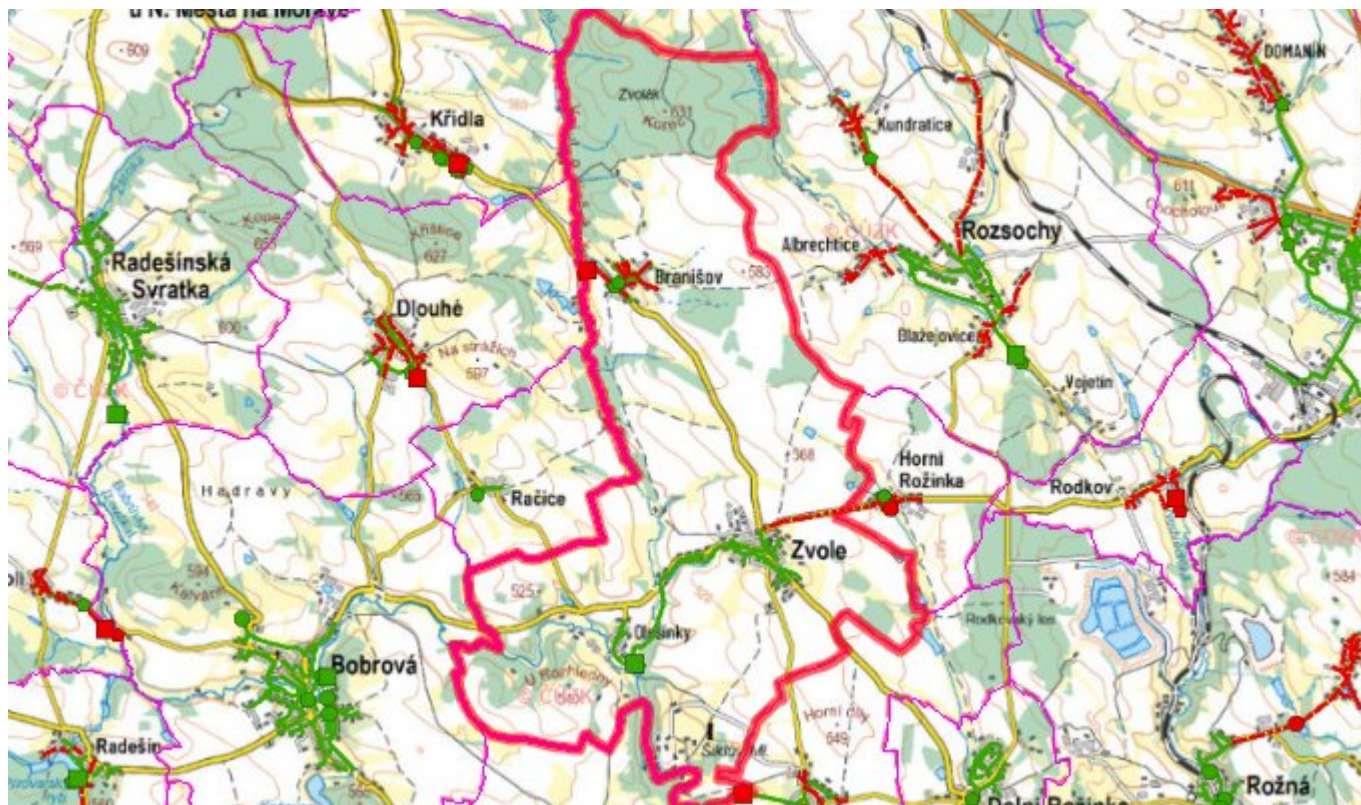
Předpokládá se dostavba kanalizační sítě v lokalitách, kde dosud není vybudována.

Časový harmonogram

V oblasti odkanalizování a čištění odpadních vod se pro obec Zvole realizace navrhovaných opatření

předpokládá do r. 2030.

D.7 Mapa



E. EKONOMICKÁ ČÁST

Součástí PRVKUK není řešení problematiky imisních limitů ukazatelů přípustného znečištění povrchových vod dle přílohy 3 Nařízení vlády 61/2003 Sb. V nákladech na čistírny odpadních vod není počítáno s investicí do technologií, které zabezpečí splnění těchto limitů. Imisními limity se zabývají jednotlivé Plány povodí.

E.1 Předpokládané investiční náklady v letech 2015–2030 [tis. Kč]

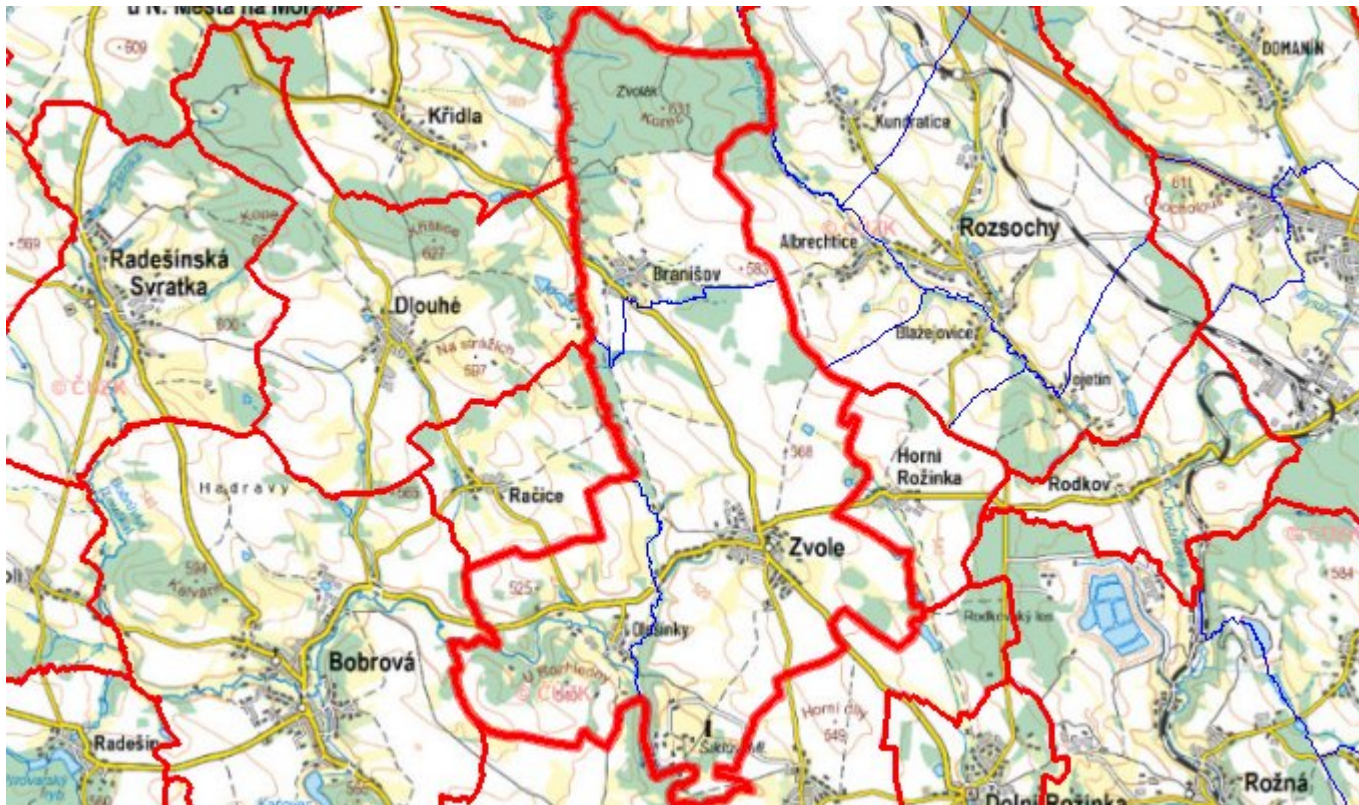
Název části obce	Typ investice		
	Vodovody	Kanalizace	Celkem
Branišov	1 210,0	15 000,0	16 210,0
Olešínky	3 370,0	1 500,0	4 870,0
Zvole	-	-	-
Obec Zvole celkem	4 580,0	16 500,0	21 080,0

E.2 Investiční náklady v letech 2001–2014 [tis. Kč]

Název části obce	Typ investice		
	Vodovody	Kanalizace	Celkem
Branišov	-	-	-

Olešínky	-	-	-
Zvole	-	-	-
Obec Zvole celkem	-	-	-

E.3 Mapa



F. AKTUALIZACE

Datum projednání	Číslo projednání	Typ projednání	Popis
15. 12. 2015	0646/07/2015/ZK	usnesení zastupitelstva	Schválení komplexní aktualizace PRVKUK v roce 2015. Došlo ke sjednocení karet na úroveň obce.