

Bohdalín - CZ063.3304.6110.370 - stav 15. 12. 2015

A. OBEC

Bohdalín

Číslo obce PRVKUK	370
Kód obce PRVKUK	CZ063.3304.6110.370
Kód obce	547549
Číslo ORP (ČSÚ) Název ORP	388 (6110) Pelhřimov
Číslo POU Název POU	787 Kamenice nad Lipou



Členění obce

Úplný kód části obce PRVKUK	Název části obce	Kód části obce PRVKUK	Kód části obce RÚIAN
CZ063.3304.6110.370.01	Bohdalín	00606	6068

B. CHARAKTERISTIKA OBCE

B.1 Základní informace o obci

Obec Bohdalín se nachází západně od města Kamenice nad Lipou ve vzdálenosti cca 5 km. Obcí protéká Bohdalínský potok. Rozsah zástavby je v rozmezí 582,0 – 622,0 m n.m.

B.2 Demografický vývoj (prognóza)

Název části obce	Obyvatelé	Počet obyvatel						
		2002	2005	2010	2015	2020	2025	2030

Bohdalín	Trvale bydlící	228	228	227	191	180	170	159
	Přechodně bydlící	50	50	50	50	50	50	50
	Celkem	278	278	277	241	230	220	209

B.3 Vývoj počtu obyvatel v obci (ČSÚ)

Obec
Bohdalín

C. VODOVODY

C.1 Počet obyvatel připojených na vodovod

Název části obce	Počet připojených na vodovod						
	2002	2005	2010	2015	2020	2025	2030
Bohdalín	175	184	198	240	230	220	200

C.2 Bilanční údaje

Položka	Jednotka	2002	2005	2010	2015	2020	2025	2030
Průměrná potřeba vody	m ³ /den	26	29	32	-	-	-	-
Maximální potřeba vody	m ³ /den	39	43	48	-	-	-	-
Voda specifická z VVR	l/os x den	150,30	154,63	162,34	-	-	-	-
Voda specifická z VFC	l/os x den	150,30	145,50	139,00	-	-	-	-
Voda specifická z VFD	l/os x den	119,90	116,40	112,10	-	-	-	-
Voda specifická z VFO	l/os x den	30,40	29,10	26,90	-	-	-	-
Voda specifická z VNF	l/os x den	-	9,13	23,34	-	-	-	-

C.4 Vodovody – popis stávajícího stavu

Obec Bohdalín má veřejný vodovod zásobený pitnou vodou z místního zdroje. Prameniště vodovodu se nachází východně od obce a je tvořeno třemi kopanými studnami, ze kterých je voda svedena do akumulární jímky s odkyselovacím filtrem. Odtud je voda gravitačně svedena potrubím z azbestocementu DN 100 délky 1 286 m do zemního železobetonového VDJ 100 m³. Z VDJ je gravitačně zásobeno spotřebiště. Rozvodné řady jsou délky cca 2830 m.

C.5 Vodovody – popis návrhového stavu

Vzhledem k technickému stavu části vodovodní sítě se předpokládá částečná obnova (rekonstrukce) vodovodní sítě (zejména potrubí z azbestocementu) včetně souvisejících objektů. Dále se navrhuje dostavba vodovodní sítě v lokalitách, kde dosud není vybudována.

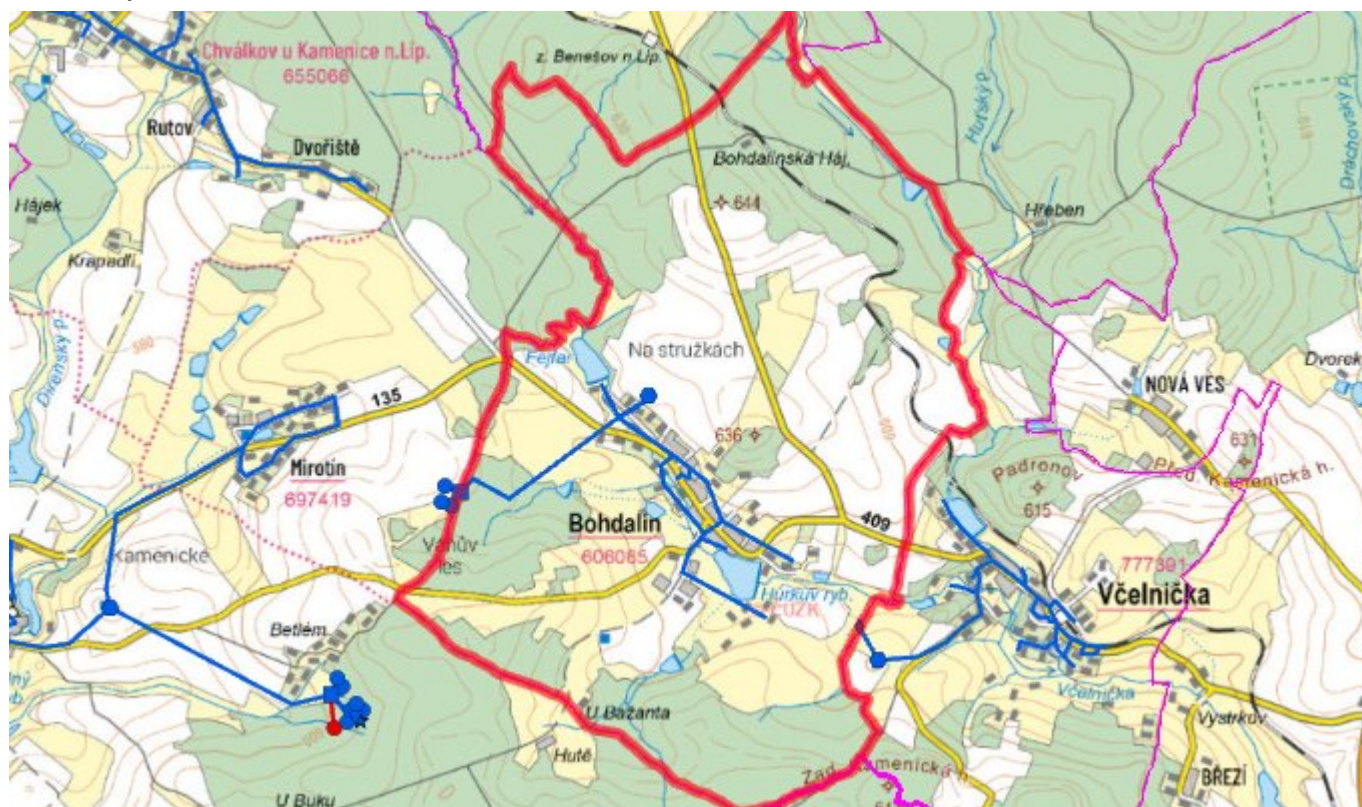
Navrhované zdroje pitné vody

S novými vodními zdroji se neuvažuje.

Časový harmonogram

V oblasti zásobování pitnou vodou se pro obec Bohdalín realizace navrhovaných opatření předpokládá do r. 2030.

C.7 Mapa



D. KANALIZACE A ČOV

D.1 Počet obyvatel připojených na kanalizaci

Název části obce	Počet připojených na kanalizaci						
	2002	2005	2010	2015	2020	2025	2030
Bohdalín	192	192	191	240	230	220	200

D.2 Počet obyvatel připojených na ČOV

Název části obce	Počet připojených na ČOV						
	2002	2005	2010	2015	2020	2025	2030

Bohdalín	192	192	191	240	230	220	200
-----------------	-----	-----	-----	-----	-----	-----	-----

D.3 Bilanční údaje

Položka	Jednotka	2002	2005	2010	2015	2020	2025	2030
Produkce komunálních OV	m ³ /den	-	-	-	-	-	-	-
Produkce komunálního znečištění	kg/den	-	-	-	-	-	-	-
Produkce průmyslových OV	m ³ /den	-	-	-	-	-	-	-
Produkce znečištění průmyslových OV	kg/den	-	-	-	-	-	-	-

D.5 Kanalizace – popis stávajícího stavu

V obci žije v současnosti 193 trvale bydlících obyvatel, z nichž je na stávající jednotnou kanalizační síť napojena většina obyvatel. Příležitostně se počet obyvatel zvyšuje o 50 rekreatantů.

V obci Bohdalín je vybudovaná jednotná gravitační kanalizace, která je vyústěna do biologického rybníka a následně pak do Bohdalínského potoka. Celková délka kanalizace je cca 2 000 m, materiál beton DN 300 – 500 mm. Odpadní vody odtékají přes septiky stávající kanalizací přímo do biologického rybníka, před kterým je vybudována odlehčovací komora. Zbylé objekty jsou vybaveny bezodtokovými jímkami.

V obci je vybudována ČOV.

V současnosti napojené obce (místní části): Bohdalín

Nově napojené obce (místní části): nejsou

Návrhový svaz z obcí (místních částí): není

D.6 Kanalizace – popis návrhového stavu

Předpokládá se dostavba a rekonstrukce jednotné kanalizace a výstavba čistírny odpadních vod.

V obci bude vybudována nová ČOV.

V současnosti napojené obce (místní části): Bohdalín

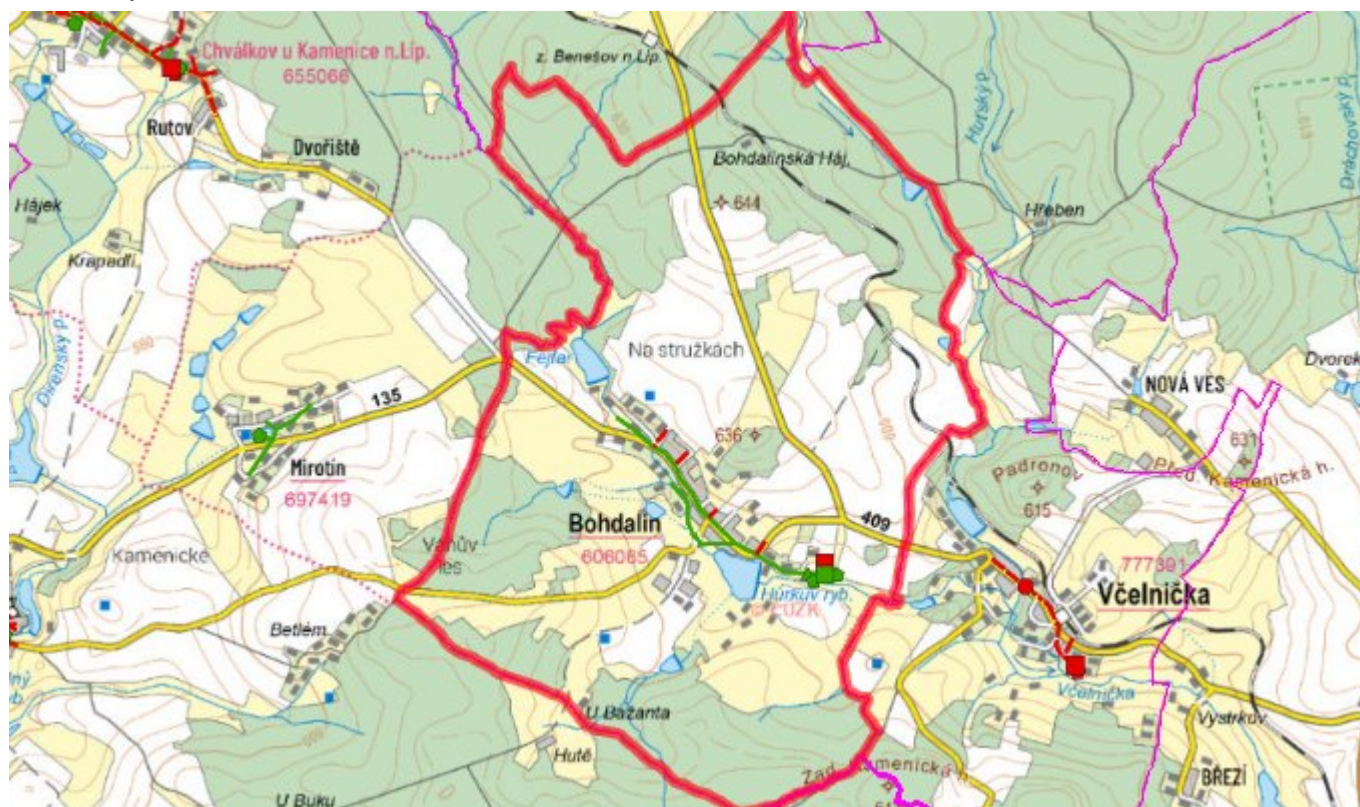
Nově napojené obce (místní části): Bohdalín

Návrhový svaz z obcí (místních částí): nejsou

Časový harmonogram

V oblasti odkanalizování a čištění odpadních vod se pro obec Bohdalín realizace navrhovaných opatření předpokládá do r. 2030.

D.7 Mapa



E. EKONOMICKÁ ČÁST

Součástí PRVKUK není řešení problematiky imisních limitů ukazatelů přípustného znečištění povrchových vod dle přílohy 3 Nařízení vlády 61/2003 Sb. V nákladech na čistírny odpadních vod není počítáno s investicí do technologií, které zabezpečí splnění těchto limitů. Imisními limity se zabývají jednotlivé Plány povodí.

E.1 Předpokládané investiční náklady v letech 2015–2030 [tis. Kč]

Název části obce	Typ investice		
	Vodovody	Kanalizace	Celkem
Bohdalín	3 000,0	4 000,0	7 000,0
Obec Bohdalín celkem	3 000,0	4 000,0	7 000,0

E.2 Investiční náklady v letech 2001–2014 [tis. Kč]

Název části obce	Typ investice		
	Vodovody	Kanalizace	Celkem
Bohdalín	-	-	-
Obec Bohdalín celkem	-	-	-

E.3 Mapa



F. AKTUALIZACE

Datum projednání	Číslo projednání	Typ projednání	Popis
15. 12. 2015	0646/07/2015/ZK	usnesení zastupitelstva	Schválení komplexní aktualizace PRVKUK v roce 2015. Došlo ke sjednocení karet na úroveň obce.