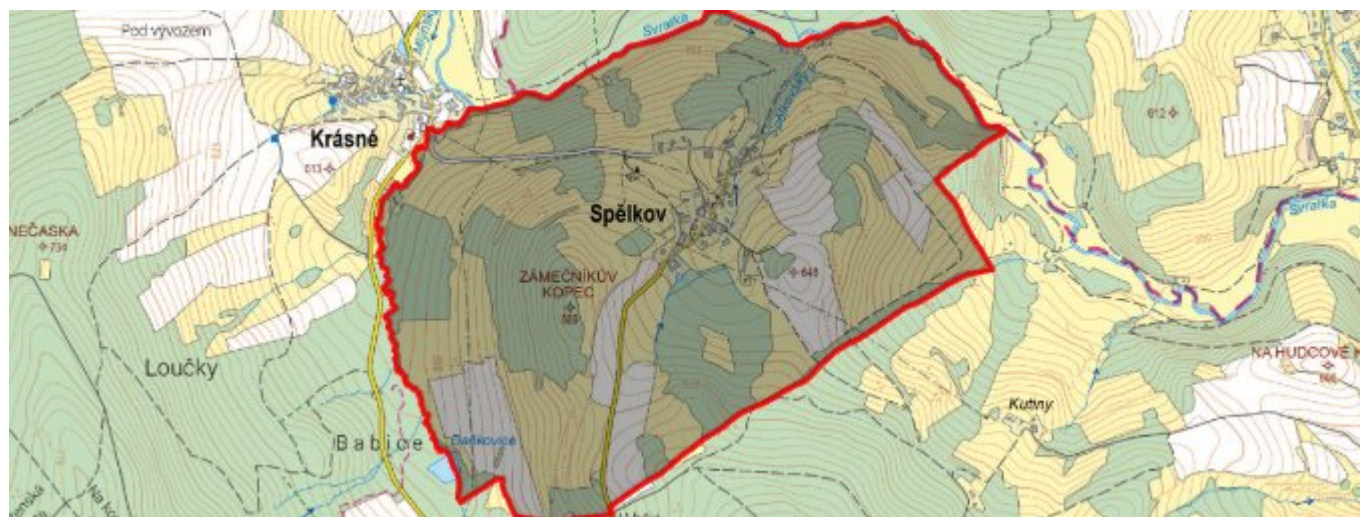


Spělkov - CZ063.3714.6108.338 - stav 15. 12. 2015

A. OBEC

Spělkov

Číslo obce PRVKUK	338
Kód obce PRVKUK	CZ063.3714.6108.338
Kód obce	596795
Číslo ORP (ČSÚ) Název ORP	1686 (6108) Nové Město na Moravě
Číslo POU Název POU	3387 Nové Město na Moravě



Členění obce

Úplný kód části obce PRVKUK	Název části obce	Kód části obce PRVKUK	Kód části obce RÚIAN
CZ063.3714.6108.338.01	Spělkov	15278	152781

B. CHARAKTERISTIKA OBCE

B.1 Základní informace o obci

Obec Spělkov se nachází severně od města Nové Město na Moravě ve vzdálenosti cca 15 km. Rozsah zástavby je v rozmezí 580 - 630 m n.m.

Obec Spělkov se nachází v CHKO Žďárské vrchy a v povodí VN Vír.

B.2 Demografický vývoj (prognóza)

Název části obce	Obyvatelé	Počet obyvatel						
		2002	2005	2010	2015	2020	2025	2030
Spělkov	Trvale bydlící	58	58	58	45	40	35	30
	Přechodně bydlící	100	100	100	100	100	100	100
	Celkem	158	158	158	145	140	135	130

B.3 Vývoj počtu obyvatel v obci (ČSÚ)

Obec
Spělkov

C. VODOVODY

C.1 Počet obyvatel připojených na vodovod

Název části obce	Počet připojených na vodovod						
	2002	2005	2010	2015	2020	2025	2030
Spělkov	53	53	53	45	40	35	30

C.2 Bilanční údaje

Položka	Jednotka	2002	2005	2010	2015	2020	2025	2030
Průměrná potřeba vody	m ³ /den	10	11	14	-	-	-	-
Maximální potřeba vody	m ³ /den	15	17	21	-	-	-	-
Voda specifická z VVR	l/os x den	168,98	179,87	204,75	-	-	-	-
Voda specifická z VFC	l/os x den	150,70	148,40	146,90	-	-	-	-
Voda specifická z VFD	l/os x den	76,60	74,30	72,80	-	-	-	-
Voda specifická z VFO	l/os x den	74,10	74,10	74,10	-	-	-	-
Voda specifická z VNF	l/os x den	18,28	31,47	57,85	-	-	-	-

C.4 Vodovody – popis stávajícího stavu

Obec Spělkov má vybudovaný veřejný vodovod. Zdrojem vody je pramenní jímka s jímácím zářezem. Z jímky je voda svedena přes odkyselovací stanici do VDJ Spělkov 40 m³ (643,5/641,5 m n.m.). Obec je z vodojemu zásobena gravitačně. V r. 1991 byl proveden vrt, který má vydatnost přes 1,5 l/s, bude však nutná její úprava (zvýšený obsah Fe a Mn).

C.5 Vodovody – popis návrhového stavu

Předpokládá se napojení již vybudovaného vrtu a vybudování úpravny vody. Vzhledem k technickému stavu části vodovodní sítě se předpokládá částečná obnova (rekonstrukce) vodovodní sítě včetně souvisejících objektů. Dále se navrhuje dostavba vodovodní sítě v lokalitách, kde dosud není vybudována.

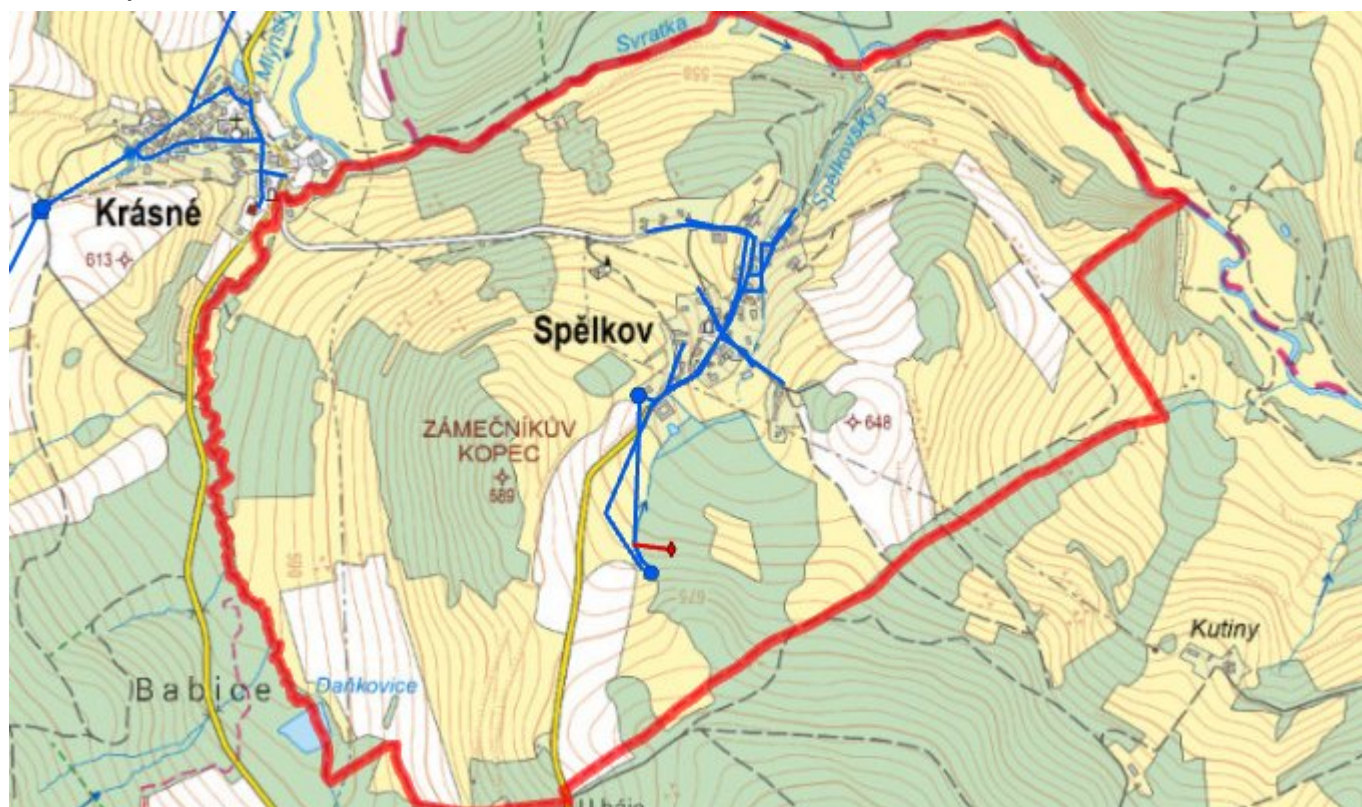
Navrhované zdroje pitné vody

S novými vodními zdroji se neuvažuje.

Časový harmonogram

V oblasti zásobování pitnou vodou se pro obec Spělkov realizace navrhovaných opatření předpokládá do r. 2030.

C.7 Mapa



D. KANALIZACE A ČOV

D.1 Počet obyvatel připojených na kanalizaci

Název části obce	Počet připojených na kanalizaci						
	2002	2005	2010	2015	2020	2025	2030
Spělkov	-	-	-	-	-	-	-

D.2 Počet obyvatel připojených na ČOV

Název části obce	Počet připojených na ČOV						
	2002	2005	2010	2015	2020	2025	2030

Spělkov	-	-	-	-	-	-	-
----------------	---	---	---	---	---	---	---

D.3 Bilanční údaje

Položka	Jednotka	2002	2005	2010	2015	2020	2025	2030
Produkce komunálních OV	m ³ /den	-	-	-	-	-	-	-
Produkce komunálního znečištění	kg/den	-	-	-	-	-	-	-
Produkce průmyslových OV	m ³ /den	-	-	-	-	-	-	-
Produkce znečištění průmyslových OV	kg/den	-	-	-	-	-	-	-

D.5 Kanalizace – popis stávajícího stavu

Obec Spělkov nemá vybudovanou veřejnou kanalizační síť, odpadní vody odtékají bez jakéhokoliv předčištění nebo po předčištění v biologických septicích přímo do místního vodního toku a následně do řeky Svratky. U části rodinných domků jsou odpadní vody zachycovány do bezodtokých jímek.

V obci není vybudována čistírna odpadních vod.

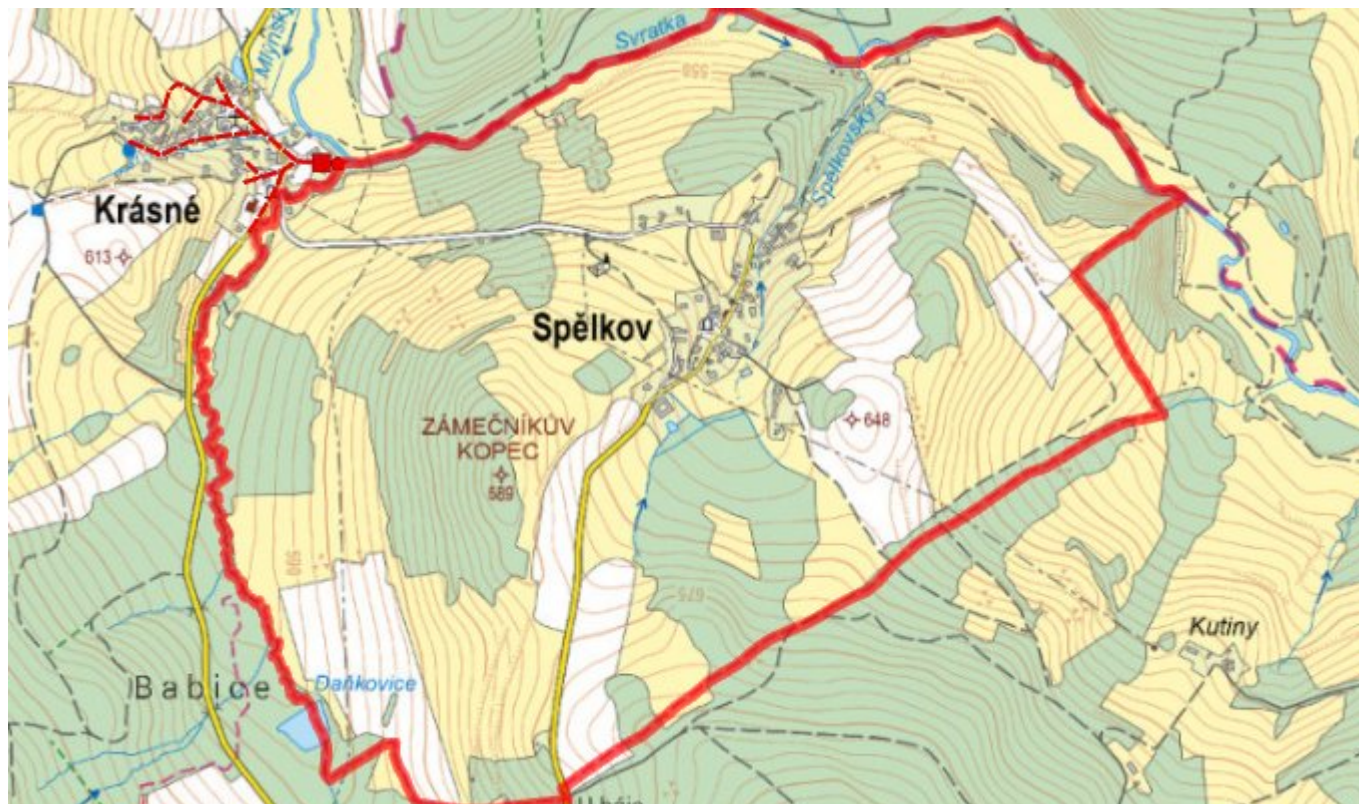
D.6 Kanalizace – popis návrhového stavu

Vzhledem k nízkému počtu obyvatel budou odpadní vody z jednotlivých domácností zneškodňovány individuálním způsobem (např. domovní čistírny odpadních vod, jímky na vyvážení).

Časový harmonogram

V oblasti odkanalizování a čištění odpadních vod není pro obec Spělkov k realizaci navrženo žádné opatření.

D.7 Mapa



E. EKONOMICKÁ ČÁST

Součástí PRVKUK není řešení problematiky imisních limitů ukazatelů přípustného znečištění povrchových vod dle přílohy 3 Nařízení vlády 61/2003 Sb. V nákladech na čistírny odpadních vod není počítáno s investicí do technologií, které zabezpečí splnění těchto limitů. Imisními limity se zabývají jednotlivé Plány povodí.

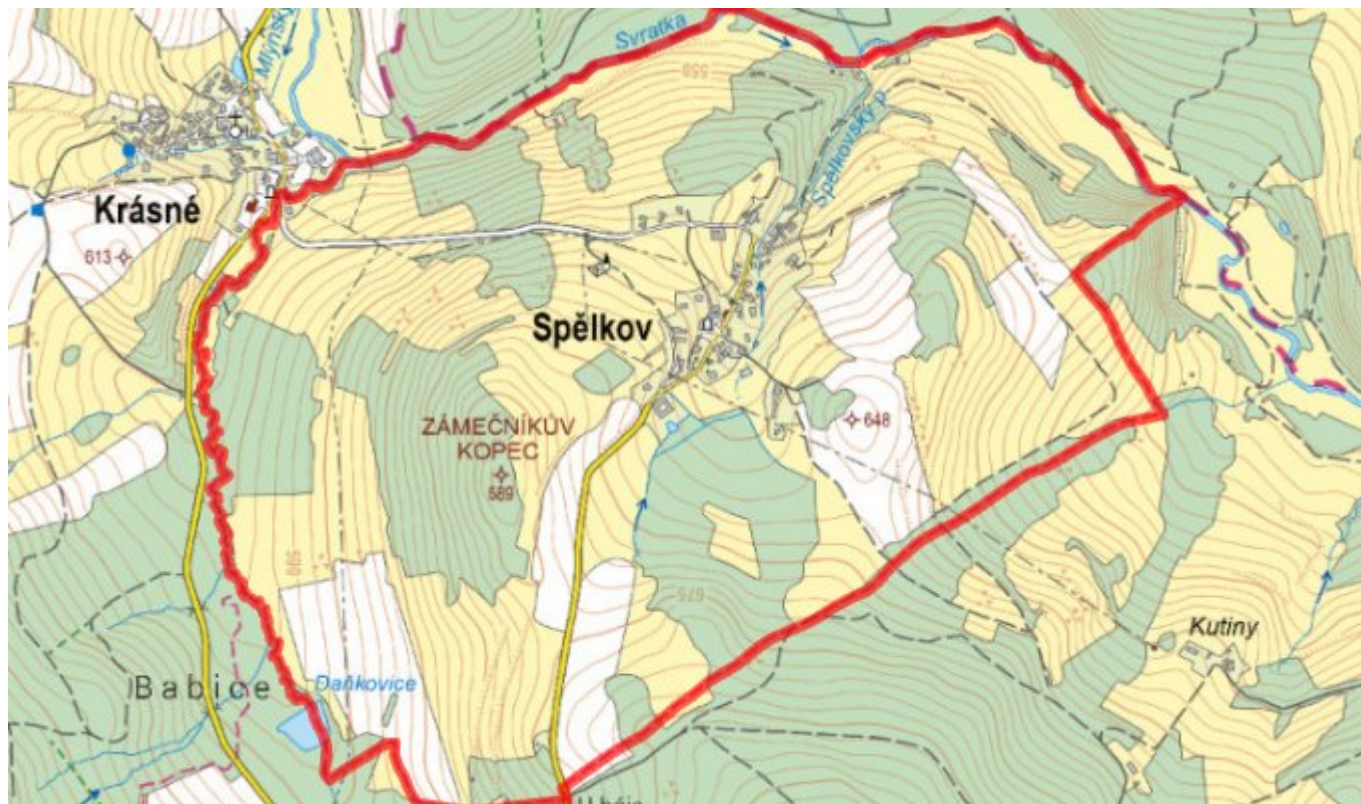
E.1 Předpokládané investiční náklady v letech 2015–2030 [tis. Kč]

Název části obce	Typ investice		
	Vodovody	Kanalizace	Celkem
Spělkov	4 251,0	-	4 251,0
Obec Spělkov celkem	4 251,0	-	4 251,0

E.2 Investiční náklady v letech 2001–2014 [tis. Kč]

Název části obce	Typ investice		
	Vodovody	Kanalizace	Celkem
Spělkov	-	-	-
Obec Spělkov celkem	-	-	-

E.3 Mapa



F. AKTUALIZACE

Datum projednání	Číslo projednání	Typ projednání	Popis
15. 12. 2015	0646/07/2015/ZK	usnesení zastupitelstva	Schválení komplexní aktualizace PRVKUK v roce 2015. Došlo ke sjednocení karet na úroveň obce.