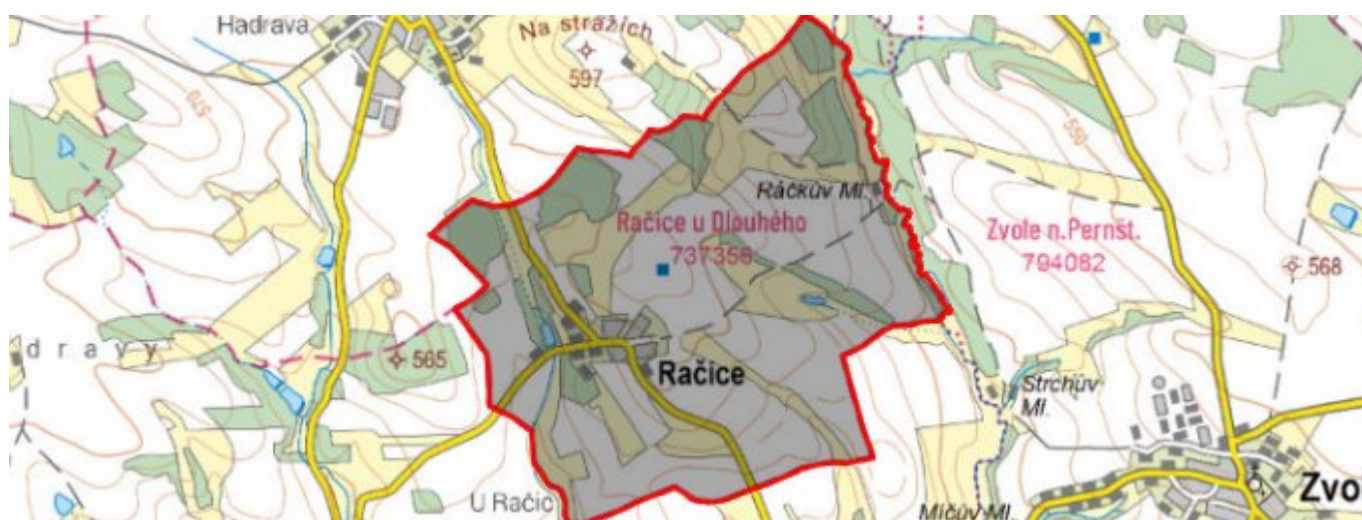


# Račice - CZ063.3714.6108.332 - stav 15. 12. 2015

## A. OBEC

### Račice

<b>Číslo obce PRVKUK</b>	332
<b>Kód obce PRVKUK</b>	CZ063.3714.6108.332
<b>Kód obce</b>	596507
<b>Číslo ORP (ČSÚ)</b> <b>Název ORP</b>	1686 (6108) Nové Město na Moravě
<b>Číslo POU</b> <b>Název POU</b>	3387 Nové Město na Moravě



### Členění obce

<b>Úplný kód části obce PRVKUK</b>	<b>Název části obce</b>	<b>Kód části obce PRVKUK</b>	<b>Kód části obce RÚIAN</b>
CZ063.3714.6108.332.01	Račice	13735	137359

## B. CHARAKTERISTIKA OBCE

### B.1 Základní informace o obci

Obec Račice se nachází jihozápadně od města Bystřice nad Pernštejnem, ve vzdálenosti cca 10 km. Rozsah zástavby je v rozmezí 526 - 550 m n.m.

### B.2 Demografický vývoj (prognóza)

<b>Název části obce</b>	<b>Obyvatelé</b>	<b>Počet obyvatel</b>						
		<b>2002</b>	<b>2005</b>	<b>2010</b>	<b>2015</b>	<b>2020</b>	<b>2025</b>	<b>2030</b>

<b>Račice</b>	Trvale bydlící	53	53	53	49	48	46	45
	Přechodně bydlící	12	12	12	12	12	12	12
	Celkem	65	65	65	61	60	58	57

### B.3 Vývoj počtu obyvatel v obci (ČSÚ)

<b>Obec</b>
Račice

## C. VODOVODY

### C.1 Počet obyvatel připojených na vodovod

<b>Název části obce</b>	<b>Počet připojených na vodovod</b>						
	<b>2002</b>	<b>2005</b>	<b>2010</b>	<b>2015</b>	<b>2020</b>	<b>2025</b>	<b>2030</b>
<b>Račice</b>	52	52	52	49	48	46	45

### C.2 Bilanční údaje

<b>Položka</b>	<b>Jednotka</b>	<b>2002</b>	<b>2005</b>	<b>2010</b>	<b>2015</b>	<b>2020</b>	<b>2025</b>	<b>2030</b>
Průměrná potřeba vody	m <sup>3</sup> /den	5	6	9	-	-	-	-
Maximální potřeba vody	m <sup>3</sup> /den	8	9	13	-	-	-	-
Voda specifická z VVR	l/os x den	89,65	99,69	122,26	-	-	-	-
Voda specifická z VFC	l/os x den	78,60	76,70	75,40	-	-	-	-
Voda specifická z VFD	l/os x den	66,30	64,40	63,10	-	-	-	-
Voda specifická z VFO	l/os x den	12,30	12,30	12,30	-	-	-	-
Voda specifická z VNF	l/os x den	11,05	22,99	46,86	-	-	-	-

### C.4 Vodovody – popis stávajícího stavu

Obec Račice má veřejný vodovod z r. 1956 o délce cca 1334 m. V roce 2010 byla obec napojena přívodním řadem na vodovodní síť obce Dlouhé s VDJ Dlouhé 2 x 45 m<sup>3</sup> (594,15/591,15 m n.m.).

### C.5 Vodovody – popis návrhového stavu

Vzhledem k technickému stavu části vodovodní sítě se předpokládá částečná obnova (rekonstrukce) vodovodní sítě včetně souvisejících objektů. Dále se navrhuje dostavba vodovodní sítě v lokalitách, kde dosud není vybudována.

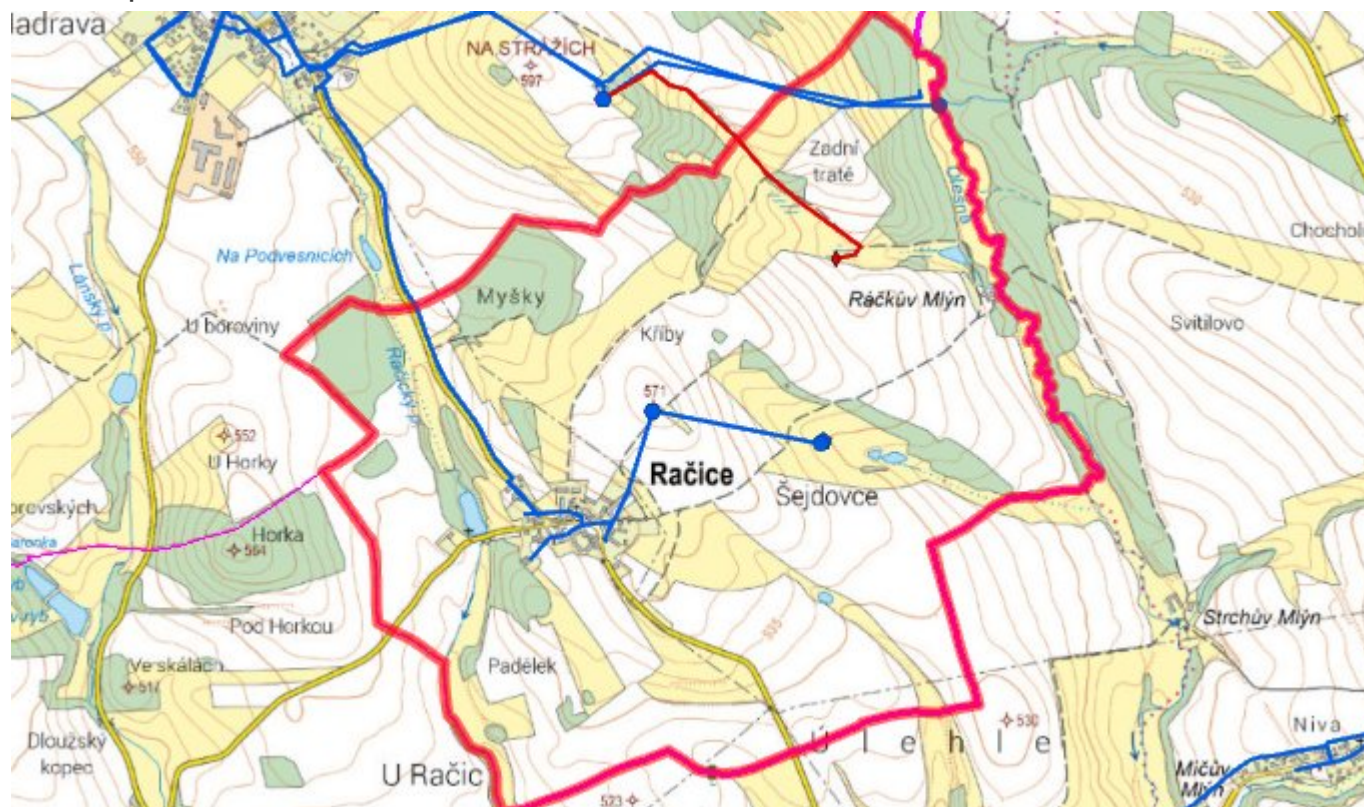
## Navrhované zdroje pitné vody

S novými vodními zdroji se neuvažuje.

## Časový harmonogram

V oblasti zásobování pitnou vodou se pro obec Račice realizace navrhovaných opatření předpokládá do r. 2030.

## C.7 Mapa



## D. KANALIZACE A ČOV

### D.1 Počet obyvatel připojených na kanalizaci

Název části obce	Počet připojených na kanalizaci						
	2002	2005	2010	2015	2020	2025	2030
Račice	49	49	49	-	-	-	-

### D.2 Počet obyvatel připojených na ČOV

Název části obce	Počet připojených na ČOV						
	2002	2005	2010	2015	2020	2025	2030
Račice	-	-	-	-	-	-	-

### D.3 Bilanční údaje

Položka	Jednotka	2002	2005	2010	2015	2020	2025	2030
Produkce komunálních OV	m <sup>3</sup> /den	-	-	-	-	-	-	-
Produkce komunálního znečištění	kg/den	-	-	-	-	-	-	-
Produkce průmyslových OV	m <sup>3</sup> /den	-	-	-	-	-	-	-
Produkce znečištění průmyslových OV	kg/den	-	-	-	-	-	-	-

## D.5 Kanalizace – popis stávajícího stavu

V minulosti byla v obci vybudována jednotná kanalizační síť, na kterou je napojena většina obyvatel. Celá kanalizační síť je zaústěna jedinou výústí do Račického potoka. Odpadní vody odtékají po předčištění v biologických septických zaústěny přímo do vodního toku nebo do bezodtokých jímek.

V obci není vybudována čistírna odpadních vod.

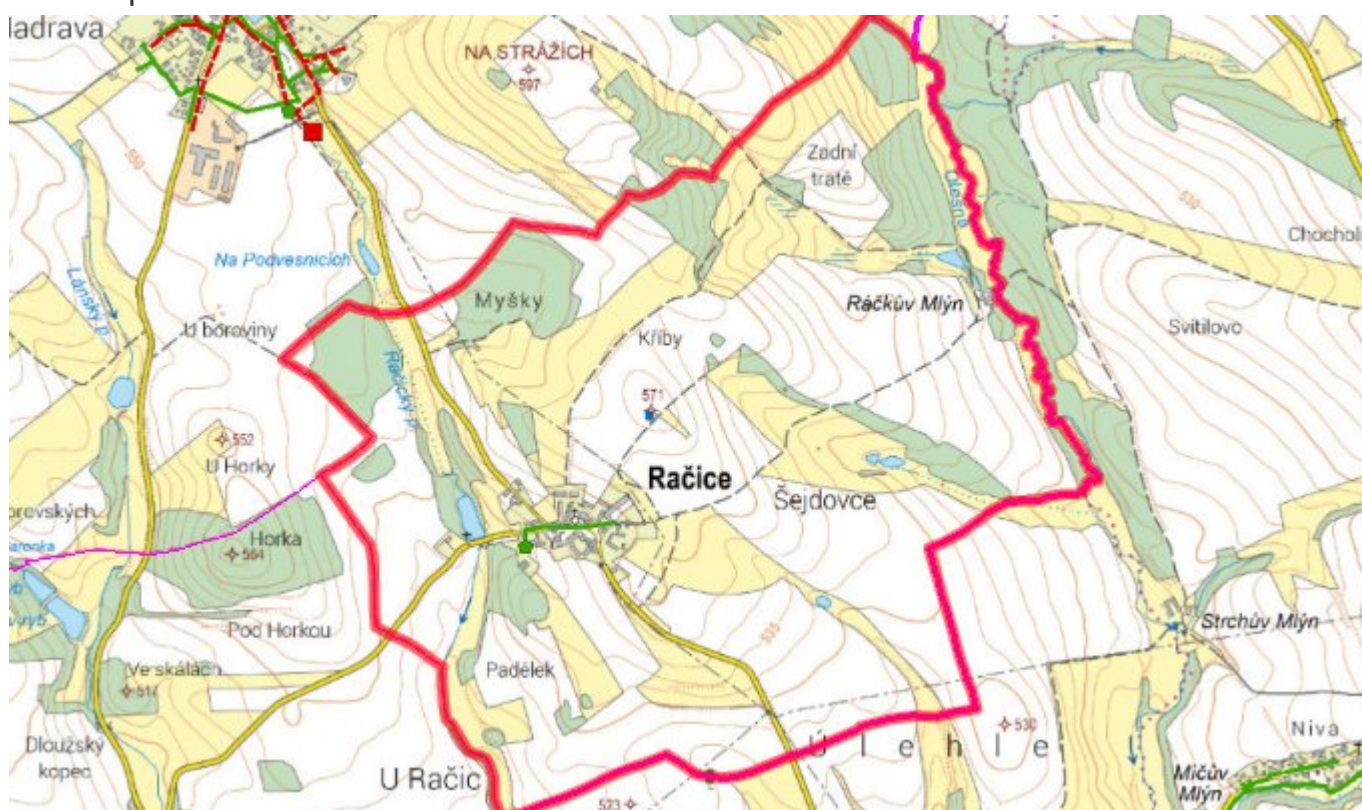
## D.6 Kanalizace – popis návrhového stavu

Vzhledem k nízkému počtu obyvatel budou odpadní vody z jednotlivých domácností zneškodňovány individuálním způsobem (např. domovní čistírny odpadních vod, jímky na vyvážení).

### Časový harmonogram

V oblasti odkanalizování a čištění odpadních vod není pro obec Račice k realizaci navrženo opatření.

## D.7 Mapa



## E. EKONOMICKÁ ČÁST

Součástí PRVKUK není řešení problematiky imisních limitů ukazatelů přípustného znečištění povrchových vod dle přílohy 3 Nařízení vlády 61/2003 Sb. V nákladech na čistírny odpadních vod není počítáno s investicí do technologií, které zabezpečí splnění těchto limitů. Imisními limity se zabývají jednotlivé Plány povodí.

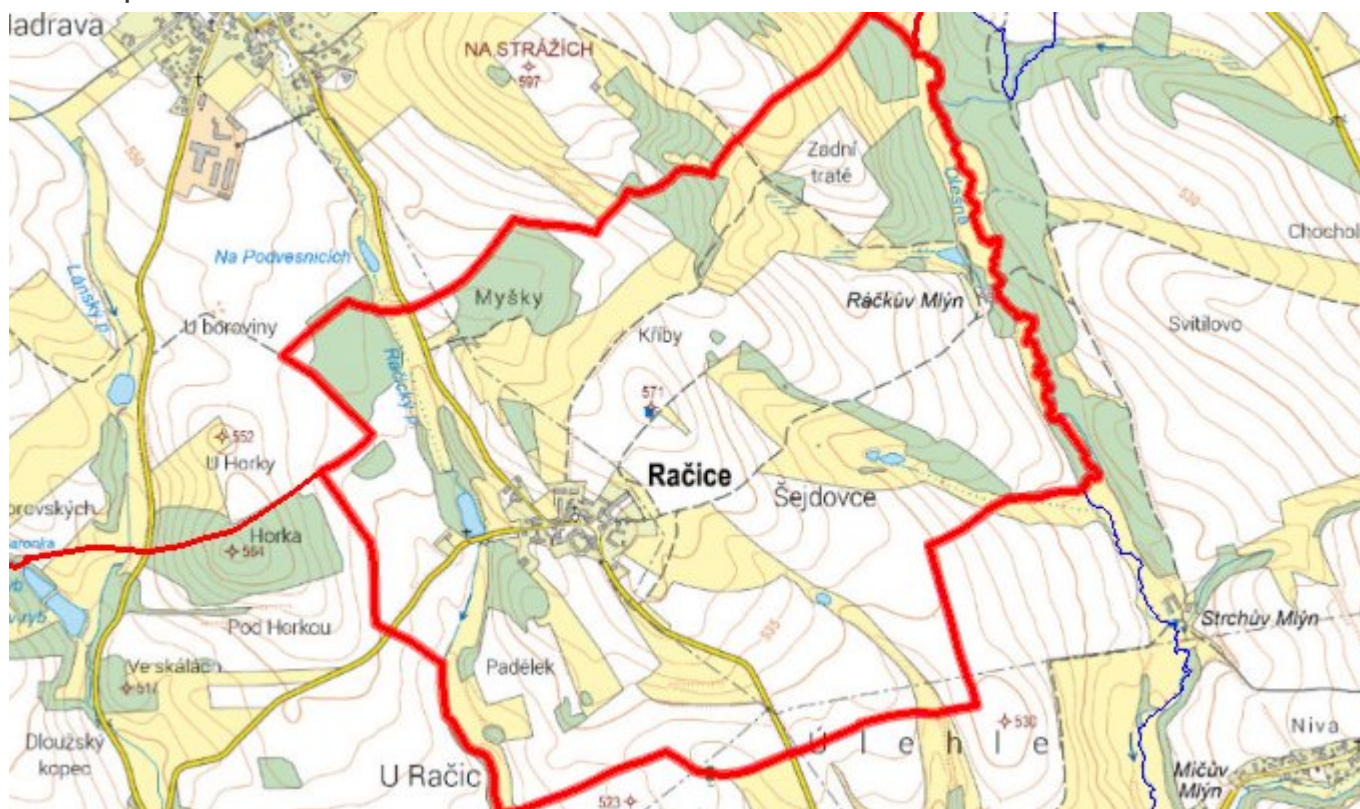
### E.1 Předpokládané investiční náklady v letech 2015–2030 [tis. Kč]

Název části obce	Typ investice		
	Vodovody	Kanalizace	Celkem
<b>Račice</b>	500,0	-	500,0
<b>Obec Račice celkem</b>	<b>500,0</b>	-	<b>500,0</b>

### E.2 Investiční náklady v letech 2001–2014 [tis. Kč]

Název části obce	Typ investice		
	Vodovody	Kanalizace	Celkem
<b>Račice</b>	-	-	-
<b>Obec Račice celkem</b>	-	-	-

### E.3 Mapa



## F. AKTUALIZACE

<b>Datum projednání</b>	<b>Číslo projednání</b>	<b>Typ projednání</b>	<b>Popis</b>
15. 12. 2015	0646/07/2015/ZK	usnesení zastupitelstva	Schválení komplexní aktualizace PRVKUK v roce 2015. Došlo ke sjednocení karet na úroveň obce.