

# Kadov - CZ063.3714.6108.321 - stav 15. 12. 2015

## A. OBEC

### Kadov

<b>Číslo obce PRVKUK</b>	321
<b>Kód obce PRVKUK</b>	CZ063.3714.6108.321
<b>Kód obce</b>	595829
<b>Číslo ORP (ČSÚ)</b> <b>Název ORP</b>	1686 (6108) Nové Město na Moravě
<b>Číslo POU</b> <b>Název POU</b>	3387 Nové Město na Moravě



### Členění obce

<b>Úplný kód části obce PRVKUK</b>	<b>Název části obce</b>	<b>Kód části obce PRVKUK</b>	<b>Kód části obce RÚIAN</b>
CZ063.3714.6108.321.01	Kadov	06197	61972

## B. CHARAKTERISTIKA OBCE

### B.1 Základní informace o obci

Obec Kadov se nachází severně od města Nové Město na Moravě, ve vzdálenosti cca 7 km. Obcí protéká vodní tok Fryšávka, do které se vlévá vodní tok Blatka. Rozsah zástavby je v rozmezí 663 - 680 m n.m.

Obec Kadov se nachází v CHKO Žďárské vrchy a v povodí VN Vír.

### B.2 Demografický vývoj (prognóza)

Název části obce	Obyvatelé	Počet obyvatel						
		2002	2005	2010	2015	2020	2025	2030
Kadov	Trvale bydlící	126	126	126	132	140	150	150
	Přechodně bydlící	100	100	100	90	90	90	90
	Celkem	226	226	226	222	230	240	240

### B.3 Vývoj počtu obyvatel v obci (ČSÚ)

Obec
Kadov

## C. VODOVODY

### C.1 Počet obyvatel připojených na vodovod

Název části obce	Počet připojených na vodovod						
	2002	2005	2010	2015	2020	2025	2030
Kadov	126	126	126	215	220	220	220

### C.2 Bilanční údaje

Položka	Jednotka	2002	2005	2010	2015	2020	2025	2030
Průměrná potřeba vody	m <sup>3</sup> /den	10	16	27	-	-	-	-
Maximální potřeba vody	m <sup>3</sup> /den	15	25	40	-	-	-	-
Voda specifická z VVR	l/os x den	75,57	101,60	139,36	-	-	-	-
Voda specifická z VFC	l/os x den	70,00	68,20	67,00	-	-	-	-
Voda specifická z VFD	l/os x den	60,00	58,20	57,00	-	-	-	-
Voda specifická z VFO	l/os x den	10,00	10,00	10,00	-	-	-	-
Voda specifická z VNF	l/os x den	5,57	33,40	72,36	-	-	-	-

### C.4 Vodovody – popis stávajícího stavu

Obec Kadov má vybudovaný veřejný vodovod, který byl uveden do provozu roku 1987 (I. etapa). V r. 1992 byla uvedena do provozu II. etapa. Jako vodní zdroj slouží 5 kopaných studní s celkovou vydatností 2,6 l/s. V prameništi se však nachází ještě 2 vrty, které nejsou napojeny. Voda ze studní je svedena do sběrné jímky o objemu 15 m<sup>3</sup>. V jímce je osazeno čerpadlo. Max. hl. v ČS je 708,5 m n.m. a min. hl. 706,2 m n.m. Obec Kadov

je ze sběrné jímky zásobena gravitačně. Před obcí je umístěna šachta s redukčním ventilem.

## C.5 Vodovody – popis návrhového stavu

Předpokládá se napojení vrtů v prameništi.

Vzhledem k technickému stavu části vodovodní sítě se předpokládá částečná obnova (rekonstrukce) vodovodní sítě včetně souvisejících objektů. Dále se navrhuje dostavba vodovodní sítě v lokalitách, kde dosud není vybudována.

### Navrhované zdroje pitné vody

S novými vodními zdroji se uvažuje.

### Časový harmonogram

V oblasti zásobování pitnou vodou se pro obec Kadov realizace navrhovaných opatření předpokládá do r. 2030.

## C.7 Mapa



## D. KANALIZACE A ČOV

### D.1 Počet obyvatel připojených na kanalizaci

Název části obce	Počet připojených na kanalizaci						
	2002	2005	2010	2015	2020	2025	2030
Kadov	-	-	-	215	220	220	220

### D.2 Počet obyvatel připojených na ČOV

Název části obce	Počet připojených na ČOV						
	2002	2005	2010	2015	2020	2025	2030
Kadov	-	-	-	215	220	220	220

### D.3 Bilanční údaje

Položka	Jednotka	2002	2005	2010	2015	2020	2025	2030
Produkce komunálních OV	m <sup>3</sup> /den	-	-	-	-	-	-	-
Produkce komunálního znečištění	kg/den	-	-	-	-	-	-	-
Produkce průmyslových OV	m <sup>3</sup> /den	-	-	-	-	-	-	-
Produkce znečištění průmyslových OV	kg/den	-	-	-	-	-	-	-

### D.5 Kanalizace – popis stávajícího stavu

Obec má z r. 2013 vybudovanou splaškovou kanalizaci a mechanicko-biologickou čistírnu odpadních vod.

V obci je vybudována ČOV pro 250 EO.

V současnosti napojené obce (místní části): Kadov

Nově napojené obce (místní části): není

Návrhový svaz z obcí (místních částí): není

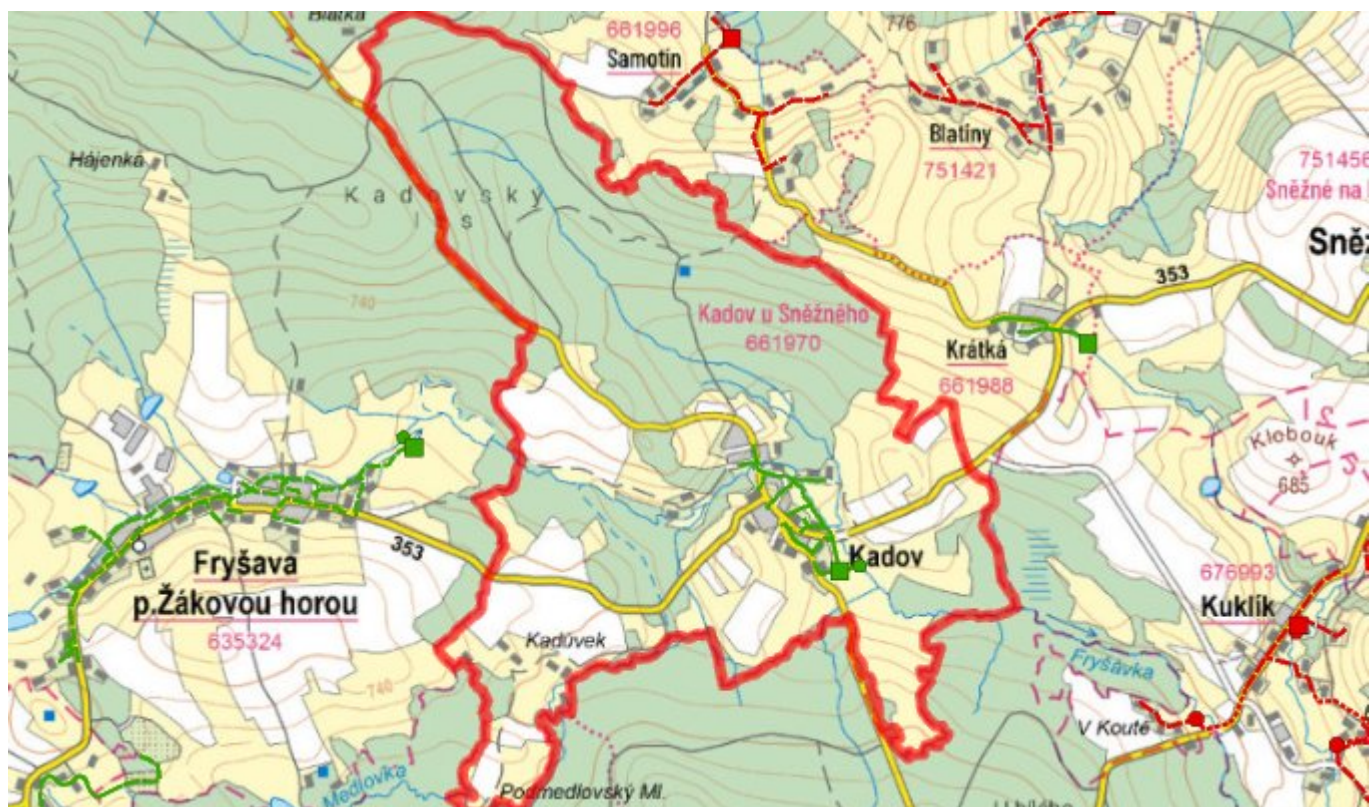
### D.6 Kanalizace – popis návrhového stavu

Předpokládá se dostavba kanalizační sítě v lokalitách, kde dosud není vybudována.

#### Časový harmonogram

V oblasti odkanalizování a čištění odpadních vod se pro obec Kadov realizace navrhovaných opatření předpokládá do r. 2030.

### D.7 Mapa



## E. EKONOMICKÁ ČÁST

Součástí PRVKUK není řešení problematiky imisních limitů ukazatelů přípustného znečištění povrchových vod dle přílohy 3 Nařízení vlády 61/2003 Sb. V nákladech na čistírny odpadních vod není počítáno s investicí do technologií, které zabezpečí splnění těchto limitů. Imisními limity se zabývají jednotlivé Plány povodí.

### E.1 Předpokládané investiční náklady v letech 2015–2030 [tis. Kč]

Název části obce	Typ investice		
	Vodovody	Kanalizace	Celkem
<b>Kadov</b>	300,0	-	300,0
<b>Obec Kadov celkem</b>	<b>300,0</b>	-	<b>300,0</b>

### E.2 Investiční náklady v letech 2001–2014 [tis. Kč]

Název části obce	Typ investice		
	Vodovody	Kanalizace	Celkem
<b>Kadov</b>	500,0	14 000,0	14 500,0
<b>Obec Kadov celkem</b>	<b>500,0</b>	<b>14 000,0</b>	<b>14 500,0</b>

### E.3 Mapa



## F. AKTUALIZACE

Datum projednání	Číslo projednání	Typ projednání	Popis
15. 12. 2015	0646/07/2015/ZK	usnesení zastupitelstva	Schválení komplexní aktualizace PRVKUK v roce 2015. Došlo ke sjednocení karet na úroveň obce.