

Bobrová - CZ063.3714.6108.313 - stav 15. 12. 2015

A. OBEC

Bobrová

Číslo obce PRVKUK	313
Kód obce PRVKUK	CZ063.3714.6108.313
Kód obce	595268
Číslo ORP (ČSÚ) Název ORP	1686 (6108) Nové Město na Moravě
Číslo POU Název POU	3387 Nové Město na Moravě



Členění obce

Úplný kód části obce PRVKUK	Název části obce	Kód části obce PRVKUK	Kód části obce RÚIAN
CZ063.3714.6108.313.01	Bobrová	41287	412872

B. CHARAKTERISTIKA OBCE

B.1 Základní informace o obci

Městys Bobrová se nachází jihozápadně od města Bystřice nad Pernštejnem, ve vzdálenosti cca 12 km. Městys leží na soutoku vodního toku Bobrůvka a Lučního potoka. Rozsah zástavby je v rozmezí 488 – 532 m n.m.

B.2 Demografický vývoj (prognóza)

Název části obce	Obyvatelé	Počet obyvatel						
		2002	2005	2010	2015	2020	2025	2030

Bobrová	Trvale bydlící	919	917	917	898	885	871	855
	Přechodně bydlící	160	160	160	160	160	160	160
	Celkem	1 079	1 077	1 077	1 058	1 045	1 031	1 015

B.3 Vývoj počtu obyvatel v obci (ČSÚ)

Obec
Bobrová

C. VODOVODY

C.1 Počet obyvatel připojených na vodovod

Název části obce	Počet připojených na vodovod						
	2002	2005	2010	2015	2020	2025	2030
Bobrová	1 056	1 058	1 062	790	778	765	753

C.2 Bilanční údaje

Položka	Jednotka	2002	2005	2010	2015	2020	2025	2030
Průměrná potřeba vody	m ³ /den	80	83	88	-	-	-	-
Maximální potřeba vody	m ³ /den	119	124	132	-	-	-	-
Voda specifická z VVR	l/os x den	75,44	78,07	83,29	-	-	-	-
Voda specifická z VFC	l/os x den	70,10	70,60	71,60	-	-	-	-
Voda specifická z VFD	l/os x den	67,50	68,00	69,00	-	-	-	-
Voda specifická z VFO	l/os x den	2,60	2,60	2,60	-	-	-	-
Voda specifická z VNF	l/os x den	5,34	7,47	11,69	-	-	-	-

C.4 Vodovody – popis stávajícího stavu

Městys Bobrová má vybudovaný veřejný vodovod. Vodovod je skupinový a je přiveden až do obce Mirošov. Zdrojem pitné vody je prameniště, které se skládá ze tří vrtů s čerpacími stanicemi o celkové vydatnosti 4,2 l/s. Z vrtů se voda čerpá do úpravny vody Bobrová (výkon 5 l/s), ze které se voda čerpá přes tlakové filtry do VDJ Bobrová 2 x 150 m³ (546,3/543 m n.m.). Z vodojemu je městys zásoben gravitačně. Vyšší část městyse je zásobena přes AT stanici.

C.5 Vodovody – popis návrhového stavu

Vzhledem k technickému stavu části vodovodní sítě se předpokládá částečná obnova (rekonstrukce) vodovodní sítě včetně souvisejících objektů (zeměna ÚV a VDJ). Dále se navrhuje dostavba vodovodní sítě v lokalitách, kde dosud není vybudována.

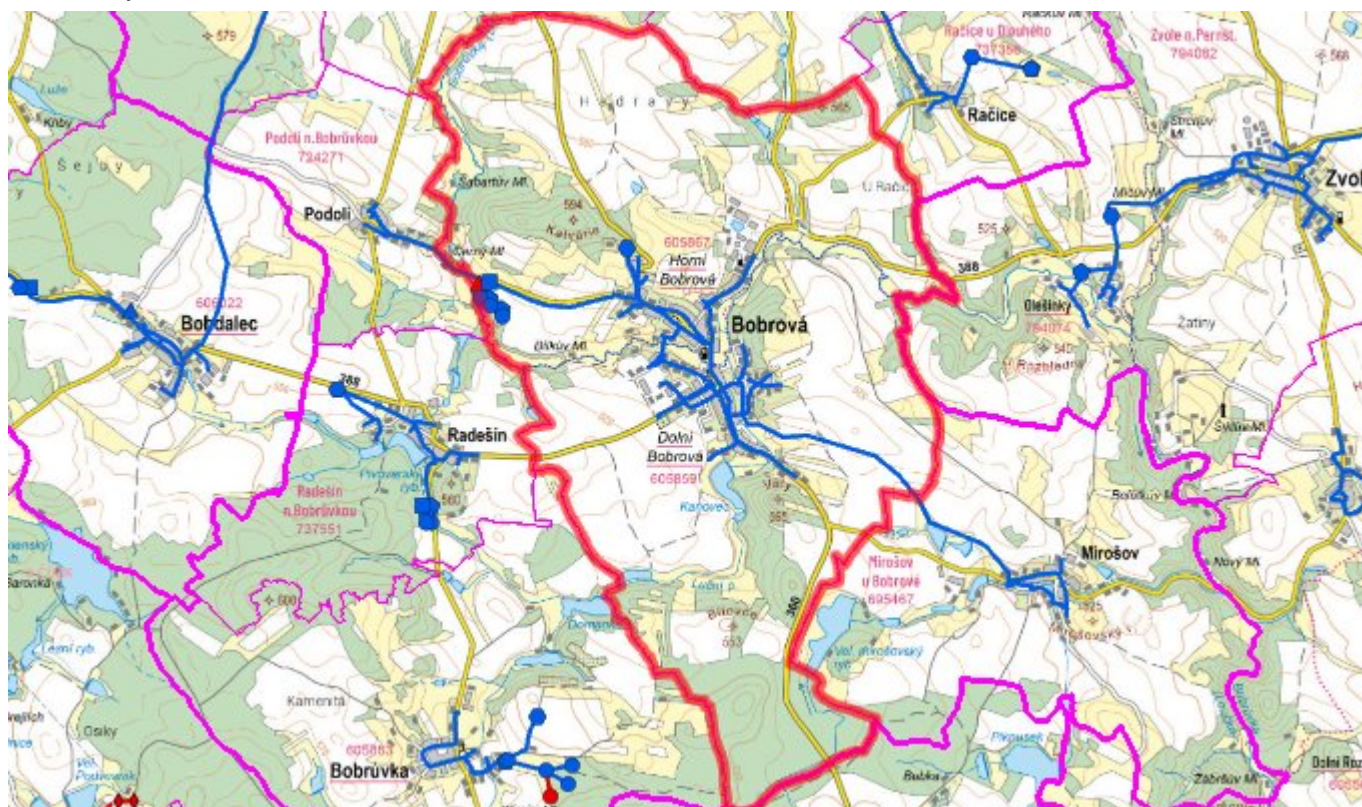
Navrhované zdroje pitné vody

S novými vodními zdroji se neuvažuje.

Časový harmonogram

V oblasti zásobování pitnou vodou se pro městys Bobrová realizace navrhovaných opatření předpokládá do r. 2030.

C.7 Mapa



D. KANALIZACE A ČOV

D.1 Počet obyvatel připojených na kanalizaci

Název části obce	Počet připojených na kanalizaci						
	2002	2005	2010	2015	2020	2025	2030
Bobrová	600	599	599	800	788	775	763

D.2 Počet obyvatel připojených na ČOV

Název části obce	Počet připojených na ČOV						
	2002	2005	2010	2015	2020	2025	2030

Bobrová	-	-	-	800	788	775	763
----------------	---	---	---	-----	-----	-----	-----

D.3 Bilanční údaje

Položka	Jednotka	2002	2005	2010	2015	2020	2025	2030
Produkce komunálních OV	m ³ /den	6,89	6,89	6,89	-	-	-	-
Produkce komunálního znečištění	kg/den	27,34	27,31	27,31	-	-	-	-
Produkce průmyslových OV	m ³ /den	-	-	-	-	-	-	-
Produkce znečištění průmyslových OV	kg/den	-	-	-	-	-	-	-

D.5 Kanalizace – popis stávajícího stavu

V městysu je oddílná kanalizace a mechanicko-biologická ČOV pro 1100 EO z r. 2013. Celková délka kanalizační sítě je cca 11000 m, byly použity roury s PVC profilu DN 250, na síti jsou 4 čerpací stanice. Vyčištěné vody z ČOV jsou zaústěny do vodního toku Bobrůvka. Původní jednotná kanalizace slouží jako dešťová.

V obci je vybudována ČOV.

V současnosti napojené obce (místní části): Bobrová

Nově napojené obce (místní části): není

Návrhový svaz z obcí (místních částí): není

D.6 Kanalizace – popis návrhového stavu

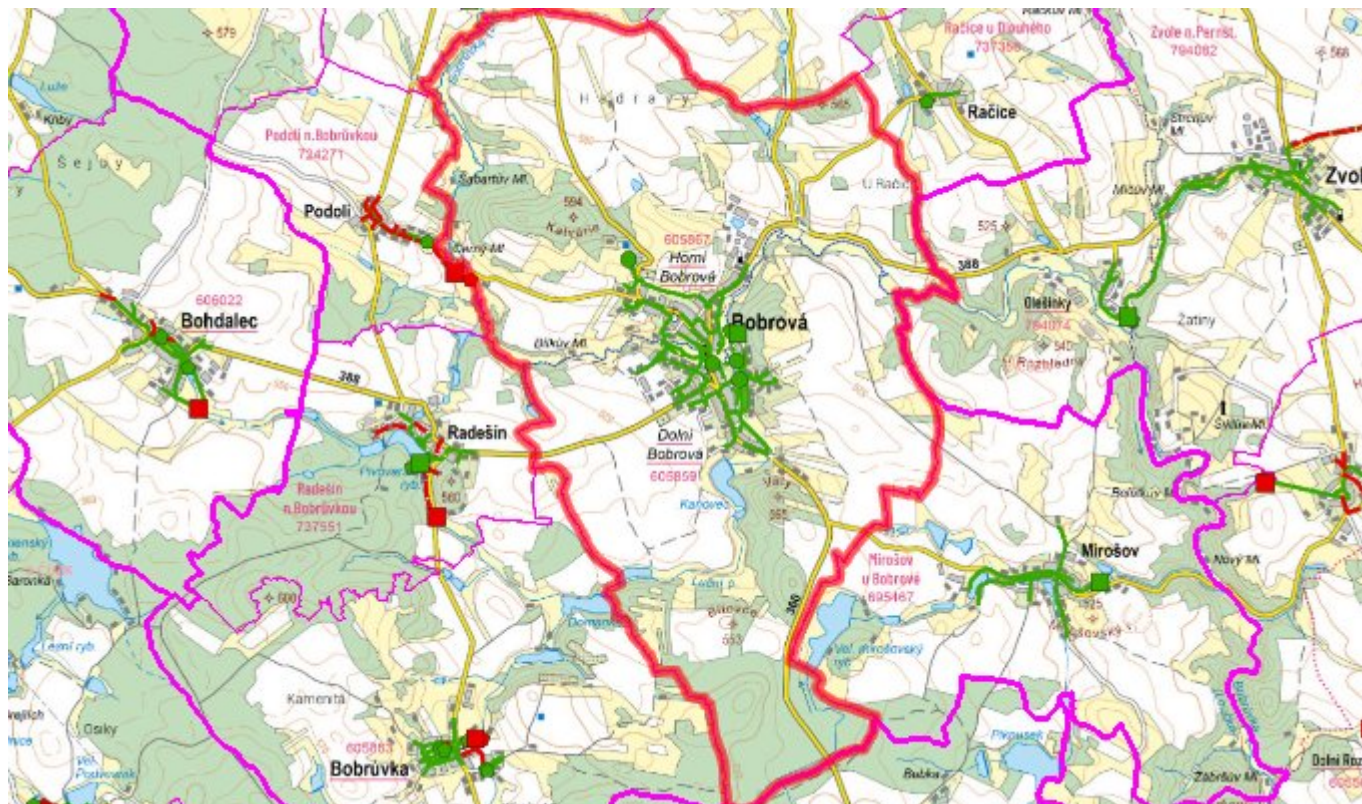
Předpokládá se modernizace a intenzifikace ČOV (kalové hospodářství ČOV). Dále se navrhuje dostavba kanalizační sítě v lokalitách, kde dosud není vybudována.

V městysu je vybudována ČOV mechanicko-biologická ČOV pro 1100 EO z r. 2013.

Časový harmonogram

V oblasti odkanalizování a čištění odpadních vod se pro městys Bobrová realizace navrhovaných opatření předpokládá do r. 2030.

D.7 Mapa



E. EKONOMICKÁ ČÁST

Součástí PRVKUK není řešení problematiky imisních limitů ukazatelů přípustného znečištění povrchových vod dle přílohy 3 Nařízení vlády 61/2003 Sb. V nákladech na čistírny odpadních vod není počítáno s investicí do technologií, které zabezpečí splnění těchto limitů. Imisními limity se zabývají jednotlivé Plány povodí.

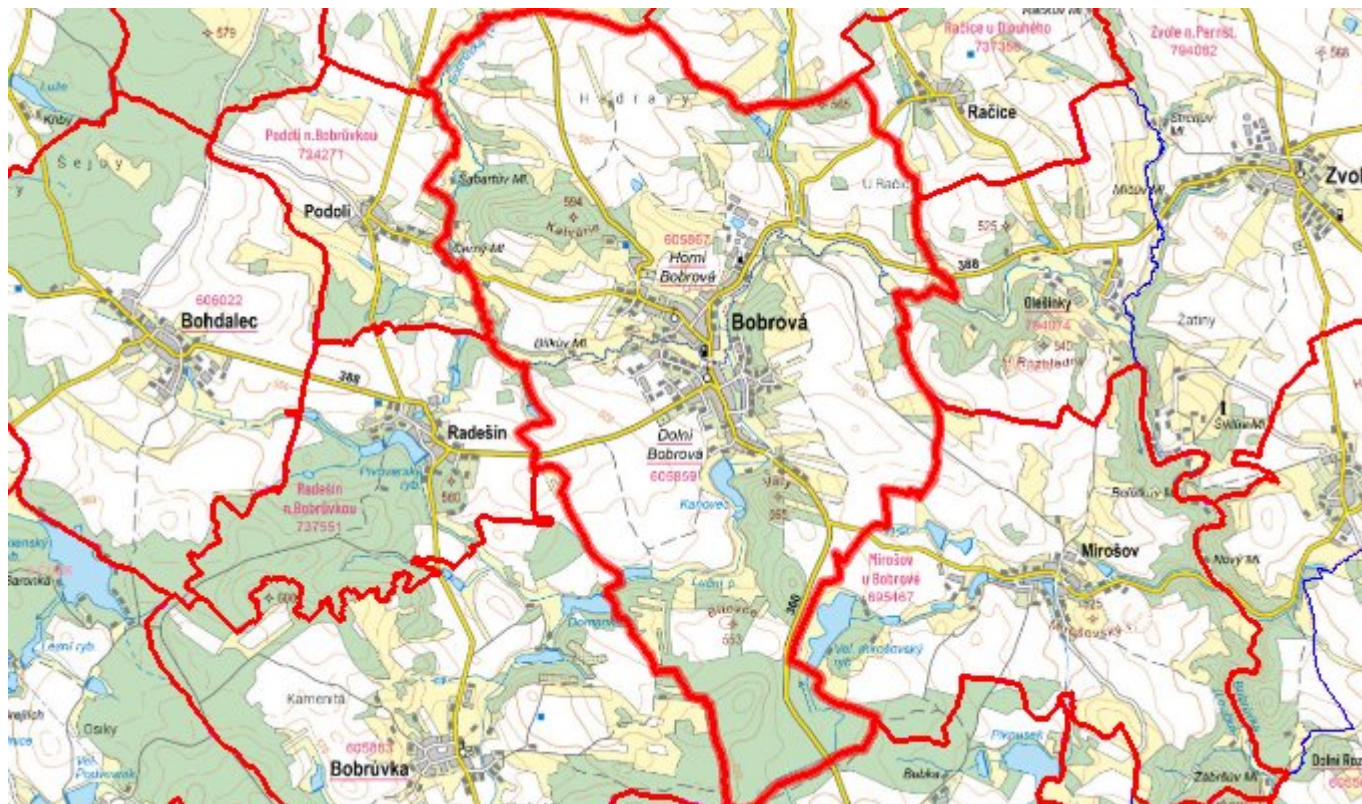
E.1 Předpokládané investiční náklady v letech 2015–2030 [tis. Kč]

Název části obce	Typ investice		
	Vodovody	Kanalizace	Celkem
Bobrová	6 500,0	9 000,0	15 500,0
Obec Bobrová celkem	6 500,0	9 000,0	15 500,0

E.2 Investiční náklady v letech 2001–2014 [tis. Kč]

Název části obce	Typ investice		
	Vodovody	Kanalizace	Celkem
Bobrová	1 500,0	88 000,0	89 500,0
Obec Bobrová celkem	1 500,0	88 000,0	89 500,0

E.3 Mapa



F. AKTUALIZACE

Datum projednání	Číslo projednání	Typ projednání	Popis
15. 12. 2015	0646/07/2015/ZK	usnesení zastupitelstva	Schválení komplexní aktualizace PRVKUK v roce 2015. Došlo ke sjednocení karet na úroveň obce.