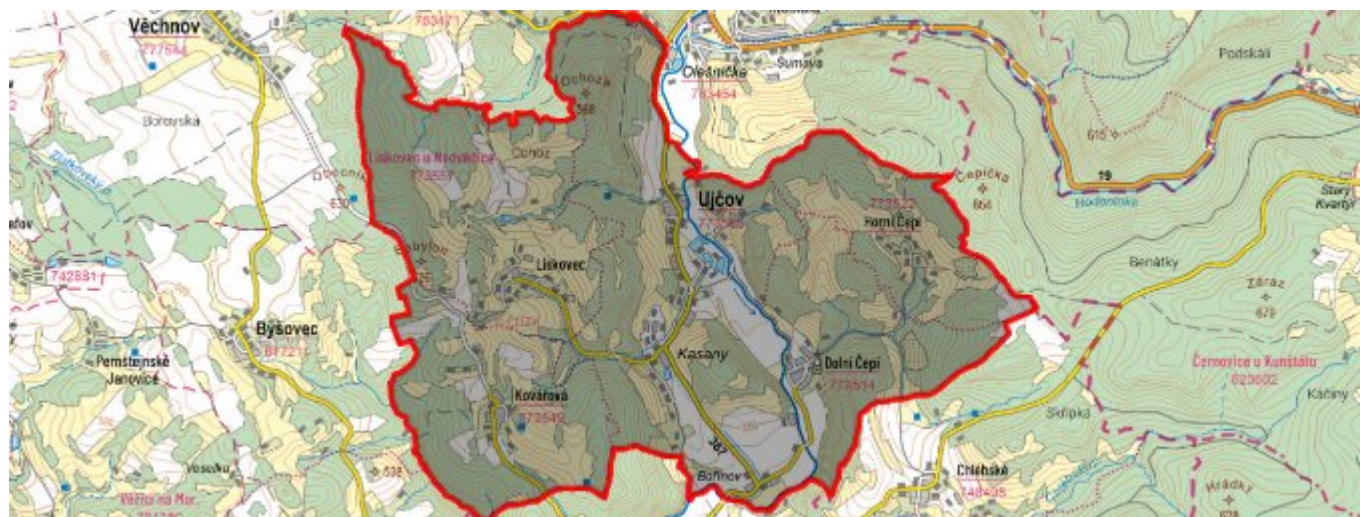


# Ujčov - CZ063.3714.6101.037 - stav 15. 12. 2015

## A. OBEC

### Ujčov

<b>Číslo obce PRVKUK</b>	37
<b>Kód obce PRVKUK</b>	CZ063.3714.6101.037
<b>Kód obce</b>	596914
<b>Číslo ORP (ČSÚ)</b> <b>Název ORP</b>	1678 (6101) Bystrice nad Pernštejnem
<b>Číslo POU</b> <b>Název POU</b>	3379 Bystrice nad Pernštejnem



### Členění obce

<b>Úplný kód části obce PRVKUK</b>	<b>Název části obce</b>	<b>Kód části obce PRVKUK</b>	<b>Kód části obce RÚIAN</b>
CZ063.3714.6101.037.01	Ujčov	17356	173568
CZ063.3714.6101.037.02	Dolní Čepí	17351	173517
CZ063.3714.6101.037.03	Horní Čepí	17352	173525
CZ063.3714.6101.037.04	Kovářová	17354	173541
CZ063.3714.6101.037.05	Lískovec	17355	173550

## B. CHARAKTERISTIKA OBCE

## B.1 Základní informace o obci

Obec Ujčov se nachází jihovýchodně od města Bystřice nad Pernštejnem, ve vzdálenosti cca 7 km. Obec se skládá z pěti místních částí - Dolní Čepí, Horní Čepí, Kovářová, Lískovec a Ujčov. Rozsah zástavby je v rozmezí 332 - 385 m n. m.

## B.2 Demografický vývoj (prognóza)

Název části obce	Obyvatelé	Počet obyvatel						
		2002	2005	2010	2015	2020	2025	2030
Dolní Čepí	Trvale bydlící	87	87	87	74	69	65	60
	Přechodně bydlící	30	30	30	40	50	50	50
	Celkem	117	117	117	114	119	115	110
Horní Čepí	Trvale bydlící	10	10	10	10	9	8	6
	Přechodně bydlící	30	30	30	25	28	30	30
	Celkem	40	40	40	35	37	38	36
Kovářová	Trvale bydlící	42	42	42	42	41	39	38
	Přechodně bydlící	30	30	30	19	24	30	30
	Celkem	72	72	72	61	65	69	68
Lískovec	Trvale bydlící	106	106	106	111	112	114	115
	Přechodně bydlící	30	30	30	18	22	27	28
	Celkem	136	136	136	129	134	141	143
Ujčov	Trvale bydlící	243	243	242	247	244	240	235
	Přechodně bydlící	30	30	30	20	25	30	33
	Celkem	273	273	272	267	269	270	268

## B.3 Vývoj počtu obyvatel v obci (ČSÚ)

Obec
Ujčov

## C. VODOVODY

### C.1 Počet obyvatel připojených na vodovod

Název části obce	Počet připojených na vodovod						
	2002	2005	2010	2015	2020	2025	2030
Dolní Čepí	87	87	87	74	69	65	60
Horní Čepí	-	-	-	-	-	-	-
Kovářová	42	42	42	42	41	39	38
Lískovec	106	106	106	92	94	96	97
Ujčov	243	243	242	230	222	218	215

## C.2 Bilanční údaje

Položka	Jednotka	Název části obce	2002	2005	2010	2015	2020	2025	2030
Průměrná potřeba vody	m <sup>3</sup> /den	Dolní Čepí	8	9	11	-	-	-	-
		Horní Čepí	-	-	-	-	-	-	-
		Kovářová	4	5	7	-	-	-	-
		Lískovec	9	11	14	-	-	-	-
		Ujčov	21	25	32	-	-	-	-
Maximální potřeba vody	m <sup>3</sup> /den	Dolní Čepí	12	13	16	-	-	-	-
		Horní Čepí	-	-	-	-	-	-	-
		Kovářová	6	7	10	-	-	-	-
		Lískovec	14	16	21	-	-	-	-
		Ujčov	32	38	48	-	-	-	-
Voda specifická z VVR	l/os x den	Dolní Čepí	81,25	87,16	96,79	-	-	-	-
		Horní Čepí	-	-	-	-	-	-	-
		Kovářová	80,84	93,56	112,71	-	-	-	-
		Lískovec	80,58	87,99	99,71	-	-	-	-
		Ujčov	80,81	88,59	100,96	-	-	-	-
Voda specifická z VFC	l/os x den	Dolní Čepí	75,00	73,10	71,80	-	-	-	-
		Horní Čepí	-	-	-	-	-	-	-
		Kovářová	75,00	73,10	71,80	-	-	-	-
		Lískovec	75,00	73,10	71,80	-	-	-	-
		Ujčov	75,00	73,10	71,80	-	-	-	-
Voda specifická z VFD	l/os x den	Dolní Čepí	65,00	63,10	61,80	-	-	-	-
		Horní Čepí	-	-	-	-	-	-	-
		Kovářová	65,00	63,10	61,80	-	-	-	-
		Lískovec	65,00	63,10	61,80	-	-	-	-
		Ujčov	65,00	63,10	61,80	-	-	-	-
Voda specifická z VFO	l/os x den	Dolní Čepí	10,00	10,00	10,00	-	-	-	-
		Horní Čepí	-	-	-	-	-	-	-
		Kovářová	10,00	10,00	10,00	-	-	-	-
		Lískovec	10,00	10,00	10,00	-	-	-	-
		Ujčov	10,00	10,00	10,00	-	-	-	-

Voda specifická z VNF	l/os x den	Dolní Čepí	6,25	14,06	24,99	-	-	-	-
		Horní Čepí	-	-	-	-	-	-	-
		Kovářová	5,84	20,46	40,91	-	-	-	-
		Lískovec	5,58	14,89	27,91	-	-	-	-
		Ujčov	5,81	15,49	29,16	-	-	-	-

## C.4 Vodovody – popis stávajícího stavu

### Místní (městská) část Dolní Čepí

Místní část Dolní Čepí (330 – 350 m n.m.) má vybudovaný veřejný vodovod. Zdrojem je prameniště se třemi kopanými studnami (413/430 m n.m.) s vydatností 0,46 l/s. Voda je sváděna do sběrné studny a gravitačně rozváděna přes redukční šachtu po obci. Celková délka vodovodní sítě je cca 1 107 m. Na vodovod je napojeno 100 % obyvatel.

### Místní (městská) část Horní Čepí

Místní část Horní Čepí nemá dosud vybudovaný veřejný vodovod. Obyvatelé obce jsou zásobeni vodou ze soukromých studní.

### Místní (městská) část Kovářová

Místní část Kovářová (522 – 540 m n.m.) má vybudovaný veřejný vodovod. Voda je odebírána ze skupinového vodovodního přivaděče ÚV Vír – Bystřice nad Pernštejnem – Nedvědice. Voda je akumulována ve vodojemu 50 m<sup>3</sup> (565/562 m n.m.) a gravitačně rozváděna po obci. Celková délka vodovodní sítě je cca 910 m. Na vodovod je napojeno 100 % obyvatel.

### Místní (městská) část Lískovec

Místní část Lískovec (470/510 m n.m.) využívá vlastní zdroj vody (3 kopané studny o celkové vydatnosti 0,07 l/s) a současně odebírá pitnou vodu, v případě nedostatku vody vlastní, ze skupinového vodovodního přivaděče ÚV Vír – Bystřice nad Pernštejnem – Nedvědice. Voda vlastní a případně ze skupinového vodovodu je vedena do sběrné šachty, odtud do vodojemu 20 m<sup>3</sup> (532/530 m n.m.) a dále gravitačně po místní části. Celková délka vodovodní sítě je cca 582 m. Na vodovod je napojeno 84 % obyvatel.

### Místní (městská) část Ujčov

Místní část Ujčov (332/385 m n.m.) má vlastní veřejný vodovod. Zdrojem vody je prameniště v k.ú. Lískovec u Nedvědice se 3 kopanými studnami o celkové vydatnosti 0,25 l/s. Voda je gravitačně sváděna do sběrné jímky, odtud stéká přes odkyselovací stanici do vodojemu (405/402 m n.m.) o objemu 100 m<sup>3</sup>. Z vodojemu je přímo zásobena místní část v nadmořské výšce 360/385 m, níže položená část sídla (332/360 m n.m.) je zásobena přes přerušovací komoru (max. hladina 378 m n.m.). Vodovod může být též zásobován ze skupinového vodovodního přivaděče ÚV Vír – Bystřice nad Pernštejnem – Nedvědice prostřednictvím sběrné jímky umístěné pod studnami. Celková délka vodovodní sítě je cca 7 041 m. Na vodovod je napojeno 91 % obyvatel.

## C.5 Vodovody – popis návrhového stavu

### Místní (městská) část Dolní Čepí

Vzhledem k technickému stavu části vodovodní sítě se předpokládá částečná obnova (rekonstrukce) vodovodní sítě včetně souvisejících objektů. Dále se navrhuje dostavba vodovodní sítě v lokalitách, kde dosud není

vybudována.

### **Místní (městská) část Horní Čepí**

Vzhledem k nízkému počtu obyvatel budou jednotlivé domácnosti zásobovány individuálním způsobem (např. studny, vrty).

### **Místní (městská) část Kovářová**

Vzhledem k technickému stavu části vodovodní sítě se předpokládá částečná obnova (rekonstrukce) vodovodní sítě včetně souvisejících objektů. Dále se navrhuje dostavba vodovodní sítě v lokalitách, kde dosud není vybudována.

### **Místní (městská) část Lískovec**

Předpokládá se vybudování samostatného přepouštěcího potrubí napojeného těsně pod sběrnou šachtu v délce 80 m.

Vzhledem k technickému stavu části vodovodní sítě se předpokládá částečná obnova (rekonstrukce) vodovodní sítě včetně souvisejících objektů. Dále se navrhuje dostavba vodovodní sítě v lokalitách, kde dosud není vybudována.

### **Místní (městská) část Ujčov**

Předpokládá se posílení zdroje pitné vody formou realizace vrtu, který by byl napojen na sběrnou jímku pod stávajícími kopanými studnami.

Vzhledem k technickému stavu části vodovodní sítě se předpokládá částečná obnova (rekonstrukce) vodovodní sítě včetně souvisejících objektů. Dále se navrhuje dostavba vodovodní sítě v lokalitách, kde dosud není vybudována.

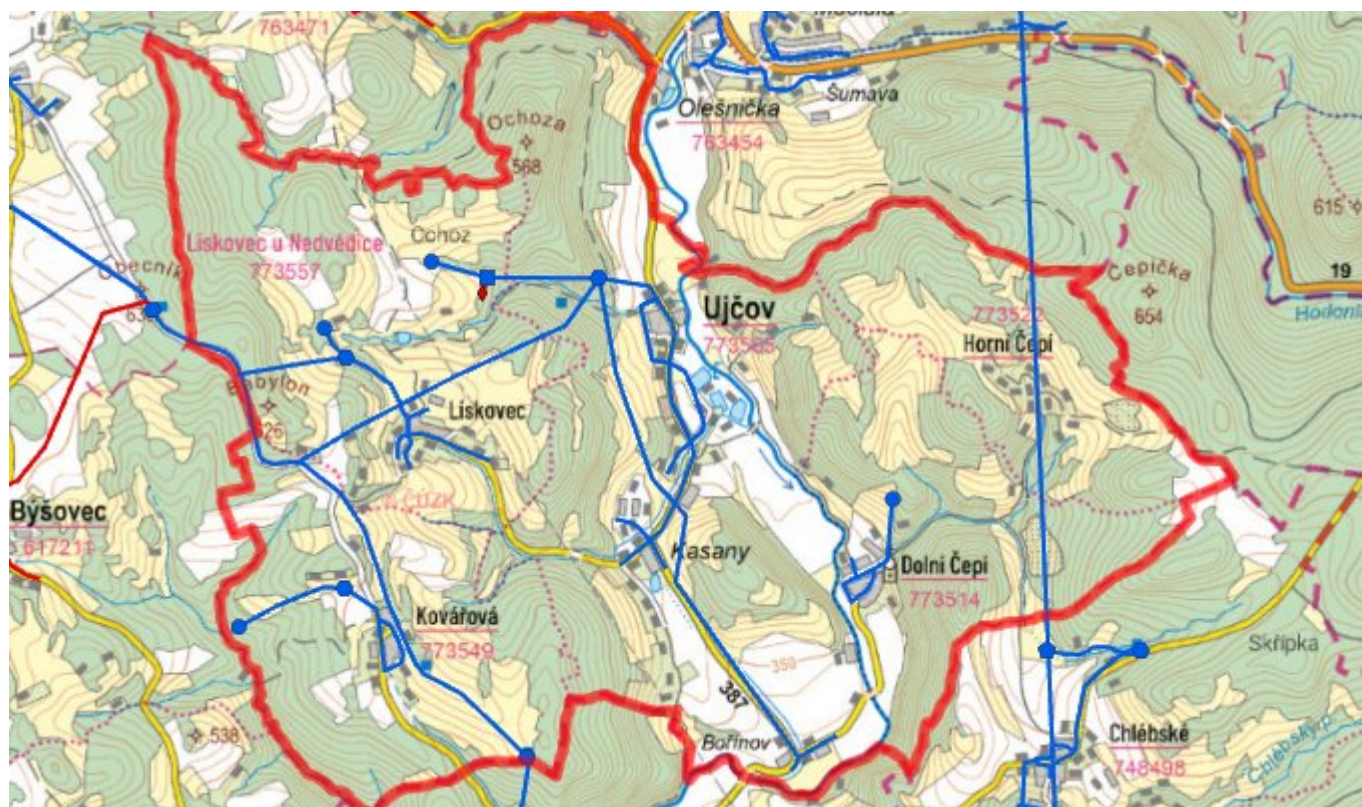
### **Navrhované zdroje pitné vody**

S novými vodními zdroji se uvažuje pro místní část Ujčov.

### **Časový harmonogram**

V oblasti zásobování pitnou vodou se pro obec Ujčov realizace navrhovaných opatření předpokládá do r. 2030.

## **C.7 Mapa**



## D. KANALIZACE A ČOV

### D.1 Počet obyvatel připojených na kanalizaci

Název části obce	Počet připojených na kanalizaci						
	2002	2005	2010	2015	2020	2025	2030
Dolní Čepí	-	-	-	-	-	-	-
Horní Čepí	-	-	-	-	-	-	-
Kovářová	-	-	-	-	-	-	-
Lískovec	-	-	-	-	-	-	80
Ujčov	-	-	-	-	-	150	210

### D.2 Počet obyvatel připojených na ČOV

Název části obce	Počet připojených na ČOV						
	2002	2005	2010	2015	2020	2025	2030
Dolní Čepí	-	-	-	-	-	-	-
Horní Čepí	-	-	-	-	-	-	-
Kovářová	-	-	-	-	-	-	-

<b>Lískovec</b>	-	-	-	-	-	-	-	80
<b>Ujčov</b>	-	-	-	-	-	-	150	210

### D.3 Bilanční údaje

<b>Položka</b>	<b>Jednotka</b>	<b>Název části obce</b>	<b>2002</b>	<b>2005</b>	<b>2010</b>	<b>2015</b>	<b>2020</b>	<b>2025</b>	<b>2030</b>
Produkce komunálních OV	m <sup>3</sup> /den	Dolní Čepí	-	-	-	-	-	-	-
		Horní Čepí	-	-	-	-	-	-	-
		Kovářová	-	-	-	-	-	-	-
		Lískovec	-	-	-	-	-	-	-
		Ujčov	-	-	-	-	-	-	-
Produkce komunálního znečištění	kg/den	Dolní Čepí	-	-	-	-	-	-	-
		Horní Čepí	-	-	-	-	-	-	-
		Kovářová	-	-	-	-	-	-	-
		Lískovec	-	-	-	-	-	-	-
		Ujčov	-	-	-	-	-	-	-
Produkce průmyslových OV	m <sup>3</sup> /den	Dolní Čepí	-	-	-	-	-	-	-
		Horní Čepí	-	-	-	-	-	-	-
		Kovářová	-	-	-	-	-	-	-
		Lískovec	-	-	-	-	-	-	-
		Ujčov	-	-	-	-	-	-	-
Produkce znečištění průmyslových OV	kg/den	Dolní Čepí	-	-	-	-	-	-	-
		Horní Čepí	-	-	-	-	-	-	-
		Kovářová	-	-	-	-	-	-	-
		Lískovec	-	-	-	-	-	-	-
		Ujčov	-	-	-	-	-	-	-

### D.5 Kanalizace – popis stávajícího stavu

#### Místní (městská) část Dolní Čepí

Místní část nemá v současnosti vybudovanou veřejnou kanalizační síť. Odpadní vody odtékají bez jakéhokoliv předčištění nebo po předčištění v biologických septických přímo do vodního toku Svratka. U části rodinných domků jsou odpadní vody zachycovány do bezodtokých jímek.

V místní části není vybudována čistírna odpadních vod.

#### Místní (městská) část Horní Čepí

Místní část nemá v současnosti vybudovanou veřejnou kanalizační síť. Odpadní vody odtékají bez jakéhokoliv předčištění nebo po předčištění v biologických septických přímo do místního vodního toku ústící do vodního toku Svratka, nebo jsou zachycovány do bezodtokých jímek.

V místní části není vybudována čistírna odpadních vod.

#### Místní (městská) část Kovářová

Místní část nemá v současnosti vybudovanou veřejnou kanalizační síť. Odpadní vody odtékají bez jakéhokoliv

předčištění nebo po předčištění v biologických septicích přímo do místního vodního toku ústící do vodního toku Svratka, nebo jsou zachycovány do bezodtokých jímek.

V místní části není vybudována čistírna odpadních vod.

#### **Místní (městská) část Lískovec**

Místní část nemá v současnosti vybudovanou veřejnou kanalizační síť, odpadní vody odtékají bez jakéhokoliv předčištění nebo po předčištění v biologických septicích přímo do místního vodního toku ústící do vodního toku Svratka. U části rodinných domků jsou odpadní vody zachycovány do bezodtokých jímek.

V místní části není vybudována čistírna odpadních vod.

#### **Místní (městská) část Ujčov**

Místní část nemá v současnosti vybudovanou veřejnou kanalizační síť, odpadní vody odtékají bez jakéhokoliv předčištění nebo po předčištění v biologických septicích přímo do vodního toku Svratka. U části rodinných domků jsou odpadní vody zachycovány do bezodtokých jímek.

V místní části není vybudována čistírna odpadních vod.

### **D.6 Kanalizace – popis návrhového stavu**

#### **Místní (městská) část Dolní Čepí**

Vzhledem k nízkému počtu obyvatel budou odpadní vody z jednotlivých domácností zneškodňovány individuálním způsobem (např. domovní čistírny odpadních vod, jímky na vyvážení).

#### **Místní (městská) část Horní Čepí**

Vzhledem k nízkému počtu obyvatel budou odpadní vody z jednotlivých domácností zneškodňovány individuálním způsobem (např. domovní čistírny odpadních vod, jímky na vyvážení).

#### **Místní (městská) část Kovářová**

Vzhledem k nízkému počtu obyvatel budou odpadní vody z jednotlivých domácností zneškodňovány individuálním způsobem (např. domovní čistírny odpadních vod, jímky na vyvážení).

#### **Místní (městská) část Lískovec**

V místní části navrhujeme výstavbu nové splaškové kanalizační sítě. Splaškové budou odváděny sběračem na ČOV Ujčov.

Pokud nebude zajištěno napojení na čistírnu odpadních vod Ujčov, budou vzhledem k nízkému počtu obyvatel odpadní vody z jednotlivých domácností zneškodňovány individuálním způsobem (např. domovní čistírny odpadních vod, jímky na vyvážení).

#### **Místní (městská) část Ujčov**

V místní části navrhujeme výstavbu nové splaškové kanalizační sítě.

V místní části bude vybudována čistírna odpadních vod.

V současnosti napojené obce (místní části): nejsou

Nově napojené obce (místní části): Ujčov, Lískovec

Návrhový svoz z obcí (místních částí): Dolní Čepí, Horní Čepí, Kovářová

Pokud nebude zajištěna výstavba čistírny odpadních vod, budou vzhledem k nízkému počtu obyvatel odpadní vody z jednotlivých domácností zneškodňovány individuálním způsobem (např. domovní čistírny odpadních vod, jímky na vyvážení).

### Časový harmonogram

V oblasti odkanalizování a čištění odpadních vod se pro obec Ujčov realizace navrhovaných opatření předpokládá do r. 2030.

## D.7 Mapa



## E. EKONOMICKÁ ČÁST

Součástí PRVKUK není řešení problematiky imisních limitů ukazatelů přípustného znečištění povrchových vod dle přílohy 3 Nařízení vlády 61/2003 Sb. V nákladech na čistírny odpadních vod není počítáno s investicí do technologií, které zabezpečí splnění těchto limitů. Imisními limity se zabývají jednotlivé Plány povodí.

### E.1 Předpokládané investiční náklady v letech 2015–2030 [tis. Kč]

Název části obce	Typ investice		
	Vodovody	Kanalizace	Celkem

<b>Dolní Čepí</b>	-	-	-
<b>Horní Čepí</b>	-	-	-
<b>Kovářová</b>	-	-	-
<b>Lískovec</b>	300,0	10 000,0	10 300,0
<b>Ujčov</b>	500,0	16 000,0	16 500,0
<b>Obec Ujčov celkem</b>	<b>800,0</b>	<b>26 000,0</b>	<b>26 800,0</b>

## E.2 Investiční náklady v letech 2001-2014 [tis. Kč]

Název části obce	Typ investice		
	Vodovody	Kanalizace	Celkem
<b>Dolní Čepí</b>	-	-	-
<b>Horní Čepí</b>	-	-	-
<b>Kovářová</b>	-	-	-
<b>Lískovec</b>	-	-	-
<b>Ujčov</b>	-	-	-
<b>Obec Ujčov celkem</b>	-	-	-

## E.3 Mapa



## F. AKTUALIZACE

Datum projednání	Číslo projednání	Typ projednání	Popis
15. 12. 2015	0646/07/2015/ZK	usnesení zastupitelstva	Schválení komplexní aktualizace PRVKUK v roce 2015. Došlo ke sjednocení karet na úroveň obce.