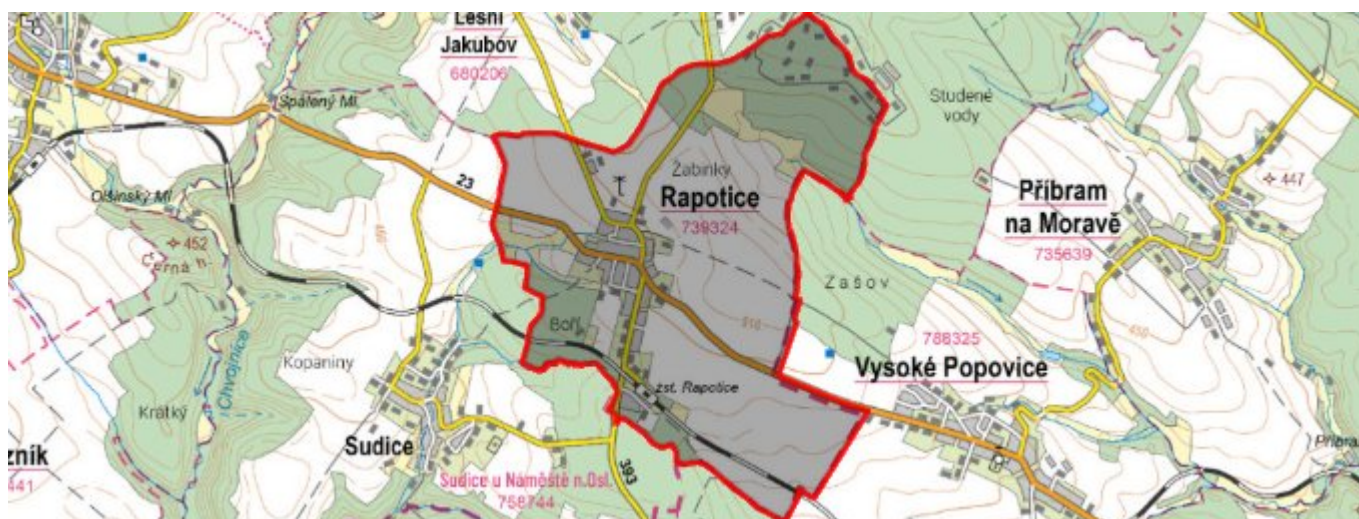


# Rapotice - CZ063.3710.6107.305 - stav 15. 12. 2015

## A. OBEC

### Rapotice

<b>Číslo obce PRVKUK</b>	305
<b>Kód obce PRVKUK</b>	CZ063.3710.6107.305
<b>Kód obce</b>	591581
<b>Číslo ORP (ČSÚ)</b> <b>Název ORP</b>	1589 (6107) Náměšť nad Oslavou
<b>Číslo POU</b> <b>Název POU</b>	3191 Náměšť nad Oslavou



### Členění obce

<b>Úplný kód části obce PRVKUK</b>	<b>Název části obce</b>	<b>Kód části obce PRVKUK</b>	<b>Kód části obce RÚIAN</b>
CZ063.3710.6107.305.01	Rapotice	13932	139327

## B. CHARAKTERISTIKA OBCE

### B.1 Základní informace o obci

Obec Rapotice leží východně od města Náměšť nad Oslavou ve vzdálenosti cca 8 km. Obcí protéká Rapotický potok. Rozsah zástavby je v rozmezí 484 – 504 m n.m.

### B.2 Demografický vývoj (prognóza)

<b>Název části obce</b>	<b>Obyvatelé</b>	<b>Počet obyvatel</b>						
		<b>2002</b>	<b>2005</b>	<b>2010</b>	<b>2015</b>	<b>2020</b>	<b>2025</b>	<b>2030</b>

<b>Rapotice</b>	Trvale bydlící	453	452	452	509	518	526	532
	Přechodně bydlící	-	-	-	-	-	-	-
	Celkem	453	452	452	509	518	526	532

### B.3 Vývoj počtu obyvatel v obci (ČSÚ)

<b>Obec</b>
Rapotice

## C. VODOVODY

### C.1 Počet obyvatel připojených na vodovod

<b>Název části obce</b>	<b>Počet připojených na vodovod</b>						
	<b>2002</b>	<b>2005</b>	<b>2010</b>	<b>2015</b>	<b>2020</b>	<b>2025</b>	<b>2030</b>
<b>Rapotice</b>	453	452	452	320	380	440	500

### C.2 Bilanční údaje

<b>Položka</b>	<b>Jednotka</b>	<b>2002</b>	<b>2005</b>	<b>2010</b>	<b>2015</b>	<b>2020</b>	<b>2025</b>	<b>2030</b>
Průměrná potřeba vody	m <sup>3</sup> /den	43	53	71	-	-	-	-
Maximální potřeba vody	m <sup>3</sup> /den	64	79	106	-	-	-	-
Voda specifická z VVR	l/os x den	83,39	95,09	113,03	-	-	-	-
Voda specifická z VFC	l/os x den	75,20	73,20	72,00	-	-	-	-
Voda specifická z VFD	l/os x den	65,00	63,00	61,80	-	-	-	-
Voda specifická z VFO	l/os x den	10,20	10,20	10,20	-	-	-	-
Voda specifická z VNF	l/os x den	8,19	21,89	41,03	-	-	-	-

### C.4 Vodovody – popis stávajícího stavu

Obec Rapotice má vybudovaný nový veřejný vodovod, délka vodovodních řadů je 4510 m, napojený z jihovýchodu na skupinový vodovod Bránice (skupinový vodovod Ivančice - Rosice) a ze západu přímo na rozvodný řad obce Sudice.

V roce 2010 byla realizována dostavba vodovodu v lokalitě Padělky v déce cca 75 m.

### C.5 Vodovody – popis návrhového stavu

Vzhledem k technickému stavu části vodovodní sítě se předpokládá částečná obnova (rekonstrukce) vodovodní

sítě včetně souvisejících objektů. Dále se navrhuje dostavba vodovodní sítě v lokalitách, kde dosud není vybudována.

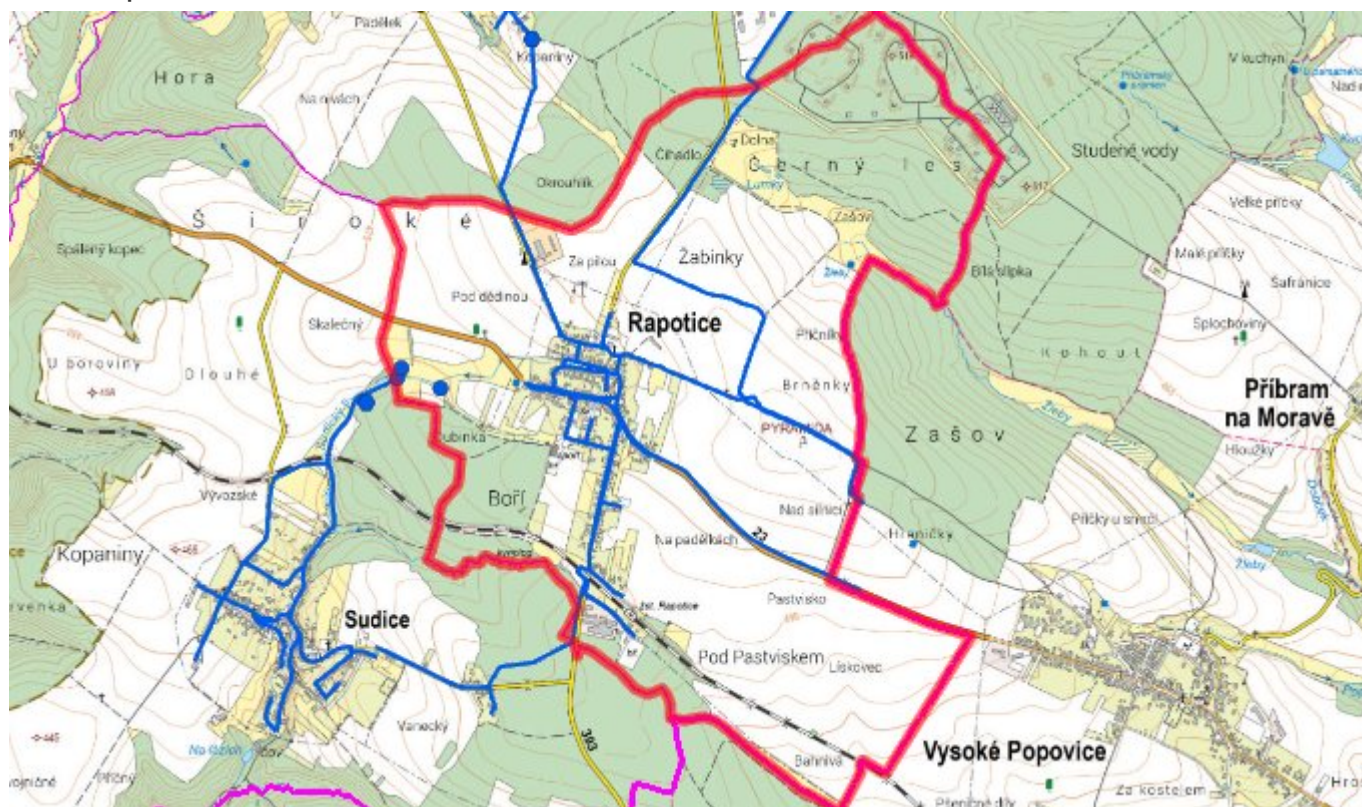
### Navrhované zdroje pitné vody

S novými vodními zdroji se neuvažuje.

### Časový harmonogram

V oblasti zásobování pitnou vodou se pro obec Rapotice realizace navrhaných opatření předpokládá do r. 2030.

## C.7 Mapa



## D. KANALIZACE A ČOV

### D.1 Počet obyvatel připojených na kanalizaci

Název části obce	Počet připojených na kanalizaci						
	2002	2005	2010	2015	2020	2025	2030
Rapotice	325	325	325	509	518	526	532

### D.2 Počet obyvatel připojených na ČOV

Název části obce	Počet připojených na ČOV						
	2002	2005	2010	2015	2020	2025	2030
Rapotice	-	-	-	509	518	526	532

### D.3 Bilanční údaje

<b>Položka</b>	<b>Jednotka</b>	<b>2002</b>	<b>2005</b>	<b>2010</b>	<b>2015</b>	<b>2020</b>	<b>2025</b>	<b>2030</b>
Produkce komunálních OV	m <sup>3</sup> /den	-	-	-	-	-	-	-
Produkce komunálního znečištění	kg/den	-	-	-	-	-	-	-
Produkce průmyslových OV	m <sup>3</sup> /den	-	-	-	-	-	-	-
Produkce znečištění průmyslových OV	kg/den	-	-	-	-	-	-	-

### D.5 Kanalizace – popis stávajícího stavu

V obci je vybudována splašková kanalizační síť v celkové délce 5383 m včetně dvou výtlačků a čerpacích stanic. Splašková kanalizace obce je napojena na společnou ČOV s obcí Sudice.

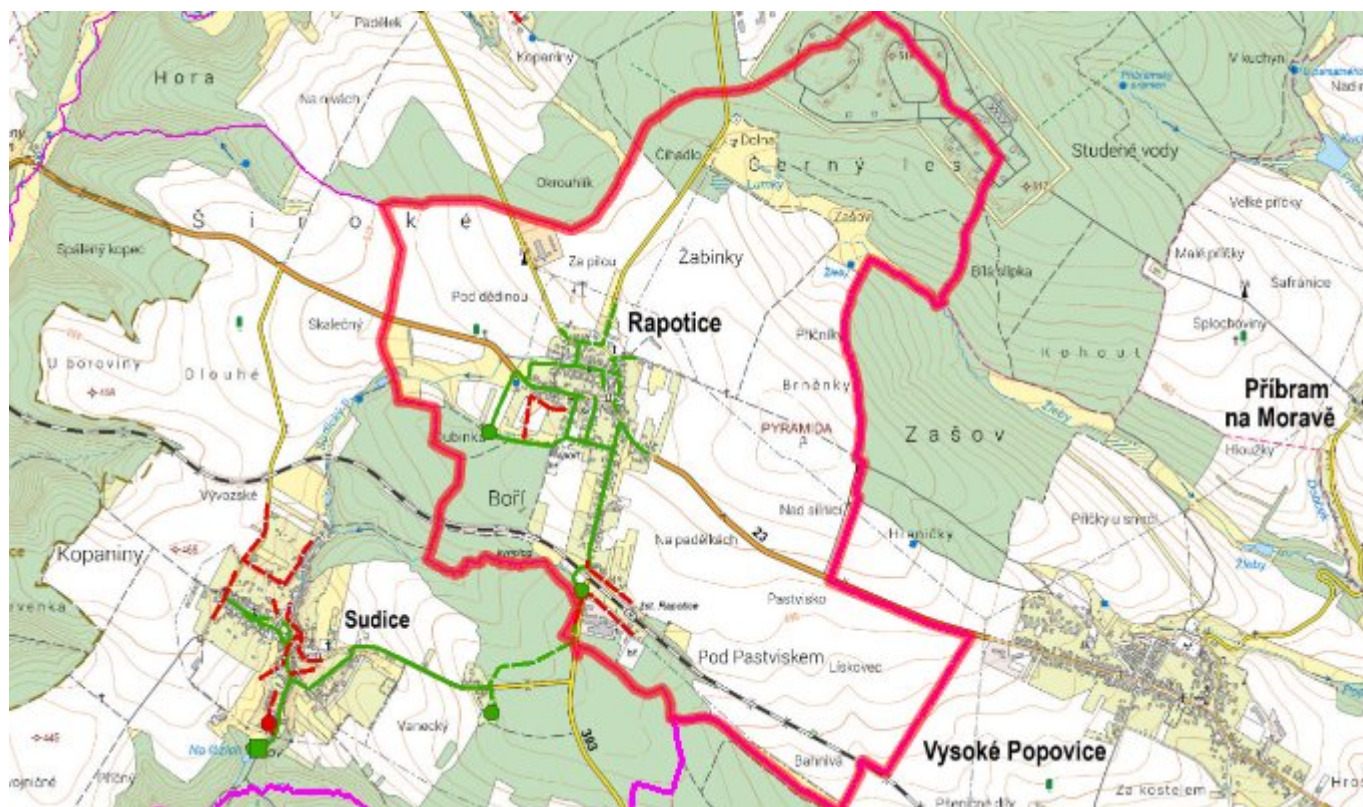
### D.6 Kanalizace – popis návrhového stavu

Vzhledem k technickému stavu části kanalizační sítě se předpokládá částečná obnova (rekonstrukce) kanalizační sítě včetně souvisejících objektů. Dále se navrhuje dostavba kanalizační sítě v lokalitách, kde dosud není vybudována.

#### **Časový harmonogram**

V oblasti odkanalizování a čištění odpadních vod se pro obec Rapotice realizace navrhovaných opatření předpokládá do r. 2030.

### D.7 Mapa



## E. EKONOMICKÁ ČÁST

Součástí PRVKUK není řešení problematiky imisních limitů ukazatelů přípustného znečištění povrchových vod dle přílohy 3 Nařízení vlády 61/2003 Sb. V nákladech na čistírny odpadních vod není počítáno s investicemi do technologií, které zabezpečí splnění těchto limitů. Imisními limity se zabývají jednotlivé Plány povodí.

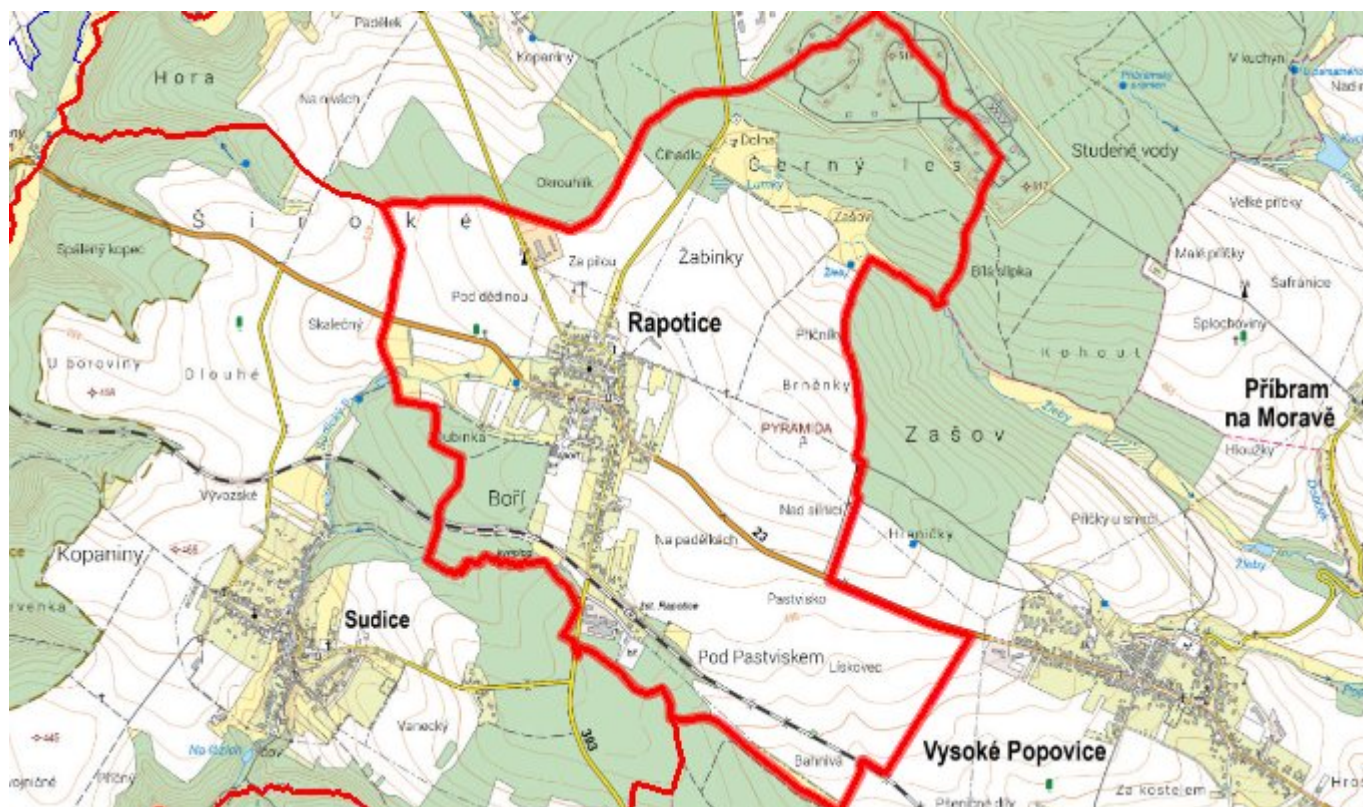
### E.1 Předpokládané investiční náklady v letech 2015–2030 [tis. Kč]

Název části obce	Typ investice		
	Vodovody	Kanalizace	Celkem
<b>Rapotice</b>	5 500,0	14 500,0	20 000,0
<b>Obec Rapotice celkem</b>	<b>5 500,0</b>	<b>14 500,0</b>	<b>20 000,0</b>

### E.2 Investiční náklady v letech 2001–2014 [tis. Kč]

Název části obce	Typ investice		
	Vodovody	Kanalizace	Celkem
<b>Rapotice</b>	9 500,0	33 938,0	43 438,0
<b>Obec Rapotice celkem</b>	<b>9 500,0</b>	<b>33 938,0</b>	<b>43 438,0</b>

### E.3 Mapa



## F. AKTUALIZACE

Datum projednání	Číslo projednání	Typ projednání	Popis
15. 12. 2015	0646/07/2015/ZK	usnesení zastupitelstva	Schválení komplexní aktualizace PRVKUK v roce 2015. Došlo ke sjednocení karet na úroveň obce.