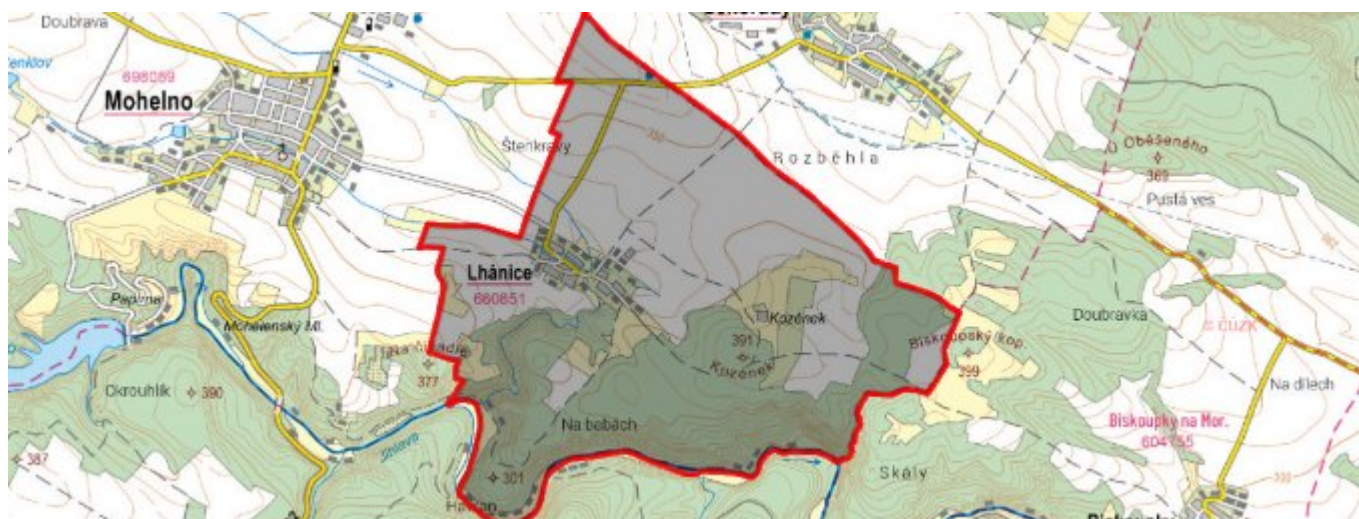


# Lhánice - CZ063.3710.6107.297 - stav 15. 12. 2015

## A. OBEC

### Lhánice

<b>Číslo obce PRVKUK</b>	297
<b>Kód obce PRVKUK</b>	CZ063.3710.6107.297
<b>Kód obce</b>	591025
<b>Číslo ORP (ČSÚ)</b> <b>Název ORP</b>	1589 (6107) Náměšť nad Oslavou
<b>Číslo POU</b> <b>Název POU</b>	3191 Náměšť nad Oslavou



### Členění obce

<b>Úplný kód části obce PRVKUK</b>	<b>Název části obce</b>	<b>Kód části obce PRVKUK</b>	<b>Kód části obce RÚIAN</b>
CZ063.3710.6107.297.01	Lhánice	08085	80853

## B. CHARAKTERISTIKA OBCE

### B.1 Základní informace o obci

Obec Lhánice leží jihovýchodně od města Náměšť nad Oslavou ve vzdálenosti cca 11 km. Obcí protéká vodní tok Mohelnička. Rozsah zástavby je v rozmezí 320 – 370 m n.m.

### B.2 Demografický vývoj (prognóza)

<b>Název části obce</b>	<b>Obyvatelé</b>	<b>Počet obyvatel</b>						
		<b>2002</b>	<b>2005</b>	<b>2010</b>	<b>2015</b>	<b>2020</b>	<b>2025</b>	<b>2030</b>

<b>Lhánice</b>	Trvale bydlící	152	152	152	153	149	145	141
	Přechodně bydlící	31	31	31	14	14	12	10
	Celkem	183	183	183	167	163	157	151

### B.3 Vývoj počtu obyvatel v obci (ČSÚ)

<b>Obec</b>
Lhánice

## C. VODOVODY

### C.1 Počet obyvatel připojených na vodovod

<b>Název části obce</b>	<b>Počet připojených na vodovod</b>						
	<b>2002</b>	<b>2005</b>	<b>2010</b>	<b>2015</b>	<b>2020</b>	<b>2025</b>	<b>2030</b>
<b>Lhánice</b>	111	115	121	144	140	136	132

### C.2 Bilanční údaje

<b>Položka</b>	<b>Jednotka</b>	<b>2002</b>	<b>2005</b>	<b>2010</b>	<b>2015</b>	<b>2020</b>	<b>2025</b>	<b>2030</b>
Průměrná potřeba vody	m <sup>3</sup> /den	-	14	31	-	-	-	-
Maximální potřeba vody	m <sup>3</sup> /den	-	20	46	-	-	-	-
Voda specifická z VVR	l/os x den	113,20	141,44	179,68	-	-	-	-
Voda specifická z VFC	l/os x den	113,20	109,80	107,50	-	-	-	-
Voda specifická z VFD	l/os x den	91,40	88,70	86,90	-	-	-	-
Voda specifická z VFO	l/os x den	21,80	21,10	20,60	-	-	-	-
Voda specifická z VNF	l/os x den	-	31,64	72,18	-	-	-	-

### C.4 Vodovody – popis stávajícího stavu

Obec Lhánice má vybudovaný veřejný vodovod (kolaudace v roce 2005) včetně přívodního řadu, který je gravitačně zásobován z nového VDJ Senorady 100 m<sup>3</sup>. Zásobení vodou je řešeno z náměštské větve oblastního vodovodu Třebíč.

### C.5 Vodovody – popis návrhového stavu

Navrhuje se dostavba vodovodní sítě v lokalitách, kde dosud není vybudována.

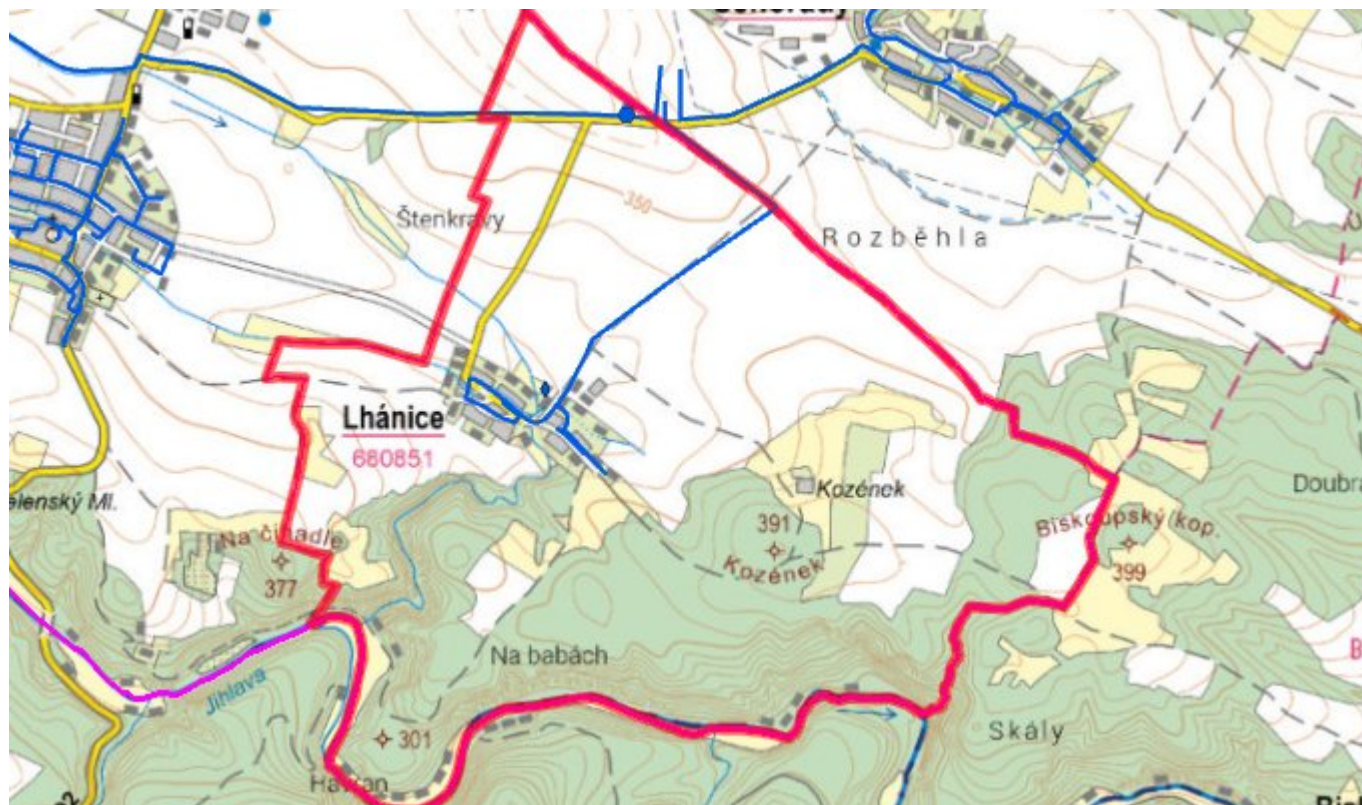
## Navrhované zdroje pitné vody

S novými vodními zdroji se neuvažuje.

## Časový harmonogram

V oblasti zásobování pitnou vodou se pro obec Lhánice realizace navrhovaných opatření předpokládá do r. 2030.

## C.7 Mapa



## D. KANALIZACE A ČOV

### D.1 Počet obyvatel připojených na kanalizaci

Název části obce	Počet připojených na kanalizaci						
	2002	2005	2010	2015	2020	2025	2030
Lhánice	-	-	-	-	-	-	-

### D.2 Počet obyvatel připojených na ČOV

Název části obce	Počet připojených na ČOV						
	2002	2005	2010	2015	2020	2025	2030
Lhánice	-	-	-	-	-	-	132

### D.3 Bilanční údaje

<b>Položka</b>	<b>Jednotka</b>	<b>2002</b>	<b>2005</b>	<b>2010</b>	<b>2015</b>	<b>2020</b>	<b>2025</b>	<b>2030</b>
Produkce komunálních OV	m <sup>3</sup> /den	-	-	-	-	-	-	-
Produkce komunálního znečištění	kg/den	-	-	-	-	-	-	-
Produkce průmyslových OV	m <sup>3</sup> /den	-	-	-	-	-	-	-
Produkce znečištění průmyslových OV	kg/den	-	-	-	-	-	-	-

## D.5 Kanalizace – popis stávajícího stavu

Obec nemá v současnosti vybudovanou veřejnou kanalizační síť. Odpadní vody jsou individuálně zachycovány v jímkách nebo septicích a odtud odváděny do vodního toku.

V obci není vybudována čistírna odpadních vod.

## D.6 Kanalizace – popis návrhového stavu

V obci je uvažováno s výstavbou nové kanalizace, odvádějící pouze splaškové vody.

V obci bude vybudována čistírna odpadních vod.

V současnosti napojené obce (místní části): nejsou

Nově napojené obce (místní části): Lhánice

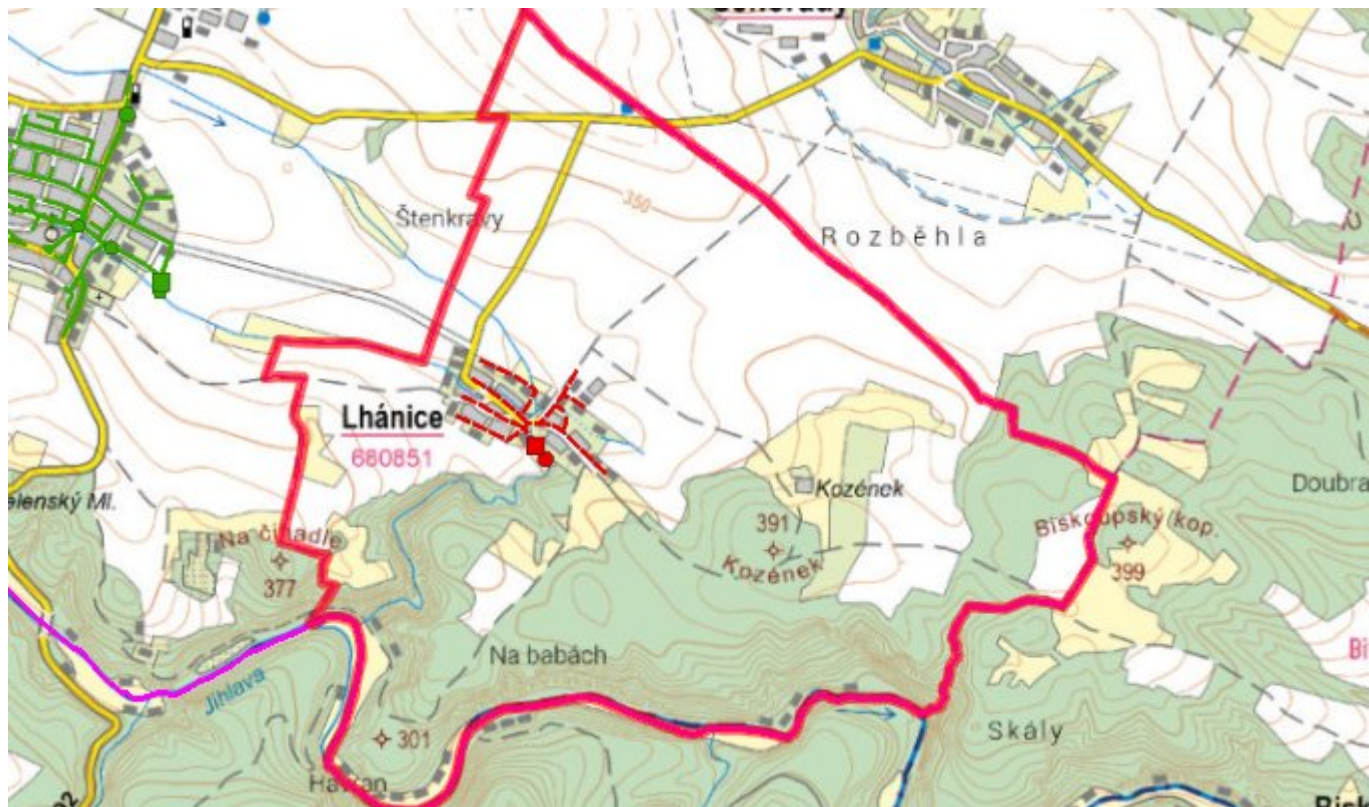
Návrhový svaz z obcí (místních částí): není

Pokud nebude zajištěna výstavba čistírny odpadních vod, budou vzhledem k nízkému počtu obyvatel odpadní vody z jednotlivých domácností zneškodňovány individuálním způsobem (např. domovní čistírny odpadních vod, jímky na vyvážení).

### Časový harmonogram

V oblasti odkanalizování a čištění odpadních vod se pro obec Lhánice realizace navrhovaných opatření předpokládá do r. 2030.

## D.7 Mapa



## E. EKONOMICKÁ ČÁST

Součástí PRVKUK není řešení problematiky imisních limitů ukazatelů přípustného znečištění povrchových vod dle přílohy 3 Nařízení vlády 61/2003 Sb. V nákladech na čistírny odpadních vod není počítáno s investicí do technologií, které zabezpečí splnění těchto limitů. Imisními limity se zabývají jednotlivé Plány povodí.

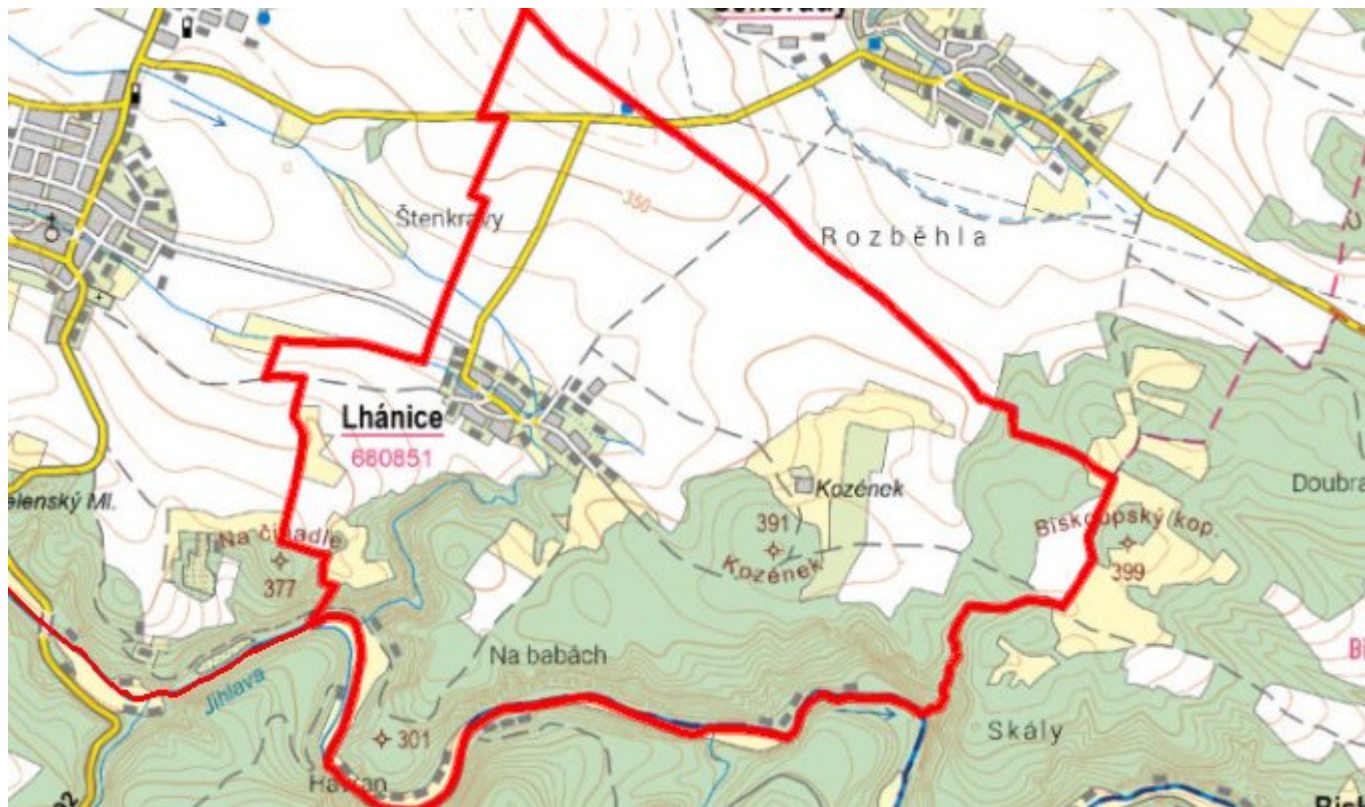
### E.1 Předpokládané investiční náklady v letech 2015–2030 [tis. Kč]

Název části obce	Typ investice		
	Vodovody	Kanalizace	Celkem
Lhánice	-	13 000,0	13 000,0
<b>Obec Lhánice celkem</b>	-	<b>13 000,0</b>	<b>13 000,0</b>

### E.2 Investiční náklady v letech 2001–2014 [tis. Kč]

Název části obce	Typ investice		
	Vodovody	Kanalizace	Celkem
Lhánice	3 355,0	-	3 355,0
<b>Obec Lhánice celkem</b>	<b>3 355,0</b>	-	<b>3 355,0</b>

### E.3 Mapa



## F. AKTUALIZACE

Datum projednání	Číslo projednání	Typ projednání	Popis
15. 12. 2015	0646/07/2015/ZK	usnesení zastupitelstva	Schválení komplexní aktualizace PRVKUK v roce 2015. Došlo ke sjednocení karet na úroveň obce.