

Kladeruby nad Oslavou - CZ063.3710.6107.291 - stav 15. 12. 2015

A. OBEC

Kladeruby nad Oslavou

Číslo obce PRVKUK	291
Kód obce PRVKUK	CZ063.3710.6107.291
Kód obce	590827
Číslo ORP (ČSÚ) Název ORP	1589 (6107) Náměšť nad Oslavou
Číslo POU Název POU	3191 Náměšť nad Oslavou



Členění obce

Úplný kód části obce PRVKUK	Název části obce	Kód části obce PRVKUK	Kód části obce RÚIAN
CZ063.3710.6107.291.01	Kladeruby nad Oslavou	06490	64904

B. CHARAKTERISTIKA OBCE

B.1 Základní informace o obci

Obec Kladeruby nad Oslavou leží jižně od města Náměšť nad Oslavou ve vzdálenosti cca 7 km. Obcí protéká vodní tok Vlčina. Rozsah zástavby je v rozmezí 395 – 405 m n.m.

B.2 Demografický vývoj (prognóza)

Název části obce	Obyvatelé	Počet obyvatel						
		2002	2005	2010	2015	2020	2025	2030
Kladeruby nad Oslavou	Trvale bydlící	194	194	194	201	200	199	197
	Přechodně bydlící	44	44	44	44	44	44	44
	Celkem	238	238	238	245	244	243	241

B.3 Vývoj počtu obyvatel v obci (ČSÚ)

Obec
Kladeruby nad Oslavou

C. VODOVODY

C.1 Počet obyvatel připojených na vodovod

Název části obce	Počet připojených na vodovod						
	2002	2005	2010	2015	2020	2025	2030
Kladeruby nad Oslavou	204	204	204	201	200	199	197

C.2 Bilanční údaje

Položka	Jednotka	2002	2005	2010	2015	2020	2025	2030
Průměrná potřeba vody	m ³ /den	8	11	17	-	-	-	-
Maximální potřeba vody	m ³ /den	12	17	25	-	-	-	-
Voda specifická z VVR	l/os x den	33,59	44,73	61,56	-	-	-	-
Voda specifická z VFC	l/os x den	30,90	35,30	42,70	-	-	-	-
Voda specifická z VFD	l/os x den	30,80	35,20	42,60	-	-	-	-
Voda specifická z VFO	l/os x den	0,10	0,10	0,10	-	-	-	-
Voda specifická z VNF	l/os x den	2,69	9,43	18,86	-	-	-	-

C.4 Vodovody – popis stávajícího stavu

Obec Kladeruby nad Oslavou má vybudovaný veřejný vodovod, napojený na VDJ Kladeruby 60 m³ (441,3/440,0 m n.m.). Zásobení vodou je řešeno napojením na vlastní místní zdroj s maximální povolenou kapacitou 0,79 l/s. Voda ze studny se čerpá přímo do vodojemu, rozvodná síť je zásobena gravitačně.

C.5 Vodovody – popis návrhového stavu

Vzhledem k technickému stavu části vodovodní sítě se předpokládá částečná obnova (rekonstrukce) vodovodní sítě včetně souvisejících objektů. Dále se navrhuje dostavba vodovodní sítě v lokalitách, kde dosud není vybudována.

Uvažuje se s napojením na oblastní vodovod Třebíč - dukovanskou větev.

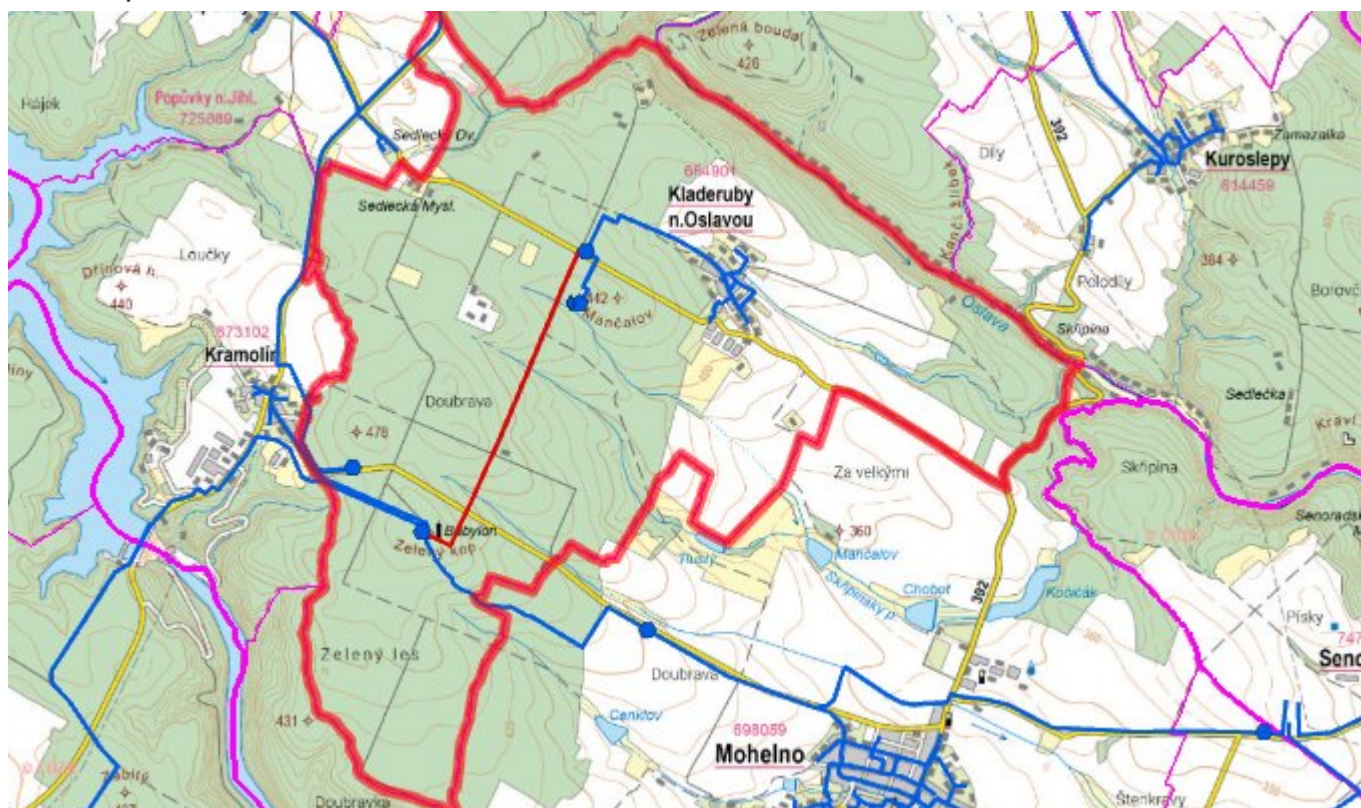
Navrhované zdroje pitné vody

Pro obec se výhledově uvažuje se zásobením vodou ze společného zdroje pro oblastní vodovod Třebíč, z úpravny vody Štítary (povrchový vodní zdroj Vranov).

Časový harmonogram

V oblasti zásobování pitnou vodou se pro obec Kladeruby nad Oslavou realizace navrhovaných opatření předpokládá do r. 2030.

C.7 Mapa



D. KANALIZACE A ČOV

D.1 Počet obyvatel připojených na kanalizaci

Název části obce	Počet připojených na kanalizaci						
	2002	2005	2010	2015	2020	2025	2030
Kladeruby nad Oslavou	208	208	208	-	-	-	-

D.2 Počet obyvatel připojených na ČOV

Název části obce	Počet připojených na ČOV						
	2002	2005	2010	2015	2020	2025	2030
Kladeruby nad Oslavou	-	-	-	-	-	-	197

D.3 Bilanční údaje

Položka	Jednotka	2002	2005	2010	2015	2020	2025	2030
Produkce komunálních OV	m ³ /den	-	-	-	-	-	-	-
Produkce komunálního znečištění	kg/den	-	-	-	-	-	-	-
Produkce průmyslových OV	m ³ /den	-	-	-	-	-	-	-
Produkce znečištění průmyslových OV	kg/den	-	-	-	-	-	-	-

D.5 Kanalizace – popis stávajícího stavu

Obec má vybudovanou jednotnou kanalizační síť, kterou jsou odpadní vody jsou odváděny do vodního toku.

V obci není vybudována čistírna odpadních vod.

D.6 Kanalizace – popis návrhového stavu

V obci je uvažováno s výstavbou nové kanalizace, odvádějící pouze splaškové vody. Stávající stoky budou plnit funkci dešťové kanalizace.

V obci bude vybudována čistírna odpadních vod.

V současnosti napojené obce (místní části): nejsou

Nově napojené obce (místní části): Kladeruby nad Oslavou

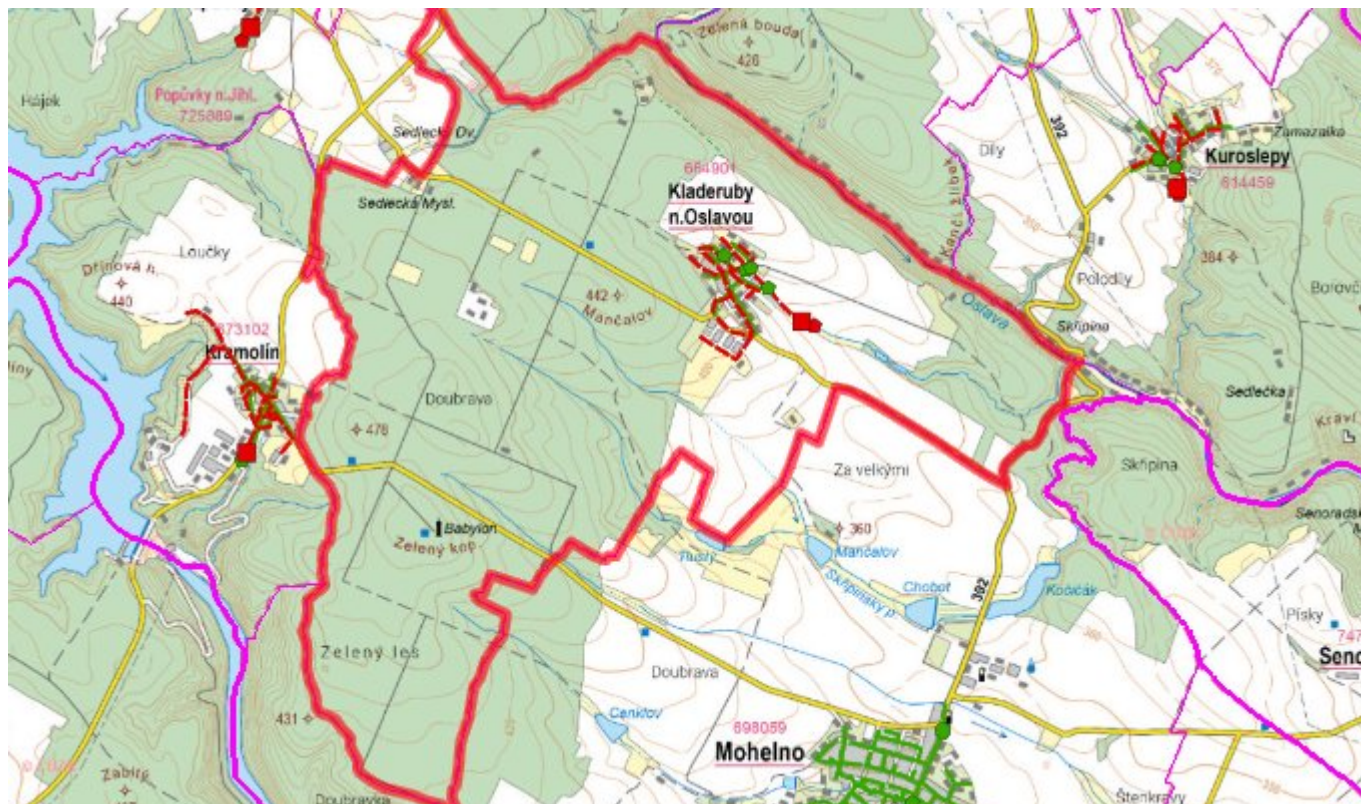
Návrhový svaz z obcí (místních částí): není

Pokud nebude zajištěna výstavba čistírny odpadních vod, budou vzhledem k nízkému počtu obyvatel odpadní vody z jednotlivých domácností zneškodňovány individuálním způsobem (např. domovní čistírny odpadních vod, jímky na vyvážení).

Časový harmonogram

V oblasti odkanalizování a čištění odpadních vod se pro obec Kladeruby nad Oslavou realizace navrhovaných opatření předpokládá do r. 2030.

D.7 Mapa



E. EKONOMICKÁ ČÁST

Součástí PRVKUK není řešení problematiky imisních limitů ukazatelů přípustného znečištění povrchových vod dle přílohy 3 Nařízení vlády 61/2003 Sb. V nákladech na čistírny odpadních vod není počítáno s investicemi do technologií, které zabezpečí splnění těchto limitů. Imisními limity se zabývají jednotlivé Plány povodí.

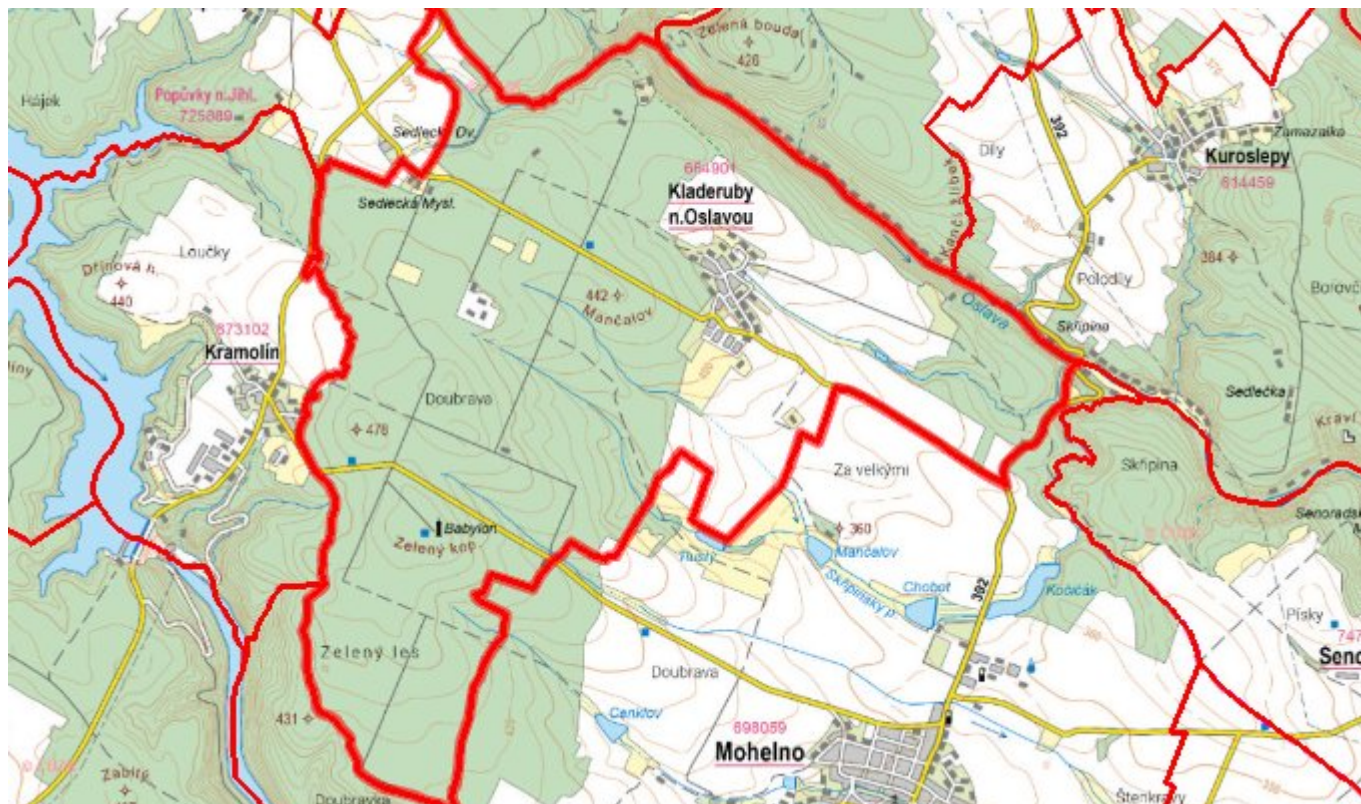
E.1 Předpokládané investiční náklady v letech 2015–2030 [tis. Kč]

Název části obce	Typ investice		
	Vodovody	Kanalizace	Celkem
Kladeruby nad Oslavou	300,0	18 500,0	18 800,0
Obec Kladeruby nad Oslavou celkem	300,0	18 500,0	18 800,0

E.2 Investiční náklady v letech 2001–2014 [tis. Kč]

Název části obce	Typ investice		
	Vodovody	Kanalizace	Celkem
Kladeruby nad Oslavou	-	-	-
Obec Kladeruby nad Oslavou celkem	-	-	-

E.3 Mapa



F. AKTUALIZACE

Datum projednání	Číslo projednání	Typ projednání	Popis
15. 12. 2015	0646/07/2015/ZK	usnesení zastupitelstva	Schválení komplexní aktualizace PRVKUK v roce 2015. Došlo ke sjednocení karet na úroveň obce.