

Želetava - CZ063.3710.6106.284 - stav 15. 12. 2015

A. OBEC

Želetava

Číslo obce PRVKUK	284
Kód obce PRVKUK	CZ063.3710.6106.284
Kód obce	591998
Číslo ORP (ČSÚ) Název ORP	1571 (6106) Moravské Budějovice
Číslo POU Název POU	3182 Moravské Budějovice



Členění obce

Úplný kód části obce PRVKUK	Název části obce	Kód části obce PRVKUK	Kód části obce RÚIAN
CZ063.3710.6106.284.01	Želetava	19600	196002
CZ063.3710.6106.284.02	Bitovánky	19597	195979
CZ063.3710.6106.284.03	Horky	19598	195987
CZ063.3710.6106.284.04	Šašovice	19599	195995

B. CHARAKTERISTIKA OBCE

B.1 Základní informace o obci

Městys Želetava leží severozápadně od města Moravské Budějovice, ve vzdálenosti cca 14 km. Městys je tvořen čtyřmi místními částmi, Bitovánky, Horky, Šašovice, a Želetava. Městyssem protéká vodní tok Želetavka. Rozsah

zástavby je v rozmezí 560 – 578 m n. m.

B.2 Demografický vývoj (prognóza)

Název části obce	Obyvatelé	Počet obyvatel						
		2002	2005	2010	2015	2020	2025	2030
Bítovánky	Trvale bydlící	181	181	181	189	190	191	191
	Přechodně bydlící	19	19	19	19	19	19	19
	Celkem	200	200	200	208	209	210	210
Horky	Trvale bydlící	154	154	154	152	146	140	133
	Přechodně bydlící	24	24	24	24	24	24	24
	Celkem	178	178	178	176	170	164	157
Šašovice	Trvale bydlící	172	172	172	163	154	146	138
	Přechodně bydlící	16	16	16	16	16	16	16
	Celkem	188	188	188	179	170	162	154
Želetava	Trvale bydlící	1 037	1 035	1 035	1 036	1 036	1 034	1 029
	Přechodně bydlící	48	48	48	48	48	48	48
	Celkem	1 085	1 083	1 083	1 084	1 084	1 082	1 077

B.3 Vývoj počtu obyvatel v obci (ČSÚ)

Obec
Želetava

C. VODOVODY

C.1 Počet obyvatel připojených na vodovod

Název části obce	Počet připojených na vodovod						
	2002	2005	2010	2015	2020	2025	2030
Bítovánky	-	-	-	-	-	-	191
Horky	-	-	-	-	-	-	133
Šašovice	-	-	-	-	-	-	138

Želetava	519	633	823	1 036	1 036	1 034	1 029
-----------------	-----	-----	-----	-------	-------	-------	-------

C.2 Bilanční údaje

Položka	Jednotka	Název části obce	2002	2005	2010	2015	2020	2025	2030
Průměrná potřeba vody	m ³ /den	Bítovánky	-	-	-	-	-	-	-
		Horky	-	-	-	-	-	-	-
		Šašovice	-	-	-	-	-	-	-
		Želetava	84	109	149	-	-	-	-
Maximální potřeba vody	m ³ /den	Bítovánky	-	-	-	-	-	-	-
		Horky	-	-	-	-	-	-	-
		Šašovice	-	-	-	-	-	-	-
		Želetava	118	153	209	-	-	-	-
Voda specifická z VVR	l/os x den	Bítovánky	-	-	-	-	-	-	-
		Horky	-	-	-	-	-	-	-
		Šašovice	-	-	-	-	-	-	-
		Želetava	162,50	162,65	163,25	-	-	-	-
Voda specifická z VFC	l/os x den	Bítovánky	-	-	-	-	-	-	-
		Horky	-	-	-	-	-	-	-
		Šašovice	-	-	-	-	-	-	-
		Želetava	158,30	151,20	142,20	-	-	-	-
Voda specifická z VFD	l/os x den	Bítovánky	-	-	-	-	-	-	-
		Horky	-	-	-	-	-	-	-
		Šašovice	-	-	-	-	-	-	-
		Želetava	96,30	93,50	91,60	-	-	-	-
Voda specifická z VFO	l/os x den	Bítovánky	-	-	-	-	-	-	-
		Horky	-	-	-	-	-	-	-
		Šašovice	-	-	-	-	-	-	-
		Želetava	62,00	57,70	50,60	-	-	-	-
Voda specifická z VNF	l/os x den	Bítovánky	-	-	-	-	-	-	-
		Horky	-	-	-	-	-	-	-
		Šašovice	-	-	-	-	-	-	-
		Želetava	4,20	11,45	21,05	-	-	-	-

C.4 Vodovody – popis stávajícího stavu

Místní (městská) část Bítovánky

Místní část Bítovánky nemá vybudovaný veřejný vodovod, obyvatelé jsou zásobeni ze soukromých studní.

Místní (městská) část Horky

Místní části Horky nemá vybudovaný veřejný vodovod, obyvatelé jsou zásobeni ze soukromých studní.

Místní (městská) část Šašovice

Místní části Šašovice není vybudovaný veřejný vodovod, obyvatelé jsou zásobeni ze soukromých studní.

Místní (městská) část Želetava

Místní část Želetava má vybudovanou kompletní rozvodnou síť zásobovanou z místních podzemních zdrojů.

Voda je do m.č. přiváděna gravitačně přes úpravnu vody z VDJ Želetava.

C.5 Vodovody – popis návrhového stavu

Místní (městská) část Bítovánky

Navrhuje se vybudování veřejného vodovodu napojeného na rozvodnou síť m.č. Želetava.

Místní (městská) část Horky

Navrhuje se vybudování veřejného vodovodu napojeného na rozvodnou síť m.č. Želetava.

Místní (městská) část Šašovice

Navrhuje se vybudování veřejného vodovodu napojeného na rozvodnou síť m.č. Želetava.

Místní (městská) část Želetava

Vzhledem k technickému stavu části vodovodní sítě se předpokládá částečná obnova (rekonstrukce) vodovodní sítě včetně souvisejících objektů. Dále se navrhuje dostavba vodovodní sítě v lokalitách, kde dosud není vybudována.

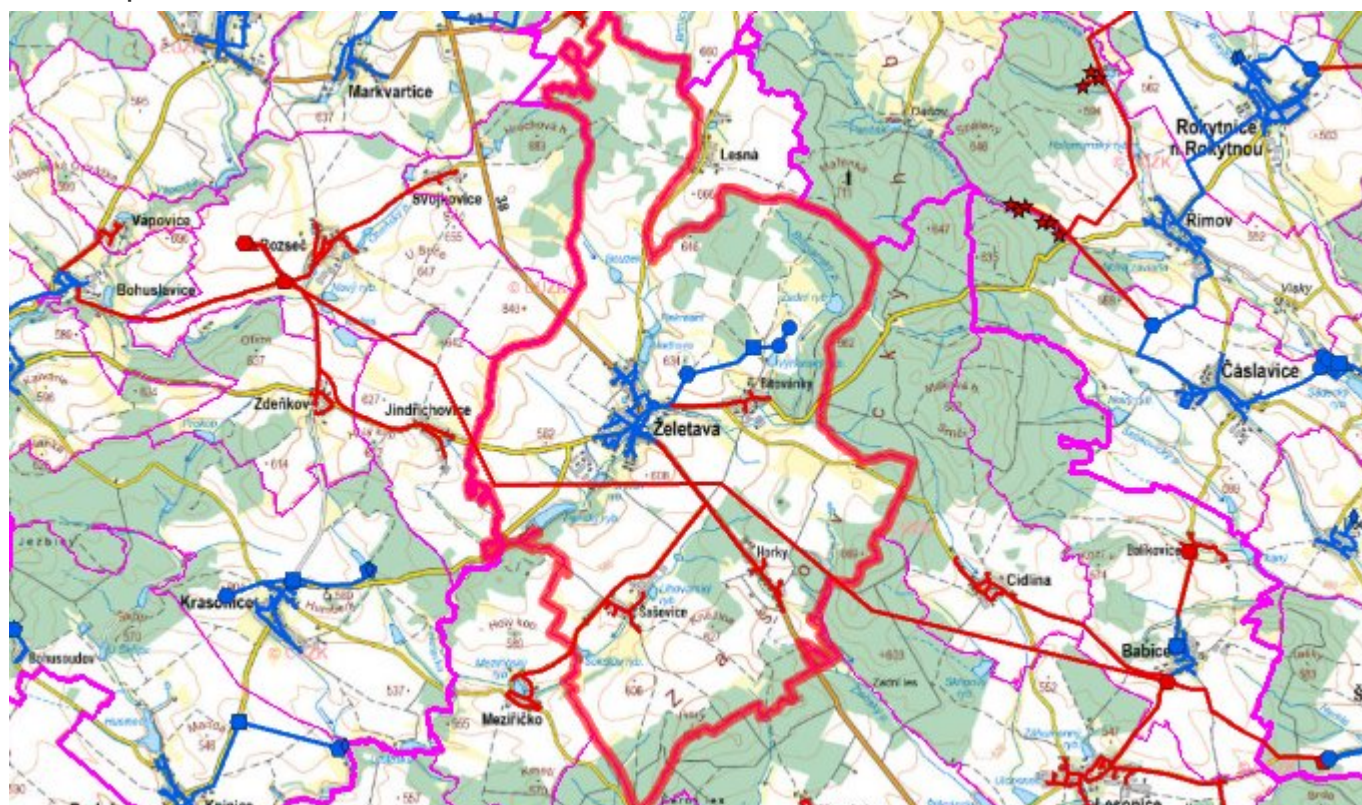
Navrhované zdroje pitné vody

S novými zdroji se neuvažuje, místní části Bítovánky, Horky a Šašovice budou napojeny na stávající zdroje.

Časový harmonogram

V oblasti zásobování pitnou vodou se pro městys Želetava realizace navrhovaných opatření předpokládá do r. 2030.

C.7 Mapa



D. KANALIZACE A ČOV

D.1 Počet obyvatel připojených na kanalizaci

Název části obce	Počet připojených na kanalizaci						
	2002	2005	2010	2015	2020	2025	2030
Bítovánky	-	-	-	-	-	-	191
Horky	-	-	-	-	-	-	-
Šašovice	-	-	-	-	-	-	-
Želetava	822	822	822	1 036	1 036	1 034	1 029

D.2 Počet obyvatel připojených na ČOV

Název části obce	Počet připojených na ČOV						
	2002	2005	2010	2015	2020	2025	2030
Bítovánky	-	-	-	-	-	-	191
Horky	-	-	-	-	-	-	133
Šašovice	-	-	-	-	-	-	138
Želetava	-	-	-	1 036	1 036	1 034	1 029

D.3 Bilanční údaje

Položka	Jednotka	Název části obce	2002	2005	2010	2015	2020	2025	2030
Produkce komunálních OV	m ³ /den	Bítovánky	-	-	-	-	-	-	-
		Horky	-	-	-	-	-	-	-
		Šašovice	-	-	-	-	-	-	-
		Želetava	7,78	7,76	7,76	-	-	-	-
Produkce komunálního znečištění	kg/den	Bítovánky	-	-	-	-	-	-	-
		Horky	-	-	-	-	-	-	-
		Šašovice	-	-	-	-	-	-	-
		Želetava	30,85	30,79	30,79	-	-	-	-
Produkce průmyslových OV	m ³ /den	Bítovánky	-	-	-	-	-	-	-
		Horky	-	-	-	-	-	-	-
		Šašovice	-	-	-	-	-	-	-
		Želetava	-	-	-	-	-	-	-
Produkce znečištění průmyslových OV	kg/den	Bítovánky	-	-	-	-	-	-	-
		Horky	-	-	-	-	-	-	-
		Šašovice	-	-	-	-	-	-	-
		Želetava	-	-	-	-	-	-	-

D.5 Kanalizace – popis stávajícího stavu

Místní (městská) část Bitovánky

Místní část nemá v současnosti vybudovanou veřejnou kanalizační síť. Odpadní vody jsou individuálně zachycovány v jímkách nebo septicích.

V místní části není vybudována čistírna odpadních vod.

Místní (městská) část Horky

Místní část nemá v současnosti vybudovanou veřejnou kanalizační síť. Odpadní vody jsou individuálně zachycovány v jímkách nebo septicích.

V místní části není vybudována čistírna odpadních vod.

Místní (městská) část Šašovice

Místní část nemá v současnosti vybudovanou veřejnou kanalizační síť. Odpadní vody jsou individuálně zachycovány v jímkách, nebo septicích.

V místní části není vybudována čistírna odpadních vod.

Místní (městská) část Želetava

V místní části je vybudována splašková kanalizace v celkové délce cca 13 556 m a výtlačné řady v celkové délce cca 901 m včetně 8 čerpacích stanic.

V místní části je vybudována mechanicko - biologická ČOV.

V současnosti napojené obce (místní části): Želetava

Nově napojené obce (místní části): Bitovánky, Horky, Šašovice, Meziříčko

Návrhový svaz z obcí (místních částí): není

D.6 Kanalizace – popis návrhového stavu

Místní (městská) část Bitovánky

V místní části je uvažováno s výstavbou nové kanalizace, odvádějící pouze splaškové vody. Splašky budou odváděny sběračem na ČOV Želetava.

Pokud nebude zajištěno napojení na čistírnu odpadních vod, budou vzhledem k nízkému počtu obyvatel odpadní vody z jednotlivých domácností zneškodňovány individuálním způsobem (např. domovní čistírny odpadních vod, jímky na vyvážení).

Místní (městská) část Horky

V místní části je uvažováno s výstavbou nové kanalizace, odvádějící pouze splaškové vody. Splašky budou odváděny sběračem na ČOV Želetava.

Pokud nebude zajištěno napojení na čistírnu odpadních vod, budou vzhledem k nízkému počtu obyvatel odpadní vody z jednotlivých domácností zneškodňovány individuálním způsobem (např. domovní čistírny odpadních vod, jímky na vyvážení).

Místní (městská) část Šašovice

V místní části je uvažováno s výstavbou nové kanalizace, odvádějící pouze splaškové vody. Splašky budou odváděny sběračem na ČOV Želetava.

Pokud nebude zajištěno napojení na čistírnu odpadních vod, budou vzhledem k nízkému počtu obyvatel odpadní vody z jednotlivých domácností zneškodňovány individuálním způsobem (např. domovní čistírny odpadních vod, jímky na vyvážení).

Místní (městská) část Želetava

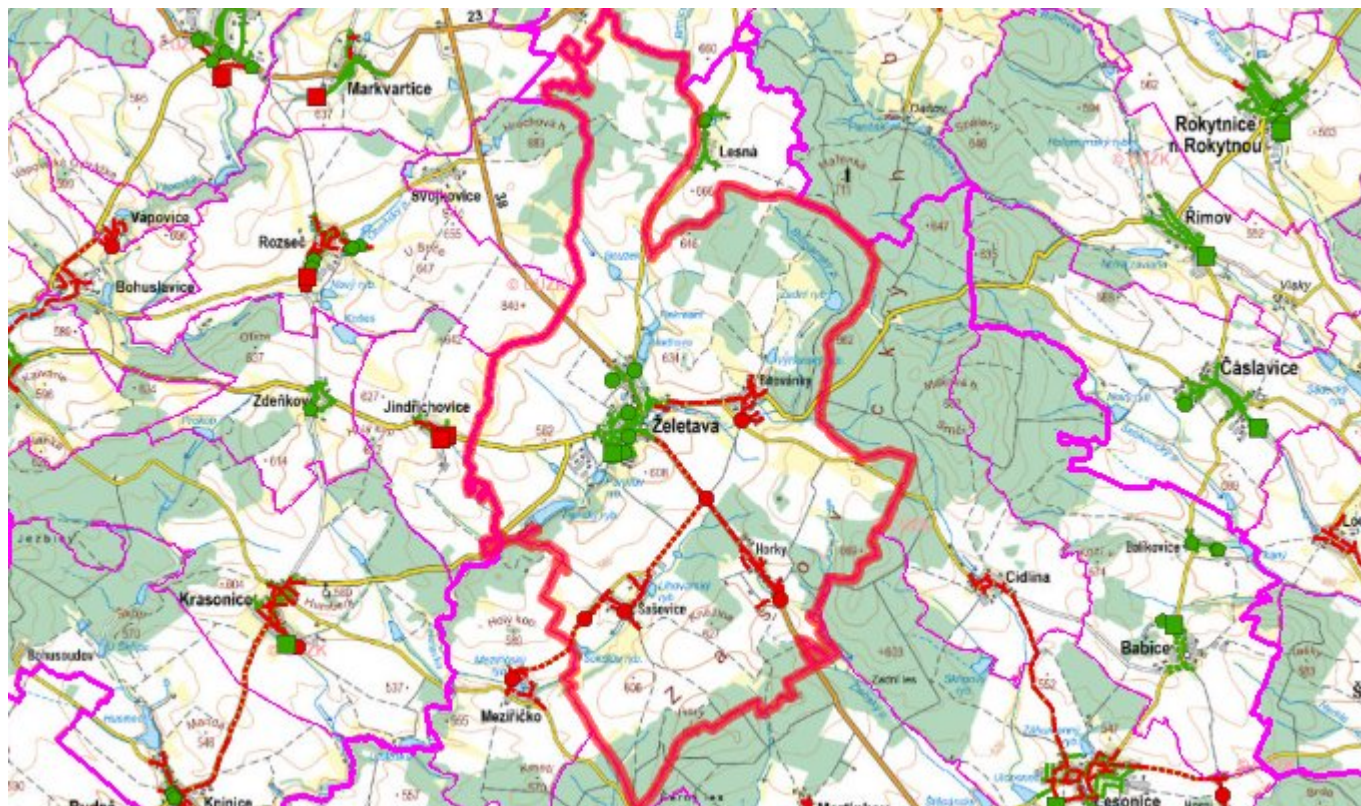
Vzhledem k technickému stavu části kanalizační sítě se předpokládá částečná obnova (rekonstrukce)

kanalizační sítě včetně souvisejících objektů. Dále se navrhuje dostavba kanalizační sítě v lokalitách, kde dosud není vybudována.

Časový harmonogram

V oblasti odkanalizování a čištění odpadních vod se pro městyš Želetava realizace navrhovaných opatření předpokládá do r. 2030.

D.7 Mapa



E. EKONOMICKÁ ČÁST

Součástí PRVKUK není řešení problematiky imisních limitů ukazatelů přípustného znečištění povrchových vod dle přílohy 3 Nařízení vlády 61/2003 Sb. V nákladech na čistírny odpadních vod není počítáno s investicí do technologií, které zabezpečí splnění těchto limitů. Imisními limity se zabývají jednotlivé Plány povodí.

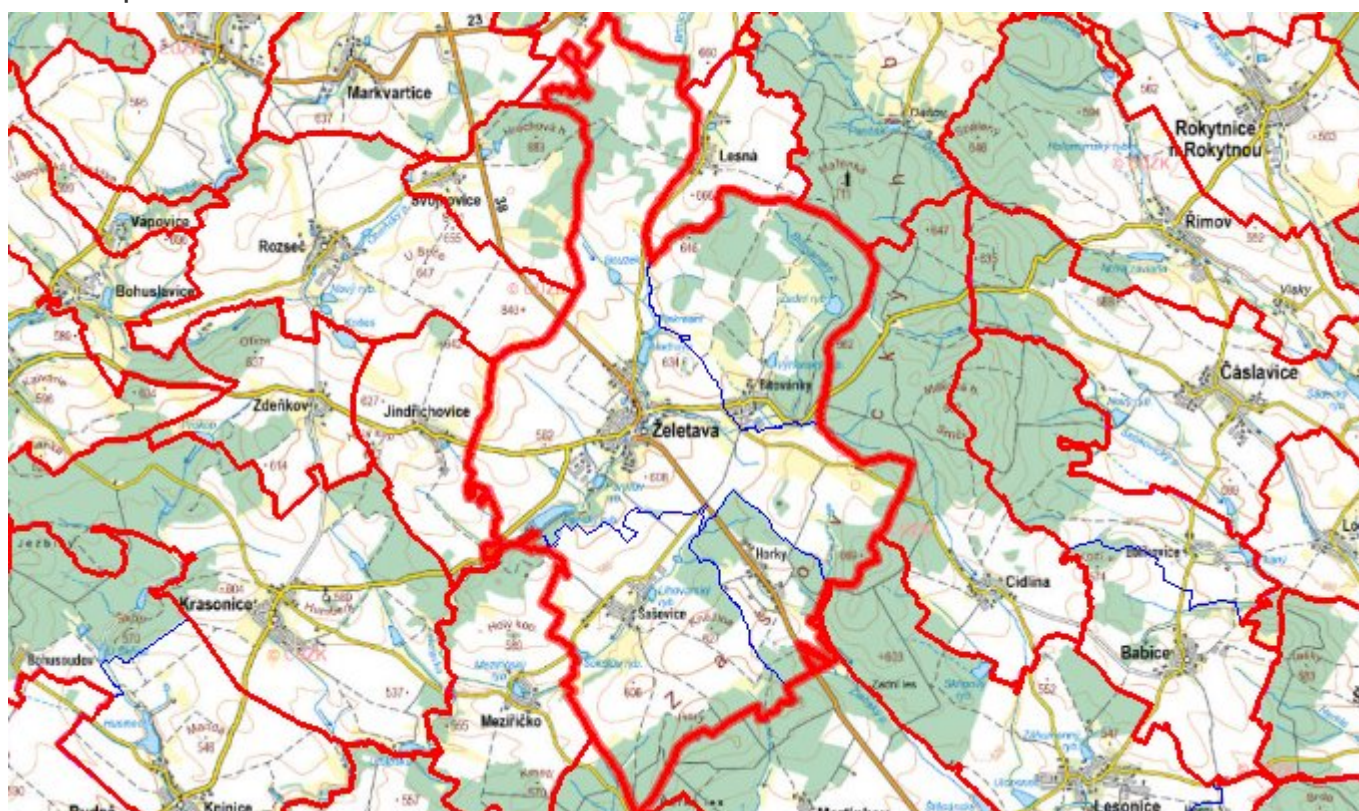
E.1 Předpokládané investiční náklady v letech 2015–2030 [tis. Kč]

Název části obce	Typ investice		
	Vodovody	Kanalizace	Celkem
Bítovány	5 000,0	11 000,0	16 000,0
Horky	7 000,0	13 000,0	20 000,0
Šašovice	8 000,0	14 000,0	22 000,0
Želetava	1 500,0	10 000,0	11 500,0
Obec Želetava celkem	21 500,0	48 000,0	69 500,0

E.2 Investiční náklady v letech 2001–2014 [tis. Kč]

Název části obce	Typ investice		
	Vodovody	Kanalizace	Celkem
Bítovánky	-	-	-
Horky	-	-	-
Šašovice	-	-	-
Želetava	-	-	-
Obec Želetava celkem	-	-	-

E.3 Mapa



F. AKTUALIZACE

Datum projednání	Číslo projednání	Typ projednání	Popis
15. 12. 2015	0646/07/2015/ZK	usnesení zastupitelstva	Schválení komplexní aktualizace PRVKUK v roce 2015. Došlo ke sjednocení karet na úroveň obce.